

Les Indicateurs de la **DREETS**

**Emploi au 4<sup>e</sup> trimestre 2020**

**EMPLOI SALARIÉ TOTAL**

Figure 1 - Emploi salarié total trimestriel par département

		Effectifs			Évolution	
		2020-T4	2020-T3	2019-T4	Trimes- trielle	Annuelle
Aisne	<b>Total</b>	148 770	148 920	152 040	-0,1%	-2,2%
	Dont : Intérim	5 180	4 740	5 160	+9,2%	+0,2%
	Hors intérim	143 600	144 180	146 880	-0,4%	-2,2%
Nord	<b>Total</b>	981 920	980 390	982 220	+0,2%	0,0%
	Dont : Intérim	31 910	30 120	31 910	+6,0%	0,0%
	Hors intérim	950 010	950 270	950 320	0,0%	0,0%
Oise	<b>Total</b>	250 010	248 730	252 120	+0,5%	-0,8%
	Dont : Intérim	10 270	8 600	9 520	+19,4%	+7,9%
	Hors intérim	239 740	240 130	242 600	-0,2%	-1,2%
Pas-de-Calais	<b>Total</b>	452 600	451 620	455 860	+0,2%	-0,7%
	Dont : Intérim	17 430	16 670	16 800	+4,5%	+3,7%
	Hors intérim	435 180	434 950	439 060	+0,1%	-0,9%
Somme	<b>Total</b>	196 860	196 820	199 230	0,0%	-1,2%
	Dont : Intérim	6 950	6 840	7 590	+1,7%	-8,5%
	Hors intérim	189 910	189 990	191 640	0,0%	-0,9%
Hauts-de-France	<b>Total</b>	2 030 170	2 026 480	2 041 470	+0,2%	-0,6%
	Dont : Intérim	71 730	66 970	70 990	+7,1%	+1,1%
	Hors intérim	1 958 440	1 959 520	1 970 490	-0,1%	-0,6%
	Dont : Secteur privé	1 535 330	1 531 460	1 548 180	+0,3%	-0,8%
	Secteur public	494 840	495 020	493 300	0,0%	+0,3%
France métropolitaine	<b>Total</b>	24 689 380	24 714 860	24 978 410	-0,1%	-1,2%
	Dont : Intérim	734 770	699 050	777 270	+5,1%	-5,5%
	Hors intérim	23 954 610	24 015 810	24 201 140	-0,3%	-1,0%
	Dont : Secteur privé	19 065 920	19 097 520	19 389 800	-0,2%	-1,7%
	Secteur public	5 623 450	5 617 340	5 588 610	+0,1%	+0,6%

Figure 2 - Évolution trimestrielle de l'emploi salarié total en Hauts-de-France

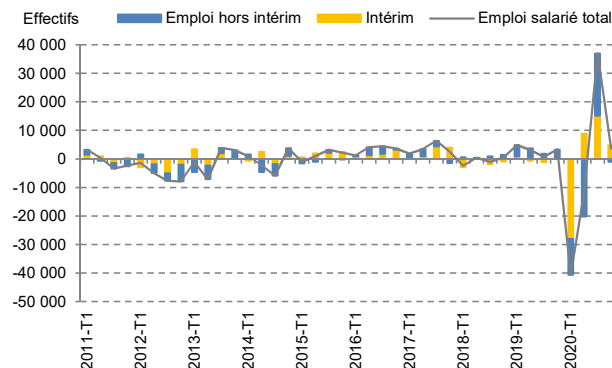


Figure 3 - Évolution de l'emploi salarié total

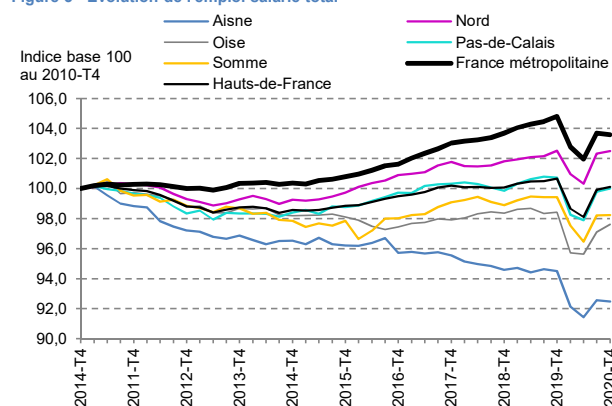


Figure 4 - Évolution trimestrielle de l'emploi salarié total par région au 2020-T4

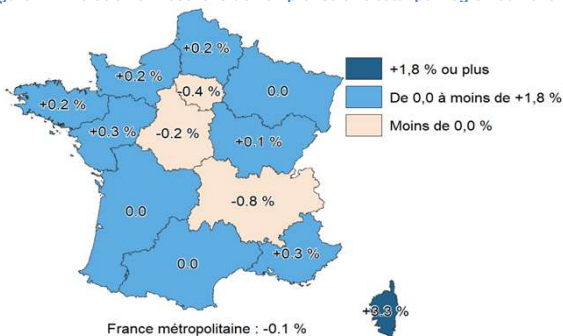


Figure 5 - Évolution annuelle de l'emploi salarié total par région au 2020-T4

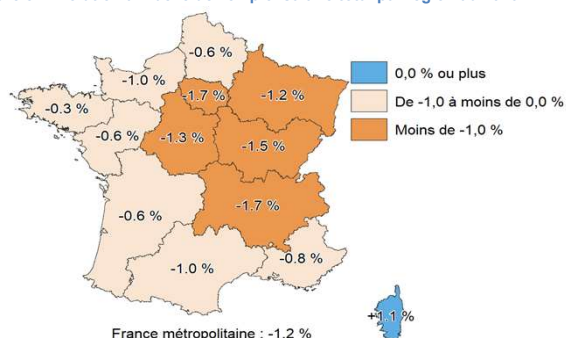


Figure 6 - Évolution trimestrielle de l'emploi salarié total par département au 2020-T4

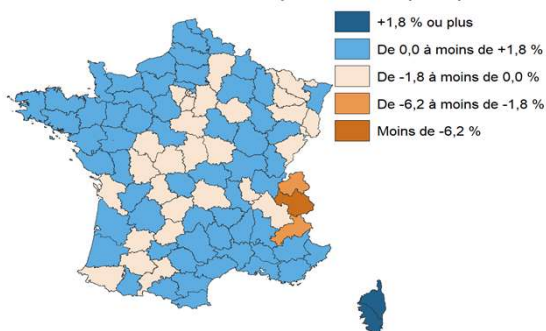
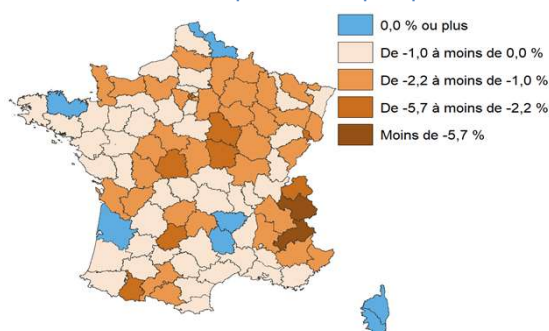


Figure 7 - Évolution annuelle de l'emploi salarié total par département au 2020-T4



Note : Emploi en fin de trimestre, données CVS. Effectifs arrondis à la dizaine.

Champ : Tous salariés.

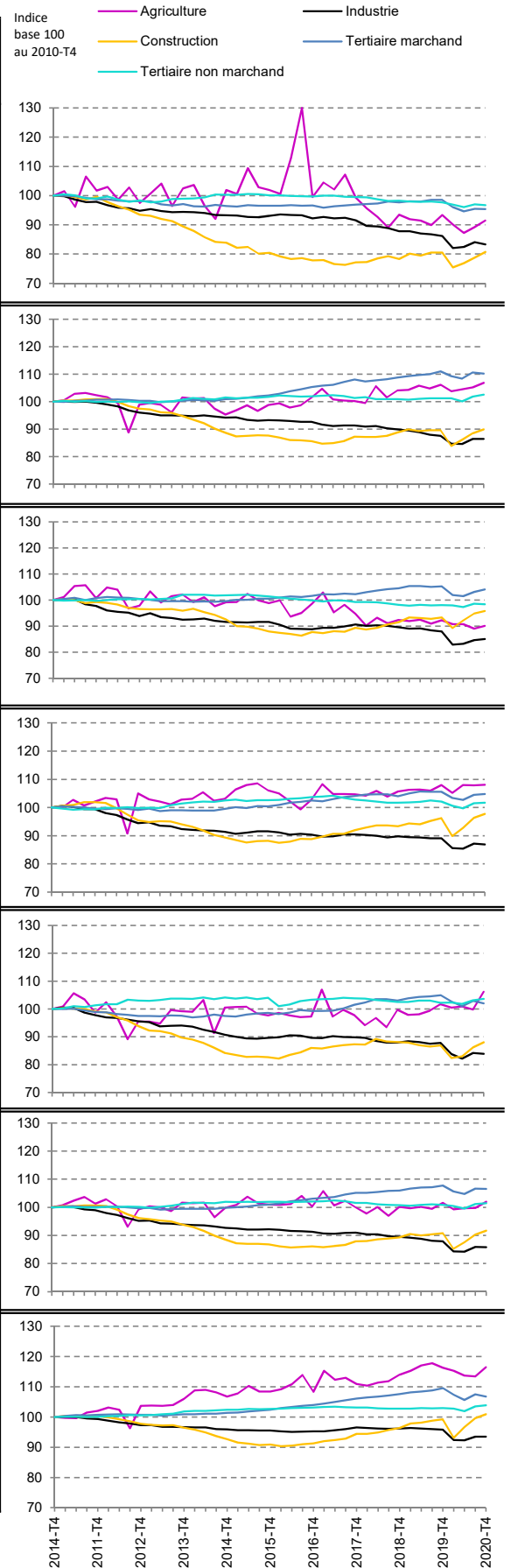
Sources : Insee, estimations d'emploi ; estimations trimestrielles Acooss-Urssaf, Dares, Insee ; Dares, DSN et fichiers de Pôle emploi des déclarations mensuelles des agences d'intérim.

# EMPLOI SALARIÉ TOTAL

Figure 8 - Emploi salarié total trimestriel par grands secteurs d'activité (intérim réaffecté au secteur utilisateur)

		Effectifs			Évolution		Taux de recours à l'intérim
		2020-T4	2020-T3	2019-T4	Trimestrielle	Annuelle	
Aisne	Agriculture	3 630	3 540	3 710	+ 2,5%	- 2,1%	0,6%
	Industrie	25 150	25 380	26 040	- 0,9%	- 3,4%	9,4%
	Construction	9 070	8 850	9 050	+ 2,5%	+ 0,3%	8,3%
	Tertiaire marchand	52 720	52 770	54 480	- 0,1%	- 3,2%	3,8%
	Tertiaire non marchand	58 200	58 380	58 760	- 0,3%	- 1,0%	0,1%
	Tous secteurs	148 770	148 920	152 040	- 0,1%	- 2,2%	3,5%
Nord	Agriculture	5 850	5 760	5 810	+ 1,6%	+ 0,7%	1,6%
	Industrie	132 390	132 410	134 130	0,0%	- 1,3%	8,1%
	Construction	53 270	52 460	53 140	+ 1,5%	+ 0,2%	9,6%
	Tertiaire marchand	449 060	450 810	452 250	- 0,4%	- 0,7%	3,4%
	Tertiaire non marchand	341 350	338 940	336 890	+ 0,7%	+ 1,3%	0,2%
	Tous secteurs	981 920	980 390	982 220	+ 0,2%	0,0%	3,2%
Oise	Agriculture	2 380	2 350	2 440	+ 1,2%	- 2,3%	1,4%
	Industrie	45 240	45 060	46 830	+ 0,4%	- 3,4%	9,0%
	Construction	16 710	16 540	16 290	+ 1,0%	+ 2,6%	7,3%
	Tertiaire marchand	104 400	103 360	105 570	+ 1,0%	- 1,1%	4,6%
	Tertiaire non marchand	81 280	81 410	80 990	- 0,2%	+ 0,4%	0,2%
	Tous secteurs	250 010	248 730	252 120	+ 0,5%	- 0,8%	4,1%
Pas-de-Calais	Agriculture	5 290	5 280	5 290	+ 0,1%	0,0%	0,9%
	Industrie	70 260	70 490	72 070	- 0,3%	- 2,5%	9,0%
	Construction	32 950	32 480	32 430	+ 1,5%	+ 1,6%	10,2%
	Tertiaire marchand	181 660	181 150	182 920	+ 0,3%	- 0,7%	4,1%
	Tertiaire non marchand	162 440	162 220	163 140	+ 0,1%	- 0,4%	0,1%
	Tous secteurs	452 600	451 620	455 860	+ 0,2%	- 0,7%	3,9%
Somme	Agriculture	4 070	3 830	3 900	+ 6,3%	+ 4,3%	2,6%
	Industrie	33 690	33 810	35 230	- 0,4%	- 4,4%	8,4%
	Construction	10 350	10 140	10 220	+ 2,1%	+ 1,2%	8,9%
	Tertiaire marchand	73 430	74 080	75 530	- 0,9%	- 2,8%	4,0%
	Tertiaire non marchand	75 320	74 960	74 350	+ 0,5%	+ 1,3%	0,2%
	Tous secteurs	196 860	196 820	199 230	0,0%	- 1,2%	3,5%
Hauts-de-France	Agriculture	21 220	20 770	21 150	+ 2,2%	+ 0,3%	1,4%
	Industrie	306 730	307 150	314 330	- 0,1%	- 2,4%	8,6%
	Construction	122 370	120 480	121 150	+ 1,6%	+ 1,0%	9,3%
	Tertiaire marchand	861 250	862 170	870 720	- 0,1%	- 1,1%	3,8%
	Tertiaire non marchand	718 590	715 920	714 130	+ 0,4%	+ 0,6%	0,2%
	Tous secteurs	2 030 170	2 026 480	2 041 470	+ 0,2%	- 0,6%	3,5%
France métropolitaine	Agriculture	308 500	300 520	308 090	+ 2,7%	+ 0,1%	1,2%
	Industrie	3 320 960	3 323 440	3 405 460	- 0,1%	- 2,5%	7,6%
	Construction	1 587 000	1 566 900	1 561 730	+ 1,3%	+ 1,6%	9,5%
	Tertiaire marchand	11 594 410	11 673 820	11 893 730	- 0,7%	- 2,5%	2,6%
	Tertiaire non marchand	7 878 510	7 850 180	7 809 390	+ 0,4%	+ 0,9%	0,3%
	Tous secteurs	24 689 380	24 714 860	24 978 410	- 0,1%	- 1,2%	3,0%

Figure 9 - Évolution de l'emploi salarié total par grands secteurs d'activité (intérim réaffecté au secteur utilisateur)



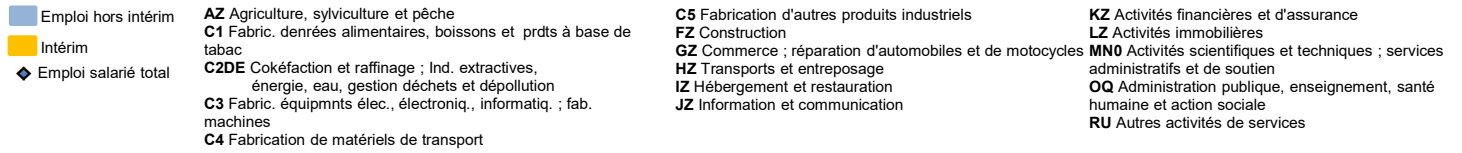
Note : Emploi en fin de trimestre, données CVS. Effectifs arrondis à la dizaine.

Champ : Tous salariés.

Sources : Insee, estimations d'emploi ; estimations trimestrielles Acooss-Urssaf, Dares, Insee ; Dares, DSN et fichiers de Pôle emploi des déclarations mensuelles des agences d'intérim.

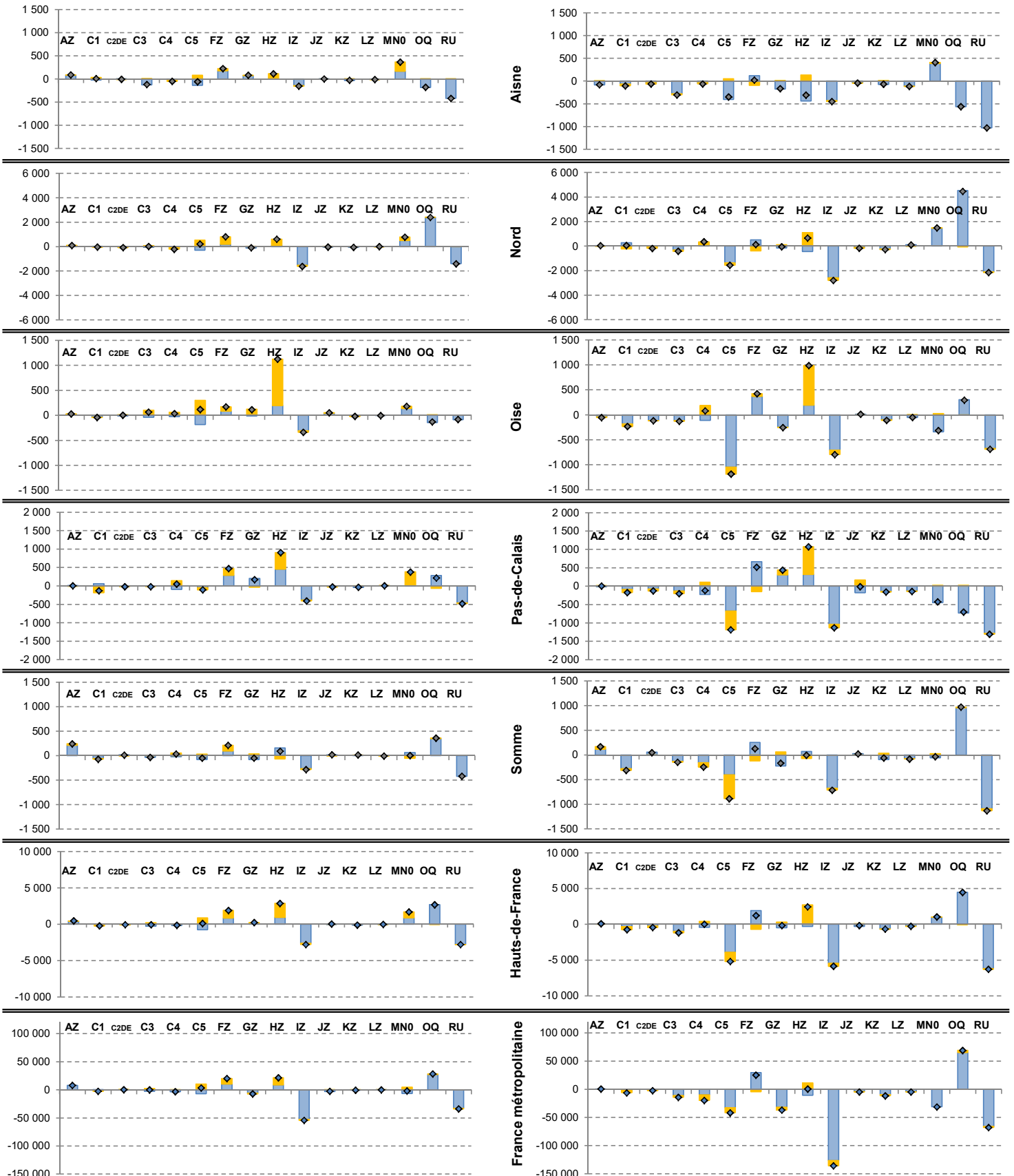
# EMPLOI SALARIÉ TOTAL

Figure 10 - Évolution de l'emploi salarié total au 2020-T4 par secteurs d'activité A17 (intérim réaffecté au secteur utilisateur)



## Évolution trimestrielle

## Évolution annuelle



Note : Emploi en fin de trimestre, données CVS.

Champ : Tous salariés.

Sources : Insee, estimations d'emploi ; estimations trimestrielles Acoiss-Urssaf, Dares, Insee ; Dares, DSN et fichiers de Pôle emploi des déclarations mensuelles des agences d'intérim.

## EMPLOI SALARIÉ PRIVÉ

Figure 11 - Emploi salarié privé trimestriel par zone d'emploi\*

	Effectifs			Évolution	
	2020-T4	2020-T3	2019-T4	Trimes- trielle	Annuelle
<b>Zone d'emploi</b>					
Abbeville	13 540	13 520	13 690	+ 0,1%	- 1,1%
Amiens	90 730	90 840	92 240	- 0,1%	- 1,6%
Arras	59 830	59 390	59 730	+ 0,7%	+ 0,2%
Beauvais	54 220	54 050	54 860	+ 0,3%	- 1,2%
Berck - Montreuil	23 360	23 270	23 560	+ 0,4%	- 0,8%
Béthune - Bruay	53 500	53 590	53 920	- 0,2%	- 0,8%
Boulogne-sur-mer	36 360	36 370	36 890	0,0%	- 1,4%
Calais	32 350	31 900	32 270	+ 1,4%	+ 0,2%
Cambrai	32 690	32 560	32 760	+ 0,4%	- 0,2%
Château-Thierry	11 310	11 370	11 620	- 0,6%	- 2,7%
Compiègne	52 560	52 450	53 150	+ 0,2%	- 1,1%
Douai	56 020	55 900	56 040	+ 0,2%	0,0%
Dunkerque	64 770	64 620	65 630	+ 0,2%	- 1,3%
La Flandre - Lys	23 870	23 670	23 650	+ 0,9%	+ 0,9%
Laon	16 030	16 100	16 500	- 0,5%	- 2,8%
Lens - Hénin	86 280	85 730	85 610	+ 0,6%	+ 0,8%
Lille	312 240	312 720	314 940	- 0,2%	- 0,9%
Maubeuge	37 140	37 040	37 310	+ 0,3%	- 0,4%
Péronne	11 290	11 260	11 610	+ 0,2%	- 2,8%
Roissy-Sud Picardie (partie Hauts-de-France)	80 260	79 000	81 160	+ 1,6%	- 1,1%
Roubaix - Tourcoing	108 620	108 050	107 760	+ 0,5%	+ 0,8%
Saint-Omer	30 700	30 560	31 150	+ 0,5%	- 1,4%
Saint-Quentin	29 070	28 880	29 450	+ 0,6%	- 1,3%
Soissons	17 260	17 160	17 420	+ 0,6%	- 0,9%
Tergnier	8 400	8 330	8 770	+ 0,8%	- 4,3%
La Thiérache	9 960	9 880	9 930	+ 0,8%	+ 0,3%
Valenciennes	89 760	89 470	89 220	+ 0,3%	+ 0,6%
La Vallée de la Bresle-Vimeu (partie Hauts-de-France)	12 260	12 280	12 530	- 0,1%	- 2,1%
<b>Département</b>					
Aisne	96 210	95 940	98 120	+ 0,3%	- 1,9%
Nord	723 120	722 190	725 330	+ 0,1%	- 0,3%
Oise	182 840	181 280	184 730	+ 0,9%	- 1,0%
Pas-de-Calais	324 390	322 640	325 100	+ 0,5%	- 0,2%
Somme	127 820	127 900	130 070	- 0,1%	- 1,7%
<b>Hauts-de-France</b>	<b>1 454 380</b>	<b>1 449 960</b>	<b>1 463 350</b>	<b>+ 0,3%</b>	<b>- 0,6%</b>
<b>France métropolitaine</b>	<b>18 164 520</b>	<b>18 203 460</b>	<b>18 477 370</b>	<b>+ 1,5%</b>	<b>+ 1,7%</b>

\* Zones d'emploi selon le découpage de 2010.

Note : Emploi en fin de trimestre, données CVS. Emploi intérimaire affecté à l'agence de travail temporaire. Effectifs arrondis à la dizaine.

Champ : Secteur privé concurrentiel, hors agriculture, sylviculture et pêche, hors activités extra-territoriales et hors salariés des particuliers employeurs.

Source : Acoess - Urssaf, Dares (effectifs intérimaires).

Figure 12 - Évolution trimestrielle de l'emploi salarié privé par zone d'emploi\* au 2020-T4

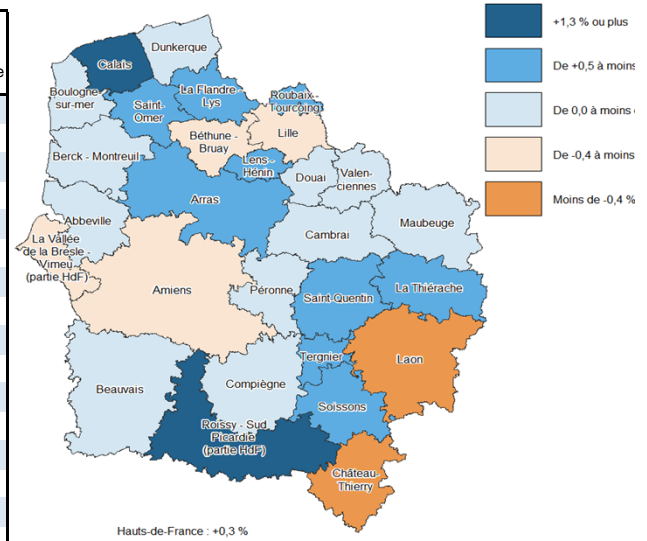
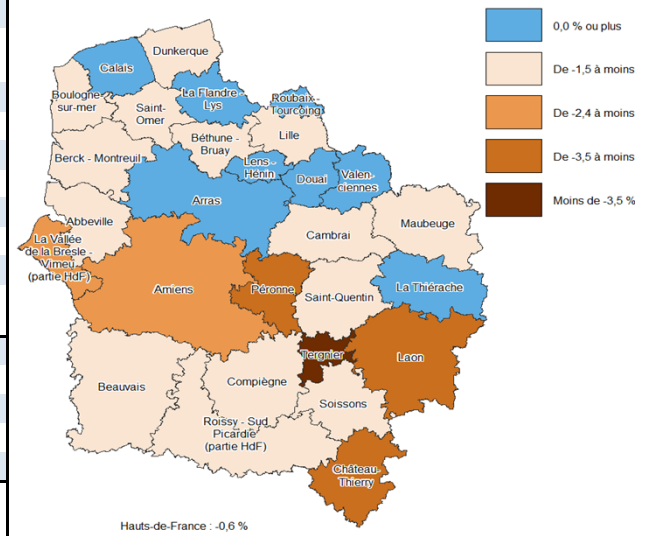


Figure 13 - Évolution annuelle de l'emploi salarié privé par zone d'emploi\* au 2020-T4



## DÉCLARATIONS PRÉALABLES À L'EMBAUCHE (DPAE)

Figure 14 - Répartition des DPAE par type de contrat au 2020-T4

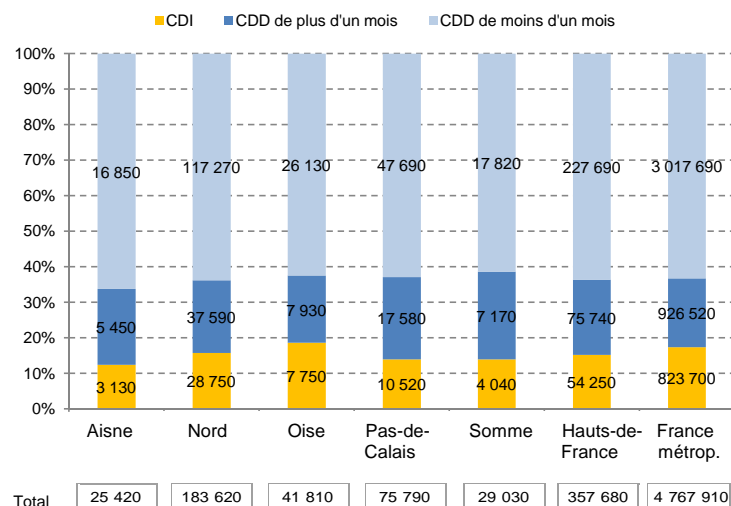
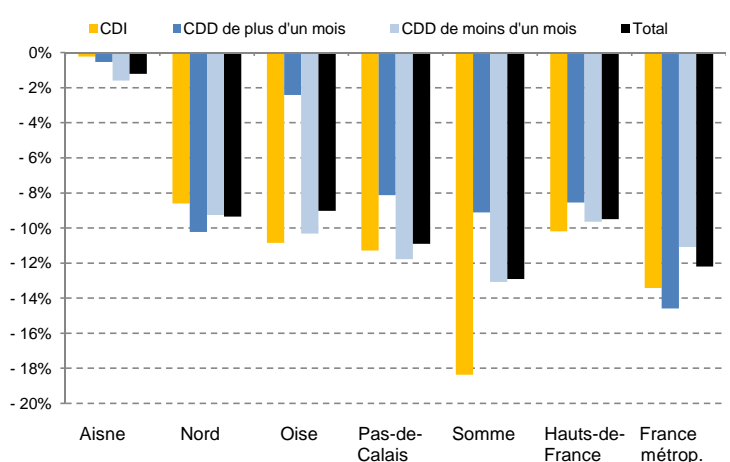


Figure 15 - Évolution trimestrielle des DPAE au 2020-T4



Note : Données CVS. Effectifs arrondis à la dizaine. En raison des arrondis et des calages imposés par la technique de désaisonnalisation, la somme des DPAE au niveau départemental peut ne pas correspondre au total régional.

Champ : Ensemble des activités concurrentielles, hors intérim et hors entreprises affiliées à la MSA.

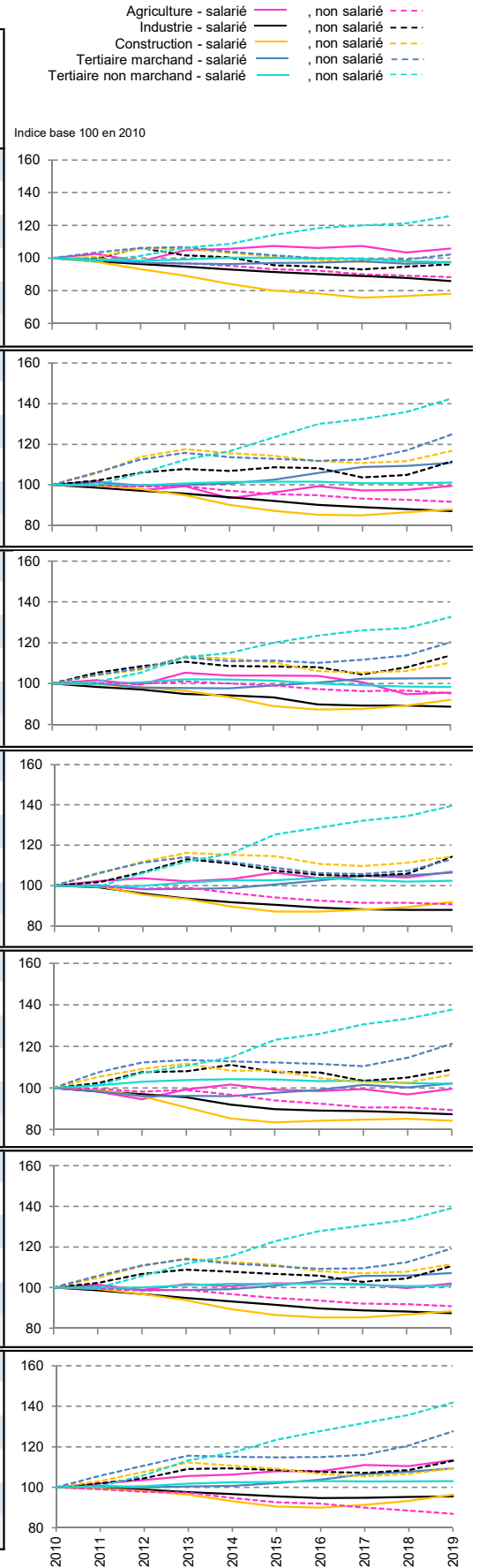
Source : Acoess - Urssaf.

## EMPLOI TOTAL ANNUEL

Figure 16 - Emploi total annuel selon le statut par département et grands secteurs d'activité

		Emploi total		Emploi salarié		Emploi non salarié	
		2019 (p)	Évolution annuelle	2019 (p)	Évolution annuelle	2019 (p)	Évolution annuelle
Aisne	Agriculture	7 420	+ 0,6%	3 300	+ 2,4%	4 120	- 0,8%
	Industrie	24 490	- 1,9%	23 600	- 2,1%	890	+ 1,5%
	Construction	10 280	+ 1,4%	8 140	+ 1,9%	2 140	- 0,4%
	Tertiaire marchand	64 280	+ 1,2%	57 060	+ 1,0%	7 220	+ 3,1%
	Tertiaire non marchand	61 760	- 0,4%	58 880	- 0,6%	2 880	+ 3,7%
	Tous secteurs	168 230	+ 0,2%	150 980	0,0%	17 250	+ 1,7%
Nord	Agriculture	10 980	+ 0,3%	5 070	+ 2,1%	5 900	- 1,1%
	Industrie	126 800	- 0,9%	122 930	- 1,1%	3 870	+ 6,3%
	Construction	54 900	+ 1,9%	47 510	+ 1,5%	7 380	+ 4,4%
	Tertiaire marchand	515 690	+ 1,8%	471 480	+ 1,4%	44 210	+ 6,7%
	Tertiaire non marchand	359 660	+ 0,5%	338 500	+ 0,2%	21 160	+ 4,8%
	Tous secteurs	1 068 030	+ 1,0%	985 490	+ 0,7%	82 540	+ 5,4%
Oise	Agriculture	5 190	- 0,6%	2 070	+ 0,8%	3 120	- 1,4%
	Industrie	43 880	- 0,5%	42 490	- 0,7%	1 390	+ 5,5%
	Construction	18 560	+ 3,1%	14 950	+ 3,0%	3 610	+ 3,9%
	Tertiaire marchand	122 800	+ 0,7%	109 370	+ 0,1%	13 430	+ 5,7%
	Tertiaire non marchand	85 690	+ 0,1%	81 450	- 0,1%	4 240	+ 4,2%
	Tous secteurs	276 120	+ 0,5%	250 330	+ 0,1%	25 790	+ 4,3%
Pas-de-Calais	Agriculture	11 430	+ 0,7%	4 990	+ 2,6%	6 440	- 0,8%
	Industrie	67 340	+ 0,1%	65 150	- 0,1%	2 190	+ 8,0%
	Construction	33 340	+ 2,8%	28 670	+ 2,8%	4 670	+ 2,7%
	Tertiaire marchand	215 560	+ 1,7%	194 570	+ 1,3%	21 000	+ 5,3%
	Tertiaire non marchand	173 760	+ 0,6%	163 670	+ 0,4%	10 090	+ 3,7%
	Tous secteurs	501 440	+ 1,1%	457 050	+ 0,9%	44 390	+ 3,8%
Somme	Agriculture	7 800	+ 0,3%	3 270	+ 2,9%	4 530	- 1,4%
	Industrie	32 720	- 0,8%	31 810	- 1,0%	910	+ 3,6%
	Construction	11 060	- 0,2%	9 040	- 1,1%	2 020	+ 3,7%
	Tertiaire marchand	87 350	+ 2,4%	78 410	+ 2,0%	8 940	+ 5,9%
	Tertiaire non marchand	78 290	- 0,1%	74 560	- 0,3%	3 740	+ 3,3%
	Tous secteurs	217 210	+ 0,8%	197 080	+ 0,5%	20 140	+ 3,4%
Hauts-de-France	Agriculture	42 810	+ 0,4%	18 700	+ 2,3%	24 110	- 1,1%
	Industrie	295 230	- 0,7%	285 970	- 0,9%	9 260	+ 5,8%
	Construction	128 140	+ 2,1%	108 310	+ 1,9%	19 830	+ 3,3%
	Tertiaire marchand	1 005 690	+ 1,7%	910 890	+ 1,2%	94 800	+ 5,9%
	Tertiaire non marchand	759 160	+ 0,3%	717 050	+ 0,1%	42 110	+ 4,3%
	Tous secteurs	2 231 030	+ 0,9%	2 040 920	+ 0,6%	190 100	+ 4,3%
France métropolitaine	Agriculture	629 660	- 0,1%	250 990	+ 2,7%	378 670	- 1,9%
	Industrie	3 271 130	+ 0,5%	3 121 890	+ 0,3%	149 250	+ 4,3%
	Construction	1 710 320	+ 3,2%	1 386 440	+ 3,3%	323 880	+ 2,6%
	Tertiaire marchand	13 853 470	+ 2,0%	12 295 360	+ 1,5%	1 558 110	+ 5,9%
	Tertiaire non marchand	8 430 300	+ 0,5%	7 839 840	+ 0,2%	590 460	+ 4,5%
	Tous secteurs	27 894 880	+ 1,4%	24 894 520	+ 1,1%	3 000 360	+ 4,1%

Figure 17 - Évolution de l'emploi total annuel selon le statut par grands secteurs d'activité



Note : L'emploi est mesuré en fin d'année, la dernière semaine de décembre. Données brutes. Effectifs arrondis à la dizaine.

Champ : Tous secteurs.

Source : Insee, Estimations d'emploi.

## EMPLOI TOTAL ANNUEL

Figure 18 - Emploi total annuel selon le statut par zone d'emploi\*

	Zone d'emploi	Emploi total		Emploi salarié		Emploi non salarié	
		2017	Évolution annuelle	2017	Évolution annuelle	2017	Évolution annuelle
	Abbeville	29 520	+ 0,9%	25 480	+ 1,1%	4 040	- 0,5%
	Amiens	153 120	+ 1,2%	141 170	+ 1,4%	11 950	- 0,6%
	Arras	83 420	+ 2,2%	77 080	+ 2,5%	6 340	- 0,4%
	Beauvais - partie Hauts de France	92 000	+ 0,2%	83 460	+ 0,2%	8 530	- 0,1%
	Berck	45 450	+ 0,6%	40 050	+ 0,7%	5 400	- 0,1%
	Béthune	78 170	- 0,2%	71 090	- 0,3%	7 080	+ 0,7%
	Boulogne-sur-Mer	61 710	0,0%	56 210	0,0%	5 500	- 0,1%
	Calais	46 200	- 0,4%	42 080	- 0,4%	4 120	0,0%
	Cambrai	50 420	- 0,5%	45 640	- 0,3%	4 770	- 1,6%
	Château-Thierry	20 910	+ 0,1%	18 010	0,0%	2 900	+ 0,7%
	Compiègne	74 190	+ 1,1%	67 920	+ 1,0%	6 280	+ 2,1%
	Creil	94 210	+ 0,5%	86 040	+ 0,6%	8 170	+ 0,1%
	Douai	78 570	+ 1,2%	72 940	+ 1,3%	5 630	- 0,2%
	Dunkerque	100 190	- 0,6%	92 760	- 0,8%	7 440	+ 1,4%
	La Vallée de la Bresle - Vimeu - partie Hauts de France	13 520	- 0,7%	12 330	- 0,7%	1 190	- 0,5%
	Laon	38 270	- 0,8%	34 920	- 0,6%	3 340	- 2,5%
	Lens	122 390	+ 0,2%	114 500	+ 0,2%	7 900	- 0,3%
	Lille	496 600	+ 1,9%	464 190	+ 1,9%	32 420	+ 1,5%
	Maubeuge	70 450	- 1,5%	63 330	- 1,6%	7 120	- 0,4%
	Roubaix-Tourcoing	135 400	+ 0,6%	124 100	+ 0,6%	11 300	+ 0,7%
	Saint-Omer	61 970	+ 0,8%	56 030	+ 0,9%	5 930	+ 0,4%
	Saint-Quentin	85 180	- 0,2%	77 510	- 0,2%	7 680	- 0,6%
	Soissons	48 550	+ 0,4%	43 830	+ 0,6%	4 710	- 1,0%
	Valenciennes	131 020	- 0,6%	121 960	- 0,4%	9 070	- 3,2%
	Hauts-de-France	2 211 410	+ 0,6%	2 032 610	+ 0,7%	178 800	+ 0,1%
	France métropolitaine	27 283 240	+ 1,3%	24 472 900	+ 1,4%	2 810 340	+ 0,7%

\* Zones d'emploi selon le découpage de 2020.

Note : L'emploi est mesuré en fin d'année, la dernière semaine de décembre. Données brutes. Effectifs arrondis à la dizaine.

Champ : Tous secteurs.

Source : Insee, Estimations d'emploi.

## Emploi – Source et concepts

### Source

Les Estimations d'emploi constituent la source de référence pour le suivi conjoncturel de l'emploi. Elles sont issues d'une synthèse de plusieurs sources statistiques d'origine administrative.

Depuis le millésime 2007, les **estimations annuelles d'emploi** sont issues du dispositif Estel. Sur le champ salarié, les données proviennent des déclarations sociales réalisées par les employeurs (déclaration annuelle de données sociales -DADS- puis déclaration sociale nominative -DSN-), complétées par les données du Système d'information sur les agents des services publics (Siasp) et celles des particuliers employeurs. Pour les non-salariés, les sources mobilisées sont les fichiers de la Mutualité Sociale Agricole (MSA) pour les affiliés au régime agricole et les fichiers de l'Agence centrale des organismes de sécurité sociale (Acoss) pour les autres.

Les **estimations trimestrielles d'emploi** salarié (ETE) sont établies depuis la validité du premier trimestre 2017 en co-production par l'Acoss, la Dares et l'Insee, en appliquant aux niveaux annuels d'emploi les évolutions trimestrielles issues de plusieurs sources, de la manière suivante :

- l'Acoss fournit les évolutions sur le seul secteur privé hors intérimaires, hors agriculture, sylviculture et pêche, hors activités extra-territoriales et hors salariés des particuliers employeurs, à partir des obligations déclaratives des employeurs : le bordereau de cotisations (BRC) et la DSN qui, depuis mars 2015, se substitue progressivement au BRC ;

- la Dares produit les évolutions sur l'intérim à partir des données issues des relevés mensuels de missions de Pôle emploi et, depuis juillet 2018, de la DSN qui s'y substitue ;

- l'Insee calcule les évolutions sur les champs de la fonction publique, du secteur agricole et des particuliers employeurs à partir des fichiers de paye de l'État, des BRC et/ou des DSN, des données de la MSA, ainsi que des déclarations sociales des particuliers employeurs.

Dans les ETE diffusées par l'Insee, les emplois intérimaires sont localisés à l'agence de travail temporaire, indifféremment dans le secteur tertiaire marchand. Afin de réaffecter l'emploi intérimaire au secteur effectivement utilisateur de cette main d'œuvre, le Service des études, des méthodes et de l'appui statistique (Sémas) de la DREETS Hauts-de-France procède à une ventilation du volume intérimaire total par secteur utilisateur, selon le poids des secteurs utilisateurs observé dans la source Intérim de la Dares. En conséquence, les données d'emploi salarié trimestriel par secteur d'activité présentes dans cette publication sont différentes de celles publiées par l'Insee.

### Concepts

L'emploi est mesuré en nombre de personnes physiques en emploi au lieu de travail. Chaque personne en emploi compte pour une, indépendamment de sa durée de travail.

Les multi-actifs, c'est-à-dire les personnes qui occupent plusieurs emplois à une même date (soit parce qu'ils sont salariés et ont plusieurs employeurs, soit parce qu'ils sont à la fois non-salariés et salariés) ne sont comptés qu'une seule fois, au titre de leur emploi principal, qui correspond à celui qui leur procure la plus forte rémunération sur l'année.

Les estimations annuelles mesurent l'emploi total (salarié et non salarié) sur la dernière semaine de l'année, tandis que les estimations trimestrielles déterminent l'emploi salarié en fin de trimestre.

Les estimations d'emploi intérimaire intègrent les contrats à durée indéterminée (CDI) intérimaires.

### Définitions

Le tertiaire (principalement) marchand est composé des secteurs suivants : commerce, transports, activités financières, services rendus aux entreprises, services rendus aux particuliers, hébergement-restauration, immobilier, information-communication.

Le tertiaire (principalement) non-marchand comprend l'administration publique, l'enseignement, la santé humaine et l'action sociale.

### Avertissement

L'introduction de la DSN en remplacement du BRC peut transitoirement affecter les comportements déclaratifs des entreprises. Durant la phase de montée en charge de la DSN, des adaptations sont réalisées dans la chaîne de traitement statistique des estimations d'emploi afin de tenir compte de ces changements. Ces modifications sont susceptibles de générer des révisions accrues sur les données.

## Déclarations préalables à l'embauche – Source et concepts

### Source

La **déclaration préalable à l'embauche** (DPAE) est une formalité obligatoire liée à l'embauche qui doit être remplie par l'employeur et adressée à l'Union de recouvrement des cotisations de sécurité sociale et d'allocations (Urssaf) ou à la MSA selon le régime dont il relève, quelles que soient la durée et la nature du contrat de travail. Elle concerne toute embauche de salarié dans le cadre d'un contrat de travail de droit privé, quels que soient la forme juridique de l'entreprise, le secteur d'activité, la taille en effectif, les conditions d'exercice de la profession et la durée d'engagement du salarié.

### Concepts

Les données sur les effectifs (salariés et non salariés) permettent de suivre l'évolution des stocks d'emplois. En complément, les données sur les déclarations d'embauche permettent de disposer d'une vision de l'emploi en termes de flux.

La DPAE doit être réalisée au plus tôt huit jours avant l'embauche et au plus tard dans l'instant qui précède cette embauche. Il s'agit donc d'une formalité préalable à l'embauche qui, de ce fait, traduit une intention d'embauche à très court terme.

### Définitions

Les CDD de plus d'un mois correspondent aux CDD d'une durée strictement supérieure à 31 jours.

Les séries trimestrielles sont corrigées des variations saisonnières et les coefficients de correction de variations saisonnières sont révisés chaque trimestre. D'un trimestre à l'autre, les chiffres des trimestres précédents peuvent ainsi être révisés.

### Pour en savoir plus

Périodicité	Niveau géographique	Source
Mensuel	Régional	<a href="#">DREETS Hauts-de-France, Sémas - Fiches mensuelles intérim</a>
	National	<a href="#">Dares - Bases de données intérim</a>
Trimestriel	Régional	<a href="#">Insee/DREETS/Urssaf - Note trimestrielle de conjoncture Hauts-de-France</a>
		<a href="#">Insee - Tableau de bord de conjoncture Hauts-de-France</a>
		<a href="#">Acoss - Publication trimestrielle Hauts-de-France</a>
	National	<a href="#">Insee - Séries chronologiques des estimations d'emploi salarié par secteur d'activité, régions et départements</a>
		<a href="#">Insee - Chiffres clés des estimations trimestrielles d'emploi salarié par grand secteur d'activité, région et département</a>
		<a href="#">Insee - Conjoncture nationale de l'emploi salarié</a>
Annuel	National	<a href="#">Insee - Information rapide, publié en partenariat avec l'Acoss et la Dares</a>
		<a href="#">Acoss - Bases de données sur les effectifs salariés du secteur privé et les déclarations préalables à l'embauche</a>
		<a href="#">Dares - Bases de données intérim</a>
		<a href="#">Dares - Bases de données mouvements de main-d'œuvre</a>
		<a href="#">Insee - Chiffres détaillés des estimations annuelles d'emploi par région et département</a>
		<a href="#">Insee - Chiffres détaillés des estimations annuelles d'emploi par zone d'emploi et secteur d'activité</a>
		<a href="#">Insee - Bilan économique annuel, chapitre Emploi</a>
		<a href="#">Dares - Bases de données intérim</a>
		<a href="#">Dares - Bases de données mouvements de main-d'œuvre</a>