

Les Indicateurs de la DREETS
Emploi au 4^e trimestre 2021

EMPLOI SALARIÉ TOTAL

Figure 1 - Emploi salarié total trimestriel par département

		Effectifs			Évolution	
		2021-T4	2021-T3	2020-T4	Trimes- trielle	Annuelle
Aisne	Total	151 230	151 420	149 330	-0,1%	+1,3%
	Dont : Intérim	5 750	5 330	5 030	+7,9%	+14,2%
	Hors intérim	145 480	146 090	144 290	-0,4%	+0,8%
Nord	Total	1 002 530	996 960	977 770	+0,6%	+2,5%
	Dont : Intérim	33 200	31 780	31 540	+4,5%	+5,3%
	Hors intérim	969 330	965 170	946 230	+0,4%	+2,4%
Oise	Total	255 230	253 630	249 750	+0,6%	+2,2%
	Dont : Intérim	11 330	10 900	10 060	+3,9%	+12,6%
	Hors intérim	243 900	242 720	239 690	+0,5%	+1,8%
Pas-de-Calais	Total	463 100	461 020	451 830	+0,5%	+2,5%
	Dont : Intérim	18 150	16 700	17 060	+8,7%	+6,4%
	Hors intérim	444 950	444 320	434 770	+0,1%	+2,3%
Somme	Total	201 180	200 580	196 650	+0,3%	+2,3%
	Dont : Intérim	6 960	7 030	6 770	-1,1%	+2,7%
	Hors intérim	194 230	193 550	189 880	+0,4%	+2,3%
Hauts-de-France	Total	2 073 270	2 063 600	2 025 320	+0,5%	+2,4%
	Dont : Intérim	75 390	71 750	70 460	+5,1%	+7,0%
	Hors intérim	1 997 890	1 991 860	1 954 860	+0,3%	+2,2%
	Dont : Secteur privé	1 577 750	1 567 520	1 530 900	+0,7%	+3,1%
	Secteur public	495 530	496 080	494 420	-0,1%	+0,2%
France métropolitaine	Total	25 321 750	25 218 930	24 643 620	+0,4%	+2,8%
	Dont : Intérim	817 480	775 600	726 010	+5,4%	+12,6%
	Hors intérim	24 504 270	24 443 320	23 917 600	+0,2%	+2,5%
	Dont : Secteur privé	19 681 420	19 566 060	19 019 440	+0,6%	+3,5%
	Secteur public	5 640 330	5 652 870	5 624 180	-0,2%	+0,3%

Figure 2 - Évolution trimestrielle de l'emploi salarié total en Hauts-de-France

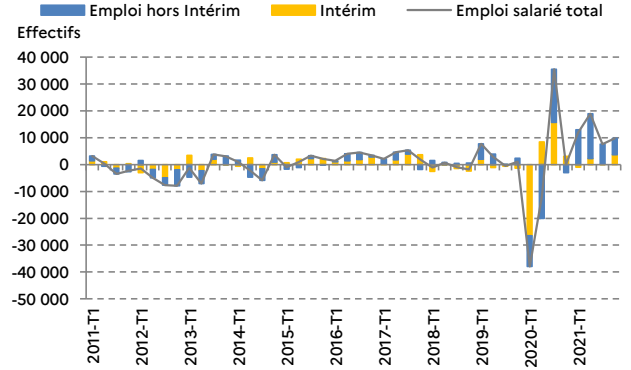


Figure 3 - Évolution de l'emploi salarié total

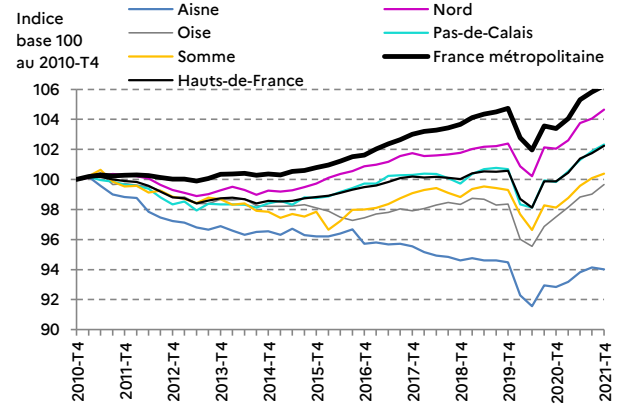


Figure 4 - Évolution trimestrielle de l'emploi salarié total par région au 2021-T4

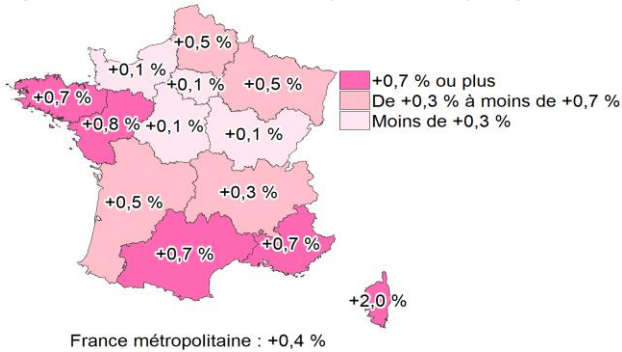


Figure 5 - Évolution annuelle de l'emploi salarié total par région au 2021-T4

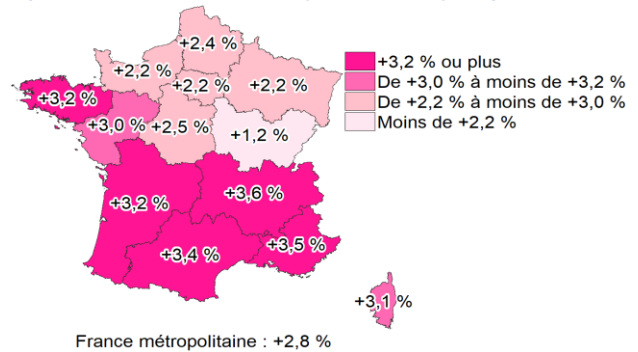


Figure 6 - Évolution trimestrielle de l'emploi salarié total par département au 2021-T4

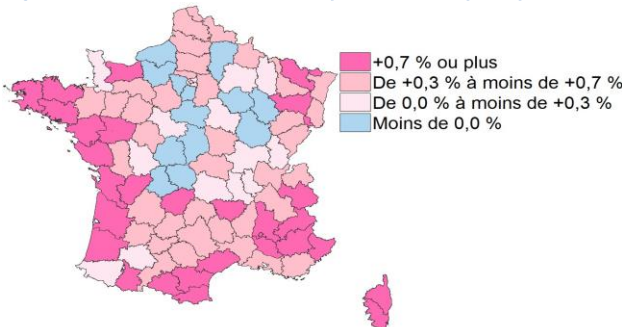
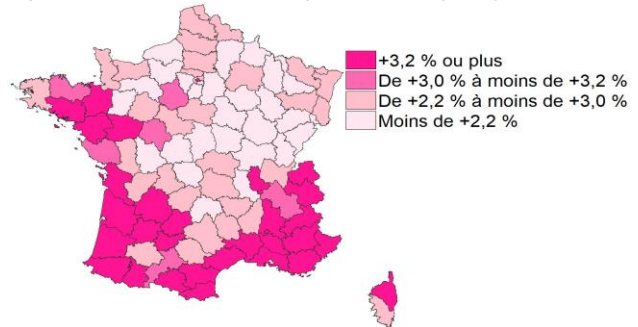


Figure 7 - Évolution annuelle de l'emploi salarié total par département au 2021-T4



Note : Emploi en fin de trimestre, données CVS. Effectifs arrondis à la dizaine.
Champ : Tous salariés.

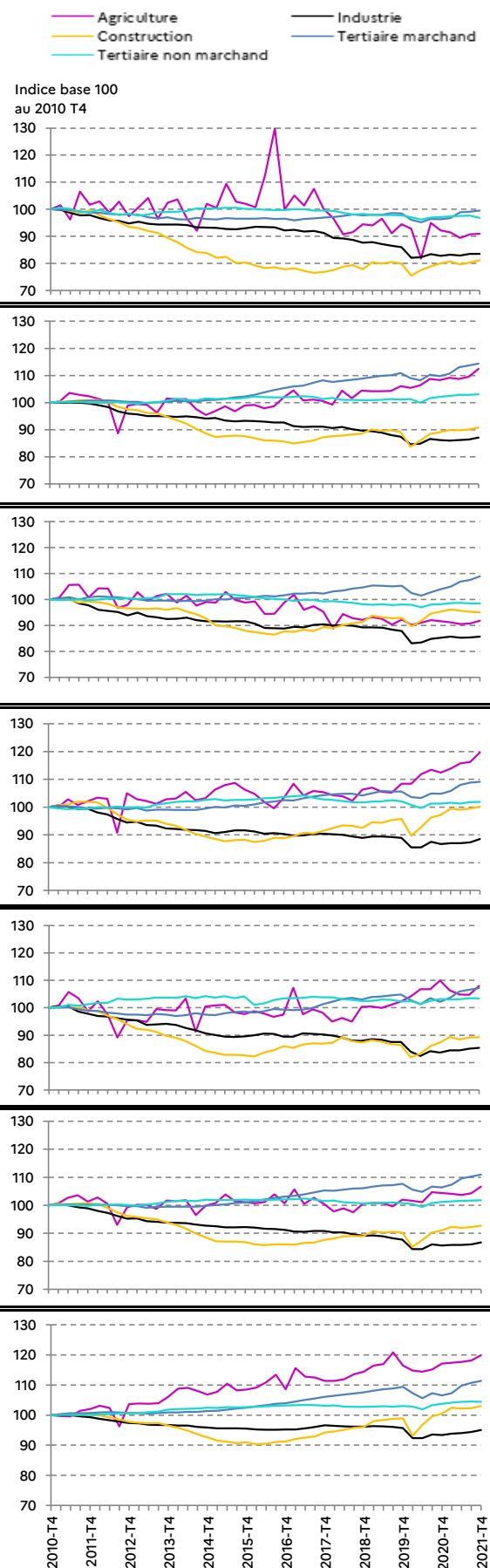
Sources : Insee, estimations d'emploi ; estimations trimestrielles Acoess-Urssaf, Dares, Insee ; Dares, DSN et fichiers de Pôle emploi des déclarations mensuelles des agences d'intérim.

EMPLOI SALARIÉ TOTAL

Figure 8 - Emploi salarié total trimestriel par grands secteurs d'activité (intérim réaffecté au secteur utilisateur)

		Effectifs			Évolution		Taux de recours à l'intérim
		2021-T4	2021-T3	2020-T4	Trimestrielle	Annuelle	
Aisne	Agriculture	3 610	3 600	3 660	+ 0,2%	- 1,4%	0,3%
	Industrie	25 230	25 230	25 010	0,0%	+ 0,9%	10,6%
	Construction	9 120	9 030	8 990	+ 1,0%	+ 1,4%	8,1%
	Tertiaire marchand	55 010	54 810	53 240	+ 0,4%	+ 3,3%	4,1%
	Tert. non marchand	58 260	58 750	58 430	- 0,8%	- 0,3%	0,1%
	Tous secteurs	151 230	151 420	149 330	- 0,1%	+ 1,3%	3,8%
Nord	Agriculture	6 150	6 000	5 930	+ 2,6%	+ 3,8%	2,0%
	Industrie	133 510	132 370	132 050	+ 0,9%	+ 1,1%	8,9%
	Construction	53 800	53 420	52 790	+ 0,7%	+ 1,9%	9,5%
	Tertiaire marchand	466 050	463 010	447 220	+ 0,7%	+ 4,2%	3,3%
	Tert. non marchand	343 020	342 160	339 770	+ 0,3%	+ 1,0%	0,3%
	Tous secteurs	1 002 530	996 960	977 770	+ 0,6%	+ 2,5%	3,3%
Oise	Agriculture	2 430	2 400	2 420	+ 1,2%	+ 0,2%	1,1%
	Industrie	45 600	45 390	45 340	+ 0,5%	+ 0,6%	9,2%
	Construction	16 580	16 620	16 630	- 0,3%	- 0,3%	6,5%
	Tertiaire marchand	109 250	107 870	104 320	+ 1,3%	+ 4,7%	5,4%
	Tert. non marchand	81 370	81 340	81 030	0,0%	+ 0,4%	0,2%
	Tous secteurs	255 230	253 630	249 750	+ 0,6%	+ 2,2%	4,4%
Pas-de-Calais	Agriculture	5 860	5 690	5 500	+ 3,0%	+ 6,5%	1,7%
	Industrie	71 610	70 610	70 140	+ 1,4%	+ 2,1%	9,9%
	Construction	33 760	33 530	32 760	+ 0,7%	+ 3,0%	9,6%
	Tertiaire marchand	189 150	188 580	181 620	+ 0,3%	+ 4,2%	3,9%
	Tert. non marchand	162 720	162 620	161 810	+ 0,1%	+ 0,6%	0,2%
	Tous secteurs	463 100	461 020	451 830	+ 0,5%	+ 2,5%	3,9%
Somme	Agriculture	4 140	4 020	4 210	+ 3,1%	- 1,8%	0,7%
	Industrie	34 250	34 120	33 580	+ 0,4%	+ 2,0%	9,2%
	Construction	10 490	10 480	10 260	+ 0,1%	+ 2,2%	8,7%
	Tertiaire marchand	77 110	76 700	73 560	+ 0,5%	+ 4,8%	3,5%
	Tert. non marchand	75 200	75 260	75 030	- 0,1%	+ 0,2%	0,2%
	Tous secteurs	201 180	200 580	196 650	+ 0,3%	+ 2,3%	3,5%
Hauts-de-France	Agriculture	22 190	21 700	21 730	+ 2,2%	+ 2,1%	1,3%
	Industrie	310 200	307 730	306 130	+ 0,8%	+ 1,3%	9,3%
	Construction	123 750	123 090	121 450	+ 0,5%	+ 1,9%	9,0%
	Tertiaire marchand	896 570	890 960	859 940	+ 0,6%	+ 4,3%	3,7%
	Tert. non marchand	720 560	720 120	716 070	+ 0,1%	+ 0,6%	0,2%
	Tous secteurs	2 073 270	2 063 600	2 025 320	+ 0,5%	+ 2,4%	3,6%
France métropolitaine	Agriculture	317 700	313 070	310 260	+ 1,5%	+ 2,4%	1,3%
	Industrie	3 376 020	3 353 210	3 319 310	+ 0,7%	+ 1,7%	8,4%
	Construction	1 621 320	1 608 570	1 581 140	+ 0,8%	+ 2,5%	9,4%
	Tertiaire marchand	12 091 630	12 021 210	11 568 450	+ 0,6%	+ 4,5%	2,8%
	Tert. non marchand	7 915 080	7 922 880	7 864 460	- 0,1%	+ 0,6%	0,4%
	Tous secteurs	25 321 750	25 218 930	24 643 620	+ 0,4%	+ 2,8%	3,2%

Figure 9 - Évolution de l'emploi salarié total par grands secteurs d'activité (intérim réaffecté au secteur utilisateur)



Note : Emploi en fin de trimestre, données CVS. Effectifs arrondis à la dizaine.

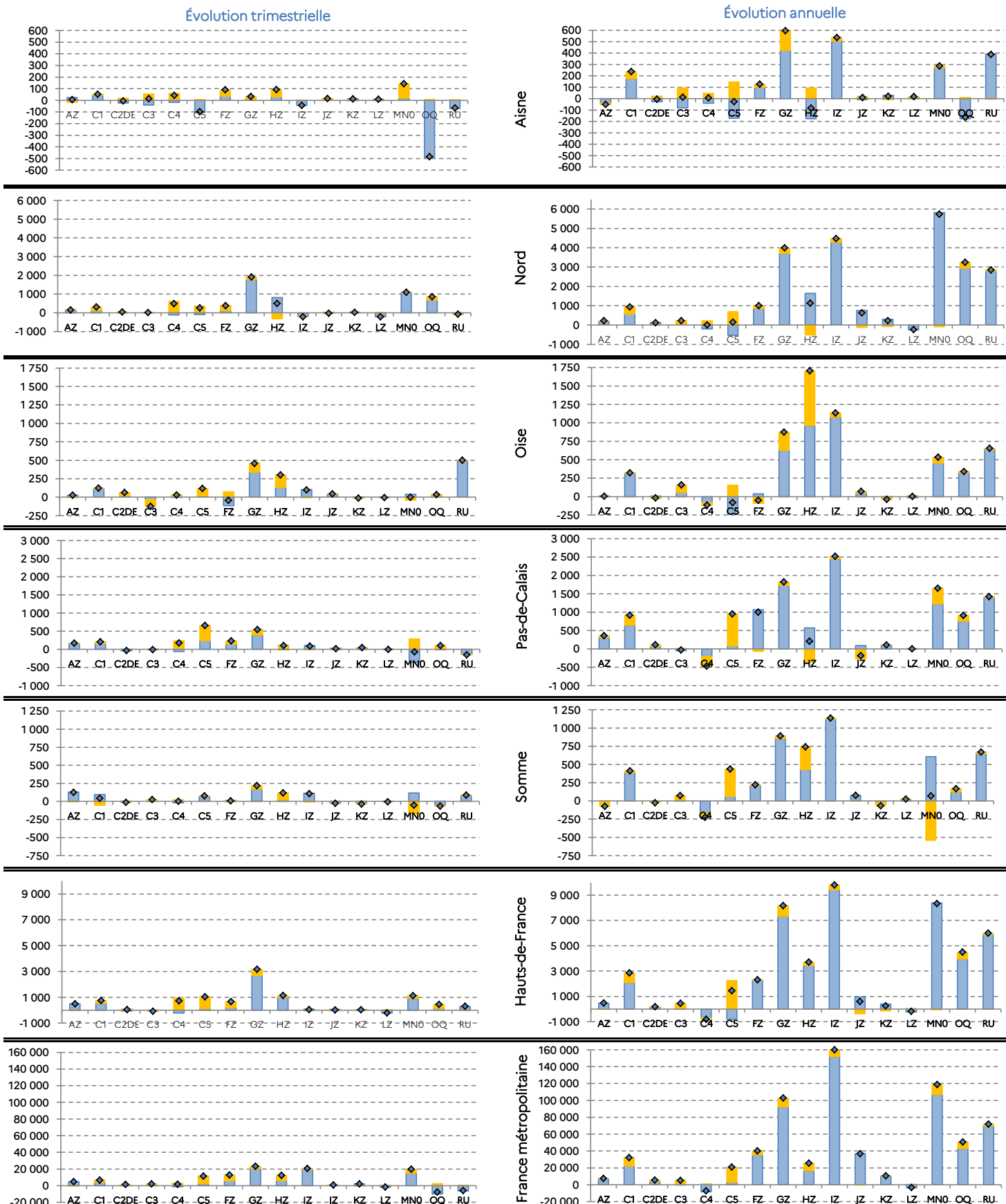
Champ : Tous salariés.

Sources : Insee, estimations d'emploi ; estimations trimestrielles Acooss-Urssaf, Dares, Insee ; Dares, DSN et fichiers de Pôle emploi des déclarations mensuelles des agences d'interim.

EMPLOI SALARIÉ TOTAL

Figure 10 - Évolution de l'emploi salarié total au 2021-T4 par secteurs d'activité A17 (interim réaffecté au secteur utilisateur)

- Emploi hors intérim
- Intérim
- ◆ Emploi salarié total
- AZ** Agriculture, sylviculture et pêche
- C1** Fabric. denrées alimentaires, boissons et prdts à base de tabac
- C2DE** Cokéfaction et raffinage ; Ind. extractives, énergie, eau, gestion déchets et dépollution
- C3** Fabric. équipements élec., électroniq., informatiq. ; fab. machines
- C4** Fabrication de matériels de transport
- C5** Fabrication d'autres produits industriels
- FZ** Construction
- GZ** Commerce ; réparation d'automobiles et de motos
- HZ** Transports et entreposage
- IZ** Hébergement et restauration
- JZ** Information et communication
- KZ** Activités financières et d'assurance
- LZ** Activités immobilières
- MNO** Activités scientifiques et techniques ; services administratifs et de soutien
- OQ** Administration publique, enseignement, santé humaine et action sociale
- RU** Autres activités de services



Note : Emploi en fin de trimestre, données CVS.

Champ : Tous salariés.

Sources : Insee, estimations d'emploi ; estimations trimestrielles Acooss-Urssaf, Dares, Insee ; Dares, DSN et fichiers de Pôle emploi des déclarations mensuelles des agences d'interim.

Figure 11 - Emploi salarié privé trimestriel par zone d'emploi

Zone d'emploi	Effectifs			Évolution	
	2021-T4	2021-T3	2020-T4	Trimes-trielle	Annuelle
Abbeville	17 380	17 130	16 350	+ 1,4%	+ 6,3%
Amiens	91 240	91 200	88 620	0,0%	+ 3,0%
Arras	50 920	50 860	49 380	+ 0,1%	+ 3,1%
Beauvais - partie Hauts de France	59 590	59 330	58 300	+ 0,4%	+ 2,2%
Berck	28 880	28 440	27 660	+ 1,6%	+ 4,4%
Béthune	48 740	48 410	47 840	+ 0,7%	+ 1,9%
Boulogne-sur-Mer	38 490	38 100	37 080	+ 1,0%	+ 3,8%
Calais	32 290	32 230	30 680	+ 0,2%	+ 5,2%
Cambrai	32 740	32 430	31 360	+ 1,0%	+ 4,4%
Château-Thierry	11 720	11 620	11 350	+ 0,9%	+ 3,3%
Compiègne	53 330	53 130	52 040	+ 0,4%	+ 2,5%
Creil	62 890	62 060	60 390	+ 1,3%	+ 4,1%
Douai	52 950	52 780	51 450	+ 0,3%	+ 2,9%
Dunkerque	68 510	67 870	66 720	+ 0,9%	+ 2,7%
La Vallée de la Bresle - Vimeu - partie Hauts de France	10 320	10 210	9 960	+ 1,1%	+ 3,6%
Laon	17 040	17 040	16 700	0,0%	+ 2,0%
Lens	94 080	93 300	91 490	+ 0,8%	+ 2,8%
Lille	355 680	353 010	342 860	+ 0,8%	+ 3,7%
Maubeuge	43 220	42 790	41 660	+ 1,0%	+ 3,7%
Roubaix-Tourcoing	92 930	92 410	90 220	+ 0,6%	+ 3,0%
Saint-Omer	42 440	41 940	41 010	+ 1,2%	+ 3,5%
Saint-Quentin	50 270	49 910	48 850	+ 0,7%	+ 2,9%
Soissons	31 430	31 020	30 350	+ 1,3%	+ 3,6%
Valenciennes	94 050	93 350	91 360	+ 0,8%	+ 2,9%
Aisne	94 730	94 460	92 560	+ 0,3%	+ 2,3%
Nord	737 500	731 760	713 250	+ 0,8%	+ 3,4%
Oise	186 820	185 080	181 300	+ 0,9%	+ 3,0%
Pas-de-Calais	331 210	328 950	320 400	+ 0,7%	+ 3,4%
Somme	130 860	130 300	126 180	+ 0,4%	+ 3,7%
Hauts-de-France	1 481 110	1 470 540	1 433 690	+ 0,7%	+ 3,3%
France métropolitaine	18 598 210	18 490 100	17 934 600	+ 0,6%	+ 3,7%

Figure 12 - Evolution trimestrielle de l'emploi salarié privé par zone d'emploi au 2021-T4

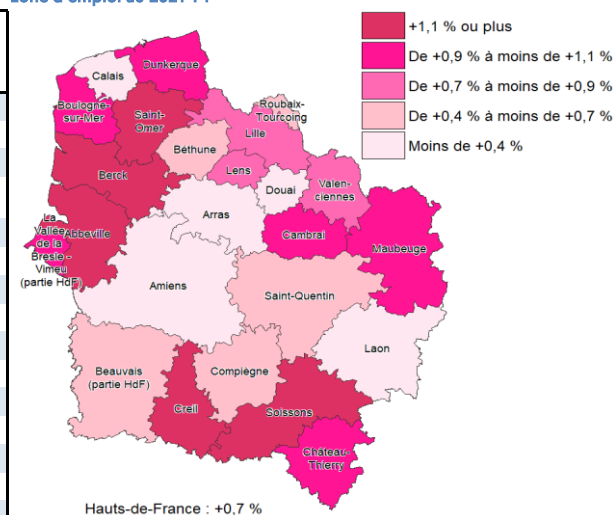
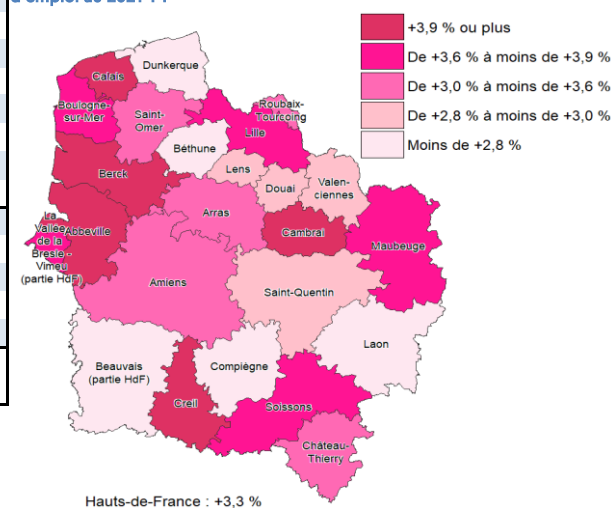


Figure 13 - Evolution annuelle de l'emploi salarié privé par zone d'emploi au 2021-T4



Note : Emploi en fin de trimestre, données CVS. Emploi intérimaire affecté à l'agence de travail temporaire. Effectifs arrondis à la dizaine.
 Champ : Secteur privé concurrentiel, hors agriculture, sylviculture et pêche, hors activités extra-territoriales et hors salariés des particuliers employeurs.
 Source : Acoff - Urssaf, Dares (effectifs intérimaires).

DECLARATIONS PRÉALABLES À L'EMBAUCHE (DPAE)

Figure 14 - Répartition des DPAE par type de contrat au 2021-T4

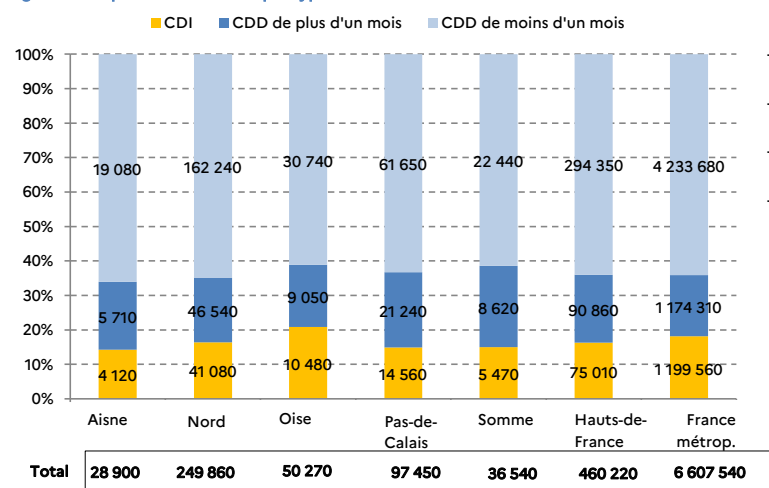
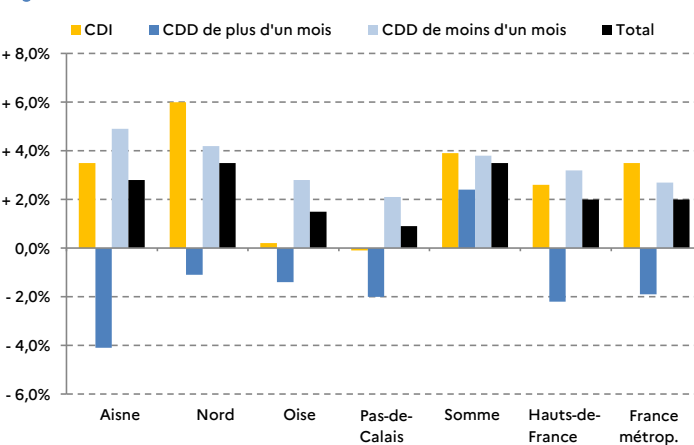


Figure 15 - Évolution trimestrielle des DPAE au 2021-T4



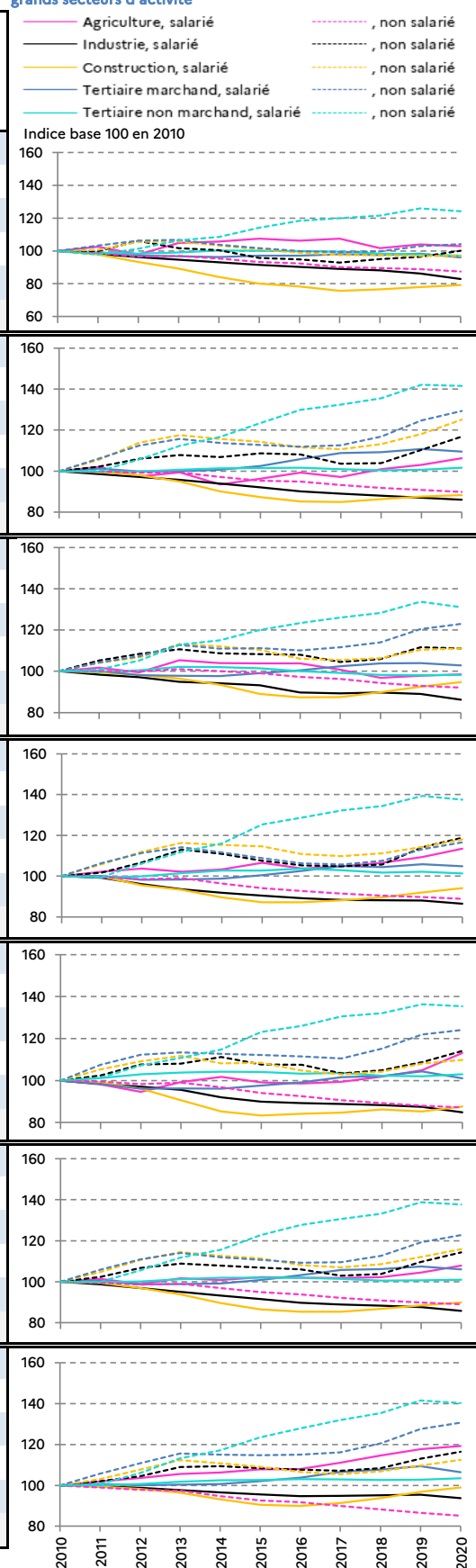
Note : Données CVS. Effectifs arrondis à la dizaine. En raison des arrondis et des calages imposés par la technique de désaisonnalisation, la somme des DPAE au niveau départemental peut ne pas correspondre au total régional.
 Champ : Ensemble des activités concurrentielles, hors intérim et hors entreprises affiliées à la MSA.
 Source : Acoff - Urssaf.

EMPLOI TOTAL ANNUEL

Figure 16 - Emploi total annuel selon le statut par département et grands secteurs d'activité

		Emploi total		Emploi salarié		Emploi non salarié	
		2020 (p)	Évolution annuelle	2020 (p)	Évolution annuelle	2020 (p)	Évolution annuelle
Aisne	Agriculture	7 290	-1,3%	3 210	-1,1%	4 080	-1,4%
	Industrie	23 660	-3,6%	22 740	-3,9%	930	+3,8%
	Construction	10 380	+1,1%	8 240	+1,4%	2 140	0,0%
	Tertiaire marchand	63 620	-1,9%	56 260	-2,3%	7 360	+1,3%
	Tert. non marchand	61 520	-0,7%	58 680	-0,7%	2 840	-1,5%
	Tous secteurs	166 460	-1,5%	149 120	-1,7%	17 340	+0,1%
Nord	Agriculture	11 210	+0,9%	5 420	+3,2%	5 790	-1,1%
	Industrie	125 530	-0,9%	121 470	-1,1%	4 060	+5,9%
	Construction	55 670	+1,6%	47 750	+0,9%	7 920	+5,9%
	Tertiaire marchand	511 870	-0,7%	466 080	-1,1%	45 790	+3,7%
	Tert. non marchand	361 330	+0,9%	340 300	+0,9%	21 040	-0,3%
	Tous secteurs	1 065 610	0,0%	981 020	-0,3%	84 590	+2,6%
Oise	Agriculture	5 150	-0,3%	2 140	+0,7%	3 020	-1,0%
	Industrie	42 690	-3,1%	41 330	-3,2%	1 360	-0,4%
	Construction	19 060	+2,2%	15 420	+2,5%	3 640	+0,7%
	Tertiaire marchand	123 260	-0,7%	109 510	-1,0%	13 750	+2,1%
	Tert. non marchand	85 470	0,0%	81 270	+0,1%	4 200	-2,0%
	Tous secteurs	275 630	-0,7%	249 670	-0,8%	25 960	+0,7%
Pas-de-Calais	Agriculture	11 600	+1,2%	5 300	+3,8%	6 300	-0,9%
	Industrie	66 350	-1,6%	64 070	-1,7%	2 280	+4,1%
	Construction	34 170	+2,4%	29 350	+2,2%	4 820	+3,3%
	Tertiaire marchand	213 170	-0,6%	191 520	-1,0%	21 660	+3,0%
	Tert. non marchand	171 830	-0,8%	161 890	-0,8%	9 940	-1,3%
	Tous secteurs	497 130	-0,6%	452 130	-0,8%	45 000	+1,5%
Somme	Agriculture	8 130	+3,0%	3 710	+7,9%	4 420	-0,9%
	Industrie	31 880	-2,7%	30 920	-2,9%	950	+5,0%
	Construction	11 480	+2,5%	9 390	+2,7%	2 080	+1,6%
	Tertiaire marchand	86 690	-2,6%	77 530	-3,1%	9 160	+1,8%
	Tert. non marchand	78 900	+0,9%	75 220	+0,9%	3 670	-0,8%
	Tous secteurs	217 060	-0,9%	196 780	-1,1%	20 290	+0,9%
Hauts-de-France	Agriculture	43 380	+0,8%	19 770	+3,2%	23 610	-1,1%
	Industrie	290 110	-1,8%	280 530	-2,0%	9 580	+4,3%
	Construction	130 750	+1,9%	110 150	+1,7%	20 600	+3,3%
	Tertiaire marchand	998 610	-0,9%	900 910	-1,3%	97 710	+3,0%
	Tert. non marchand	759 040	+0,3%	717 360	+0,3%	41 680	-0,9%
	Tous secteurs	2 221 890	-0,4%	2 028 720	-0,6%	193 170	+1,7%
France métropolitaine	Agriculture	635 040	-0,4%	263 970	+1,3%	371 070	-1,6%
	Industrie	3 220 080	-1,5%	3 066 530	-1,8%	153 550	+3,0%
	Construction	1 757 280	+2,2%	1 424 110	+2,1%	333 170	+2,6%
	Tertiaire marchand	13 559 550	-2,1%	11 964 730	-2,7%	1 594 810	+2,5%
	Tert. non marchand	8 451 220	+0,6%	7 867 660	+0,7%	583 570	-0,9%
	Tous secteurs	27 623 170	-0,9%	24 586 990	-1,2%	3 036 180	+1,4%

Figure 17 - Évolution de l'emploi total annuel selon le statut par grands secteurs d'activité



Note : L'emploi est mesuré en fin d'année, la dernière semaine de décembre. Données brutes. Effectifs arrondis à la dizaine.
 Champ : Tous secteurs.
 Source : Insee, Estimations d'emploi.

EMPLOI TOTAL ANNUEL

Figure 18 - Emploi total annuel selon le statut par zone d'emploi

	Emploi total		Emploi salarié		Emploi non salarié		
	2018	Évolution annuelle	2018	Évolution annuelle	2018	Évolution annuelle	
Zone d'emploi	Abbeville	29 500	- 0,1%	25 450	- 0,1%	4 049	+ 0,3%
	Amiens	153 210	+ 0,1%	140 950	- 0,2%	12 270	+ 2,7%
	Arras	84 510	+ 1,3%	78 100	+ 1,3%	6 410	+ 1,2%
	Beauvais - partie Hauts de France	92 820	+ 0,9%	84 200	+ 0,9%	8 620	+ 1,0%
	Berck	45 600	+ 0,3%	40 140	+ 0,2%	5 460	+ 1,0%
	Béthune	77 530	- 0,8%	70 330	- 1,1%	7 200	+ 1,7%
	Boulogne-sur-Mer	61 010	- 1,1%	55 450	- 1,4%	5 560	+ 1,0%
	Calais	45 300	- 1,9%	41 140	- 2,2%	4 160	+ 1,1%
	Cambrai	50 170	- 0,5%	45 340	- 0,7%	4 840	+ 1,3%
	Château-Thierry	20 760	- 0,7%	17 830	- 1,0%	2 930	+ 1,1%
	Compiègne	74 200	0,0%	67 880	- 0,1%	6 320	+ 0,7%
	Creil	94 290	+ 0,1%	85 980	- 0,1%	8 310	+ 1,7%
	Douai	77 830	- 0,9%	72 110	- 1,1%	5 720	+ 1,6%
	Dunkerque	99 580	- 0,6%	91 970	- 0,8%	7 620	+ 2,4%
	La Vallée de la Bresle - Vimeu - partie Hauts de France	13 390	- 0,9%	12 220	- 0,9%	1 170	- 1,3%
	Laon	37 680	- 1,5%	34 360	- 1,6%	3 320	- 0,9%
	Lens	122 030	- 0,3%	114 050	- 0,4%	7 990	+ 1,2%
	Lille	501 340	+ 1,0%	467 720	+ 0,8%	33 620	+ 3,7%
	Maubeuge	69 670	- 1,1%	62 530	- 1,3%	7 150	+ 0,3%
	Roubaix-Tourcoing	135 120	- 0,2%	123 530	- 0,5%	11 590	+ 2,6%
Saint-Omer	61 320	- 1,0%	55 330	- 1,2%	5 990	+ 0,9%	
Saint-Quentin	84 790	- 0,5%	77 060	- 0,6%	7 730	+ 0,8%	
Soissons	48 320	- 0,5%	43 550	- 0,7%	4 770	+ 1,2%	
Valenciennes	131 900	+ 0,7%	122 640	+ 0,6%	9 270	+ 2,2%	
Hauts-de-France	2 211 870	0,0%	2 029 820	- 0,1%	182 050	+ 1,8%	
France métropolitaine	27 503 590	+ 0,8%	24 627 190	+ 0,6%	2 876 400	+ 2,4%	

Note : L'emploi est mesuré en fin d'année, la dernière semaine de décembre. Données brutes. Effectifs arrondis à la dizaine.

Champ : Tous secteurs.

Source : Insee, Estimations d'emploi.

Emploi – Source et concepts

Source

Les Estimations d'emploi constituent la source de référence pour le suivi conjoncturel de l'emploi. Elles sont issues d'une synthèse de plusieurs sources statistiques d'origine administrative.

Depuis le millésime 2007, les **estimations annuelles d'emploi** sont issues du dispositif Estel. Sur le champ salarié, les données proviennent des déclarations sociales réalisées par les employeurs (déclaration annuelle de données sociales -DADS- puis déclaration sociale nominative -DSN-), complétées par les données du Système d'information sur les agents des services publics (Siasp) et celles des particuliers employeurs. Pour les non-salariés, les sources mobilisées sont les fichiers de la Mutualité Sociale Agricole (MSA) pour les affiliés au régime agricole et les fichiers de l'Agence centrale des organismes de sécurité sociale (Acos) pour les autres.

Les **estimations trimestrielles d'emploi** salarié (ETE) sont établies depuis la validité du premier trimestre 2017 en co-production par l'Acos, la Dares et l'Insee, en appliquant aux niveaux annuels d'emploi les évolutions trimestrielles issues de plusieurs sources, de la manière suivante :

- l'Acos fournit les évolutions sur le seul secteur privé hors intérimaires, hors agriculture, sylviculture et pêche, hors activités extra-territoriales et hors salariés des particuliers employeurs, à partir des obligations déclaratives des employeurs : le bordereau de cotisations (BRC) et la DSN qui, depuis mars 2015, se substitue progressivement au BRC ;
- la Dares produit les évolutions sur l'intérim à partir des données issues des relevés mensuels de missions de Pôle emploi et, depuis juillet 2018, de la DSN qui s'y substitue ;
- l'Insee calcule les évolutions sur les champs de la fonction publique, du secteur agricole et des particuliers employeurs à partir des fichiers de paye de l'État, des BRC et/ou des DSN, des données de la MSA, ainsi que des déclarations sociales des particuliers employeurs.

Dans les ETE diffusées par l'Insee, les emplois intérimaires sont localisés à l'agence de travail temporaire, indifféremment dans le secteur tertiaire marchand. Afin de réaffecter l'emploi intérimaire au secteur effectivement utilisateur de cette main d'œuvre, le Service des études, des méthodes et de l'appui statistique (Sémas) de la DREETS Hauts-de-France procède à une ventilation du volume intérimaire total par secteur utilisateur, selon le poids des secteurs utilisateurs observé dans la source Intérim de la Dares. En conséquence, les données d'emploi salarié trimestriel par secteur d'activité présentes dans cette publication sont différentes de celles publiées par l'Insee.

Concepts

L'emploi est mesuré en nombre de personnes physiques en emploi au lieu de travail. Chaque personne en emploi compte pour une, indépendamment de sa durée de travail.

Les multi-actifs, c'est-à-dire les personnes qui occupent plusieurs emplois à une même date (soit parce qu'ils sont salariés et ont plusieurs employeurs, soit parce qu'ils sont à la fois non-salariés et salariés) ne sont comptés qu'une seule fois, au titre de leur emploi principal, qui correspond à celui qui leur procure la plus forte rémunération sur l'année.

Les estimations annuelles mesurent l'emploi total (salarié et non salarié) sur la dernière semaine de l'année, tandis que les estimations trimestrielles déterminent l'emploi salarié en fin de trimestre.

Les estimations d'emploi intérimaire intègrent les contrats à durée indéterminée (CDI) intérimaires.

Définitions

Le tertiaire (principalement) marchand est composé des secteurs suivants : commerce, transports, activités financières, services rendus aux entreprises, services rendus aux particuliers, hébergement-restauration, immobilier, information-communication.

Le tertiaire (principalement) non-marchand comprend l'administration publique, l'enseignement, la santé humaine et l'action sociale.

Avertissement

L'introduction de la DSN en remplacement du BRC peut transitoirement affecter les comportements déclaratifs des entreprises. Durant la phase de montée en charge de la DSN, des adaptations sont réalisées dans la chaîne de traitement statistique des estimations d'emploi afin de tenir compte de ces changements. Ces modifications sont susceptibles de générer des révisions accrues sur les données.

Déclarations préalables à l'embauche – Source et concepts

Source

La **déclaration préalable à l'embauche** (DPAE) est une formalité obligatoire liée à l'embauche qui doit être remplie par l'employeur et adressée à l'Union de recouvrement des cotisations de sécurité sociale et d'allocation (Urssaf) ou à la MSA selon le régime dont il relève, quelles que soient la durée et la nature du contrat de travail. Elle concerne toute embauche de salarié dans le cadre d'un contrat de travail de droit privé, quels que soient la forme juridique de l'entreprise, le secteur d'activité, la taille en effectif, les conditions d'exercice de la profession et la durée d'engagement du salarié.

Concepts

Les données sur les effectifs (salariés et non salariés) permettent de suivre l'évolution des stocks d'emplois. En complément, les données sur les déclarations d'embauche permettent de disposer d'une vision de l'emploi en termes de flux.

La DPAE doit être réalisée au plus tôt huit jours avant l'embauche et au plus tard dans l'instant qui précède cette embauche. Il s'agit donc d'une formalité préalable à l'embauche qui, de ce fait, traduit une intention d'embauche à très court terme.

Définitions

Les CDD de plus d'un mois correspondent aux CDD d'une durée strictement supérieure à 31 jours.

Les séries trimestrielles sont corrigées des variations saisonnières et les coefficients de correction de variations saisonnières sont révisés chaque trimestre. D'un trimestre à l'autre, les chiffres des trimestres précédents peuvent ainsi être révisés.

Pour en savoir plus

Périodicité	Niveau géographique	Source	
Mensuel	Régional	Acos - Publication mensuelle – Baromètre embauche Dreets Hauts-de-France, Sémas - Fiches mensuelles intérim	
	National	Dares - Bases de données intérim	
Trimestriel	Régional	Insee/Dreets/Urssaf - Note trimestrielle de conjoncture Hauts-de-France Insee - Tableau de bord de conjoncture Hauts-de-France Acos - Publication trimestrielle Hauts-de-France	
		National	Insee - Séries chronologiques des estimations d'emploi salarié par secteur d'activité, régions et départements Insee - Chiffres clés des estimations trimestrielles d'emploi salarié par grand secteur d'activité, région et département Insee - Conjoncture nationale de l'emploi salarié Insee - Information rapide, publié en partenariat avec l'Acos et la Dares Acos - Bases de données sur les effectifs salariés du secteur privé et les déclarations préalables à l'embauche Dares - Bases de données intérim Dares - Bases de données mouvements de main-d'œuvre
			National