

Les Indicateurs de la DREETS

Emploi au 1^{er} trimestre 2022

EMPLOI SALARIÉ TOTAL

Figure 1 - Emploi salarié total trimestriel par département

		Effectifs			Évolution	
		2022-T1	2021-T4	2021-T1	Trimes- trielle	Annuelle
Aisne	Total	157 490	157 300	154 610	+ 0,1%	+ 1,9%
	Dont : Intérim	5 700	5 790	5 290	- 1,6%	+ 7,7%
	Hors intérim	151 790	151 520	149 330	+ 0,2%	+ 1,7%
Nord	Total	1 026 960	1 023 780	1 000 050	+ 0,3%	+ 2,7%
	Dont : Intérim	32 670	33 610	31 610	- 2,8%	+ 3,4%
	Hors intérim	994 290	990 180	968 440	+ 0,4%	+ 2,7%
Oise	Total	260 670	261 390	256 740	- 0,3%	+ 1,5%
	Dont : Intérim	10 360	11 350	10 390	- 8,7%	- 0,3%
	Hors intérim	250 320	250 040	246 350	+ 0,1%	+ 1,6%
Pas-de-Calais	Total	475 210	474 550	464 380	+ 0,1%	+ 2,3%
	Dont : Intérim	17 850	18 280	17 170	- 2,4%	+ 3,9%
	Hors intérim	457 360	456 270	447 210	+ 0,2%	+ 2,3%
Somme	Total	203 520	202 970	199 250	+ 0,3%	+ 2,1%
	Dont : Intérim	7 470	7 020	6 670	+ 6,4%	+ 12,0%
	Hors intérim	196 050	195 950	192 580	+ 0,1%	+ 1,8%
Hauts-de-France	Total	2 123 850	2 120 000	2 075 040	+ 0,2%	+ 2,4%
	Dont : Intérim	74 040	76 050	71 130	- 2,6%	+ 4,1%
	Hors intérim	2 049 810	2 043 950	2 003 910	+ 0,3%	+ 2,3%
	Dont : Secteur privé	1 618 430	1 615 400	1 572 170	+ 0,2%	+ 2,9%
	Secteur public	505 430	504 600	502 870	+ 0,2%	+ 0,5%
France métropolitaine	Total	25 926 360	25 849 170	25 192 570	+ 0,3%	+ 2,9%
	Dont : Intérim	807 130	820 890	749 430	- 1,7%	+ 7,7%
	Hors intérim	25 119 230	25 028 280	24 443 130	+ 0,4%	+ 2,8%
	Dont : Secteur privé	20 200 270	20 132 420	19 491 880	+ 0,3%	+ 3,6%
	Secteur public	5 726 090	5 716 750	5 700 680	+ 0,2%	+ 0,4%

Figure 2 - Évolution trimestrielle de l'emploi salarié total en Hauts-de-France

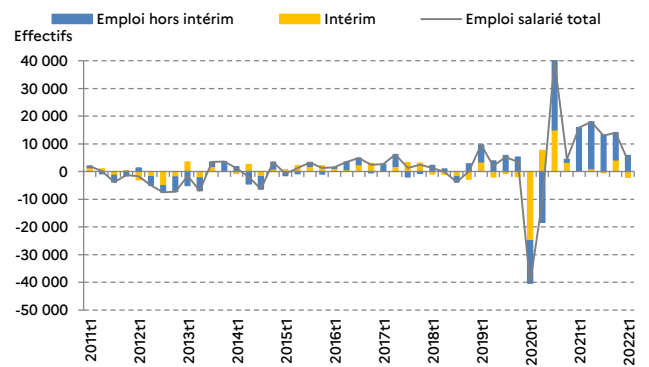


Figure 3 - Évolution de l'emploi salarié total

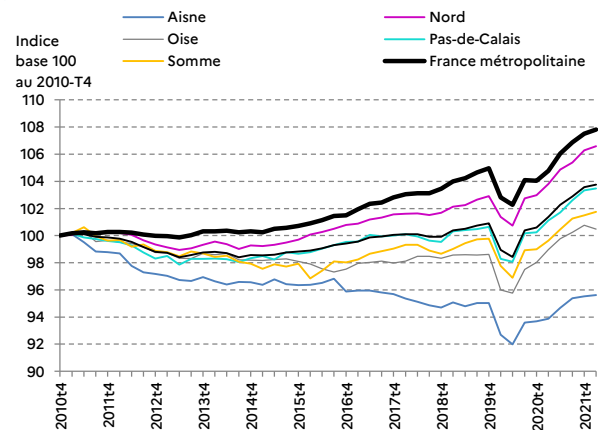


Figure 4 - Évolution trimestrielle de l'emploi salarié total par région au 2022-T1

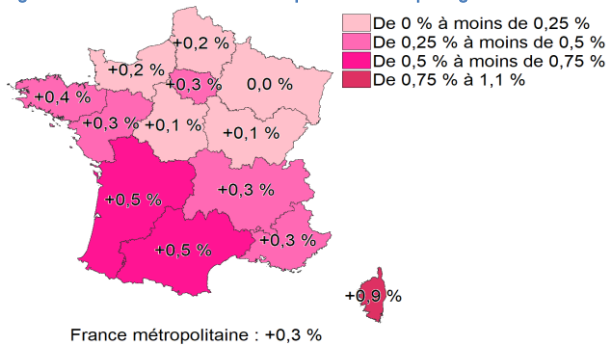


Figure 5 - Évolution annuelle de l'emploi salarié total par région au 2022-T1

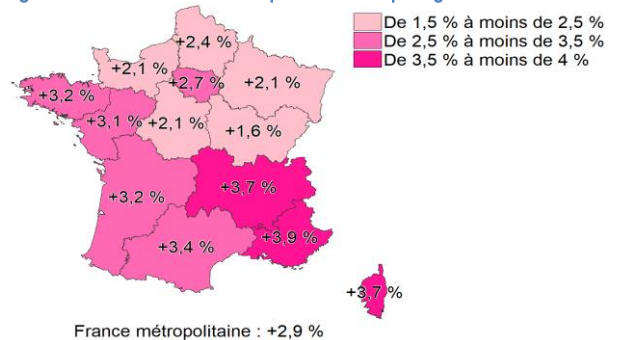


Figure 6 - Évolution trimestrielle de l'emploi salarié total par département au 2022-T1

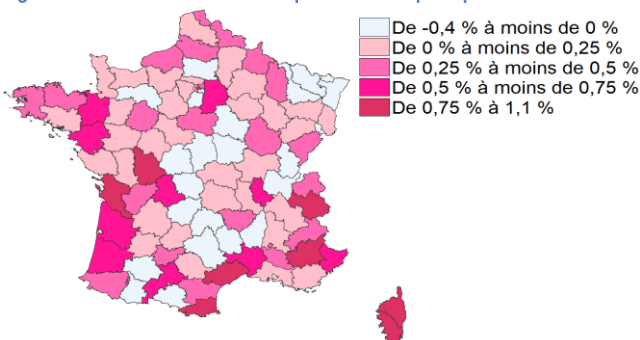
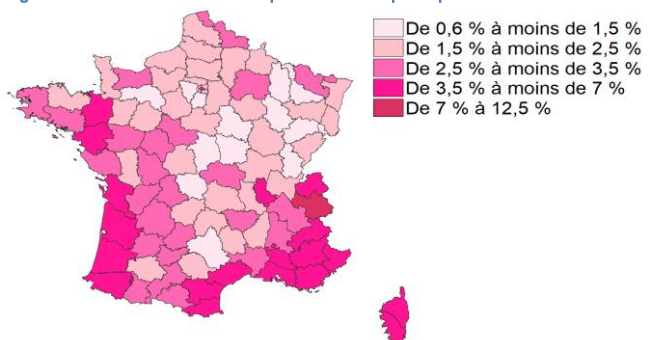


Figure 7 - Évolution annuelle de l'emploi salarié total par département au 2022-T1



Note : Emploi en fin de trimestre, données CVS. Effectifs arrondis à la dizaine.

Champ : Tous salariés.

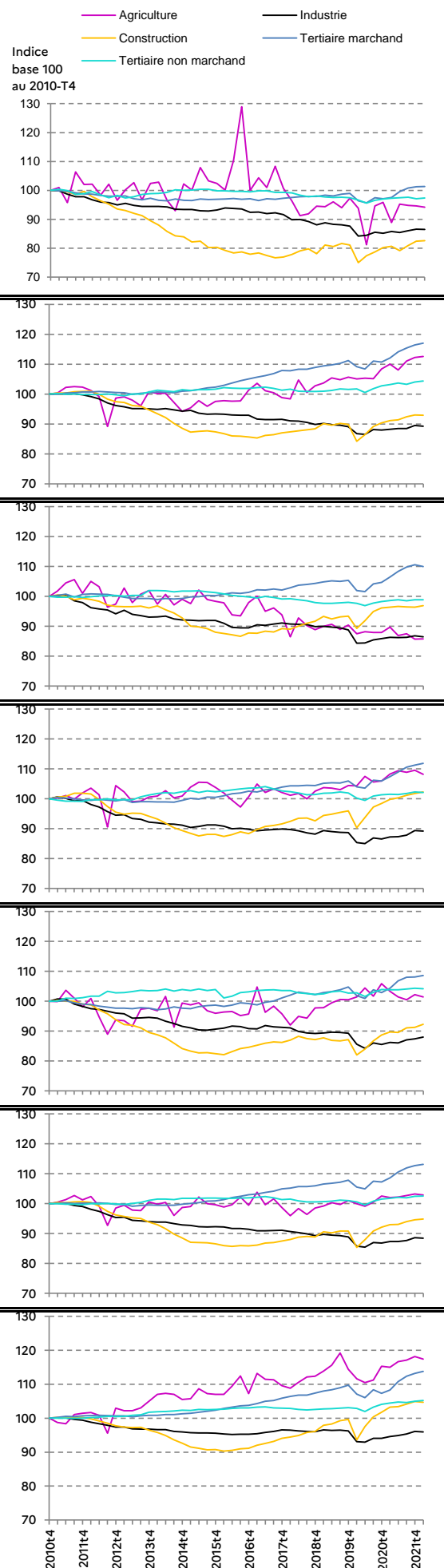
Sources : Insee, estimations d'emploi ; estimations trimestrielles Acoess-Urssaf, Dares, Insee ; Dares, DSN et fichiers de Pôle emploi des déclarations mensuelles des agences d'intérim.

EMPLOI SALARIÉ TOTAL

Figure 8 - Emploi salarié total trimestriel par grands secteurs d'activité (intérim réaffecté au secteur utilisateur)

		Effectifs			Évolution		Taux de recours à l'intérim
		2022-T1	2021-T4	2021-T1	Trimestrielle	Annuelle	
Aisne	Agriculture	3 650	3 660	3 440	-0,4%	+6,0%	0,4%
	Industrie	26 040	26 080	25 820	-0,2%	+0,8%	10,1%
	Construction	9 490	9 480	9 270	+0,2%	+2,4%	7,9%
	Tertiaire marchand	57 040	57 020	54 900	0,0%	+3,9%	3,9%
	Tert. non marchand	61 260	61 060	61 180	+0,3%	+0,1%	0,1%
	Tous secteurs	157 490	157 300	154 610	+0,1%	+1,9%	3,6%
Nord	Agriculture	6 860	6 840	6 700	+0,4%	+2,4%	1,8%
	Industrie	135 760	136 150	134 150	-0,3%	+1,2%	8,5%
	Construction	56 660	56 690	55 560	0,0%	+2,0%	9,1%
	Tertiaire marchand	469 330	466 790	449 410	+0,5%	+4,4%	3,2%
	Tert. non marchand	358 350	357 320	354 230	+0,3%	+1,2%	0,3%
	Tous secteurs	1 026 960	1 023 780	1 000 050	+0,3%	+2,7%	3,2%
Oise	Agriculture	2 330	2 320	2 430	+0,1%	-4,4%	1,1%
	Industrie	45 500	45 670	45 410	-0,4%	+0,2%	9,2%
	Construction	16 280	16 190	16 190	+0,5%	+0,5%	6,7%
	Tertiaire marchand	112 760	113 410	109 130	-0,6%	+3,3%	4,3%
	Tert. non marchand	83 810	83 800	83 570	0,0%	+0,3%	0,2%
	Tous secteurs	260 670	261 390	256 740	-0,3%	+1,5%	4,0%
Pas-de-Calais	Agriculture	5 300	5 360	5 300	-1,2%	-0,1%	0,8%
	Industrie	72 640	72 790	71 060	-0,2%	+2,2%	9,7%
	Construction	35 230	35 060	34 380	+0,5%	+2,5%	8,8%
	Tertiaire marchand	189 810	188 840	182 390	+0,5%	+4,1%	3,9%
	Tert. non marchand	172 240	172 500	171 260	-0,2%	+0,6%	0,2%
	Tous secteurs	475 210	474 550	464 380	+0,1%	+2,3%	3,8%
Somme	Agriculture	4 030	4 060	4 100	-0,7%	-1,8%	0,9%
	Industrie	35 130	34 900	34 420	+0,7%	+2,1%	10,0%
	Construction	11 120	10 990	10 810	+1,2%	+2,9%	8,6%
	Tertiaire marchand	78 010	77 630	74 910	+0,5%	+4,1%	3,6%
	Tert. non marchand	75 240	75 390	75 010	-0,2%	+0,3%	0,2%
	Tous secteurs	203 520	202 970	199 250	+0,3%	+2,1%	3,7%
Hauts-de-France	Agriculture	22 160	22 240	21 980	-0,4%	+0,8%	1,1%
	Industrie	315 080	315 600	310 870	-0,2%	+1,4%	9,2%
	Construction	128 770	128 410	126 220	+0,3%	+2,0%	8,6%
	Tertiaire marchand	906 960	903 690	870 720	+0,4%	+4,2%	3,5%
	Tert. non marchand	750 890	750 060	745 250	+0,1%	+0,8%	0,2%
	Tous secteurs	2 123 850	2 120 000	2 075 040	+0,2%	+2,4%	3,5%
France métropolitaine	Agriculture	302 510	304 540	296 230	-0,7%	+2,1%	1,3%
	Industrie	3 413 470	3 418 150	3 366 460	-0,1%	+1,4%	8,3%
	Construction	1 685 030	1 689 310	1 661 610	-0,3%	+1,4%	8,7%
	Tertiaire marchand	12 319 380	12 248 530	11 723 160	+0,6%	+5,1%	2,7%
	Tert. non marchand	8 205 980	8 188 640	8 145 110	+0,2%	+0,7%	0,4%
	Tous secteurs	25 926 360	25 849 170	25 192 570	+0,3%	+2,9%	3,1%

Figure 9 - Évolution de l'emploi salarié total par grands secteurs d'activité (intérim réaffecté au secteur utilisateur)



Note : Emploi en fin de trimestre, données CVS. Effectifs arrondis à la dizaine.

Champ : Tous salariés.

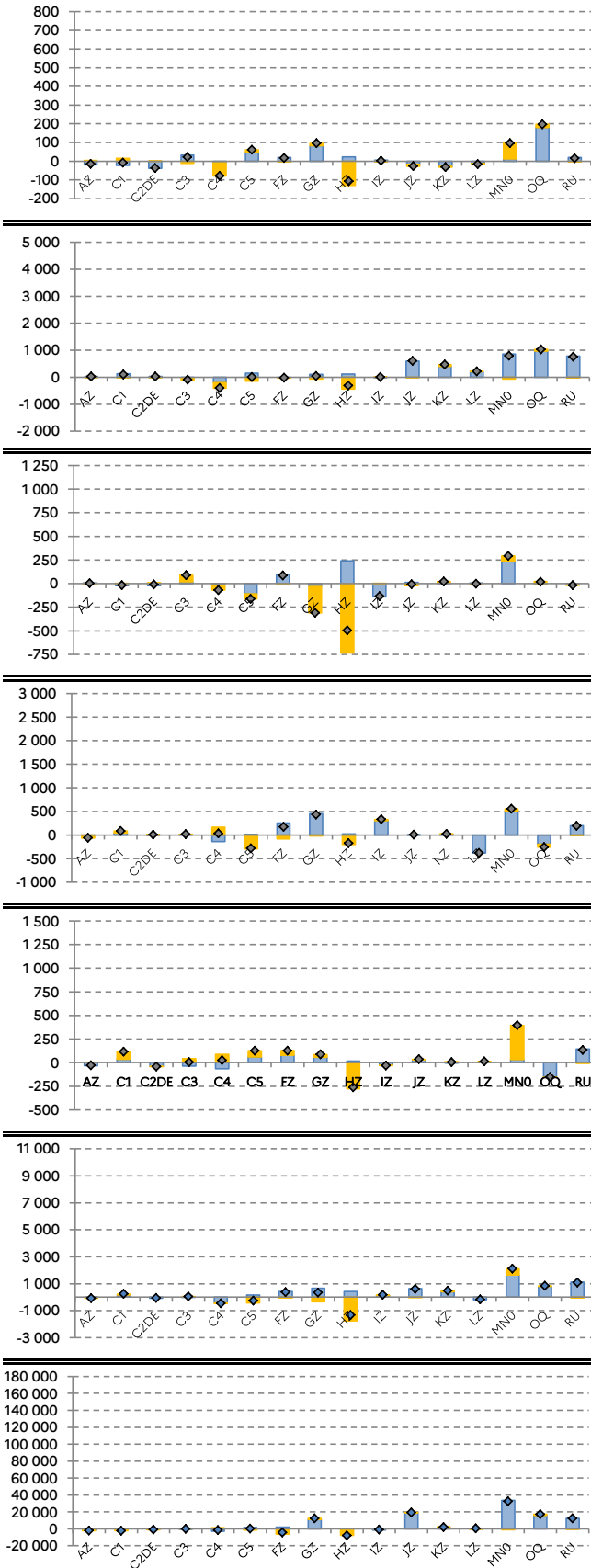
Sources : Insee, estimations d'emploi ; estimations trimestrielles Acooss-Urssaf, Dares, Insee ; Dares, DSN et fichiers de Pôle emploi des déclarations mensuelles des agences d'intérim.

EMPLOI SALARIÉ TOTAL

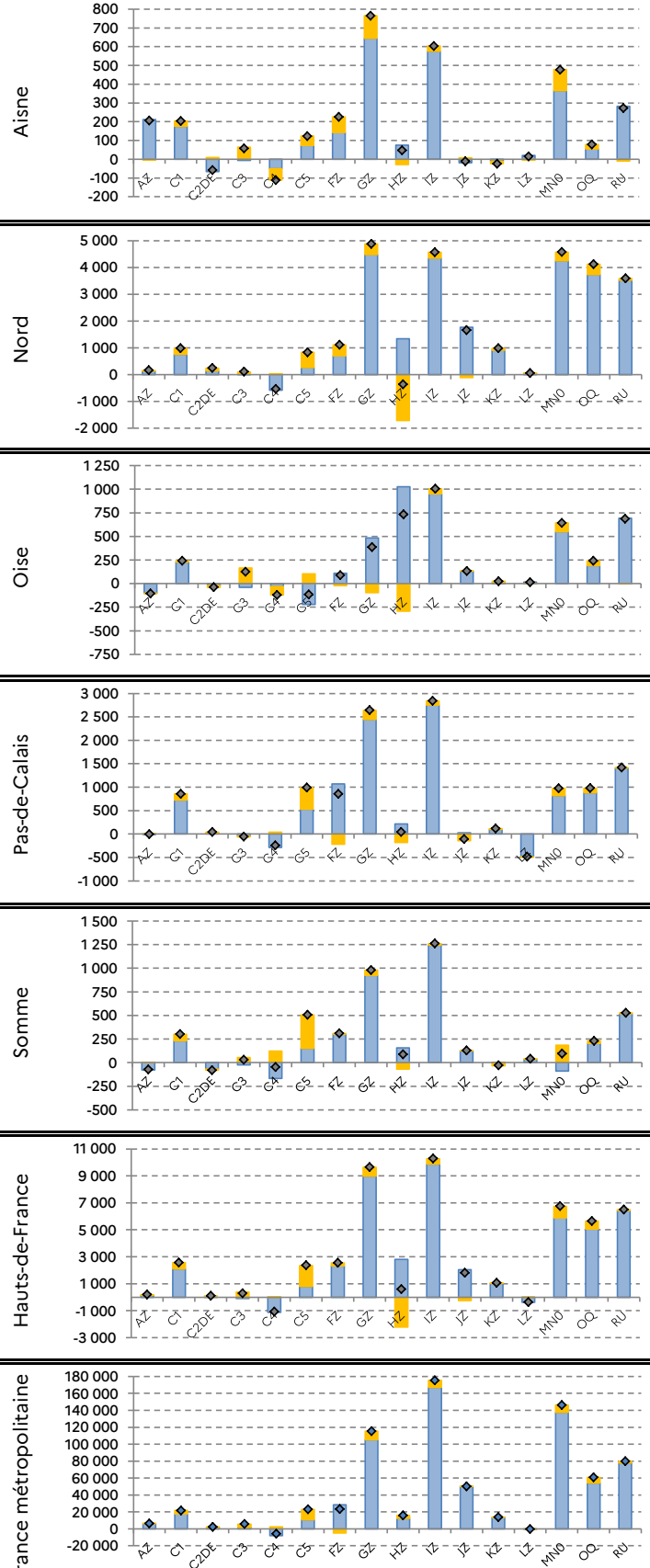
Figure 10 - Évolution de l'emploi salarié total au 2022-T1 par secteurs d'activité A17 (interim réaffecté au secteur utilisateur)

- Emploi hors intérim
- Intérim
- ◆ Emploi salarié total
- AZ** Agriculture, sylviculture et pêche
- C1** Fabric. denrées alimentaires, boissons et prdts à base de tabac
- C2DE** Cokéfaction et raffinage; Ind. extractives, énergie, eau, gestion déchets et dépollution
- C3** Fabric. équipements élec., électroniq., informatiq.; fab. machines
- C4** Fabrication de matériels de transport
- C5** Fabrication d'autres produits industriels
- FZ** Construction
- GZ** Commerce; réparation d'automobiles et de motos
- HZ** Transports et entreposage
- IZ** Hébergement et restauration
- JZ** Information et communication
- KZ** Activités financières et d'assurance
- LZ** Activités immobilières
- MNO** Activités scientifiques et techniques; services administratifs et de soutien
- OQ** Administration publique, enseignement, santé humaine et action sociale
- RU** Autres activités de services

Évolution trimestrielle



Évolution annuelle



Note : Emploi en fin de trimestre, données CVS.

Champ : Tous salariés.

Sources : Insee, estimations trimestrielles Acoss-Urssaf, Dares, Insee ; Dares, DSN et fichiers de Pôle emploi des déclarations mensuelles des agences d'interim.

EMPLOI SALARIÉ PRIVÉ

Figure 11 - Emploi salarié privé trimestriel par zone d'emploi

Zone d'emploi	Effectifs			Évolution	
	2022-T1	2021-T4	2021-T1	Trimes-trielle	Annuelle
Abbeville	17 480	17 360	16 520	+ 0,7%	+ 5,8%
Amiens	92 190	91 480	90 000	+ 0,8%	+ 2,4%
Arras	51 630	51 040	50 200	+ 1,2%	+ 2,8%
Beauvais - partie Hauts de France	59 840	59 600	58 610	+ 0,4%	+ 2,1%
Berck	29 080	28 880	27 840	+ 0,7%	+ 4,5%
Béthune	48 350	48 210	47 170	+ 0,3%	+ 2,5%
Boulogne-sur-Mer	38 740	38 570	37 390	+ 0,4%	+ 3,6%
Calais	32 470	32 330	31 660	+ 0,5%	+ 2,6%
Cambrai	32 610	32 730	31 760	- 0,4%	+ 2,7%
Château-Thierry	11 790	11 740	11 400	+ 0,5%	+ 3,5%
Compiègne	53 540	53 290	52 750	+ 0,5%	+ 1,5%
Creil	61 900	62 930	61 090	- 1,6%	+ 1,3%
Douai	52 940	53 000	52 450	- 0,1%	+ 0,9%
Dunkerque	68 570	68 660	67 410	- 0,1%	+ 1,7%
La Vallée de la Bresle - Vimeu - partie Hauts de France	10 320	10 320	10 050	0,0%	+ 2,7%
Laon	17 160	17 120	16 810	+ 0,3%	+ 2,1%
Lens	93 750	94 090	93 040	- 0,4%	+ 0,8%
Lille	356 800	355 180	344 030	+ 0,5%	+ 3,7%
Maubeuge	42 190	43 050	42 160	- 2,0%	+ 0,1%
Roubaix-Tourcoing	93 600	92 830	90 860	+ 0,8%	+ 3,0%
Saint-Omer	42 530	42 480	41 240	+ 0,1%	+ 3,1%
Saint-Quentin	50 530	50 280	49 220	+ 0,5%	+ 2,7%
Soissons	31 400	31 410	30 740	0,0%	+ 2,1%
Valenciennes	94 250	94 250	92 040	0,0%	+ 2,4%
Aisne	95 140	95 120	93 090	0,0%	+ 2,2%
Nord	738 930	736 840	718 950	+ 0,3%	+ 2,8%
Oise	185 730	186 530	182 750	- 0,4%	+ 1,6%
Pas-de-Calais	332 220	331 320	323 970	+ 0,3%	+ 2,5%
Somme	131 630	131 000	127 670	+ 0,5%	+ 3,1%
Hauts-de-France	1 483 640	1 480 810	1 446 430	+ 0,2%	+ 2,6%
France métropolitaine	18 689 540	18 623 540	18 090 480	+ 0,4%	+ 3,3%

Figure 12 - Évolution trimestrielle de l'emploi salarié privé par zone d'emploi au 2022-T1

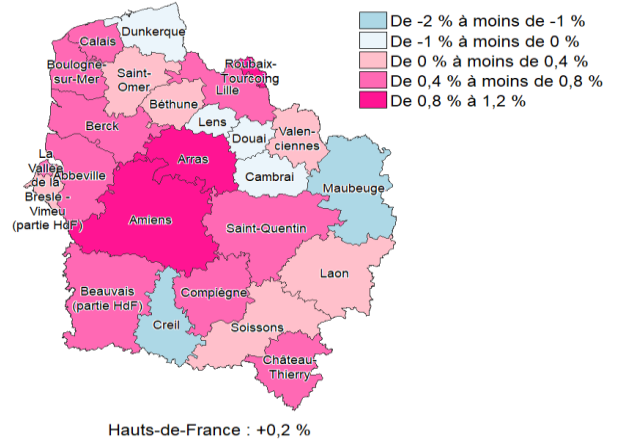
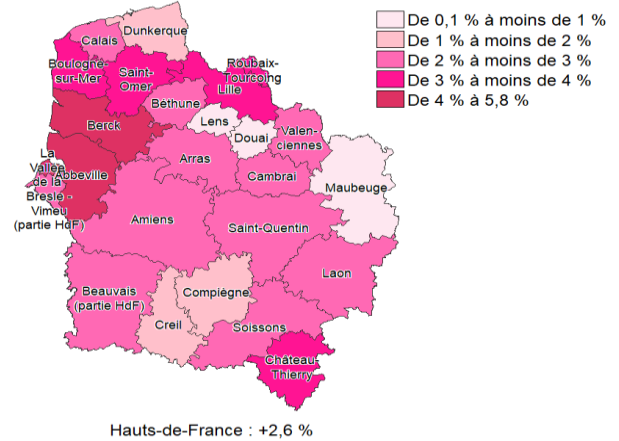


Figure 13 - Évolution annuelle de l'emploi salarié privé par zone d'emploi au 2022-T1



Note : Emploi en fin de trimestre, données CVS. Emploi intérimaire affecté à l'agence de travail temporaire.

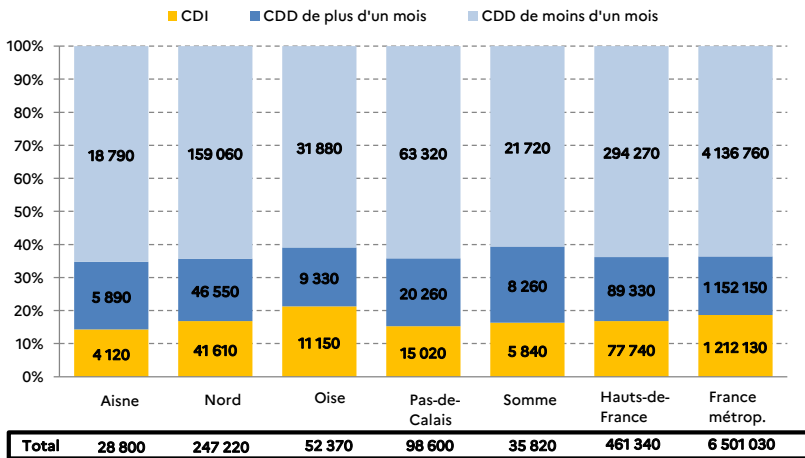
Effectifs arrondis à la dizaine.

Champ : Secteur privé concurrentiel, hors agriculture, sylviculture et pêche, hors activités extra-territoriales et hors salariés des particuliers employeurs.

Source : Acofs - Urssaf, Dares (effectifs intérimaires).

DÉCLARATIONS PRÉALABLES A L'EMBAUCHE (DPAE)

Figure 14 - Répartition des DPAE par type de contrat au 2022-T1

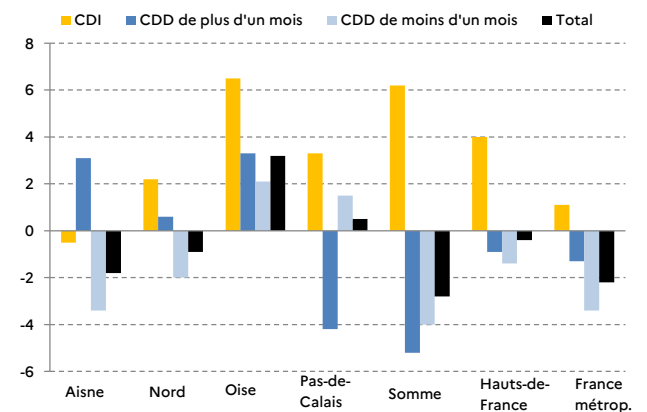


Note : Données CVS. Effectifs arrondis à la dizaine. En raison des arrondis et des calages imposés par la technique de désaisonnalisation, la somme des DPAE au niveau départemental peut ne pas correspondre au total régional.

Champ : Ensemble des activités concurrentielles, hors intérim et hors entreprises affiliées à la MSA.

Source : Acofs - Urssaf.

Figure 15 - Évolution trimestrielle des DPAE au 2022-T1

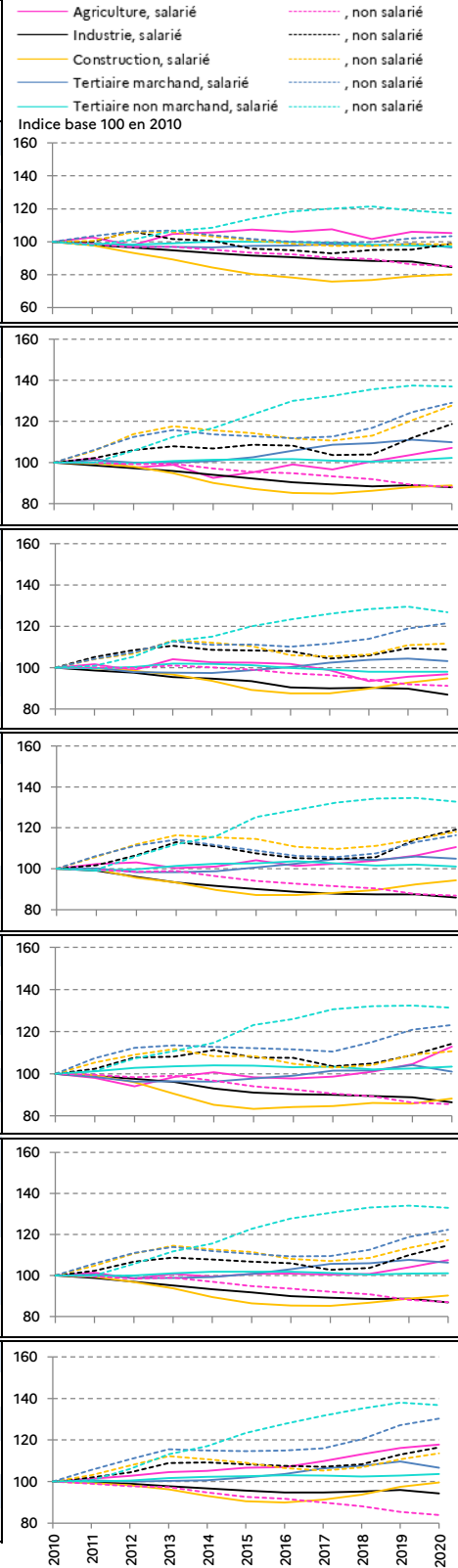


EMPLOI TOTAL ANNUEL

Figure 16 - Emploi total annuel selon le statut par département et grands secteurs d'activité

		Emploi total		Emploi salarié		Emploi non salarié	
		2020 (p)	Évolution annuelle	2020 (p)	Évolution annuelle	2020 (p)	Évolution annuelle
Aisne	Agriculture	7 070	-1,1%	3 190	-0,8%	3 880	-1,4%
	Industrie	24 020	-3,6%	23 100	-3,9%	920	+3,9%
	Construction	10 780	+1,1%	8 540	+1,4%	2 240	0,0%
	Tertiaire marchand	64 850	-1,9%	57 450	-2,3%	7 400	+1,3%
	Tert. non marchand	63 840	-0,7%	61 250	-0,6%	2 580	-1,5%
	Tous secteurs	170 540	-1,5%	153 530	-1,7%	17 010	+0,2%
Nord	Agriculture	11 530	+1,1%	6 050	+3,3%	5 480	-1,1%
	Industrie	127 130	-1,0%	123 020	-1,2%	4 110	+5,9%
	Construction	57 970	+1,6%	49 510	+0,9%	8 460	+6,0%
	Tertiaire marchand	507 250	-0,6%	460 540	-1,0%	46 710	+3,7%
	Tert. non marchand	372 320	+0,9%	353 050	+1,0%	19 270	-0,3%
	Tous secteurs	1 076 190	0,0%	992 160	-0,2%	84 030	+2,7%
Oise	Agriculture	5 080	0,0%	2 160	+1,3%	2 920	-0,9%
	Industrie	42 500	-3,2%	41 180	-3,3%	1 320	-0,5%
	Construction	18 480	+2,1%	14 810	+2,4%	3 660	+0,7%
	Tertiaire marchand	125 610	-0,8%	112 200	-1,1%	13 410	+2,1%
	Tert. non marchand	87 240	-0,1%	83 250	0,0%	3 990	-2,0%
	Tous secteurs	278 900	-0,7%	253 590	-0,9%	25 310	+0,7%
Pas-de-Calais	Agriculture	11 160	+1,2%	5 130	+3,9%	6 040	-1,0%
	Industrie	66 460	-1,6%	64 210	-1,8%	2 250	+4,1%
	Construction	35 240	+2,4%	30 120	+2,2%	5 120	+3,3%
	Tertiaire marchand	210 190	-0,6%	188 180	-1,0%	22 010	+3,0%
	Tert. non marchand	179 910	-0,9%	170 730	-0,9%	9 180	-1,3%
	Tous secteurs	502 960	-0,6%	458 360	-0,8%	44 600	+1,6%
Somme	Agriculture	8 060	+3,0%	3 780	+7,9%	4 280	-0,9%
	Industrie	32 290	-2,5%	31 340	-2,7%	940	+4,9%
	Construction	11 830	+2,5%	9 710	+2,8%	2 120	+1,6%
	Tertiaire marchand	86 580	-2,5%	77 350	-3,0%	9 240	+1,9%
	Tert. non marchand	78 600	+0,9%	75 160	+0,9%	3 440	-0,7%
	Tous secteurs	217 360	-0,8%	197 340	-1,0%	20 030	+0,9%
Hauts-de-France	Agriculture	42 900	+1,0%	20 290	+3,4%	22 610	-1,1%
	Industrie	292 390	-1,8%	282 850	-2,0%	9 540	+4,3%
	Construction	134 290	+1,9%	112 690	+1,6%	21 600	+3,3%
	Tertiaire marchand	994 470	-0,9%	895 710	-1,3%	98 760	+3,0%
	Tert. non marchand	781 900	+0,2%	743 440	+0,3%	38 470	-0,9%
	Tous secteurs	2 245 950	-0,4%	2 054 980	-0,6%	190 980	+1,8%
France métropolitaine	Agriculture	601 950	-0,4%	252 110	+1,4%	349 850	-1,6%
	Industrie	3 236 860	-1,5%	3 085 620	-1,7%	151 240	+3,0%
	Construction	1 822 510	+2,3%	1 466 630	+2,2%	355 880	+2,6%
	Tertiaire marchand	13 536 550	-2,1%	11 964 640	-2,7%	1 571 910	+2,5%
	Tert. non marchand	8 644 000	+0,6%	8 108 690	+0,7%	535 310	-0,8%
	Tous secteurs	27 841 860	-0,9%	24 877 680	-1,2%	2 964 180	+1,4%

Figure 17 - Évolution de l'emploi total annuel selon le statut par grands secteurs d'activité



Note : L'emploi est mesuré en fin d'année, la dernière semaine de décembre. Données brutes. Effectifs arrondis à la dizaine.

Champ : Tous secteurs.

Source : Insee, Estimations d'emploi.

EMPLOI TOTAL ANNUEL

Figure 18 - Emploi total annuel selon le statut par zone d'emploi

	Emploi total		Emploi salarié		Emploi non salarié		
	2019	Évolution annuelle	2019	Évolution annuelle	2019	Évolution annuelle	
Zone d'emploi	Abbeville	30 060	+ 0,5%	25 960	+ 0,4%	4102	+ 1,2%
	Amiens	156 310	+ 1,5%	143 780	+ 1,4%	12 530	+ 2,4%
	Arras	86 610	+ 1,2%	80 030	+ 1,1%	6 580	+ 2,6%
	Beauvais - partie Hauts de France	94 070	+ 0,6%	85 300	+ 0,3%	8 770	+ 3,4%
	Berck	46 100	- 0,1%	40 590	- 0,2%	5 510	+ 0,9%
	Béthune	79 030	+ 1,1%	71 620	+ 1,0%	7 420	+ 2,6%
	Boulogne-sur-Mer	62 450	+ 1,6%	56 760	+ 1,6%	5 690	+ 2,3%
	Calais	48 630	+ 0,5%	44 340	+ 0,2%	4 290	+ 3,4%
	Cambrai	50 530	+ 1,3%	45 660	+ 1,4%	4 870	+ 0,9%
	Château-Thierry	21 440	- 0,6%	18 520	- 0,7%	2 920	0,0%
	Compiègne	75 680	+ 0,9%	69 250	+ 0,8%	6 440	+ 2,1%
	Creil	95 550	+ 0,1%	87 080	- 0,2%	8 470	+ 3,4%
	Douai	80 090	+ 0,4%	74 110	+ 0,1%	5 980	+ 4,8%
	Dunkerque	101 240	- 0,3%	93 370	- 0,6%	7 870	+ 4,2%
	La Vallée de la Bresle - Vimeu - partie Hauts de France	13 560	+ 0,2%	12 360	0,0%	1 200	+ 2,2%
	Laon	37 940	- 0,3%	34 640	- 0,4%	3 300	+ 0,2%
	Lens	127 600	+ 2,2%	119 190	+ 2,0%	8 410	+ 4,9%
	Lille	506 630	+ 2,3%	471 520	+ 2,1%	35 110	+ 5,2%
	Maubeuge	72 160	+ 1,6%	64 960	+ 1,6%	7 200	+ 1,6%
	Roubaix-Tourcoing	135 910	+ 0,7%	123 430	+ 0,3%	12 470	+ 5,2%
	Saint-Omer	62 580	+ 0,4%	56 570	+ 0,2%	6 010	+ 1,9%
	Saint-Quentin	85 420	+ 1,1%	77 700	+ 1,2%	7 730	+ 0,1%
	Soissons	49 940	+ 0,6%	45 120	+ 0,6%	4 830	+ 0,7%
Valenciennes	136 020	+ 0,8%	126 100	+ 0,5%	9 920	+ 5,8%	
Hauts-de-France	2 255 540	+ 1,2%	2 067 920	+ 1,0%	187 620	+ 3,3%	
France métropolitaine	28 100 430	+ 1,7%	25 177 900	+ 1,5%	2 922 530	+ 3,5%	

Note : L'emploi est mesuré en fin d'année, la dernière semaine de décembre. Données brutes. Effectifs arrondis à la dizaine.

Champ : Tous secteurs.

Source : Insee, Estimations d'emploi.

Emploi – Source et concepts

Source

Les Estimations d'emploi constituent la source de référence pour le suivi conjoncturel de l'emploi. Elles sont issues d'une synthèse de plusieurs sources statistiques d'origine administrative.

Depuis le millésime 2007, les **estimations annuelles d'emploi** sont issues du dispositif Estel. Sur le champ salarié, les données proviennent des déclarations sociales réalisées par les employeurs (déclaration annuelle de données sociales -DADS- puis déclaration sociale nominative -DSN-), complétées par les données du Système d'information sur les agents des services publics (Siasp) et celles des particuliers employeurs. Pour les non-salariés, les sources mobilisées sont les fichiers de la Mutualité Sociale Agricole (MSA) pour les affiliés au régime agricole et les fichiers de l'Agence centrale des organismes de sécurité sociale (Acos) pour les autres.

Les **estimations trimestrielles d'emploi** salarié (ETE) sont établies depuis la validité du premier trimestre 2017 en co-production par l'Acos, la Dares et l'Insee, en appliquant aux niveaux annuels d'emploi les évolutions trimestrielles issues de plusieurs sources, de la manière suivante :

- l'Acos fournit les évolutions sur le seul secteur privé hors intérimaires, hors agriculture, sylviculture et pêche, hors activités extra-territoriales et hors salariés des particuliers employeurs, à partir des obligations déclaratives des employeurs : le bordereau de cotisations (BRC) et la DSN qui, depuis mars 2015, se substitue progressivement au BRC ;
- la Dares produit les évolutions sur l'intérim à partir des données issues des relevés mensuels de missions de Pôle emploi et, depuis juillet 2018, de la DSN qui s'y substitue ;
- l'Insee calcule les évolutions sur les champs de la fonction publique, du secteur agricole et des particuliers employeurs à partir des fichiers de paye de l'État, des BRC et/ou des DSN, des données de la MSA, ainsi que des déclarations sociales des particuliers employeurs.

Dans les ETE diffusées par l'Insee, les emplois intérimaires sont localisés à l'agence de travail temporaire, indifféremment dans le secteur tertiaire marchand. Afin de réaffecter l'emploi intérimaire au secteur effectivement utilisateur de cette main d'œuvre, le Service des études, des méthodes et de l'appui statistique (Sémas) de la DREETS Hauts-de-France procède à une ventilation du volume intérimaire total par secteur utilisateur, selon le poids des secteurs utilisateurs observé dans la source Intérim de la Dares. En conséquence, les données d'emploi salarié trimestriel par secteur d'activité présentes dans cette publication sont différentes de celles publiées par l'Insee.

Concepts

L'emploi est mesuré en nombre de personnes physiques en emploi au lieu de travail. Chaque personne en emploi compte pour une, indépendamment de sa durée de travail.

Les multi-actifs, c'est-à-dire les personnes qui occupent plusieurs emplois à une même date (soit parce qu'ils sont salariés et ont plusieurs employeurs, soit parce qu'ils sont à la fois non-salariés et salariés) ne sont comptés qu'une seule fois, au titre de leur emploi principal, qui correspond à celui qui leur procure la plus forte rémunération sur l'année.

Les estimations annuelles mesurent l'emploi total (salarié et non salarié) sur la dernière semaine de l'année, tandis que les estimations trimestrielles déterminent l'emploi salarié en fin de trimestre.

Les estimations d'emploi intérimaire intègrent les contrats à durée indéterminée (CDI) intérimaires.

Définitions

Le tertiaire (principalement) marchand est composé des secteurs suivants : commerce, transports, activités financières, services rendus aux entreprises, services rendus aux particuliers, hébergement-restauration, immobilier, information-communication.

Le tertiaire (principalement) non-marchand comprend l'administration publique, l'enseignement, la santé humaine et l'action sociale.

Avertissement

L'introduction de la DSN en remplacement du BRC peut transitoirement affecter les comportements déclaratifs des entreprises. Durant la phase de montée en charge de la DSN, des adaptations sont réalisées dans la chaîne de traitement statistique des estimations d'emploi afin de tenir compte de ces changements. Ces modifications sont susceptibles de générer des révisions accrues sur les données.

Déclarations préalables à l'embauche – Source et concepts

Source

La **déclaration préalable à l'embauche** (DPAE) est une formalité obligatoire liée à l'embauche qui doit être remplie par l'employeur et adressée à l'Union de recouvrement des cotisations de sécurité sociale et d'allocation (Urssaf) ou à la MSA selon le régime dont il relève, quelles que soient la durée et la nature du contrat de travail. Elle concerne toute embauche de salarié dans le cadre d'un contrat de travail de droit privé, quels que soient la forme juridique de l'entreprise, le secteur d'activité, la taille en effectif, les conditions d'exercice de la profession et la durée d'engagement du salarié.

Concepts

Les données sur les effectifs (salariés et non salariés) permettent de suivre l'évolution des stocks d'emplois. En complément, les données sur les déclarations d'embauche permettent de disposer d'une vision de l'emploi en termes de flux.

La DPAE doit être réalisée au plus tôt huit jours avant l'embauche et au plus tard dans l'instant qui précède cette embauche. Il s'agit donc d'une formalité préalable à l'embauche qui, de ce fait, traduit une intention d'embauche à très court terme.

Définitions

Les CDD de plus d'un mois correspondent aux CDD d'une durée strictement supérieure à 31 jours.

Les séries trimestrielles sont corrigées des variations saisonnières et les coefficients de correction de variations saisonnières sont révisés chaque trimestre. D'un trimestre à l'autre, les chiffres des trimestres précédents peuvent ainsi être révisés.

Pour en savoir plus

Périodicité	Niveau géographique	Source
Mensuel	Régional	Acos - Publication mensuelle – Baromètre embauche Dreets Hauts-de-France, Sémas - Fiches mensuelles intérim
	National	Dares - Bases de données intérim
Trimestriel	Régional	Insee/Dreets/Urssaf - Note trimestrielle de conjoncture Hauts-de-France
		Insee - Tableau de bord de conjoncture Hauts-de-France
		Acos - Publication trimestrielle Hauts-de-France
	National	Insee - Séries chronologiques des estimations d'emploi salarié par secteur d'activité, régions et départements
		Insee - Chiffres clés des estimations trimestrielles d'emploi salarié par grand secteur d'activité, région et département
		Insee - Conjoncture nationale de l'emploi salarié
		Insee - Information rapide, publié en partenariat avec l'Acos et la Dares.
Annuel	National	Acos - Bases de données sur les effectifs salariés du secteur privé et les déclarations préalables à l'embauche
		Dares - Bases de données intérim
		Dares - Bases de données mouvements de main-d'œuvre
		Insee - Chiffres détaillés des estimations annuelles d'emploi par région et département
		Insee - Chiffres détaillés des estimations annuelles d'emploi par zone d'emploi et secteur d'activité
		Insee - Bilan économique annuel, chapitre Emploi
		Dares - Bases de données intérim
		Dares - Bases de données mouvements de main-d'œuvre