

Taux de chômage localisés au 1er trimestre 2026

Taux de chômage localisés par département, en moyenne trimestrielle (données CVS)

Département	T1.2021	T1.2022	T1.2023	T1.2024	T1.2025	T4.2025	T1.2026	Évolution trimestrielle	Évolution annuelle (*)
Aisne	11,3 %	10,5 %	10,3 %	10,6 %	10,2 %	10,7 %	10,8 %	+0,1 pt	+0,6 pt
Nord	10,2 %	9,3 %	9,3 %	9,8 %	9,6 %	10,3 %	10,5 %	+0,2 pt	+0,9 pt
Oise	8,0 %	7,4 %	7,1 %	7,5 %	7,5 %	8,0 %	8,2 %	+0,2 pt	+0,7 pt
Pas-de-Calais	9,2 %	8,2 %	8,2 %	8,7 %	8,4 %	9,0 %	9,2 %	+0,2 pt	+0,8 pt
Somme	9,3 %	8,6 %	8,4 %	8,6 %	8,3 %	8,7 %	8,8 %	+0,1 pt	+0,5 pt
Région Hauts-de-France	9,7 %	8,8 %	8,7 %	9,2 %	9,0 %	9,6 %	9,8 %	+0,2 pt	+0,8 pt
France métropolitaine	8,0 %	7,1 %	6,9 %	7,2 %	7,2 %	7,7 %	7,9 %	+0,2 pt	+0,7 pt

Source : Insee - Taux de chômage localisés et taux de chômage au sens du BIT

* : taux moyen sur le dernier trimestre comparé au taux moyen du même trimestre de l'année précédente

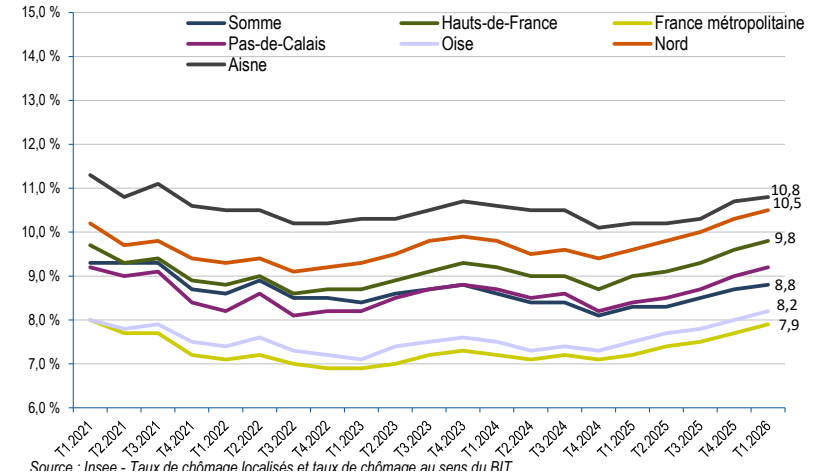
Taux de chômage localisés par zone d'emploi (données CVS) (30 premiers de France métropolitaine)

Classement	Zone d'emploi	T1.2025	T4.2025	T1.2026	Évolution trimestrielle	Évolution annuelle (*)
1	Agde – Pézenas	14,0 %	14,4 %	14,4 %	0,0 pt	+0,4 pt
2	Aries - partie Occitanie	12,3 %	13,1 %	13,7 %	+0,6 pt	+1,4 pt
3	Roubaix-Tourcoing	12,0 %	12,9 %	13,2 %	+0,3 pt	+1,2 pt
4	Valenciennes	12,1 %	12,9 %	13,1 %	+0,2 pt	+1,0 pt
5	Alès - Le Vigan	11,9 %	12,7 %	12,9 %	+0,2 pt	+1,0 pt
6	Perpignan	12,1 %	12,7 %	12,7 %	0,0 pt	+0,6 pt
6	Maubeuge	11,8 %	12,5 %	12,7 %	+0,2 pt	+0,9 pt
8	Castelsarrasin - Moissac	11,2 %	12,1 %	12,3 %	+0,2 pt	+1,1 pt
9	Narbonne	11,2 %	12,1 %	12,2 %	+0,1 pt	+1,0 pt
9	Calais	11,4 %	12,0 %	12,2 %	+0,2 pt	+0,8 pt
11	Forbach	11,7 %	11,9 %	12,1 %	+0,2 pt	+0,4 pt
12	Montbéliard	11,0 %	11,9 %	12,0 %	+0,1 pt	+1,0 pt
12	Avignon - partie Provence Alpes Côte d'Azur	10,8 %	11,6 %	12,0 %	+0,4 pt	+1,2 pt
14	Douai	11,1 %	11,6 %	11,8 %	+0,2 pt	+0,7 pt
15	Saint-Quentin	11,1 %	11,5 %	11,6 %	+0,1 pt	+0,5 pt
16	Béziers	10,9 %	11,5 %	11,5 %	0,0 pt	+0,6 pt
17	Lens	10,5 %	10,9 %	11,1 %	+0,2 pt	+0,6 pt
18	Charleville-Mézières	10,2 %	10,9 %	10,9 %	0,0 pt	+0,7 pt
19	Montargis	10,0 %	10,6 %	10,7 %	+0,1 pt	+0,7 pt
20	Carpentras	9,7 %	10,5 %	10,6 %	+0,1 pt	+0,9 pt
21	Vierzon	10,3 %	10,4 %	10,5 %	+0,1 pt	+0,2 pt
21	Bollène-Pierrelatte - partie Provence Alpes Côte d'Azur	9,9 %	10,4 %	10,5 %	+0,1 pt	+0,6 pt
21	Montpellier	9,8 %	10,3 %	10,5 %	+0,2 pt	+0,7 pt
24	Cambrai	9,9 %	10,3 %	10,4 %	+0,1 pt	+0,5 pt
25	Marseille	9,5 %	10,0 %	10,2 %	+0,2 pt	+0,7 pt
26	Carcassonne - Limoux	9,6 %	10,0 %	10,1 %	+0,1 pt	+0,5 pt
26	Nîmes	9,4 %	10,0 %	10,1 %	+0,1 pt	+0,7 pt
26	Roissy	9,3 %	9,9 %	10,1 %	+0,2 pt	+0,8 pt
29	Sète	9,6 %	9,9 %	10,0 %	+0,1 pt	+0,4 pt
30	Saint-Dié-des-Vosges	9,8 %	10,1 %	9,9 %	-0,2 pt	+0,1 pt

Source : Insee - Taux de chômage localisés

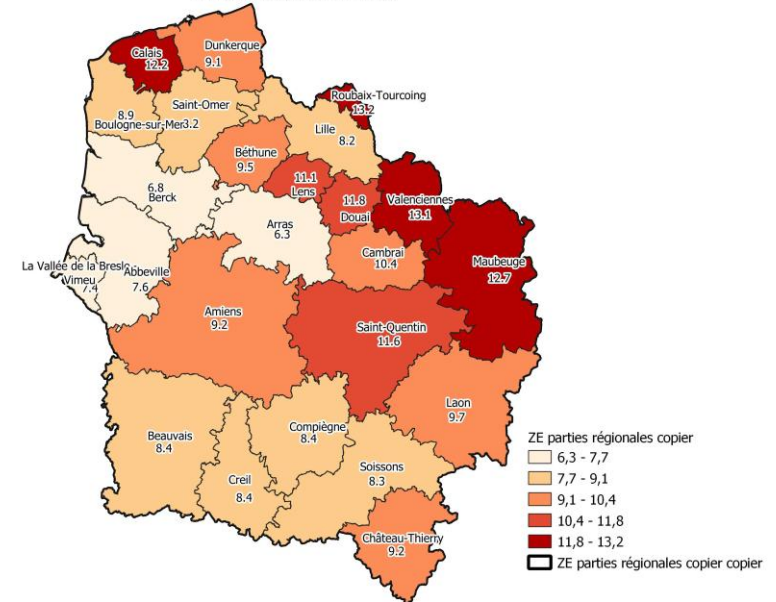
* : taux moyen sur le dernier trimestre comparé au taux moyen du même trimestre de l'année précédente

Évolution du taux de chômage (données CVS)



Source : Insee - Taux de chômage localisés et taux de chômage au sens du BIT

Les taux de chômeurs localisés au 1er trimestre 2026 dans les Hauts-de-France



Source : Insee, Taux de chômeurs localisés.

Taux de chômage localisés par zone d'emploi, en moyenne trimestrielle (données CVS)

Zone d'emploi	T1.2021	T1.2022	T1.2023	T1.2024	T1.2025	T4.2025	T1.2026	Évolution trimestrielle	Évolution annuelle (*)	Évolution sur cinq ans
Abbeville	8,7 %	7,6 %	7,4 %	7,3 %	7,2 %	7,5 %	7,6 %	+0,1 pt	+0,4 pt	
Amiens	9,5 %	8,8 %	8,7 %	8,9 %	8,6 %	9,1 %	9,2 %	+0,1 pt	+0,6 pt	
Arras	6,5 %	5,8 %	5,6 %	6,0 %	5,8 %	6,1 %	6,3 %	+0,2 pt	+0,5 pt	
Berck	7,1 %	6,2 %	6,1 %	6,2 %	5,9 %	6,6 %	6,8 %	+0,2 pt	+0,9 pt	
Béthune	9,1 %	8,4 %	8,4 %	9,0 %	8,6 %	9,3 %	9,5 %	+0,2 pt	+0,9 pt	
Boulogne-sur-Mer	9,2 %	7,9 %	7,9 %	8,1 %	7,7 %	8,7 %	8,9 %	+0,2 pt	+1,2 pt	
Calais	12,0 %	10,5 %	10,6 %	11,5 %	11,4 %	12,0 %	12,2 %	+0,2 pt	+0,8 pt	
Cambrai	10,7 %	9,9 %	9,8 %	10,3 %	9,9 %	10,3 %	10,4 %	+0,1 pt	+0,5 pt	
Château-Thierry	9,8 %	9,3 %	8,8 %	9,0 %	8,7 %	9,2 %	9,2 %	0,0 pt	+0,5 pt	
Compiègne	8,1 %	7,5 %	7,2 %	7,8 %	7,6 %	8,2 %	8,4 %	+0,2 pt	+0,8 pt	
Creil	8,2 %	7,5 %	7,2 %	7,4 %	7,7 %	8,2 %	8,4 %	+0,2 pt	+0,7 pt	
Douai	11,8 %	11,1 %	11,0 %	11,8 %	11,1 %	11,6 %	11,8 %	+0,2 pt	+0,7 pt	
Dunkerque	9,4 %	8,3 %	8,1 %	8,5 %	8,2 %	9,1 %	9,1 %	0,0 pt	+0,9 pt	
Laon	10,3 %	9,4 %	9,5 %	9,8 %	8,8 %	9,5 %	9,7 %	+0,2 pt	+0,9 pt	
Lens	11,1 %	10,1 %	9,9 %	10,6 %	10,5 %	10,9 %	11,1 %	+0,2 pt	+0,6 pt	
Lille	7,8 %	6,8 %	6,7 %	7,2 %	7,3 %	8,0 %	8,2 %	+0,2 pt	+0,9 pt	
Maubeuge	12,7 %	11,9 %	11,9 %	12,2 %	11,8 %	12,5 %	12,7 %	+0,2 pt	+0,9 pt	
Roubaix-Tourcoing	12,2 %	11,3 %	11,4 %	12,3 %	12,0 %	12,9 %	13,2 %	+0,3 pt	+1,2 pt	
Saint-Omer	8,2 %	7,1 %	7,6 %	7,9 %	7,6 %	8,1 %	8,2 %	+0,1 pt	+0,6 pt	
Saint-Quentin	11,9 %	11,3 %	11,0 %	11,3 %	11,1 %	11,5 %	11,6 %	+0,1 pt	+0,5 pt	
Soissons	9,0 %	8,5 %	8,1 %	8,3 %	7,9 %	8,2 %	8,3 %	+0,1 pt	+0,4 pt	
Valenciennes	12,4 %	11,8 %	11,8 %	12,1 %	12,1 %	12,9 %	13,1 %	+0,2 pt	+1,0 pt	
Beauvais - partie HDF	8,3 %	7,6 %	7,4 %	7,7 %	7,9 %	8,3 %	8,4 %	+0,1 pt	+0,5 pt	
La Vallée de la Bresle - Vimeu - partie HDF	9,0 %	7,8 %	7,5 %	7,4 %	7,3 %	7,3 %	7,4 %	+0,1 pt	+0,1 pt	

Source : Insee - Taux de chômage localisés

* : taux moyen sur le dernier trimestre comparé au taux moyen du même trimestre de l'année précédente

Méthodologie

Taux de chômage localisés (par régions, départements et zones d'emploi)

Les séries de taux de chômage régionaux et départementaux sont estimées en moyenne trimestrielle. L'interprétation française du chômage BIT a été abandonnée au profit de l'interprétation européenne : la nouvelle dénomination "taux de chômage localisés" se substitue à celle de "chômage au sens du BIT". Ces données sont issues d'une synthèse de différentes sources : des données administratives sur l'emploi ; des séries de demandeurs d'emploi inscrits en fin de mois (DEFM) à Pôle emploi ; de l'enquête Emploi.

Le taux de chômage localisé est calculé en rapportant le nombre de chômeurs à la population active (somme du nombre de chômeurs et de l'emploi), estimés ainsi :

- Le numérateur est obtenu, chaque trimestre, à partir du nombre de chômeurs national issu de l'enquête Emploi, ventilé aux différents niveaux géographiques à partir de la structure des DEFM.
- Quant à l'emploi, il s'appuie principalement sur les estimations d'emploi.