

## Taux de chômage localisés au 2e trimestre 2023

### Taux de chômage localisés par département, en moyenne trimestrielle (données CVS)

Département	T2.2018	T2.2019	T2.2020	T2.2021	T2.2022	T1.2023	T2.2023	Évolution trimestrielle	Évolution annuelle (*)
Aisne	12,6 %	11,6 %	9,5 %	10,9 %	10,5 %	10,3 %	10,3 %	0,0 pt	-0,2 pt
Nord	12,0 %	10,9 %	8,8 %	9,6 %	9,4 %	9,3 %	9,4 %	+0,1 pt	0,0 pt
Oise	9,1 %	8,3 %	7,3 %	7,8 %	7,5 %	7,1 %	7,3 %	+0,2 pt	-0,2 pt
Pas-de-Calais	11,2 %	10,3 %	8,7 %	8,9 %	8,5 %	8,2 %	8,4 %	+0,2 pt	-0,1 pt
Somme	10,7 %	10,1 %	8,5 %	9,2 %	8,9 %	8,5 %	8,6 %	+0,1 pt	-0,3 pt
Région Hauts-de-France	11,3 %	10,4 %	8,6 %	9,3 %	8,8 %	8,8 %	8,9 %	+0,1 pt	0,0 pt
France métropolitaine	8,8 %	8,1 %	7,0 %	7,7 %	7,1 %	6,9 %	6,9 %	0,0 pt	-0,2 pt

Source : Insee - Taux de chômage localisés et taux de chômage au sens du BIT

\* : taux moyen sur le dernier trimestre comparé au taux moyen du même trimestre de l'année précédente

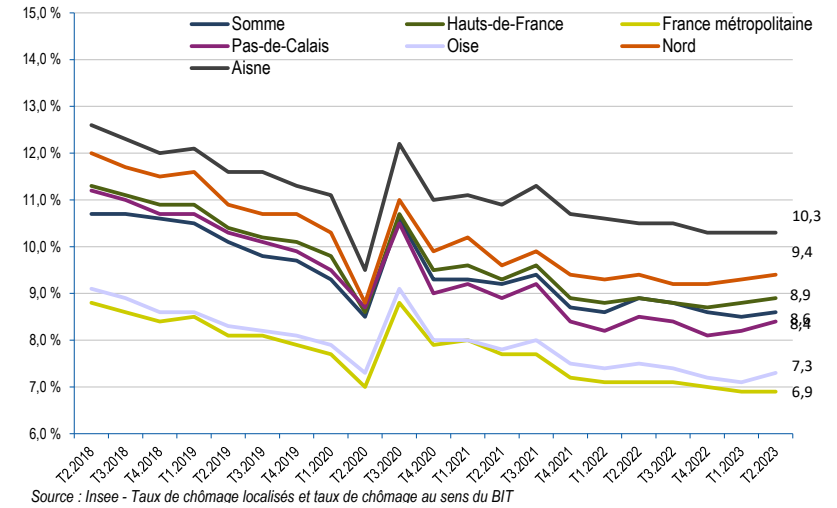
### Taux de chômage localisés par zone d'emploi (données CVS) (30 premiers de France métropolitaine)

Classement	Zone d'emploi	T2.2022	T1.2023	T2.2023	Évolution trimestrielle	Évolution annuelle (*)
1	Agde - Pézenas	14,0 %	13,7 %	13,4 %	-0,3 pt	-0,6 pt
2	Arlès - partie Occitanie	13,7 %	13,3 %	13,2 %	-0,1 pt	-0,5 pt
3	Maubeuge	12,2 %	12,0 %	12,0 %	0,0 pt	-0,2 pt
3	Alès - Le Vigan	12,0 %	11,9 %	12,0 %	+0,1 pt	0,0 pt
5	Valenciennes	12,0 %	11,9 %	11,9 %	0,0 pt	-0,1 pt
5	Perpignan	11,8 %	11,9 %	11,9 %	0,0 pt	+0,1 pt
7	Roubaix-Tourcoing	11,2 %	11,4 %	11,6 %	+0,2 pt	+0,4 pt
8	Douai	11,3 %	10,9 %	11,2 %	+0,3 pt	-0,1 pt
8	Calais	11,0 %	10,9 %	11,2 %	+0,3 pt	+0,2 pt
10	Saint-Quentin	11,4 %	11,1 %	11,0 %	-0,1 pt	-0,4 pt
11	Narbonne	11,4 %	11,0 %	10,9 %	-0,1 pt	-0,5 pt
12	Béziers	11,0 %	10,8 %	10,8 %	0,0 pt	-0,2 pt
13	Forbach	11,2 %	10,5 %	10,6 %	+0,1 pt	-0,6 pt
14	Vierzon	10,4 %	10,4 %	10,5 %	+0,1 pt	+0,1 pt
15	Castelsarrasin - Moissac	10,9 %	10,8 %	10,4 %	-0,4 pt	-0,5 pt
16	Charleville-Mézières	10,0 %	10,0 %	10,2 %	+0,2 pt	+0,2 pt
16	Saint-Dié-des-Vosges	9,7 %	9,6 %	10,2 %	+0,6 pt	+0,5 pt
18	Lens	10,4 %	9,9 %	10,1 %	+0,2 pt	-0,3 pt
19	Avignon - partie Provence Alpes Côte d'Azur	10,2 %	10,1 %	10,0 %	-0,1 pt	-0,2 pt
20	Cambrai	10,0 %	9,8 %	9,9 %	+0,1 pt	-0,1 pt
21	Montargis	10,0 %	9,7 %	9,8 %	+0,1 pt	-0,2 pt
22	Sète	10,3 %	9,9 %	9,7 %	-0,2 pt	-0,6 pt
23	Bollène-Pierrelatte - partie Provence Alpes Côte d'Azur	9,5 %	9,8 %	9,6 %	-0,2 pt	+0,1 pt
23	Laon	9,4 %	9,7 %	9,6 %	-0,1 pt	+0,2 pt
25	Carcassonne - Limoux	9,4 %	9,4 %	9,5 %	+0,1 pt	+0,1 pt
25	Montbéliard	9,3 %	9,0 %	9,5 %	+0,5 pt	+0,2 pt
27	Aubenas	9,9 %	9,5 %	9,4 %	-0,1 pt	-0,5 pt
27	Nîmes	9,6 %	9,4 %	9,4 %	0,0 pt	-0,2 pt
29	Marseille	9,6 %	9,4 %	9,3 %	-0,1 pt	-0,3 pt
29	Montpellier	9,6 %	9,2 %	9,3 %	+0,1 pt	-0,3 pt

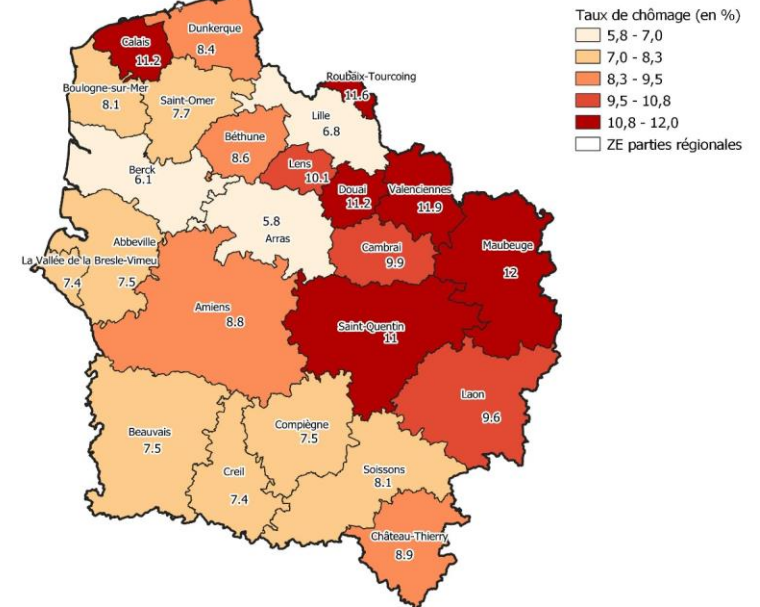
Source : Insee - Taux de chômage localisés

\* : taux moyen sur le dernier trimestre comparé au taux moyen du même trimestre de l'année précédente

### Évolution du taux de chômage (données CVS)



### Les taux de chômeurs localisés au 2e trimestre 2023 dans les Hauts-de-France



## Taux de chômage localisés par zone d'emploi, en moyenne trimestrielle (données CVS)

Zone d'emploi	T2.2018	T2.2019	T2.2020	T2.2021	T2.2022	T1.2023	T2.2023	Évolution trimestrielle	Évolution annuelle (*)	Évolution sur cinq ans
Abbeville	10,0 %	9,5 %	8,3 %	8,7 %	7,6 %	7,5 %	7,5 %	0,0 pt	-0,1 pt	
Amiens	11,0 %	10,3 %	8,4 %	9,3 %	9,1 %	8,7 %	8,8 %	+0,1 pt	-0,3 pt	
Arras	8,2 %	7,4 %	6,0 %	6,2 %	6,0 %	5,6 %	5,8 %	+0,2 pt	-0,2 pt	
Berck	8,5 %	7,7 %	6,6 %	7,1 %	6,4 %	6,2 %	6,1 %	-0,1 pt	-0,3 pt	
Béthune	10,9 %	10,1 %	8,5 %	8,9 %	8,6 %	8,4 %	8,6 %	+0,2 pt	0,0 pt	
Boulogne-sur-Mer	11,4 %	10,6 %	8,8 %	9,0 %	8,2 %	8,0 %	8,1 %	+0,1 pt	-0,1 pt	
Calais	14,6 %	13,3 %	11,2 %	11,6 %	11,0 %	10,9 %	11,2 %	+0,3 pt	+0,2 pt	
Cambrai	12,7 %	11,5 %	9,1 %	10,0 %	10,0 %	9,8 %	9,9 %	+0,1 pt	-0,1 pt	
Château-Thierry	10,5 %	9,6 %	8,4 %	9,5 %	9,1 %	8,9 %	8,9 %	0,0 pt	-0,2 pt	
Compiègne	9,3 %	8,4 %	7,4 %	7,9 %	7,7 %	7,3 %	7,5 %	+0,2 pt	-0,2 pt	
Creil	9,3 %	8,5 %	7,4 %	8,0 %	7,6 %	7,2 %	7,4 %	+0,2 pt	-0,2 pt	
Douai	13,1 %	12,5 %	10,6 %	11,2 %	11,3 %	10,9 %	11,2 %	+0,3 pt	-0,1 pt	
Dunkerque	11,0 %	10,0 %	8,6 %	9,2 %	8,4 %	8,2 %	8,4 %	+0,2 pt	0,0 pt	
Laon	11,3 %	10,7 %	8,5 %	9,8 %	9,4 %	9,7 %	9,6 %	-0,1 pt	+0,2 pt	
Lens	13,5 %	12,4 %	10,5 %	10,6 %	10,4 %	9,9 %	10,1 %	+0,2 pt	-0,3 pt	
Lille	9,3 %	8,4 %	6,8 %	7,3 %	6,7 %	6,7 %	6,8 %	+0,1 pt	+0,1 pt	
Maubeuge	15,6 %	14,0 %	10,7 %	11,9 %	12,2 %	12,0 %	12,0 %	0,0 pt	-0,2 pt	
Roubaix-Tourcoing	14,4 %	13,0 %	10,2 %	11,5 %	11,2 %	11,4 %	11,6 %	+0,2 pt	+0,4 pt	
Saint-Omer	9,8 %	9,1 %	7,7 %	8,0 %	7,4 %	7,6 %	7,7 %	+0,1 pt	+0,3 pt	
Saint-Quentin	13,6 %	12,5 %	10,1 %	11,6 %	11,4 %	11,1 %	11,0 %	-0,1 pt	-0,4 pt	
Soissons	9,6 %	9,1 %	7,9 %	8,7 %	8,4 %	8,2 %	8,1 %	-0,1 pt	-0,3 pt	
Valenciennes	14,2 %	13,1 %	10,7 %	11,8 %	12,0 %	11,9 %	11,9 %	0,0 pt	-0,1 pt	
Beauvais - partie HDF	9,5 %	8,6 %	7,5 %	8,0 %	7,8 %	7,4 %	7,5 %	+0,1 pt	-0,3 pt	
La Vallée de la Bresle - Vimeu - partie HDF	9,9 %	9,4 %	8,9 %	8,7 %	7,8 %	7,7 %	7,4 %	-0,3 pt	-0,4 pt	

Source : Insee - Taux de chômage localisés

\* : taux moyen sur le dernier trimestre comparé au taux moyen du même trimestre de l'année précédente

### Méthodologie

Taux de chômage localisés (par régions, départements et zones d'emploi)

Les séries de taux de chômage régionaux et départementaux sont estimées en moyenne trimestrielle. L'interprétation française du chômage BIT a été abandonnée au profit de l'interprétation européenne : la nouvelle dénomination "taux de chômage localisés" se substitue à celle de "chômage au sens du BIT". Ces données sont issues d'une synthèse de différentes sources : des données administratives sur l'emploi ; des séries de demandeurs d'emploi inscrits en fin de mois (DEFM) à Pôle emploi ; de l'enquête Emploi.

Le taux de chômage localisé est calculé en rapportant le nombre de chômeurs à la population active (somme du nombre de chômeurs et de l'emploi), estimés ainsi :

- Le numérateur est obtenu, chaque trimestre, à partir du nombre de chômeurs national issu de l'enquête Emploi, ventilé aux différents niveaux géographiques à partir de la structure des DEFM.
- Quant à l'emploi, il s'appuie principalement sur les estimations d'emploi.