

Taux de chômage localisés au 2e trimestre 2022

Taux de chômage localisés par département, en moyenne trimestrielle (données CVS)

Département	T2.2017	T2.2018	T2.2019	T2.2020	T2.2021	T1.2022	T2.2022	Évolution trimestrielle	Évolution annuelle (*)
Aisne	13,1 %	12,5 %	11,7 %	9,6 %	10,9 %	10,5 %	10,6 %	+0,1 pt	-0,3 pt
Nord	12,4 %	12,0 %	11,0 %	8,8 %	9,7 %	9,3 %	9,4 %	+0,1 pt	-0,3 pt
Oise	9,5 %	9,2 %	8,3 %	7,4 %	7,8 %	7,3 %	7,6 %	+0,3 pt	-0,2 pt
Pas-de-Calais	11,7 %	11,2 %	10,3 %	8,7 %	9,0 %	8,2 %	8,6 %	+0,4 pt	-0,4 pt
Somme	11,4 %	10,8 %	10,2 %	8,5 %	9,2 %	8,5 %	8,9 %	+0,4 pt	-0,3 pt
Région Hauts-de-France	11,8 %	11,4 %	10,4 %	8,6 %	9,3 %	8,8 %	9,0 %	+0,2 pt	-0,3 pt
France métropolitaine	9,2 %	8,8 %	8,2 %	7,1 %	7,7 %	7,1 %	7,2 %	+0,1 pt	-0,5 pt

Source : Insee - Taux de chômage localisés et taux de chômage au sens du BIT

* : taux moyen sur le dernier trimestre comparé au taux moyen du même trimestre de l'année précédente

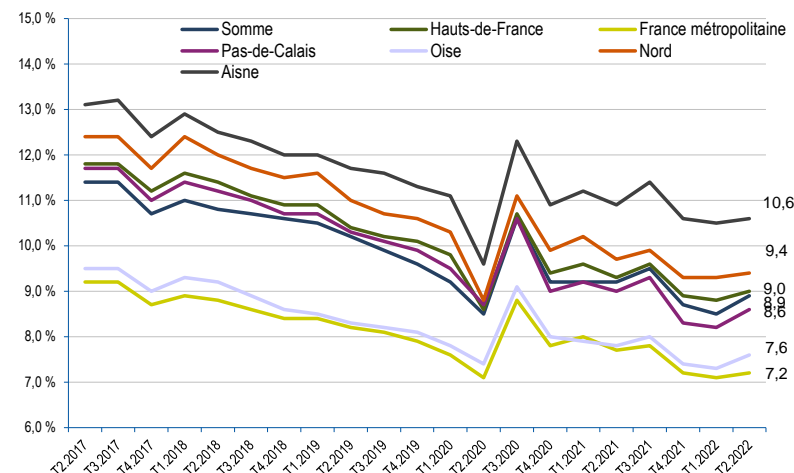
Taux de chômage localisés par zone d'emploi (données CVS) (30 premiers de France métropolitaine)

Classement	Zone d'emploi	T.021T	T.022T	T.022T	Évolution trimestrielle	Évolution annuelle (*)
1	Ouest-Guyanais	21,7 %	23,8 %	21,7 %	-2,1 pt	0,0 pt
2	Côte sous le vent	22,8 %	20,5 %	21,2 %	+0,7 pt	-1,6 pt
3	L'Est	18,1 %	20,2 %	20,8 %	+0,6 pt	+2,7 pt
4	Le Sud	18,7 %	20,5 %	20,6 %	+0,1 pt	+1,9 pt
5	Sud Basse-Terre	20,1 %	18,8 %	19,5 %	+0,7 pt	-0,6 pt
6	Est Grande Terre	20,5 %	19,4 %	19,3 %	-0,1 pt	-1,2 pt
7	L'Ouest	16,2 %	18,1 %	18,3 %	+0,2 pt	+2,1 pt
8	Région Pointoise	19,1 %	17,5 %	17,9 %	+0,4 pt	-1,2 pt
9	Marie-Galante	16,8 %	16,3 %	17,1 %	+0,8 pt	+0,3 pt
9	Le Nord-Atlantique	16,7 %	14,4 %	17,1 %	+2,7 pt	+0,4 pt
11	Le Nord	13,8 %	15,7 %	15,8 %	+0,1 pt	+2,0 pt
12	Le Sud	16,7 %	13,8 %	15,4 %	+1,6 pt	-1,3 pt
12	Le Centre-Atlantique	16,0 %	13,5 %	15,4 %	+1,9 pt	-0,6 pt
14	Agde - Pézenas	15,2 %	14,2 %	14,1 %	-0,1 pt	-1,1 pt
15	Le Nord-Caraïbe	15,2 %	12,2 %	14,0 %	+1,8 pt	-1,2 pt
16	Arles - partie Occitanie	14,3 %	14,3 %	13,9 %	-0,4 pt	-0,4 pt
17	Savanes	13,7 %	16,1 %	13,6 %	-2,5 pt	-0,1 pt
18	Le Centre agglomération	13,9 %	11,6 %	12,8 %	+1,2 pt	-1,1 pt
19	Le Sud-Caraïbe	13,9 %	11,4 %	12,6 %	+1,2 pt	-1,3 pt
20	Maubeuge	12,1 %	12,1 %	12,4 %	+0,3 pt	+0,3 pt
21	Alès - Le Vigan	12,7 %	12,4 %	12,2 %	-0,2 pt	-0,5 pt
21	Valenciennes	12,0 %	12,0 %	12,2 %	+0,2 pt	+0,2 pt
23	Perpignan	12,6 %	12,1 %	11,9 %	-0,2 pt	-0,7 pt
24	Forbach	12,5 %	11,8 %	11,6 %	-0,2 pt	-0,9 pt
25	Narbonne	12,4 %	11,6 %	11,5 %	-0,1 pt	-0,9 pt
25	Douai	11,4 %	10,8 %	11,5 %	+0,7 pt	+0,1 pt
27	Saint-Quentin	11,6 %	11,5 %	11,4 %	-0,1 pt	-0,2 pt
27	Roubaix-Tourcoing	11,6 %	11,4 %	11,4 %	0,0 pt	-0,2 pt
29	Béziers	11,6 %	11,2 %	11,2 %	0,0 pt	-0,4 pt
29	Calais	11,7 %	10,6 %	11,2 %	+0,6 pt	-0,5 pt

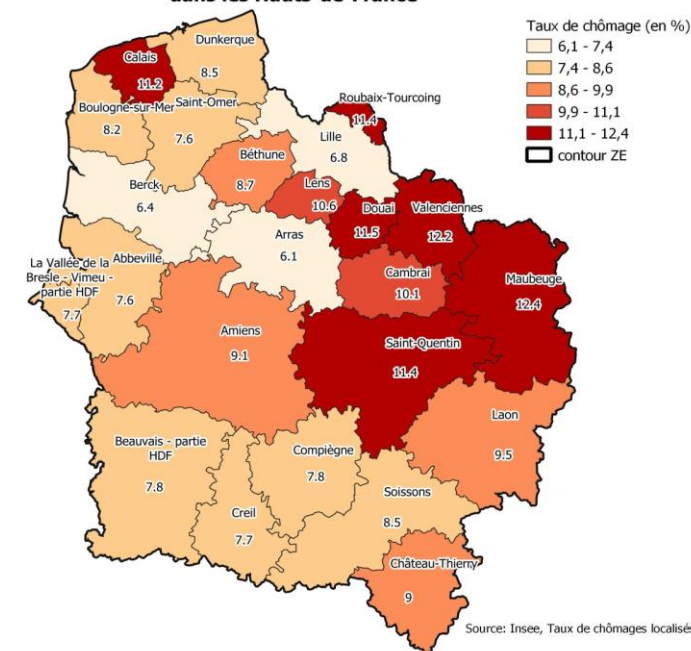
Source : Insee - Taux de chômage localisés

* : taux moyen sur le dernier trimestre comparé au taux moyen du même trimestre de l'année précédente

Évolution du taux de chômage (données CVS)



Les taux de chômeurs localisés au 2eme trimestre 2022 dans les Hauts-de-France



Taux de chômage localisés par zone d'emploi, en moyenne trimestrelle (données CVS)

Zone d'emploi	T2.2017	T2.2018	T2.2019	T2.2020	T2.2021	T1.2022	T2.2022	Évolution trimestrielle	Évolution annuelle (*)	Évolution sur cinq ans
Abbeville	10,5 %	10,0 %	9,5 %	8,3 %	8,6 %	7,6 %	7,6 %	0,0 pt	-1,0 pt	
Amiens	11,7 %	11,1 %	10,3 %	8,4 %	9,3 %	8,6 %	9,1 %	+0,5 pt	-0,2 pt	
Arras	8,5 %	8,2 %	7,4 %	6,1 %	6,3 %	5,8 %	6,1 %	+0,3 pt	-0,2 pt	
Berck	8,8 %	8,5 %	7,7 %	6,7 %	7,1 %	6,3 %	6,4 %	+0,1 pt	-0,7 pt	
Béthune	11,3 %	10,9 %	10,1 %	8,5 %	9,0 %	8,4 %	8,7 %	+0,3 pt	-0,3 pt	
Boulogne-sur-Mer	12,0 %	11,5 %	10,6 %	8,8 %	9,0 %	7,9 %	8,2 %	+0,3 pt	-0,8 pt	
Calais	15,0 %	14,6 %	13,3 %	11,3 %	11,7 %	10,6 %	11,2 %	+0,6 pt	-0,5 pt	
Cambrai	12,8 %	12,7 %	11,5 %	9,2 %	10,1 %	9,9 %	10,1 %	+0,2 pt	0,0 pt	
Château-Thierry	10,8 %	10,5 %	9,6 %	8,4 %	9,4 %	9,3 %	9,0 %	-0,3 pt	-0,4 pt	
Compiègne	9,6 %	9,3 %	8,5 %	7,4 %	7,9 %	7,5 %	7,8 %	+0,3 pt	-0,1 pt	
Creil	9,8 %	9,3 %	8,5 %	7,5 %	8,0 %	7,5 %	7,7 %	+0,2 pt	-0,3 pt	
Douai	13,5 %	13,2 %	12,6 %	10,7 %	11,4 %	10,8 %	11,5 %	+0,7 pt	+0,1 pt	
Dunkerque	11,3 %	11,0 %	10,1 %	8,6 %	9,3 %	8,3 %	8,5 %	+0,2 pt	-0,8 pt	
Laon	12,1 %	11,3 %	10,7 %	8,6 %	9,9 %	9,5 %	9,5 %	0,0 pt	-0,4 pt	
Lens	14,1 %	13,5 %	12,4 %	10,6 %	10,8 %	10,0 %	10,6 %	+0,6 pt	-0,2 pt	
Lille	9,6 %	9,3 %	8,5 %	6,8 %	7,3 %	6,7 %	6,8 %	+0,1 pt	-0,5 pt	
Maubeuge	15,7 %	15,6 %	14,1 %	10,8 %	12,1 %	12,1 %	12,4 %	+0,3 pt	+0,3 pt	
Roubaix-Tourcoing	14,8 %	14,4 %	13,0 %	10,3 %	11,6 %	11,4 %	11,4 %	0,0 pt	-0,2 pt	
Saint-Omer	10,6 %	9,9 %	9,1 %	7,7 %	8,1 %	7,2 %	7,6 %	+0,4 pt	-0,5 pt	
Saint-Quentin	14,1 %	13,6 %	12,5 %	10,1 %	11,6 %	11,5 %	11,4 %	-0,1 pt	-0,2 pt	
Soissons	10,5 %	9,7 %	9,1 %	8,0 %	8,8 %	8,5 %	8,5 %	0,0 pt	-0,3 pt	
Valenciennes	14,8 %	14,2 %	13,1 %	10,7 %	12,0 %	12,0 %	12,2 %	+0,2 pt	+0,2 pt	
Beauvais - partie HDF	9,7 %	9,5 %	8,6 %	7,6 %	8,1 %	7,5 %	7,8 %	+0,3 pt	-0,3 pt	
La Vallée de la Bresle - Vimeu - partie HDF	10,4 %	9,9 %	9,4 %	8,8 %	8,6 %	7,9 %	7,7 %	-0,2 pt	-0,9 pt	

Source : Insee - Taux de chômage localisés

* : taux moyen sur le dernier trimestre comparé au taux moyen du même trimestre de l'année précédente

Méthodologie

Taux de chômage localisés (par régions, départements et zones d'emploi)

Les séries de taux de chômage régionaux et départementaux sont estimées en moyenne trimestrielle. L'interprétation française du chômage BIT a été abandonnée au profit de l'interprétation européenne : la nouvelle dénomination "taux de chômage localisés" se substitue à celle de "chômage au sens du BIT". Ces données sont issues d'une synthèse de différentes sources : des données administratives sur l'emploi ; des séries de demandeurs d'emploi inscrits en fin de mois (DEFM) à Pôle emploi ; de l'enquête Emploi.

Le taux de chômage localisé est calculé en rapportant le nombre de chômeurs à la population active (somme du nombre de chômeurs et de l'emploi), estimés ainsi :

- Le numérateur est obtenu, chaque trimestre, à partir du nombre de chômeurs national issu de l'enquête Emploi, ventilé aux différents niveaux géographiques à partir de la structure des DEFM.
- Quant à l'emploi, il s'appuie principalement sur les estimations d'emploi.