

## Taux de chômage localisés au 3e trimestre 2021

### Taux de chômage localisés par département, en moyenne trimestrielle (données CVS)

Département	T3.2016	T3.2017	T3.2018	T3.2019	T3.2020	T2.2021	T3.2021	Évolution trimestrielle	Évolution annuelle (*)
Aisne	13,6 %	13,4 %	12,5 %	11,8 %	12,5 %	11,1 %	11,5 %	+0,4 pt	-1,0 pt
Nord	12,5 %	12,5 %	11,8 %	10,9 %	11,3 %	9,7 %	10,1 %	+0,4 pt	-1,2 pt
Oise	9,9 %	9,6 %	9,0 %	8,4 %	9,3 %	8,0 %	8,2 %	+0,2 pt	-1,1 pt
Pas-de-Calais	12,3 %	11,7 %	11,1 %	10,3 %	10,7 %	9,1 %	9,4 %	+0,3 pt	-1,3 pt
Somme	11,8 %	11,4 %	10,8 %	9,9 %	10,7 %	9,3 %	9,6 %	+0,3 pt	-1,1 pt
Région Hauts-de-France	12,1 %	11,9 %	11,2 %	10,4 %	10,9 %	9,4 %	9,7 %	+0,3 pt	-1,2 pt
France métropolitaine	9,6 %	9,3 %	8,7 %	8,2 %	8,9 %	7,8 %	7,9 %	+0,1 pt	-1,0 pt

Source : Insee - Taux de chômage localisés et taux de chômage au sens du BIT

\* : taux moyen sur le dernier trimestre comparé au taux moyen du même trimestre de l'année précédente

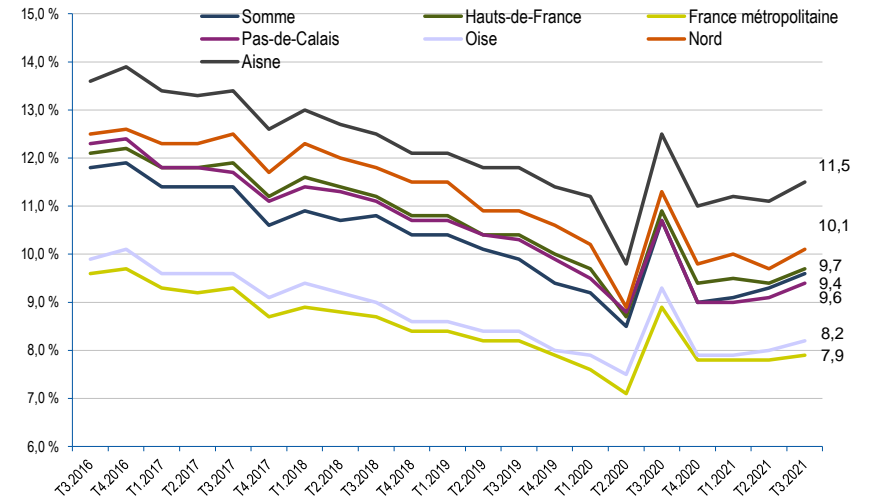
### Taux de chômage localisés par zone d'emploi (données CVS) (30 premiers de France métropolitaine)

Classement	Zone d'emploi	T3.2020	T2.2021	T3.2021	Évolution trimestrielle	Évolution annuelle (*)
1	Agde – Pézenas	17,8 %	15,7 %	15,8 %	+0,1 pt	-2,0 pt
2	Arlès - partie Occitanie	14,8 %	14,2 %	14,3 %	+0,1 pt	-0,5 pt
3	Alès - Le Vigan	14,3 %	12,9 %	13,2 %	+0,3 pt	-1,1 pt
4	Perpignan	14,4 %	12,8 %	12,9 %	+0,1 pt	-1,5 pt
4	Narbonne	14,0 %	12,8 %	12,9 %	+0,1 pt	-1,1 pt
4	Forbach	13,8 %	12,6 %	12,9 %	+0,3 pt	-0,9 pt
4	Maubeuge	14,0 %	12,4 %	12,9 %	+0,5 pt	-1,1 pt
8	Valenciennes	13,8 %	12,1 %	12,8 %	+0,7 pt	-1,0 pt
9	Calais	14,5 %	12,2 %	12,6 %	+0,4 pt	-1,9 pt
10	Saint-Quentin	13,2 %	11,7 %	12,3 %	+0,6 pt	-0,9 pt
11	Douai	13,1 %	11,4 %	12,1 %	+0,7 pt	-1,0 pt
12	Béziers	13,0 %	11,8 %	12,0 %	+0,2 pt	-1,0 pt
13	Sète	13,4 %	12,0 %	11,8 %	-0,2 pt	-1,6 pt
13	Roubaix-Tourcoing	12,8 %	11,5 %	11,8 %	+0,3 pt	-1,0 pt
15	Castelsarrasin - Moissac	11,8 %	11,4 %	11,7 %	+0,3 pt	-0,1 pt
16	Lens	13,1 %	11,0 %	11,5 %	+0,5 pt	-1,6 pt
17	Vierzon	12,4 %	11,0 %	11,4 %	+0,4 pt	-1,0 pt
18	Sainte-Maxime	14,2 %	12,0 %	10,9 %	-1,1 pt	-3,3 pt
18	Aubenas	12,1 %	10,9 %	10,9 %	0,0 pt	-1,2 pt
18	Avignon - partie Provence Alpes Côte d'A	12,0 %	10,7 %	10,9 %	+0,2 pt	-1,1 pt
21	Montpellier	12,1 %	10,6 %	10,7 %	+0,1 pt	-1,4 pt
21	Saint-Dié-des-Vosges	11,9 %	10,4 %	10,7 %	+0,3 pt	-1,2 pt
21	Cambrai	12,0 %	10,2 %	10,7 %	+0,5 pt	-1,3 pt
24	Bollène-Pierrelatte - partie Provence Alpe	11,6 %	10,7 %	10,6 %	-0,1 pt	-1,0 pt
24	Nîmes	11,8 %	10,5 %	10,6 %	+0,1 pt	-1,2 pt
24	Montargis	11,7 %	10,3 %	10,6 %	+0,3 pt	-1,1 pt
24	Orange	11,4 %	10,3 %	10,6 %	+0,3 pt	-0,8 pt
28	Bagnols-sur-Cèze	11,4 %	10,2 %	10,5 %	+0,3 pt	-0,9 pt
28	Charleville-Mézières	11,6 %	10,1 %	10,5 %	+0,4 pt	-1,1 pt
30	Fréjus	11,6 %	10,5 %	10,4 %	-0,1 pt	-1,2 pt

Source : Insee - Taux de chômage localisés

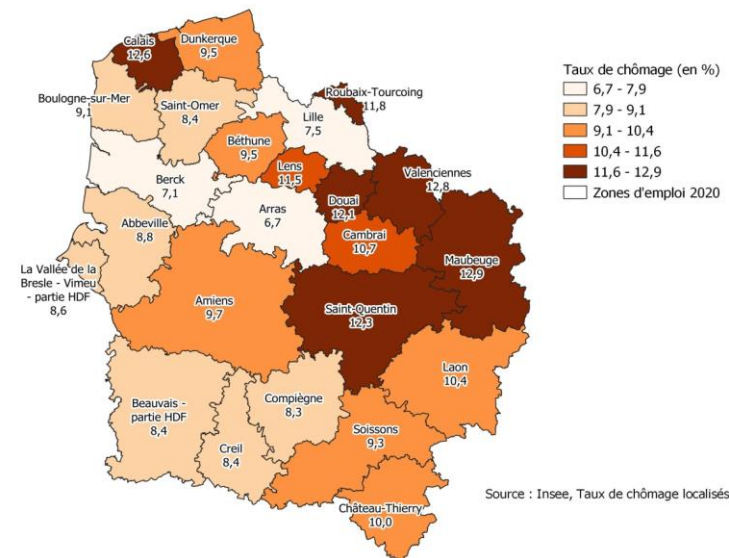
\* : taux moyen sur le dernier trimestre comparé au taux moyen du même trimestre de l'année précédente

### Évolution du taux de chômage (données CVS)



Source : Insee - Taux de chômage localisés et taux de chômage au sens du BIT

### Les taux de chômage localisés au 3ème trimestre 2021 dans les Hauts-de-France



Source : Insee, Taux de chômage localisés

## Taux de chômage localisés par zone d'emploi, en moyenne trimestrielle (données CVS)

Zone d'emploi	T3.2016	T3.2017	T3.2018	T3.2019	T3.2020	T2.2021	T3.2021	Évolution trimestrielle	Évolution annuelle (*)	Évolution sur cinq ans
Abbeville	11,5 %	10,5 %	10,1 %	9,5 %	10,3 %	8,8 %	8,8 %	0,0 pt	-1,5 pt	
Amiens	12,0 %	11,8 %	11,1 %	10,1 %	10,8 %	9,4 %	9,7 %	+0,3 pt	-1,1 pt	
Arras	8,9 %	8,5 %	8,2 %	7,3 %	7,7 %	6,4 %	6,7 %	+0,3 pt	-1,0 pt	
Berck	9,6 %	8,8 %	8,4 %	7,7 %	8,0 %	7,1 %	7,1 %	0,0 pt	-0,9 pt	
Béthune	11,9 %	11,2 %	10,9 %	10,1 %	10,6 %	9,1 %	9,5 %	+0,4 pt	-1,1 pt	
Boulogne-sur-Mer	13,1 %	12,0 %	11,5 %	10,4 %	10,8 %	9,1 %	9,1 %	0,0 pt	-1,7 pt	
Calais	16,1 %	15,7 %	15,0 %	13,8 %	14,5 %	12,2 %	12,6 %	+0,4 pt	-1,9 pt	
Cambrai	12,9 %	13,1 %	12,4 %	11,5 %	12,0 %	10,2 %	10,7 %	+0,5 pt	-1,3 pt	
Château-Thierry	11,4 %	11,3 %	10,5 %	10,0 %	10,8 %	9,6 %	10,0 %	+0,4 pt	-0,8 pt	
Compiègne	9,9 %	9,7 %	9,2 %	8,4 %	9,4 %	8,0 %	8,3 %	+0,3 pt	-1,1 pt	
Creil	10,2 %	10,0 %	9,2 %	8,6 %	9,5 %	8,1 %	8,4 %	+0,3 pt	-1,1 pt	
Douai	13,5 %	13,7 %	13,3 %	12,4 %	13,1 %	11,4 %	12,1 %	+0,7 pt	-1,0 pt	
Dunkerque	11,6 %	11,5 %	11,0 %	10,2 %	11,0 %	9,4 %	9,5 %	+0,1 pt	-1,5 pt	
Laon	12,3 %	12,1 %	11,3 %	10,5 %	11,1 %	9,8 %	10,4 %	+0,6 pt	-0,7 pt	
Lens	14,8 %	14,2 %	13,3 %	12,5 %	13,1 %	11,0 %	11,5 %	+0,5 pt	-1,6 pt	
Lille	9,9 %	9,6 %	9,1 %	8,4 %	8,8 %	7,3 %	7,5 %	+0,2 pt	-1,3 pt	
Maubeuge	15,8 %	15,9 %	15,3 %	14,0 %	14,0 %	12,4 %	12,9 %	+0,5 pt	-1,1 pt	
Roubaix-Tourcoing	14,7 %	14,8 %	14,0 %	12,6 %	12,8 %	11,5 %	11,8 %	+0,3 pt	-1,0 pt	
Saint-Omer	11,0 %	10,7 %	9,8 %	9,1 %	9,5 %	8,2 %	8,4 %	+0,2 pt	-1,1 pt	
Saint-Quentin	14,6 %	14,2 %	13,3 %	12,5 %	13,2 %	11,7 %	12,3 %	+0,6 pt	-0,9 pt	
Soissons	11,0 %	10,7 %	9,7 %	9,4 %	10,1 %	9,0 %	9,3 %	+0,3 pt	-0,8 pt	
Valenciennes	14,6 %	14,9 %	14,1 %	13,2 %	13,8 %	12,1 %	12,8 %	+0,7 pt	-1,0 pt	
Beauvais - partie HDF	10,2 %	9,8 %	9,3 %	8,7 %	9,5 %	8,2 %	8,4 %	+0,2 pt	-1,1 pt	
La Vallée de la Bresle - Vimeu - partie HDF	11,5 %	10,4 %	10,2 %	9,4 %	10,8 %	8,6 %	8,6 %	0,0 pt	-2,2 pt	

Source : Insee - Taux de chômage localisés

\* : taux moyen sur le dernier trimestre comparé au taux moyen du même trimestre de l'année précédente

### Méthodologie

Taux de chômage localisés (par régions, départements et zones d'emploi)

Les séries de taux de chômage régionaux et départementaux sont estimées en moyenne trimestrielle. L'interprétation française du chômage BIT a été abandonnée au profit de l'interprétation européenne : la nouvelle dénomination "taux de chômage localisés" se substitue à celle de "chômage au sens du BIT". Ces données sont issues d'une synthèse de différentes sources : des données administratives sur l'emploi ; des séries de demandeurs d'emploi inscrits en fin de mois (DEFM) à Pôle emploi ; de l'enquête Emploi.

Le taux de chômage localisé est calculé en rapportant le nombre de chômeurs à la population active (somme du nombre de chômeurs et de l'emploi), estimés ainsi :

- Le numérateur est obtenu, chaque trimestre, à partir du nombre de chômeurs national issu de l'enquête Emploi, ventilé aux différents niveaux géographiques à partir de la structure des DEFM.
- Quant à l'emploi, il s'appuie principalement sur les estimations d'emploi.