

Journée internationale des droits des femmes : des chiffres-clés pour éclairer la situation des femmes en Hauts-de-France

Communiqué de presse Insee Hauts-de-France

Lille, le 8 mars 2021

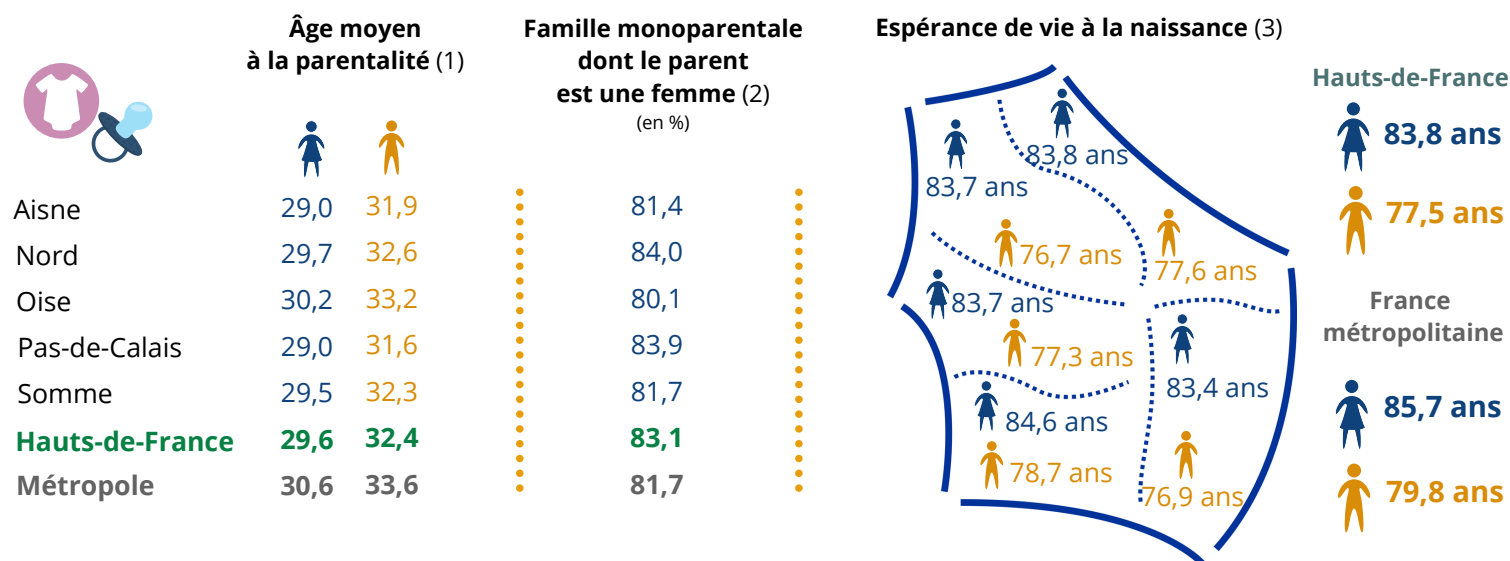
En 2017, près de **3 100 000 femmes** vivent en Hauts-de-France, représentant plus de la moitié de la population de la région (51,5 %). À la naissance, **leur espérance de vie est de plus de 6 ans supérieure** à celle des hommes (83,8 ans contre 77,5 ans). Elles deviennent souvent mères avant 30 ans et **sont majoritairement à la tête d'une famille monoparentale en cas de séparation (83 %)**. Les jeunes générations de femmes obtiennent de meilleurs résultats au baccalauréat et **sont plus souvent diplômées du supérieur** que les hommes. Elles semblent ainsi mieux armées pour réussir sur le marché du travail. Pourtant, leur taux d'emploi (71 %) reste bien en deçà de celui des hommes (écart de 10 points dans la région), et le taux de chômage plus élevé (écart de 1,5 point). Lorsqu'elles ont un emploi, **elles travaillent plus souvent à temps partiel (27 % contre 5 %)**. Elles sont moins souvent cadres et **perçoivent un salaire horaire moins élevé** que leurs homologues masculins (12,3 € contre 14,4 €).

Au sein de la région, **la situation est plus favorable dans l'Oise** où les femmes sont plus souvent en emploi (75 %) et perçoivent un salaire supérieur à la moyenne régionale (13,2 €). Cette spécificité s'explique en partie par la proximité de ce département avec l'Île-de-France où les salaires sont plus élevés du fait de la nature des métiers offerts. En dehors de l'Oise, la situation est moins favorable alors même que les femmes sont plus diplômées que leurs homologues masculins.



Population – santé

3 093 100 femmes en 2017, soit **51,5 %** de la population régionale

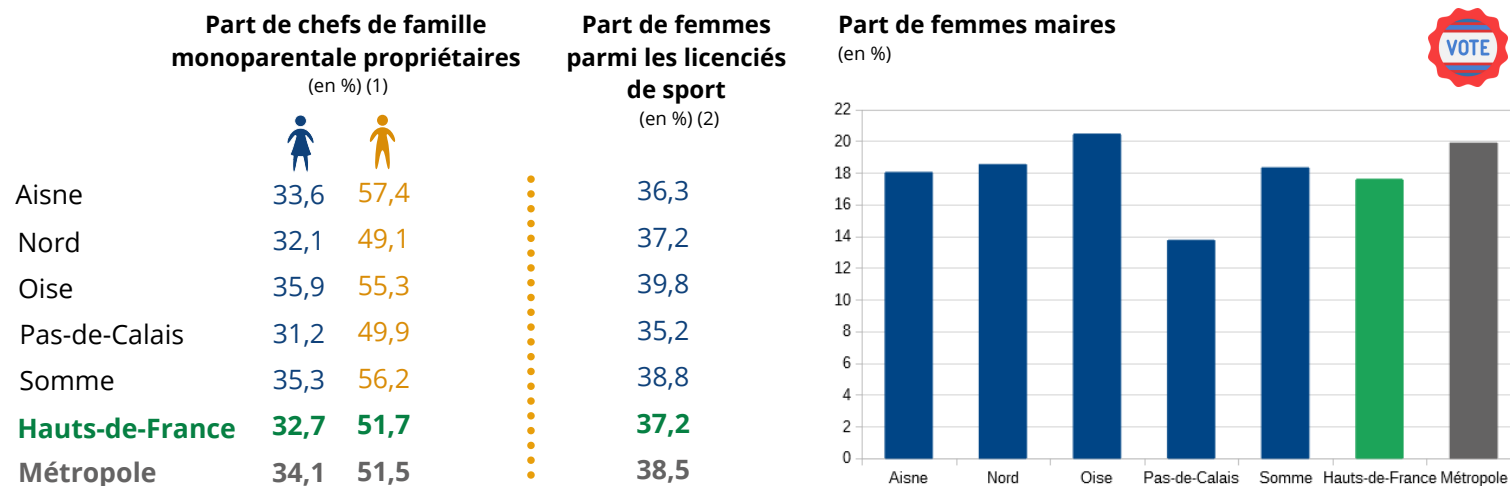


En 2017, les femmes des **Hauts-de-France** sont moins souvent mariées (**33,5 %**) que les hommes de la région (35,6 %). Elles le sont également moins que les **Françaises** (**34,4 %**). La probabilité pour une femme d'être mariée varie de 32,5 % dans le Nord à 34,9 % dans l'Oise.

Source : Insee, (1) état civil, 2019, (2) recensement de la population 2017, (3) état civil et estimations de la population 2019.



Conditions de vie – société

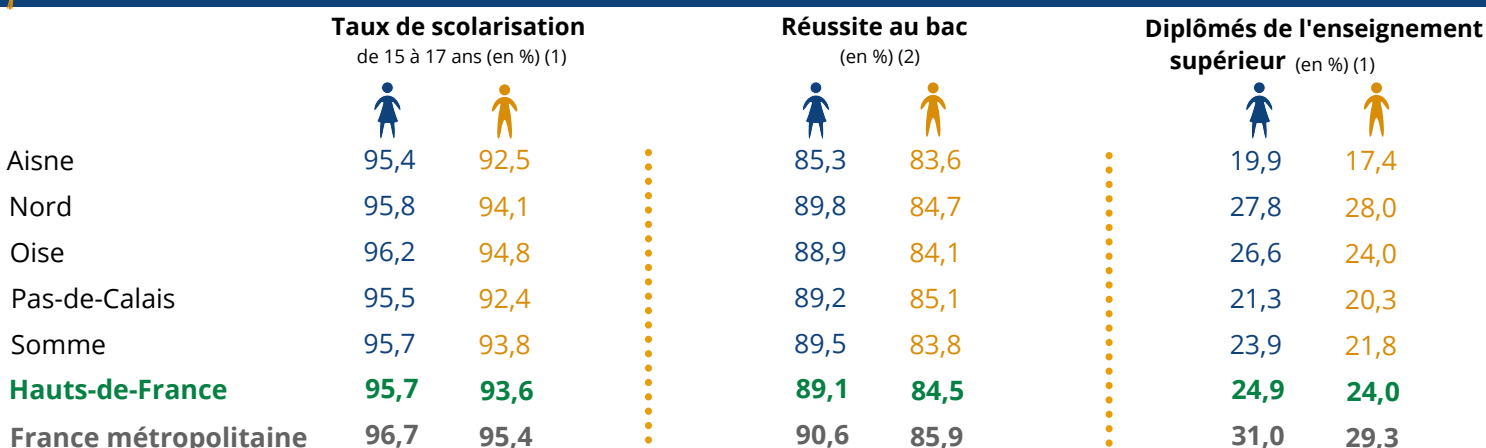


Sources : (1) Insee, recensement de la population 2017 ; (2) Ministère chargé des sports, recensement des licences sportives 2019 (hors ATP) réalisé auprès des fédérations sportives agréées.

Source : Ministère de l'Intérieur, répertoire national des élus, novembre 2020.



Enseignement – éducation



Sources : (1) Insee, recensement de la population 2017 ; (2) Ministère de l'éducation nationale, de la jeunesse et des sports, session 2019 toutes filières confondues (générale, technologique et professionnelle).



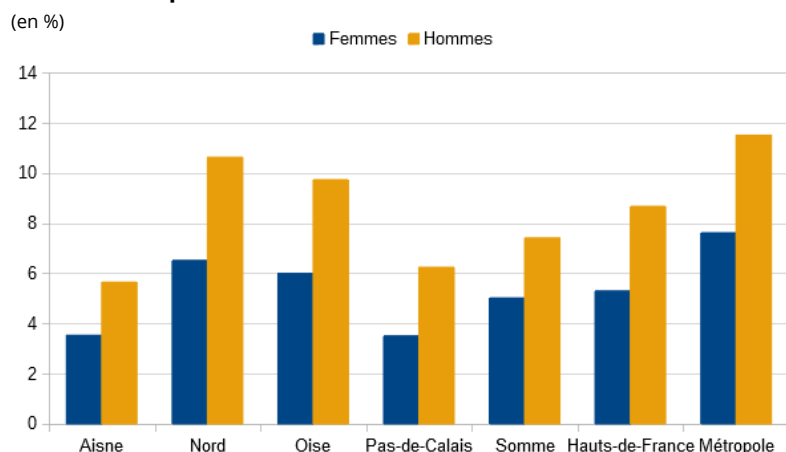
1 069 500 femmes en emploi en 2017, soit **47,2 %** des personnes qui se déclarent en emploi.

	Taux d'emploi (en %)		:	Taux de chômage au sens du recensement (en %)	
	Femmes	Hommes		Femmes	Hommes
Aisne	69,7	80,0		16,7	14,7
Nord	70,3	79,4		16,0	15,0
Oise	75,3	84,2		13,1	10,8
Pas-de-Calais	68,3	80,4		15,8	13,8
Somme	73,1	81,0		14,4	13,0
Hauts-de-France	70,7	80,5		15,4	13,9
Métropole	76,3	83,5		12,8	11,0

Champ : personnes âgées de 25 à 54 ans

Source : Insee, recensement de la population 2017.

Part de cadres et professions intellectuelles supérieures parmi les 15 ans ou plus



Source : Insee, recensement de la population 2017.

Les créatrices d'entreprises

En 2019, **29 %** des créateurs d'entreprises sont des femmes dans les Hauts-de-France, comme en France métropolitaine.

Dans la région, le **Pas-de-Calais** est le département où cette part est la plus élevée (**31 %**), suivi de près par la **Somme** et l'**Aisne** (**30 %** chacun). L'**Oise** (**29 %**) et le **Nord** (**28 %**) se situent sous la moyenne nationale.

Source : Insee, répertoire des entreprises et des établissements 2019.



Part de salariés de 25-54 ans à temps partiel

	Part de salariés de 25-54 ans à temps partiel (en %)		Rapport
	Femmes	Hommes	
Aisne	27,4	5,2	5,3
Nord	27,9	5,9	4,7
Oise	20,2	4,0	5,1
Pas-de-Calais	31,1	5,0	6,2
Somme	26,1	5,7	4,6
Hauts-de-France	27,2	5,3	5,1
France métropolitaine	25,0	5,5	4,5

Note de lecture : Les salariées de 25-54 ans de l'Aisne sont 5,3 fois plus souvent en temps partiel que leurs homologues masculins.

Source : Insee, recensement de la population 2017.



Revenus - salaires

	Salaire net horaire moyen ensemble des salariés (en €) (1)			:	Salaire net horaire moyen des cadres (en €) (2)			:	Taux de pauvreté des personnes seules (en %) (3)	
	Femmes	Hommes	Écart (en %)		Femmes	Hommes	Écart (en %)		Femmes	Hommes
Aisne	11,7	13,4	- 12,7		20,0	24,3	- 17,7		20,3	21,1
Nord	12,6	14,8	- 14,9		20,7	25,3	- 18,2		21,4	23,2
Oise	13,2	15,8	- 16,5		22,1	27,8	- 20,5		14,6	15,3
Pas-de-Calais	11,5	13,4	- 14,2		19,8	24,1	- 17,8		24,5	23,0
Somme	11,8	13,8	- 14,5		20,1	24,4	- 17,6		20,8	22,3
Hauts-de-France	12,3	14,4	- 14,6		20,8	25,4	- 18,1		21,1	21,8
France métropolitaine	13,4	15,9	- 15,7		23,1	28,2	- 18,1		17,7	19,3

(1) Champ : secteur privé et entreprises publiques hors agriculture, catégorie socioprofessionnelle du poste principal occupé par le salarié dans l'année.

(2) Cadres, professions intellectuelles supérieures et chefs d'entreprise salariés.

(3) Taux de pauvreté au seuil de 60 %. Sources : Insee, DADS-DSN, fichier salariés au lieu de résidence, 2017 ; Insee-DGFip-Cnav-CCMASA, Filosofi 2018.

Retrouvez **19 indicateurs sur les inégalités entre les femmes et les hommes en région** en libre accès sur insee.fr

