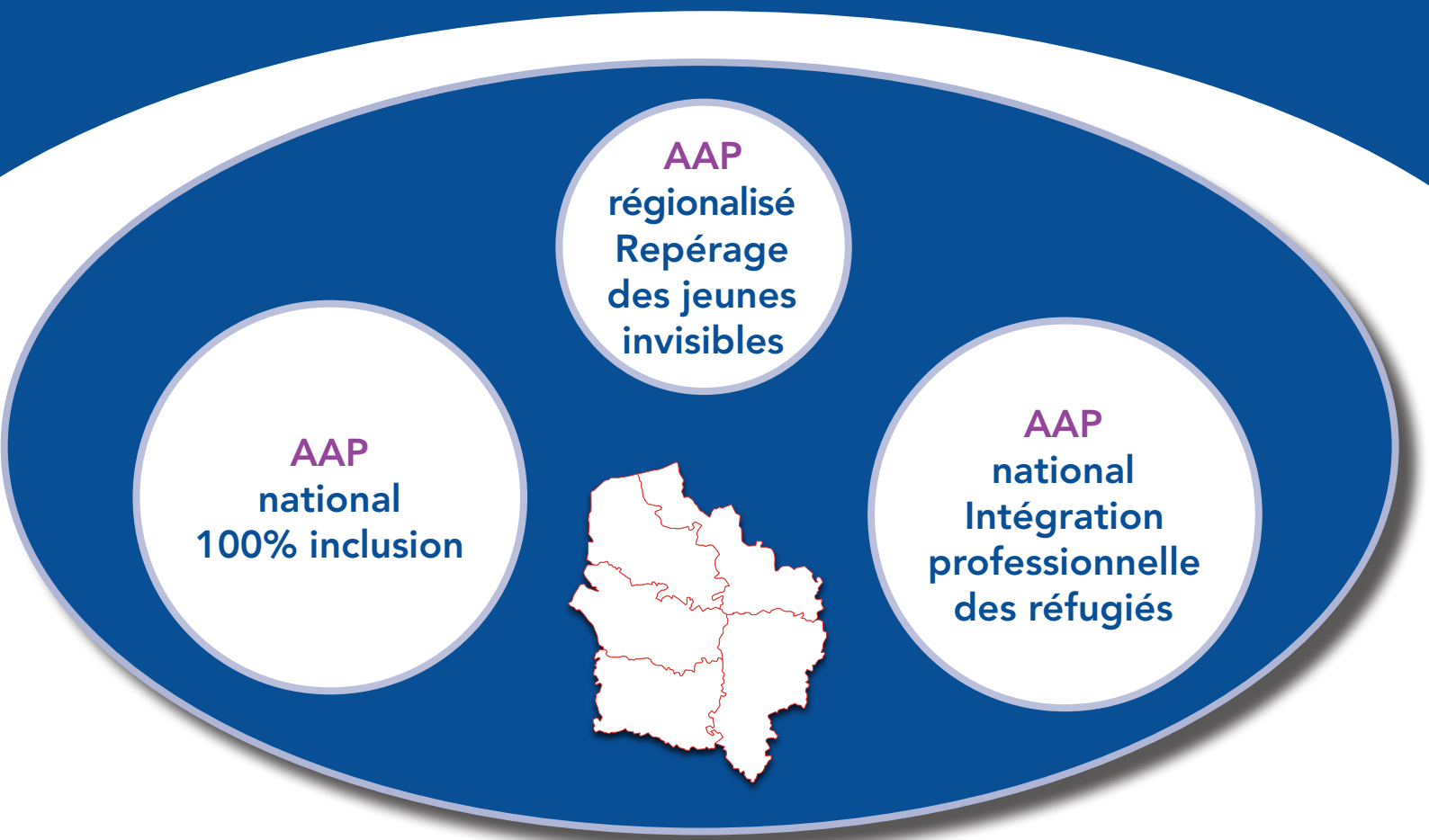




LAURÉATS DES APPELS À PROJET DU PLAN D'INVESTISSEMENT DANS LES COMPÉTENCES



INVESTIR
DANS VOS
COMPÉTENCES



Dans le cadre du Plan Investissement Compétences (PIC), le Haut commissariat aux compétences et à l'inclusion par l'emploi a souhaité renforcer le repérage des publics et confie aux Direccte le lancement d'un appel à projets dédié au repérage et à la mobilisation des publics invisibles, notamment des plus jeunes d'entre eux issus des QPV et des zones rurales fragilisées.

La Direccte Hauts-de-France, en lien avec le conseil régional, a lancé l'appel à projets le 11 février 2019.

18 lauréats ont été sélectionnés.

1

LA LIGUE DE L'ENSEIGNEMENT - TRAJECTOIRE D'AVENIR POUR LES JEUNES OU L'ÉMERGENCE D'UN POSSIBLE

Territoires : Zones rurales et urbaines de l'Aisne (Thierache, Chauny), l'Oise (Méru, Plateau Picard) et la Somme (Sud Somme et Abbeville).

Ce projet vise à faciliter le devenir des jeunes via un parcours d'accompagnement, de découverte et d'engagement au service de l'insertion sociale et professionnelle : après une phase de repérage, la remobilisation des jeunes (récits de vie, diagnostics individuels et séjours de rupture) permettra la construction d'un parcours individualisé parmi les suivants : formation, re-scolarisation, animation, emploi, création d'activité économique ou découverte.

2

CLEF JOB – LES SENTINELLES DE L'EMPLOI

Territoire : Chantilly, Senlis, Crépy-en-Vallois, Compiègne.

Afin de repérer un maximum de jeunes NEETS, Clé Job accentue son animation des territoires grâce à des médiateurs emploi. Il s'agit d'attirer ces jeunes par une action de terrain rapprochée et l'organisation d'évènements, et d'établir avec eux des diagnostics individualisés pour mieux les orienter vers les acteurs adéquats, tels les missions locales.

3

OBJECTIF EMPLOI

Territoires : Nord-Est de Tourcoing avec une grande partie des quartiers en politique de la Ville.

L'objectif est de repérer le plus grand nombre de jeunes NEETS et de les amener à formaliser un projet qui les engagera dans un processus de remise en confiance des institutions.

4

TOUR EMPLOI – ZÉRO LAISSÉ POUR COMPTE SUR MON TERRITOIRE (AAP FIT PEC ET AAP PIC REPÉRAGE)

Territoires : Douaisis et CCCO.

En lien avec le SPE du Douaisis et la CAD, TOUR EMPLOI souhaite élargir son champ d'action vers les communes ERBM (hors QPV), par un travail de repérage, de prise de contacts et d'immersion. Pour cela, un médiateur emploi se déplace sur le territoire à l'aide d'un camping-car aménagé.

5

AREFIE (AAP REPÉRAGE)

Territoires : Armentières, Lille, Pévèle-Mélantois-Carembault, Villeneuve-d'Ascq, Roubaix, Tourcoing, Wattrelos, Flandre intérieure, Dunkerque, Vallée de l'Aa et de la Colme, Douaisis, Valenciennois, Sambre-Avesnois, Artois, Hénin-Carvin, Saint Omer, Boulonnais, Montreuillois, Clermont, Liancourt, Compiégnois et pays des sources, vallée de l'Oise, Noyon, Roye et Montdidier, le Sud-Ouest de l'Oise, Grand Plateau Picard, Beauvaisis, Amiennois et Château-Thierry.

Le projet porté par l'AREFIE, en consortium avec notamment le Rectorat et 30 missions locales, propose de répondre aux objectifs suivants : développer des actions dans les lieux de vie des jeunes pour favoriser le repérage, concevoir avec les jeunes une interface numérique, recourir à la médiation entre pairs et expérimenter de nouveaux modes d'accompagnement.

6

MISSION LOCALE DE LAON

Territoires : Bassin d'emploi du Laonnois, de la Thiérache et du Chaunois.

Ce projet propose d'augmenter les fréquences de certaines permanences et de les diversifier, d'encourager les agents des missions locales à pratiquer le « aller-vers », ainsi qu'un sas de remobilisation au travers d'actions collectives et la création d'une application.

7

MISSION LOCALE SOISSONNAIS – REPÉRAGE ET MOBILISATION DES INVISIBLES DU SOISSONNAIS

Territoire : Bassin d'Emploi du Soissonnais.

L'objectif est de favoriser le repérage des jeunes en allant au plus près de leur lieux de vie (événements, interface numérique, permanences éphémères) en structurant des partenariats locaux institutionnels et associatifs.

8

MISSION LOCALE DE SAINT-QUENTIN

Territoire : Arrondissement de Saint-Quentin.

Ce projet se compose de trois étapes : création et animation d'une plateforme partenariale, repérage et remobilisation via notamment un bureau mobile de l'équipe dédiée au projet et une orientation vers la qualification.

9

MISSION LOCALE SANTERRE HAUTE-SOMME - REBONDIR

Territoires : Santerre Haute-Somme, Picardie Maritime, Ternois Haut Pays, Artois.

En consortium avec trois autres missions locales, la mission locale Santerre Haute-Somme propose la création d'un dispositif global pilote s'appuyant sur 3 activités socles : repérage des publics, captation, et raccrochage. Cette dernière étape s'appuie sur le développement de l'esprit d'entreprendre dans le cadre d'ateliers collectifs, de micro-projets coopératifs et collaboratifs.

10

MISSION LOCALE LENS LIEVIN – ALLER ENSEMBLE A LA RENCONTRE DES INVISIBLES

Territoires : Arrondissement Lens Henin dont QPV et territoire ERBM.

Suite à un travail de repérage, le jeune sera orienté vers l'interlocuteur le plus apte à sa prise en charge afin de l'accompagner dans un parcours personnalisé. Dès lors, les différents partenaires du territoire, notamment les membres du SPE, l'amèneront vers une remobilisation au travers de découvertes, immersions, formations, accompagnements vers l'autonomie et l'emploi.

Les centres sociaux

11

LE MOUVEMENT ASSOCIATIF (AAP REPERAGE)

Territoires : L'expérimentation porte sur le territoire Sambre-Avesnois et a vocation à être essaimée sur les Hauts-de-France.

L'action porte sur la structuration dans les différents territoires de Sambre-Avesnois d'une fonction ressources et d'une animation de réseau de proximité, avec soit la mise en réseau et le développement de l'intervention hors les murs dans l'hyper proximité auprès des 16 – 29 ans dans les territoires urbains cœur de Sambre, soit une installation d'une présence dans la ruralité. La coordination du projet sera faite au niveau régional avec la construction d'une plateforme d'outillage permettant la modélisation en vue de l'essaimage sur les Hauts-de-France.

12

CENTRE SOCIAL DU VIEUX LILLE – PASSERELLE VERS L'AVENIR

Territoires : Métropole lilloise, plus précisément les QPV de Lille Lomme Hellemmes, Haubourdin, Saint-André, Marquette, La Madeleine, Wambrechies, Quesnoy-sur-Deule.

Ce projet consiste à mettre en œuvre des démarches innovantes permettant d'« aller vers » les publics non accompagnés pour leur permettre d'accéder à un accompagnement, à une formation, ou à un droit, en vue d'assurer à l'issue le relais vers une étape adaptée au parcours.

13

OFFICE INTERCOMMUNAL ACCUEIL ORIENTATION – REMOBILISATION DES PUBLICS INVISIBLES DE MÉTROPOLE SUD

Territoires : Métropole Sud.

Ce projet propose d'identifier les acteurs de la sphère sociale qui animent des espaces socio-éducatifs, caritatifs ou commerciaux fréquentés par les « invisibles » et d'élaborer, avec eux, les modalités pédagogiques et organisationnelles les plus adaptées qui permettront aux conseillers socioprofessionnels de tenir des permanences dans ces lieux.

14

ASSOCIATION DES USAGES DU CENTRE SOCIAL CENTRE VILLE DE VILLENEUVE D'ASCO

Territoires : Zones de compétences des Centres Sociaux de Villeneuve d'Ascq qui couvrent les quartiers en QPV.

L'objectif est de développer l'axe d'intervention sur des quartiers précarisés de la ville, de développer une démarche de « aller-vers » le public jeunes en errance, de renforcer les actions d'accompagnement social et professionnel et de rapprocher les jeunes de l'offre de droits communs.

15

VILLENVIE – COMBI FM

Territoires : Flandre maritime et Flandre Maritime Rurale.

Dans ce projet, les centres sociaux s'inspirent des codes du marketing d'influence et outillent tous les acteurs d'un quartier d'une application de mise en contact des jeunes décrochés et invisibles.

16

ASCRV CENTRES SOCIAUX VALENCIENNES – DETECT CONNECT

Territoires : Arrondissement du Valenciennois.

DETECT CONNECT vise à qualifier et renforcer des actions de repérage sur différents territoires d'intervention par des phases de captation, remobilisation et adhésion : espace public, centres sociaux, domicile et espace numérique.

17

COMMUNITY ARCQUES – R.A.D.A.R

Territoires : Arcques, Saint-Omer, communauté d'agglomération du pays de Saint-Omer.

Le projet R.A.D.A.R. a pour objectif de mener une action en suivant 3 axes principaux : le travail « hors-les-murs » (le aller-vers), la création et/ou l'animation d'un espace 16-29 ans, et l'articulation d'un réseau de partenaires locaux.

18

CENTRE SOCIAL BOULOGNE – WI CAPT

Territoire : Boulonnais.

Les centres sociaux s'inspirent délibérément des codes du marketing d'influence et outillent tous les acteurs d'un quartier d'une application de mise en contact des jeunes invisibles dans une démarche de mobilisation vertueuse d'une communauté de « capteurs » à l'échelle d'un territoire.



Pour rappel, l'objectif de l'appel à projet 100 % inclusion est de soutenir des projets proposant un accompagnement mettant en place des parcours allant de la remobilisation à l'emploi. Les projets doivent proposer des actions de repérage des publics, de remobilisation et actionner toutes les solutions de formations possibles (apprentissage, professionnelle, continue).

Les projets lauréats des deux premières vagues de cet AAP sont les suivants :

1

PANORAMA ÉTUDES FORMATION CONSEILS – PAS DE QUARTIER POUR L'ÉCHEC

Territoires : Métropole lilloise pour les Hauts-de-France, avec création d'une école à Marcq-en-Baroeul (QPV Briquetterie).

Public : Jeunes sans qualification, personnes sous-main de justice, bénéficiaires des minimas sociaux, réfugiés statutaires.

Ce projet est une amplification du dispositif « Cuisine Mode d'Emploi » (CME) créé en 2012 par Thierry Marx, qui consiste à proposer des parcours de formation aux métiers de la restauration aux publics éloignés de l'emploi.

2

VITAMINE T – DEST1

Territoires : 3 hubs sur la métropole lilloise (Lille Sud, Hem Roubaix, Tourcoing) et 4 hubs sur le bassin minier (Carvin-Lens, Roost-Warendin, Denain, Aniche + 1 base arrière à Lesquin).

Public : Action de repérage auprès de 3 000 jeunes et demandeurs d'emploi peu ou pas qualifiés, en vue d'en amener 1 000 à intégrer les parcours Audace, sur 3 ans.

Ce projet consiste en la création de 7 « hubs » en région Hauts-de-France, visant la remobilisation et l'accompagnement vers l'emploi de 1 000 jeunes et demandeurs d'emploi en grande difficulté, via des parcours construits autour de 3 composantes clés : la confiance en soi, la citoyenneté et la mise en situation professionnelle.

3

FONDATION DES APPRENTIS D'AUTEUIL – ÉTINCELLE

Territoires : Roubaix, Beauvais (à préciser).

Public : Jeunes entre 16 et 30 ans en difficulté d'insertion socioprofessionnelle.

Étincelle vise à consolider deux dispositifs de remobilisation et d'accompagnement des jeunes en difficulté d'insertion sociale et professionnelle : le dispositif BOOST, visant à remobiliser les jeunes les plus éloignés de l'emploi et à les accompagner dans la construction de leur projet professionnel, et le dispositif SKOLA, de formation et d'insertion dans l'emploi.

4

AGENCE POUR L'ÉDUCATION PAR LE SPORT (APELS) PROGRAMME D'INSERTION PAR LE SPORT

Territoires : France métropolitaine et Outre-Mer (Réunion), Valenciennes, Roubaix, Dunkerque pour les Hauts-de-France.

Public : Accompagnement de 3 000 jeunes issus des quartiers prioritaires de la politique de la ville, avec 60 % de sortie en emploi ou en formation et formation de 150 « coachs d'insertion par le sport ».

Ce projet vise à expérimenter un modèle d'accompagnement sur mesure de jeunes issus des QPV éloignés de l'emploi, en tirant profit du sport pour développer des savoir-être professionnels, préparer au monde de l'entreprise et mobiliser vers l'emploi.

5

ASSOCIATION LE CHENELET – AGIR POUR LES DÉCROCHEURS DE L'INSERTION

Territoires : Pas-de-Calais et Aisne.

Public : Décrocheurs de l'insertion, personnes vulnérables et très éloignées de l'emploi.

Chênelet propose à des personnes éloignées de l'emploi un parcours salarié en vue d'aboutir à une sortie vers l'emploi. Deux types de parcours sont proposés aux 200 salariés en insertion, l'un au sein d'une EI (Entreprise d'Insertion), l'autre au sein de trois ACI (Atelier et Chantier d'Insertion), dans le Pas-de-Calais, dans l'Yonne et dans les Ardennes.

6

INSTITUT CATHOLIQUE DE LILLE – RIGHT TO REPAIR

Territoires : Lille-Roubaix, QPV.

Public : Jeunes des QPV et femmes vulnérables.

L'objectif est l'accompagnement de jeunes des QPV et femmes vulnérables vers de nouvelles formes d'activités autour d'un modèle économique et écologique innovant, inspiré du mouvement des « Crapauds fous », notamment en créant des activités génératrices d'emplois durables et 100 % inclusives.

7

ASSOCIATION VIVRE ET TRAVAILLER AUTREMENT – DISPOSITIF D'ACCES A L'EMPLOI ET LA MONTEE EN COMPETENCES POUR LES PERSONNES AUTISTES SEVERES

Territoires : France entière et DOM (QPV et Zones rurales)

Public : adultes porteurs de TSA sévères

Il s'agit d'un dispositif spécialisé d'accès et de maintien dans l'emploi reposant sur un accompagnement adapté d'adultes porteurs de TSA sévères. Partant d'une expérience réussie et reconnue sur le site de l'entreprise NOVANDIE (Groupe ANDROS), où sont employés avec succès 11 adultes autistes sévères en CDI, ce projet vise à porter l'essaimage de dispositifs similaires qui reposent sur une collaboration avec des entreprises volontaires et des porteurs médico-sociaux.

8

ENTOURAGE – LINKED OUT

Territoires : IDF puis extension à Lyon et Lille en années 2 et 3 du projet

Public : en situation d'exclusion de 1er niveau de qualification, en capacité de travailler et motivé

LinkedOut vise à lever les freins périphériques à l'insertion dans l'emploi et devenant « LE réseau professionnel des exclus » : une plateforme qui permet de viraliser les CVs de candidats pour générer des opportunités d'emploi, combinée avec un accompagnement par des bénévoles-coach qui apporte un soutien aux candidats sur la période de recherche mais aussi de retour à l'emploi. Le dispositif LinkedOut recrute des candidats qui sont aptes et motivés pour travailler mais qui n'ont ni le réseau, ni les codes, ni le bon parcours pour trouver un emploi par leurs propres moyens.



Pour rappel, l'objectif de l'appel à projet Insertion Professionnelle des réfugiés (IPR) est de soutenir des projets contribuant à l'intégration professionnelle des bénéficiaires d'une protection internationale (réfugiés, bénéficiaires de la protection subsidiaire, apatrides), via le déploiement de parcours d'accompagnement vers et dans l'emploi ou la création d'activité, la reconnaissance et le développement des compétences, la coordination et la professionnalisation des acteurs, la multiplication des passerelles avec les acteurs économiques d'un territoire.

Les projets lauréats des vagues 1 et 2 sont les suivants :

1

ACTION EMPLOI RÉFUGIÉS

Territoires : Ile de France, Nouvelle Aquitaine, Pays-de-la-Loire, Grand-Est, Hauts-de-France. 1^{ère} tranche pour Paris, puis essaimage sur autres régions en fonction des résultats.

Public : BPI tous profils.

Le PIC va permettre à AERé et à ses partenaires de consolider les programmes existants envers les réfugiés et de déployer des programmes d'accélération vers l'emploi dans les secteurs en tension.

2

SINGA – SIGNAL

Territoires : 12 grands agglomérations dont la MEL pour les Hauts-de-France.

Public : Réfugiées (BPI) + demandeurs d'asile de plus de 6 mois.

Le consortium a pour objectifs de créer des outils inclusifs à haute performance. Le projet est centré sur la resocialisation des nouveaux arrivants au sein de communautés locales et leur intégration professionnelle avec pour porte d'entrée le programme tremplin de Wintegreat.

3

COOPTALIS – MERCURE

Territoire : Hauts-de-France.

Le consortium propose, dans le cadre d'un programme qui consiste à faciliter l'accès à l'emploi et au logement, d'accompagner vers l'autonomie 350 réfugiés en 3 ans dont 50 bénéficieront d'un parcours de mobilité internationale.

4

CROIX-ROUGE HAUTS-DE-FRANCE – PLATE-FORME INSERTION DOUAISIS

Territoires : Douaisis.

Le consortium propose un projet de coordination territoriale par la mise en place d'une plate-forme dédiée à l'insertion professionnelle des réfugiés.