

Demandeurs d'emploi inscrits en fin de mois à Pôle emploi en Hauts-de-France

Unités : nombres et %

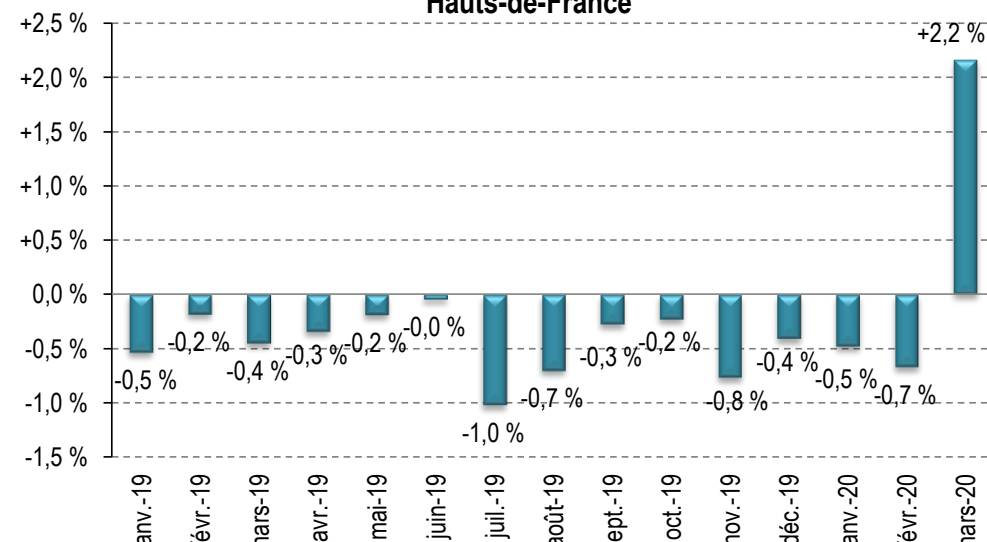
Mars 2020	Effectifs	Évolution mensuelle	
		Effectifs	%
Catégorie A (actes positifs de recherche d'emploi, sans emploi)	364 510	+18 550	+5,4 %
Catégorie B (actes positifs de recherche d'emploi, en activité réduite courte)	85 270	+17 720	+26,2 %
Catégorie C (actes positifs de recherche d'emploi, en activité réduite longue)	119 290	-24 200	-16,9 %
Catégories A, B, C (actes positifs de recherche d'emploi)	569 070	+12 070	+2,2 %
Catégorie D (sans actes positifs de recherche d'emploi, sans emploi)	34 220	-670	-1,9 %
Catégorie E (sans actes positifs de recherche d'emploi, en emploi)	31 710	-400	-1,2 %

Source : Pôle emploi-Dares, STMT, traitements Dares et Direccte Hauts-de-France. Données CVS-CJO.

Fin mars 2020, 569 070 demandeurs d'emploi de catégories A, B, C sont inscrits à Pôle emploi en Hauts-de-France. Leur nombre augmente de 12 070 par rapport à fin février, soit +2,2 %. Il s'agit de la première hausse depuis août 2018 dans la région.

Les demandeurs d'emploi de catégorie A enregistrent une hausse sur un mois de 18 550 (+5,4 %), ceux de catégorie B de 17 720 (+26,2 %). En revanche, le nombre de demandeurs d'emploi de catégorie C recule de 24 200 personnes, soit -16,9 % par rapport à fin février.

Évolution mensuelle des demandeurs d'emploi inscrits en fin de mois à Pôle emploi en catégories A, B, C en Hauts-de-France



Source : Pôle emploi-Dares, STMT, traitements Dares et Direccte Hauts-de-France. Données CVS-CJO.

Demandeurs d'emploi inscrits en fin de mois à Pôle emploi en catégories A, B, C par département en Hauts-de-France

Unités : nombres et %

Mars 2020	Effectifs	Évolution mensuelle	
		Effectifs	%
Hauts-de-France	569 070	+12 070	+2,2 %
Aisne	54 530	+900	+1,7 %
Nord	258 520	+4 790	+1,9 %
Oise	68 430	+2 110	+3,2 %
Pas-de-Calais	134 290	+3 260	+2,5 %
Somme	53 300	+1 010	+1,9 %

Source : Pôle emploi-Dares, STMT, traitements Dares et Direccte Hauts-de-France. Données CVS-CJO.

Entre fin février et fin mars 2020, le nombre de demandeurs d'emploi de catégories A, B, C augmente dans tous les départements des Hauts-de-France. Les hausses s'échelonnent de +1,7 % dans l'Aisne à +3,2 % dans l'Oise.

Avec +1,9 % sur un mois, les départements du Nord et de la Somme connaissent un rebond de la demande d'emploi en catégories A, B, C plus modéré qu'en moyenne régionale.

Il est à l'inverse plus soutenu dans le Pas-de-Calais avec +2,5 %.

Entrées en catégories A, B, C par motif en Hauts-de-France

Unités : nombres et %

Mars 2020	Nombre d'entrées	Répartition des motifs (en %)	Évolution mensuelle
			(en %)
Fin de contrat	9 570	18,9%	+11,1 %
Fin de mission d'intérim	6 280	12,4%	+103,2 %
Démission	1 700	3,3%	+11,1 %
Rupture conventionnelle	2 450	4,8%	+5,6 %
Licenciement économique	870	1,7%	+16,0 %
Autre licenciement	2 720	5,4%	-6,2 %
Première entrée sur le marché du travail ⁽¹⁾	2 870	5,7%	-39,5 %
Retour d'inactivité ⁽²⁾	7 460	14,7%	-29,0 %
Réinscription rapide ⁽³⁾	8 560	16,9%	-10,3 %
Autres motifs ⁽⁴⁾	2 820	5,6%	-13,8 %
Motif indéterminé	5 460	10,8%	-11,1 %
Total des entrées en catégories A, B, C	50 760	100,0%	-4,9 %

Source : Pôle emploi-Dares, STMT, traitements Dares et Direccte Hauts-de-France. Données CVS-CJO.

(1) Inscription à Pôle emploi d'une personne qui se présente pour la première fois sur le marché du travail, notamment lorsqu'elle vient d'achever ses études ou lorsqu'elle était auparavant inactive.

(2) Recherche d'un emploi après une période d'inactivité, fin de maladie ou de maternité, fin de formation.

(3) Réinscription après une sortie de courte durée (suite à un défaut d'actualisation, une radiation administrative, une période d'inactivité...).

(4) Fin d'activité non salariée, retour en France, recherche d'un autre emploi.

Au cours du mois de mars 2020, 50 760 entrées en catégories A, B, C sur les listes de Pôle emploi sont enregistrées dans les Hauts-de-France. Malgré un nombre en baisse de -4,9 % par rapport au mois précédent, les entrées en mars 2020 sur les listes de Pôle emploi sont nettement supérieures aux sorties (38 980).

Les inscriptions pour fin de mission d'intérim s'accroissent fortement en l'espace d'un mois, avec une augmentation de +103,2 %. Elles représentent 12,4 % des inscriptions en catégories A, B, C en mars 2020.

Les entrées sur les listes de Pôle emploi pour rupture conventionnelle (+5,6 %), fin de contrat (+11,1 %), démission (+11,1 %) et licenciement économique (+16,0 %) sont également en nette hausse par rapport à février 2020.

A l'inverse, les inscriptions pour première entrée sur le marché du travail (-39,5 %) ou pour retour d'inactivité (-29,0 %) connaissent un recul marqué.

Sorties de catégories A, B, C par motif en Hauts-de-France

Unités : nombres et %

Mars 2020	Nombre de sorties	Répartition des motifs (en %)	Évolution mensuelle
			(en %)
Reprise d'emploi déclarée ⁽¹⁾	6 860	17,6%	-30,1 %
Entrée en stage ou en formation	3 840	9,9%	-52,5 %
Arrêt de recherche (maternité, maladie, retraite, ...)	4 460	11,4%	+3,7 %
Dont maladie	2 730	7,0%	+18,2 %
Cessation d'inscription pour défaut d'actualisation	18 070	46,4%	-25,0 %
Radiation administrative	3 140	8,1%	-45,3 %
Autres cas ⁽²⁾	2 610	6,7%	-20,9 %
Total des sorties de catégories A, B, C	38 980	100,0%	-29,5 %

Source : Pôle emploi-Dares, STMT, traitements Dares et Direccte Hauts-de-France. Données CVS-CJO.

(1) Uniquement celles connues de Pôle emploi.

(2) Déménagement, titre de séjour non valide, absence du lieu de résidence supérieure à 35 jours, etc.

Avec 38 980 sorties de catégories A, B, C enregistrées en Hauts-de-France en mars 2020, leur évolution sur un mois se porte à -29,5 %. Le nombre de sorties des listes de Pôle emploi devient ainsi largement inférieur au nombre d'entrées.

Seules les sorties pour arrêt de recherche d'emploi sont en hausse ce mois-ci (+3,7 % dont +18,2 % pour les sorties en raison d'une maladie).

Les sorties pour stage ou formation connaissent un repli conséquent par rapport à février 2020 (-52,5 %), tout comme les radiations administratives (-45,3 %) et les défauts d'actualisation (-25,0 %).

Les reprises d'emploi déclarées affichent quant à elles un recul de -30,1 %.