

Demandeurs d'emploi inscrits en fin de mois à Pôle emploi en Hauts-de-France

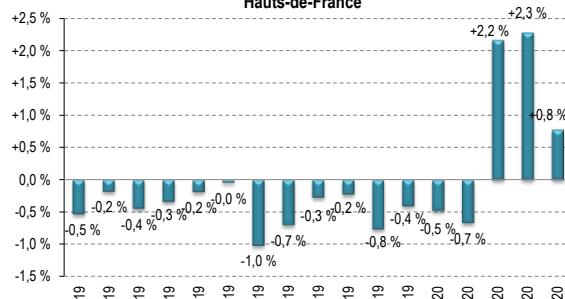
Mai 2020	Effectifs	Évolution mensuelle	
		Effectifs	%
<b>Catégorie A (actes positifs de recherche d'emploi, sans emploi)</b>	<b>422 160</b>	<b>-14 850</b>	<b>-3,4 %</b>
Catégorie B (actes positifs de recherche d'emploi, en activité réduite courte)	64 010	+8 230	+14,8 %
Catégorie C (actes positifs de recherche d'emploi, en activité réduite longue)	100 390	+11 130	+12,5 %
<b>Catégories A, B, C (actes positifs de recherche d'emploi)</b>	<b>586 560</b>	<b>+4 510</b>	<b>+0,8 %</b>
Catégorie D (sans actes positifs de recherche d'emploi, sans emploi)	33 880	+720	+2,2 %
Catégorie E (sans actes positifs de recherche d'emploi, en emploi)	29 260	-1 360	-4,4 %

Source : Pôle emploi-Dares, STMT, traitements Dares et Direccte Hauts-de-France. Données CVS-CJO.

Fin mai 2020, 586 560 demandeurs d'emploi de catégories A, B, C sont inscrits à Pôle emploi en Hauts-de-France. Leur nombre augmente de 4 510 par rapport à fin avril, soit +0,8 %, un accroissement beaucoup plus faible que le mois précédent (+2,3 %).

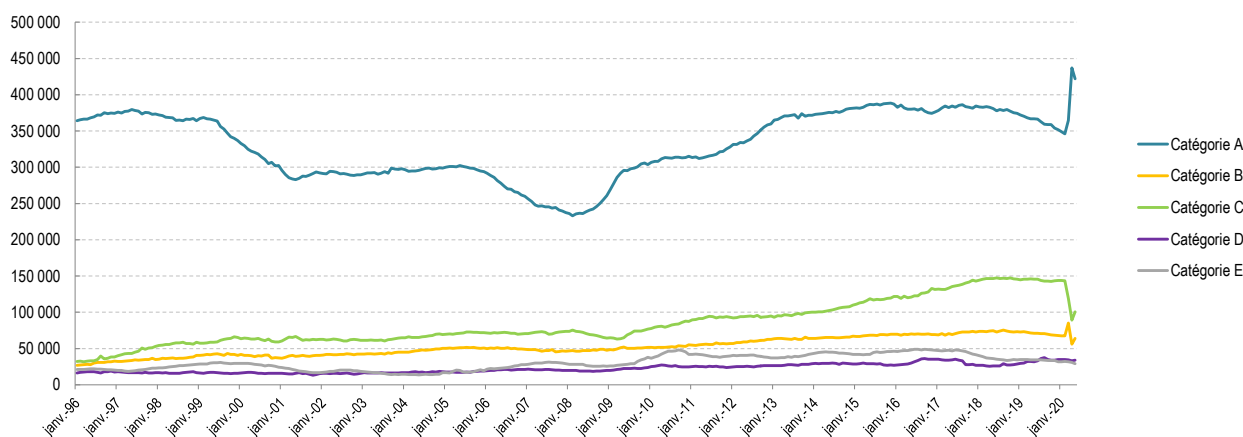
Les demandeurs d'emploi de catégorie A enregistrent une baisse sur un mois de 14 850 (-3,4 % après +19,9 % de hausse le mois dernier). En revanche, les effectifs de demandeurs d'emploi de catégories B et C augmentent, respectivement de 8 230 (+ 14,8 %) et 11 130 personnes (+ 12,5 %) par rapport à fin avril.

Évolution mensuelle des demandeurs d'emploi inscrits en fin de mois à Pôle emploi en catégories A, B, C en Hauts-de-France



Source : Pôle emploi-Dares, STMT, traitements Dares et Direccte Hauts-de-France. Données CVS-CJO.

Demandeurs d'emploi inscrits en fin de mois à Pôle emploi en Hauts-de-France



Source : Pôle emploi-Dares, STMT, traitements Dares et Direccte Hauts-de-France. Données CVS-CJO.

Demandeurs d'emploi inscrits en fin de mois à Pôle emploi en catégories A, B, C par département en Hauts-de-France

Mai 2020	Effectifs	Évolution mensuelle	
		Effectifs	%
<b>Hauts-de-France</b>	<b>586 560</b>	<b>+4 510</b>	<b>+0,8 %</b>
Aisne	55 740	+240	+0,4 %
Nord	266 600	+2 270	+0,9 %
Oise	70 970	+500	+0,7 %
Pas-de-Calais	138 200	+1 010	+0,7 %
Somme	55 050	+490	+0,9 %

Source : Pôle emploi-Dares, STMT, traitements Dares et Direccte Hauts-de-France. Données CVS-CJO.

Entre fin avril et fin mai 2020, le nombre de demandeurs d'emploi de catégories A, B, C augmente dans tous les départements des Hauts-de-France, mais de façon moins prononcée qu'un mois auparavant. Les hausses s'échelonnent de +0,4 % dans l'Aisne à +0,9 % dans le Nord et la Somme.

Les départements de l'Oise (+0,7 %) et du Pas-de-Calais (+0,7 %) enregistrent une évolution de la demande d'emploi en catégories A, B, C légèrement inférieure à la moyenne régionale (+ 0,8 %).

Demandeurs d'emploi inscrits en fin de mois à Pôle emploi en catégories A, B, C en Hauts-de-France

Mai 2020	Effectifs	Évolution mensuelle	
		Effectifs	%
<b>Hauts-de-France</b>	<b>586 560</b>	<b>+4 510</b>	<b>+0,8 %</b>
<b>Sexe</b>			
Hommes	294 680	+2 940	+1,0 %
Femmes	291 880	+1 570	+0,5 %
<b>Age</b>			
Moins de 25 ans	95 130	+2 550	+2,8 %
Entre 25 et 49 ans	354 810	+1 670	+0,5 %
50 ans et plus	136 620	+290	+0,2 %
<b>Ancienneté d'inscription</b>			
Demandeurs inscrits depuis moins d'un an	293 010	-2 560	-0,9 %
<b>Demandeurs inscrits depuis plus d'un an</b>	<b>293 550</b>	<b>+7 070</b>	<b>+2,5 %</b>
- Entre 1 an et moins de 2 ans	115 020	+4 120	+3,7 %
- Entre 2 ans et moins de 3 ans	64 020	+790	+1,2 %
- Plus de 3 ans	114 510	+2 160	+1,9 %

Source : Pôle emploi-Dares, STMT, traitements Dares et Direccte Hauts-de-France. Données CVS-CJO.

Comme le mois précédent, la demande d'emploi de catégories A, B, C progresse davantage chez les hommes que chez les femmes en mai 2020 (respectivement +1,0 % et +0,5 %).

La hausse reste soutenue pour les demandeurs d'emploi A, B, C de moins de 25 ans : leur nombre augmente de 2 550 personnes par rapport à fin avril, soit +2,8 % après +4,1 % en avril et +2,7 % en mars. Les effectifs de demandeurs d'emploi de 25 à 49 ans grossissent de 1 670 en mai 2020, soit +0,5 %. Quant aux demandeurs d'emploi de 50 ans et plus, leur augmentation est plus modérée qu'en moyenne avec +0,2 %.

Le nombre de demandeurs d'emploi de longue durée s'accroît de +2,5 % sur un mois, soit un peu moins que l'ensemble des demandeurs d'emploi A, B, C. C'est pour les inscrits à Pôle emploi depuis 1 à 2 ans que la hausse est la plus marquée, atteignant +3,7 %.

## Entrées en catégories A, B, C par motif en Hauts-de-France

Unités : nombres et %

Mai 2020

	Nombre d'entrées	Répartition des motifs (en %)	Évolution mensuelle (en %)
Fin de contrat	8 480	23,1%	-14,3 %
Fin de mission d'intérim	2 970	8,1%	-37,3 %
Démision	1 250	3,4%	-27,7 %
Rupture conventionnelle	1 480	4,0%	-30,5 %
Licenciement économique	740	2,0%	-1,3 %
Autre licenciement	1 900	5,2%	-15,2 %
Première entrée sur le marché du travail <sup>(1)</sup>	3 310	9,0%	+73,3 %
Retour d'inactivité <sup>(2)</sup>	5 250	14,3%	+26,5 %
Réinscription rapide <sup>(3)</sup>	4 760	12,9%	-5,6 %
Autres motifs <sup>(4)</sup>	2 280	6,2%	+10,7 %
Motif indéterminé	4 360	11,9%	+3,3 %
<b>Total des entrées en catégories A, B, C</b>	<b>36 780</b>	<b>100,0%</b>	<b>-5,4 %</b>

Source : Pôle emploi-Dares, STMT, traitements Dares et Direccte Hauts-de-France. Données CVS-CJO.

(1) Inscription à Pôle emploi d'une personne qui se présente pour la première fois sur le marché du travail, notamment lorsqu'elle vient d'achever ses études ou lorsqu'elle était auparavant inactive.

(2) Recherche d'un emploi après une période d'inactivité, fin de maladie ou de maternité, fin de formation.

(3) Réinscription après une sortie de courte durée (suite à un défaut d'actualisation, une radiation administrative, une période d'inactivité...).

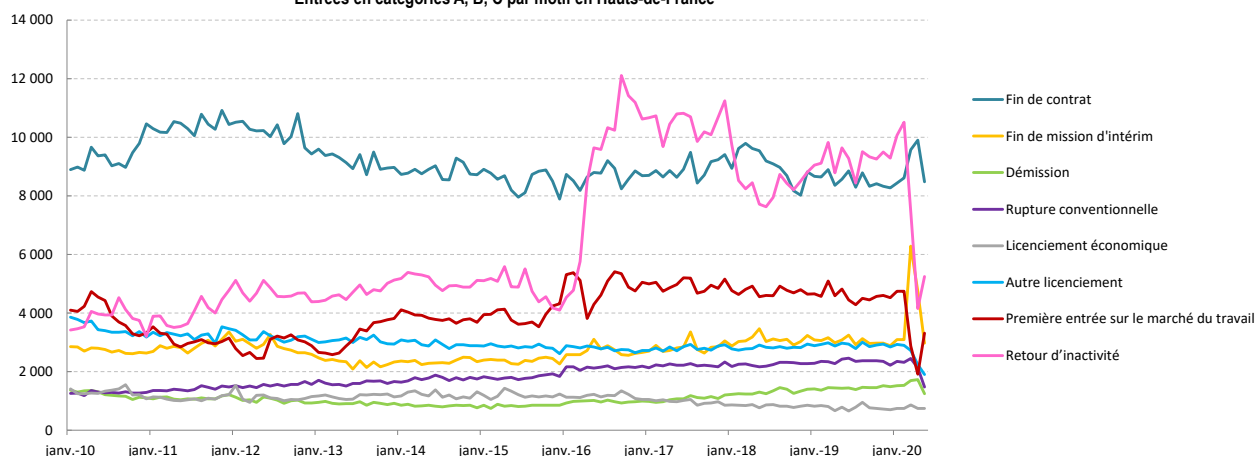
(4) Fin d'activité non salariée, retour en France, recherche d'un autre emploi.

Au cours du mois de mai 2020, 36 780 entrées en catégories A, B, C sur les listes de Pôle emploi sont enregistrées dans les Hauts-de-France. Malgré une baisse de -5,4 % par rapport au mois précédent, elles restent supérieures aux sorties (31 300).

Les inscriptions pour 1<sup>ère</sup> entrée sur le marché du travail et retour d'inactivité bondissent par rapport à avril 2020 (respectivement de +73,3 % et +26,5 %). Celles pour "Autres motifs", qui englobent les fins d'activité non salariée, enregistrent aussi une hausse marquée avec +10,7 %.

Les inscriptions suite à une fin de mission d'intérim détiennent le recul le plus important du mois avec -37,3 % et poursuivent ainsi leur diminution, après un accroissement historique en mars. Les entrées sur les listes de Pôle emploi suite à une rupture conventionnelle (-30,5 %), une démission (-27,7 %) et un licenciement autre qu'économique (-15,2 %) s'affichent en baisse. Tout comme les entrées pour fin de contrat qui reculent de 14,3% en mai 2020, après 2 mois consécutifs de hausse.

## Entrées en catégories A, B, C par motif en Hauts-de-France



Source : Pôle emploi-Dares, STMT, traitements Dares et Direccte Hauts-de-France. Données CVS-CJO.

## Sorties de catégories A, B, C par motif en Hauts-de-France

Unités : nombres et %

Mai 2020

	Nombre de sorties	Répartition des motifs (en %)	Évolution mensuelle (en %)
Reprise d'emploi déclarée <sup>(1)</sup>	5 740	18,3%	+60,3 %
Entrée en stage ou en formation	3 280	10,5%	+166,7 %
Arrêt de recherche (maternité, maladie, retraite, ...)	3 230	10,3%	+7,7 %
Dont maladie	1 640	5,2%	+5,8 %
Cessation d'inscription pour défaut d'actualisation	17 500	55,9%	+15,4 %
Radiation administrative	0	0,0%	ns
Autres cas <sup>(2)</sup>	1 550	5,0%	+10,7 %
<b>Total des sorties de catégories A, B, C</b>	<b>31 300</b>	<b>100,0%</b>	<b>+28,3 %</b>

Source : Pôle emploi-Dares, STMT, traitements Dares et Direccte Hauts-de-France. Données CVS-CJO.

(1) Uniquement celles connues de Pôle emploi.

(2) Déménagement, titre de séjour non valide, absence du lieu de résidence supérieure à 35 jours, etc.

ns : non significatif, en raison de la suspension des radiations pendant le confinement.

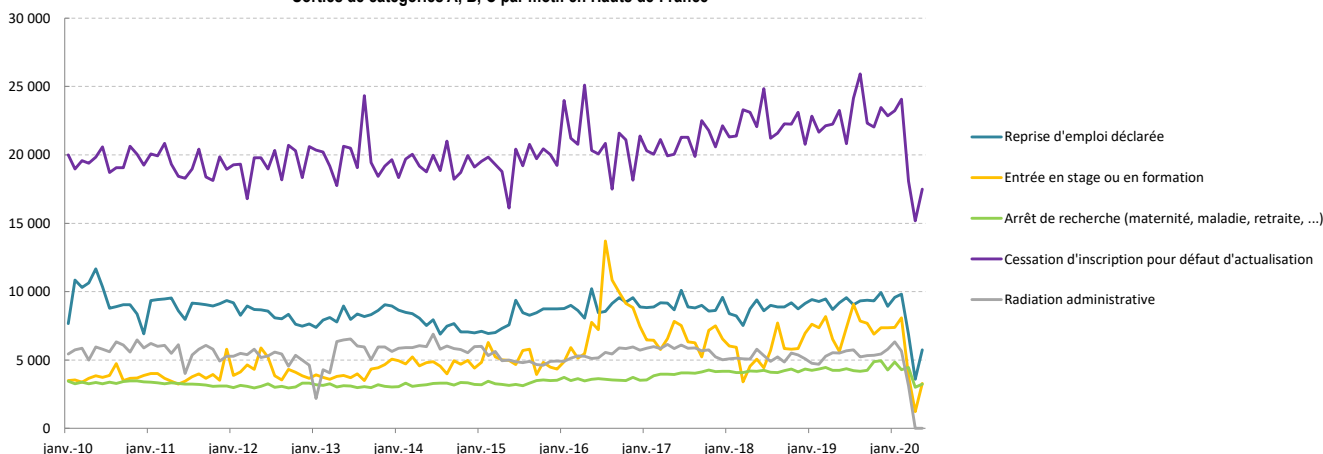
Avertissement : Les radiations administratives étant quasiment nulles en avril et mai 2020, le modèle de correction des variations saisonnières sur ce motif a été adapté. Cette modification entraîne des révisions de faible amplitude des sorties des catégories A, B, C de Pôle emploi par motif.

Avec 31 300 sorties de catégories A, B, C enregistrées en Hauts-de-France en mai 2020, elles repartent à la hausse (+28,3 %).

Tous les motifs de sorties progressent ce mois-ci. Les sorties pour stage ou formation connaissent un rebond de 166,7 % et représentent désormais une sortie sur dix. Les reprises d'emploi déclarées affichent quant à elles une hausse de +60,3 %. Elles constituent près de 20 % des sorties de listes de Pôle emploi.

Les arrêts de recherche et les cessations d'inscription pour défaut d'actualisation augmentent plus modérément que les autres motifs (respectivement +7,7 % et +15,4 % par rapport à avril 2020). Les radiations administratives ont été suspendues pendant le confinement.

## Sorties de catégories A, B, C par motif en Hauts-de-France



Source : Pôle emploi-Dares, STMT, traitements Dares et Direccte Hauts-de-France. Données CVS-CJO.