

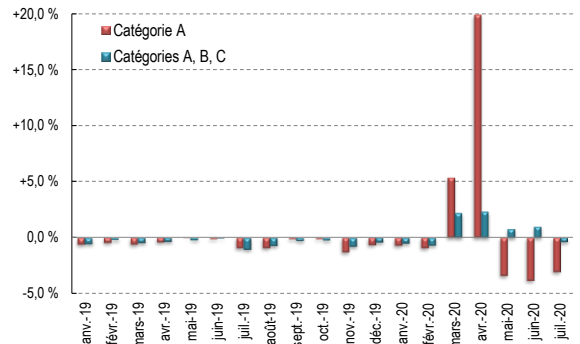
Demandeurs d'emploi inscrits en fin de mois à Pôle emploi en Hauts-de-France

Juillet 2020	Effectifs	Évolution mensuelle	
		Effectifs	%
Catégorie A (actes positifs de recherche d'emploi, sans emploi)	393 610	-12 410	-3,1 %
Catégorie B (actes positifs de recherche d'emploi, en activité réduite courte)	65 080	-1 360	-2,0 %
Catégorie C (actes positifs de recherche d'emploi, en activité réduite longue)	131 460	+11 560	+9,6 %
Catégories A, B, C (actes positifs de recherche d'emploi)	590 150	-2 210	-0,4 %
Catégorie D (sans actes positifs de recherche d'emploi, sans emploi)	39 040	+6 310	+19,3 %
Catégorie E (sans actes positifs de recherche d'emploi, en emploi)	26 940	-1 090	-3,9 %

Source : Pôle emploi-Dares, STMT, traitements Dares et Direccte Hauts-de-France. Données CVS-CJO.

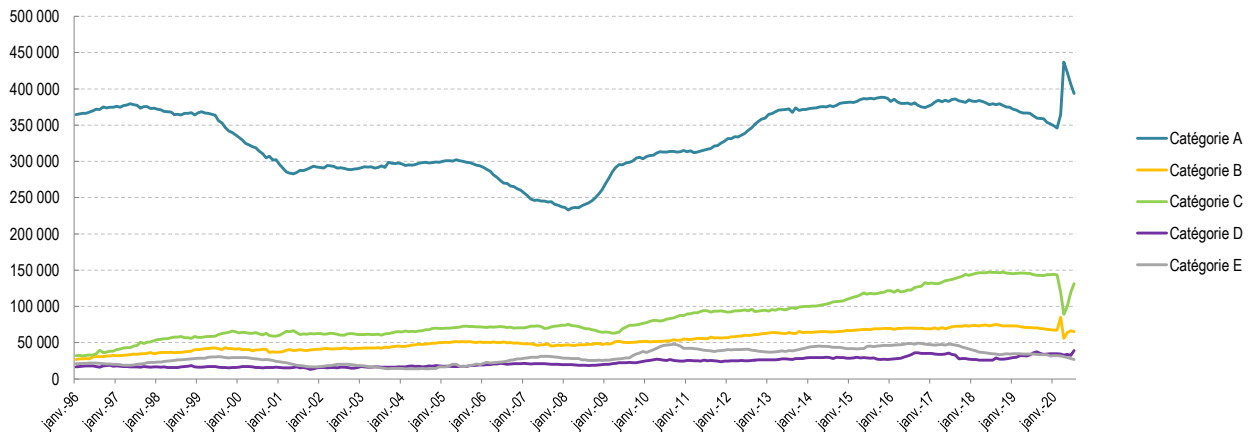
Fin juillet 2020, 590 150 demandeurs d'emploi de catégories A, B, C sont inscrits à Pôle emploi en Hauts-de-France. Leur nombre diminue de 2 210 personnes par rapport à fin juin, soit -0,4 %, en légère diminution après 4 mois de hausse continue. Les demandeurs d'emploi de catégorie A sont encore en baisse sur un mois (-3,1 %), niveau inférieur au mois précédent (-3,8 %). Ce mois-ci, le nombre de demandeurs d'emploi de catégorie B baisse (-2,0 %) alors que, comme en juin, celui de catégorie C augmente fortement (+9,6 % après +19,4 %). Ce mois-ci encore, la diminution du nombre de demandeurs d'emploi en catégorie A s'explique principalement par leur passage en activité réduite longue (catégorie C).

Évolution mensuelle des demandeurs d'emploi inscrits en fin de mois à Pôle emploi en Hauts-de-France



Source : Pôle emploi-Dares, STMT, traitements Dares et Direccte Hauts-de-France. Données CVS-CJO.

Demandeurs d'emploi inscrits en fin de mois à Pôle emploi en Hauts-de-France



Source : Pôle emploi-Dares, STMT, traitements Dares et Direccte Hauts-de-France. Données CVS-CJO.

Demandeurs d'emploi inscrits en fin de mois à Pôle emploi en catégories A, B, C par département en Hauts-de-France

Juillet 2020	Effectifs	Évolution mensuelle	
		Effectifs	%
Hauts-de-France	590 150	-2 210	-0,4 %
Aisne	56 490	-150	-0,3 %
Nord	268 700	-330	-0,1 %
Oise	71 700	+70	+0,1 %
Pas-de-Calais	138 070	-1 300	-0,9 %
Somme	55 190	-500	-0,9 %

Source : Pôle emploi-Dares, STMT, traitements Dares et Direccte Hauts-de-France. Données CVS-CJO.

Entre fin juin et fin juillet 2020, le nombre de demandeurs d'emploi de catégories A, B, C baisse dans quasiment tous les départements des Hauts-de-France, l'Oise faisant exception. La Somme et le Pas-de-Calais enregistrent une baisse supérieure à la moyenne régionale de -0,9 % pour chacun des départements. Dans l'Aisne et le Nord, la baisse est respectivement de -0,3 % et de -0,1 %. L'Oise est le seul département avec une légère augmentation de +0,1 % des demandeurs d'emploi de catégories A, B, C.

Demandeurs d'emploi inscrits en fin de mois à Pôle emploi en catégories A, B, C en Hauts-de-France

Juillet 2020	Effectifs	Évolution mensuelle	
		Effectifs	%
Hauts-de-France	590 150	-2 210	-0,4 %
Sexe			
Hommes	296 040	-1 100	-0,4 %
Femmes	294 110	-1 110	-0,4 %
Age			
Moins de 25 ans	95 290	-2 010	-2,1 %
Entre 25 et 49 ans	357 270	-820	-0,2 %
50 ans et plus	137 590	+620	+0,5 %
Ancienneté d'inscription			
Demandeurs inscrits depuis moins d'un an	291 590	-3 240	-1,1 %
Demandeurs inscrits depuis plus d'un an	298 560	+1 030	+0,3 %
- Entre 1 an et moins de 2 ans	117 700	+800	+0,7 %
- Entre 2 ans et moins de 3 ans	63 640	-690	-1,1 %
- Plus de 3 ans	117 220	+920	+0,8 %

Source : Pôle emploi-Dares, STMT, traitements Dares et Direccte Hauts-de-France. Données CVS-CJO.

L'évolution de la demande d'emploi de catégories A, B, C est identique chez les femmes et les hommes en juillet (en baisse de -0,4 % par rapport à fin juin), avec toujours davantage d'hommes demandeurs d'emploi que de femmes.

En juillet, le nombre de demandeurs d'emploi A, B, C de moins de 25 ans baisse pour la première fois depuis 4 mois : leur nombre diminue de 2 010 personnes par rapport à fin juin, soit -2,1 %. Les effectifs de demandeurs d'emploi de 25 à 49 ans sont aussi en légère baisse de 820, soit -0,2 %. À l'inverse, le nombre de demandeurs d'emploi de 50 ans et plus continue d'augmenter avec +0,5 %.

Tandis que le nombre de demandeurs d'emploi A, B, C diminue (-0,4 %), le nombre de demandeurs d'emploi de longue durée s'accroît de +0,3 % sur un mois. En revanche, le nombre de demandeurs d'emploi d'une ancienneté de moins d'un an repart à la baisse (-1,1 %).

Entrées en catégories A, B, C par motif en Hauts-de-France

Unités : nombres et %

Juillet 2020

	Nombre d'entrées	Répartition des motifs (en %)	Évolution mensuelle (en %)
Fin de contrat	8 470	18,8%	-6,0 %
Fin de mission d'intérim	2 260	5,0%	-8,9 %
Démision	1 390	3,1%	+3,0 %
Rupture conventionnelle	2 350	5,2%	+39,9 %
Licenciement économique	670	1,5%	-16,3 %
Autre licenciement	2 750	6,1%	+9,6 %
Première entrée sur le marché du travail ⁽¹⁾	4 920	10,9%	-1,0 %
Retour d'inactivité ⁽²⁾	8 950	19,9%	+0,7 %
Réinscription rapide ⁽³⁾	5 070	11,2%	-9,6 %
Autres motifs ⁽⁴⁾	2 870	6,4%	-4,7 %
Motif indéterminé	5 370	11,9%	-9,9 %
Total des entrées en catégories A, B, C	45 070	100,0%	-2,6 %

Source : Pôle emploi-Dares, STMT, traitements Dares et Direccte Hauts-de-France. Données CVS-CJO.

(1) Inscription à Pôle emploi d'une personne qui se présente pour la première fois sur le marché du travail, notamment lorsqu'elle vient d'achever ses études ou lorsqu'elle était auparavant inactive.

(2) Recherche d'un emploi après une période d'inactivité, fin de maladie ou de maternité, fin de formation.

(3) Réinscription après une sortie de courte durée (suite à un défaut d'actualisation, une radiation administrative, une période d'inactivité...).

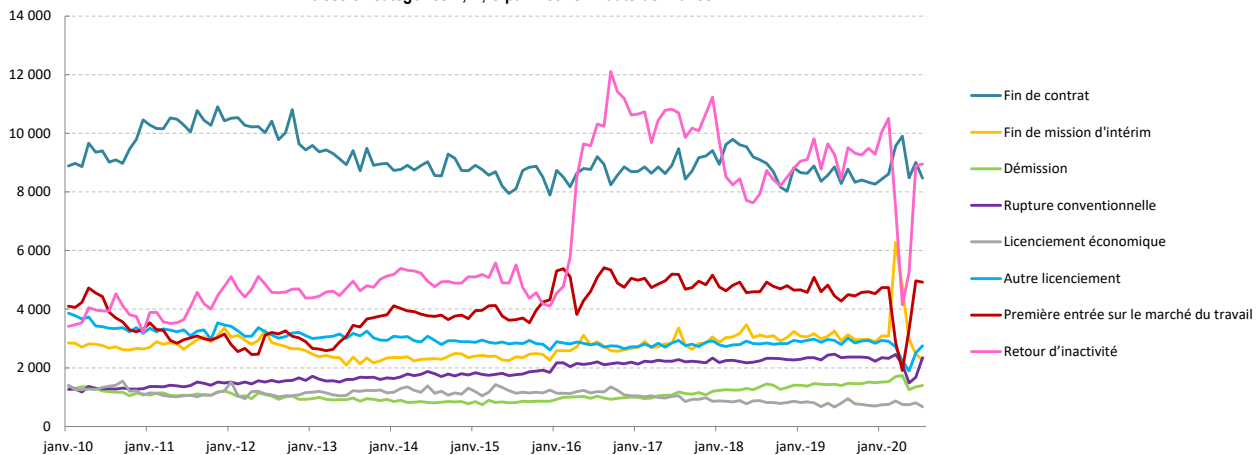
(4) Fin d'activité non salariée, retour en France, recherche d'un autre emploi.

Au cours du mois de juillet 2020, 45 070 entrées en catégories A, B, C sur les listes de Pôle emploi sont enregistrées dans les Hauts-de-France, soit moins que les 49 910 sorties des listes. Les entrées repartent à la baisse avec -2,6 % par rapport au mois précédent, après un bond à +25,8 % en juin.

Ce mois-ci, la plupart des motifs d'inscription sont en baisse. Les fins de mission d'intérim poursuivent leur diminution entamée en avril avec -8,9 % après l'accroissement historique de mars. Les fins de contrat, qui représentent une inscription sur cinq, repartent à la baisse (-6,0 %). Les licenciements économiques (-16,3 %), les motifs indéterminés (-9,9 %), les réinscriptions rapides (-9,6 %) et les autres motifs (-4,7 %) baissent également davantage que la moyenne régionale. Un seul motif en baisse est inférieur à la moyenne : les premières entrées sur le marché du travail (-1,0 %).

Parmi les motifs d'inscription en hausse, les ruptures conventionnelles augmentent fortement (+39,9 %), suivies par les autres licenciements (+9,6 %), les démissions (+3,0 %) et les retours d'inactivité (+0,7 %). Ce dernier motif représente une inscription sur cinq.

Entrées en catégories A, B, C par motif en Hauts-de-France



Source : Pôle emploi-Dares, STMT, traitements Dares et Direccte Hauts-de-France. Données CVS-CJO.

Sorties de catégories A, B, C par motif en Hauts-de-France

Unités : nombres et %

Juillet 2020

	Nombre de sorties	Répartition des motifs (en %)	Évolution mensuelle (en %)
Reprise d'emploi déclarée ⁽¹⁾	8 310	16,6%	-1,8 %
Entrée en stage ou en formation	10 870	21,8%	+57,1 %
Arrêt de recherche (maternité, maladie, retraite, ...)	3 950	7,9%	+9,4 %
Dont maladie	2 000	4,0%	+2,6 %
Cessation d'inscription pour défaut d'actualisation	20 870	41,8%	+13,1 %
Radiation administrative	2 910	5,8%	ns
Autres cas ⁽²⁾	3 000	6,0%	+16,3 %
Total des sorties de catégories A, B, C	49 910	100,0%	+22,4 %

Source : Pôle emploi-Dares, STMT, traitements Dares et Direccte Hauts-de-France. Données CVS-CJO.

(1) Uniquement celles connues de Pôle emploi.

(2) Déménagement, titre de séjour non valide, absence du lieu de résidence supérieure à 35 jours, etc.

ns : non significatif, en raison de la suspension des radiations pendant le confinement.

Avertissement : Les radiations administratives étant quasiment nulles en avril et mai 2020, le modèle de correction des variations saisonnières sur ce motif a été adapté. Cette modification entraîne des révisions de faible amplitude des sorties des catégories A, B, C de Pôle emploi par motif.

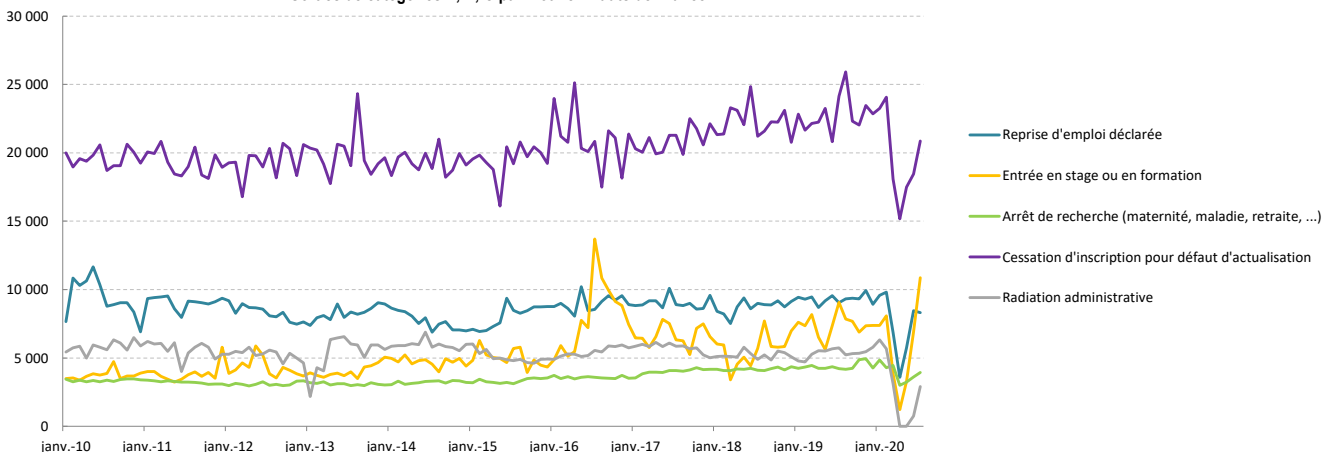
En juillet 2020, 49 910 sorties de catégories A, B, C sont enregistrées en Hauts-de-France. Elles s'accroissent depuis 3 mois consécutifs (+22,4 % en juillet).

La reprise d'emploi déclarée regroupe 16,6 % des sorties. Il s'agit du seul motif en recul (-1,8 %) après son rebond des 2 mois précédents.

Les sorties pour stage ou formation continuent leur accroissement des mois précédents (+57,1 % après +166,7 % en mai et +111,0 % en juin) et représentent plus d'une sortie sur cinq (21,8 %). Leur volume (10 870) est désormais largement supérieur à celui de début 2020.

Les radiations administratives, redevenues possible, continuent de progresser mais restent à un niveau largement inférieur à celui précédant la crise sanitaire. Ce mois-ci 2 910 radiations administratives ont été réalisées contre 760 le mois précédent, alors que, sur l'année précédant le confinement, elles s'élevaient à un nombre compris entre 5 200 et 6 300 (de mars 2019 à février 2020). Ainsi, les radiations représentent 5,8 % des sorties de catégories A, B, C ce mois-ci (1,9 % en juin 2020) contre habituellement 10 % à 11 % des motifs de sorties.

Sorties de catégories A, B, C par motif en Hauts-de-France



Source : Pôle emploi-Dares, STMT, traitements Dares et Direccte Hauts-de-France. Données CVS-CJO.