

DEMANDEURS D'EMPLOI INSCRITS À FRANCE TRAVAIL (1) DANS LE PAS-DE-CALAIS AU QUATRIÈME TRIMESTRE 2024

Au quatrième trimestre 2024, dans le Pas-de-Calais, le nombre de demandeurs d'emploi tenus de rechercher un emploi et sans activité (catégorie A) s'établit en moyenne sur le trimestre à 64 290. Ce nombre augmente de 2,3 % sur un trimestre (soit +1 460 personnes) et diminue de 0,3 % sur un an.

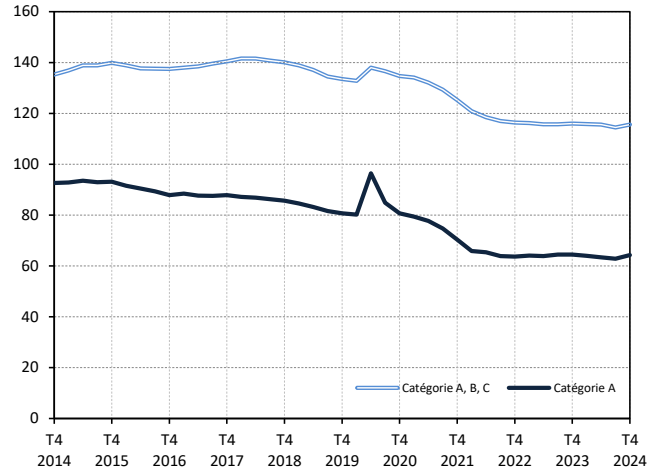
Dans les Hauts-de-France, ce nombre augmente de 2,6 % sur un trimestre (+0,4 % sur un an).

Dans le Pas-de-Calais, le nombre de demandeurs d'emploi tenus de rechercher un emploi, ayant ou non exercé une activité (catégories A, B, C) s'établit en moyenne à 115 640 au quatrième trimestre 2024. Ce nombre augmente de 1,0 % sur un trimestre (soit +1 180 personnes) et diminue de 0,3 % sur un an.

Dans les Hauts-de-France, ce nombre augmente de 1,3 % sur un trimestre et reste stable sur un an.

Demandeurs d'emploi en catégories A et A, B, C dans le Pas-de-Calais

En milliers, données corrigées des variations saisonnières et des jours ouvrables (CVS-CJO)



Source : France Travail-Dares, STMT, traitements Dares.

Demandeurs d'emploi par catégorie

Données CVS-CJO

	Effectif			Évolution (en %) sur :	
	4e trim. 2023	3e trim. 2024	4e trim. 2024	un trimestre*	un an**
Pas-de-Calais					
Inscrits tenus de rechercher un emploi, sans emploi (catégorie A)	64 490	62 830	64 290	+2,3	-0,3
Inscrits tenus de rechercher un emploi, en activité réduite courte (catégorie B)	17 280	17 330	16 910	-2,4	-2,1
Inscrits tenus de rechercher un emploi, en activité réduite longue (catégorie C)	34 250	34 310	34 440	+0,4	+0,6
Ensemble des inscrits tenus de rechercher un emploi (catégories A, B, C)	116 020	114 460	115 640	+1,0	-0,3
Inscrits non tenus de rechercher un emploi, sans emploi (catégorie D)	8 770	9 060	9 220	+1,8	+5,1
Inscrits non tenus de rechercher un emploi, en emploi (catégorie E)	8 960	9 170	9 100	-0,8	+1,6
Ensemble des inscrits (catégories A, B, C, D, E)	133 740	132 690	133 960	+1,0	+0,2
Région Hauts-de-France					
Inscrits tenus de rechercher un emploi, sans emploi (catégorie A)	298 710	292 150	299 870	+2,6	+0,4
Inscrits tenus de rechercher un emploi, en activité réduite courte (catégorie B)	73 080	73 530	71 540	-2,7	-2,1
Inscrits tenus de rechercher un emploi, en activité réduite longue (catégorie C)	141 760	141 260	141 960	+0,5	+0,1
Ensemble des inscrits tenus de rechercher un emploi (catégories A, B, C)	513 540	506 950	513 370	+1,3	0,0
Inscrits non tenus de rechercher un emploi, sans emploi (catégorie D)	37 570	37 590	37 690	+0,3	+0,3
Inscrits non tenus de rechercher un emploi, en emploi (catégorie E)	35 900	37 790	37 230	-1,5	+3,7
Ensemble des inscrits (catégories A, B, C, D, E)	587 020	582 320	588 290	+1,0	+0,2

* variation par rapport au trimestre précédent, en %.

** variation par rapport au même trimestre de l'année précédente, en %.

Source : France Travail-Dares, STMT, traitements Dares.

En raison de la gestion des arrondis, les totaux peuvent très légèrement différer de la somme de leurs sous-totaux.

La situation des demandeurs d'emploi vis-à-vis de l'activité réduite courte (inférieure ou égale à 78 heures sur un mois, catégorie B) ou longue (supérieure ou égale à 79 heures sur un mois, catégorie C), est déterminée à la fin de chaque mois. Dans cette publication les nombres de demandeurs d'emploi en catégories B, C sont obtenus en faisant la moyenne sur le trimestre.

Une [documentation](#) fournit des éléments d'aide à l'interprétation des séries sur les demandeurs d'emploi.

Les données publiées concernent les demandeurs d'emploi inscrits à France Travail. La notion de demandeurs d'emploi est différente de celle de chômeurs au sens du Bureau international du travail (BIT). Au-delà des évolutions du marché du travail, différents facteurs peuvent davantage affecter les données relatives aux demandeurs d'emploi : modifications des règles d'indemnisation ou d'accompagnement des demandeurs d'emploi, changements de procédure, incidents. Un document présente les principaux changements de procédure et incidents ayant affecté les statistiques de demandeurs d'emploi depuis 2011.

L'ensemble des définitions et concepts figurent dans la [documentation méthodologique](#) en ligne.

(1) L'opérateur France Travail était jusqu'au 31 décembre 2023 l'opérateur Pôle emploi.

Demandeurs d'emploi en catégorie A par sexe et âge

Données CVS-CJO

	Effectif			Évolution (en %) sur :	
	4e trim. 2023	3e trim. 2024	4e trim. 2024	un trimestre*	un an**
Hommes	33 840	33 140	33 920	+2,4	+0,2
Femmes	30 640	29 690	30 360	+2,3	-0,9
Moins de 25 ans	11 890	11 310	11 800	+4,3	-0,8
Hommes	6 370	6 100	6 330	+3,8	-0,6
Femmes	5 510	5 210	5 470	+5,0	-0,7
Entre 25 et 49 ans	36 460	35 700	36 400	+2,0	-0,2
Hommes	19 050	18 740	19 150	+2,2	+0,5
Femmes	17 410	16 960	17 240	+1,7	-1,0
50 ans ou plus	16 140	15 820	16 090	+1,7	-0,3
Hommes	8 420	8 300	8 440	+1,7	+0,2
Femmes	7 720	7 530	7 650	+1,6	-0,9
Pas-de-Calais	64 490	62 830	64 290	+2,3	-0,3

* variation par rapport au trimestre précédent, en %.

Source : France Travail-Dares, STMT, traitements Dares.

** variation par rapport au même trimestre de l'année précédente, en %.

En raison de la gestion des arrondis, les totaux peuvent très légèrement différer de la somme de leurs sous-totaux.

Demandeurs d'emploi en catégories A, B, C par sexe et âge

Données CVS-CJO

	Effectif			Évolution (en %) sur :	
	4e trim. 2023	3e trim. 2024	4e trim. 2024	un trimestre*	un an**
Hommes	57 080	56 330	57 050	+1,3	-0,1
Femmes	58 940	58 140	58 590	+0,8	-0,6
Moins de 25 ans	19 940	19 480	19 910	+2,2	-0,2
Hommes	10 580	10 310	10 460	+1,5	-1,1
Femmes	9 360	9 170	9 450	+3,1	+1,0
Entre 25 et 49 ans	68 010	67 080	67 650	+0,8	-0,5
Hommes	33 630	33 170	33 570	+1,2	-0,2
Femmes	34 380	33 900	34 080	+0,5	-0,9
50 ans ou plus	28 060	27 910	28 080	+0,6	+0,1
Hommes	12 870	12 840	13 020	+1,4	+1,2
Femmes	15 190	15 070	15 070	0,0	-0,8
Pas-de-Calais	116 020	114 460	115 640	+1,0	-0,3

* variation par rapport au trimestre précédent, en %.

Source : France Travail-Dares, STMT, traitements Dares.

** variation par rapport au même trimestre de l'année précédente, en %.

En raison de la gestion des arrondis, les totaux peuvent très légèrement différer de la somme de leurs sous-totaux.

Ancienneté en catégories A, B, C des demandeurs d'emploi

Données CVS-CJO

	Effectif			Évolution (en % et point) sur :	
	4e trim. 2023	3e trim. 2024	4e trim. 2024	un trimestre*	un an**
Pas-de-Calais					
Inscrits depuis moins de 1 an	64 610	62 510	63 630	+1,8	-1,5
Inscrits depuis 1 an ou plus	51 410	51 960	52 010	+0,1	+1,2
De 1 an à moins de 2 ans	22 450	23 210	23 110	-0,4	+2,9
De 2 ans à moins de 3 ans	9 670	10 440	10 820	+3,6	+11,9
3 ans ou plus	19 280	18 310	18 080	-1,3	-6,2
Part des demandeurs d'emploi inscrits depuis 1 an ou plus	44,3%	45,4%	45,0%	-0,4 pt	+0,7 pt
Région Hauts-de-France					
Demands d'emploi inscrits depuis 1 an ou plus en catégories A, B, C	227 700	227 190	228 480	+0,6	+0,3
Part des demandeurs d'emploi inscrits depuis 1 an ou plus	44,3%	44,8%	44,5%	-0,3 pt	+0,2 pt

* variation par rapport au trimestre précédent, en %.

Source : France Travail-Dares, STMT, traitements Dares.

** variation par rapport au même trimestre de l'année précédente, en %.

En raison de la gestion des arrondis, les totaux peuvent très légèrement différer de la somme de leurs sous-totaux.

Entrées et sorties de catégories A, B, C

Données CVS-CJO

	Nombre moyen d'entrées et sorties			Évolution (en %) sur :	
	4e trim. 2023	3e trim. 2024	4e trim. 2024	un trimestre*	un an**
Pas-de-Calais					
Entrées en catégories A, B, C	11 800	11 050	11 740	+6,2	-0,5
Sorties de catégories A, B, C	11 390	11 150	11 040	-1,0	-3,1
Région Hauts-de-France					
Entrées en catégories A, B, C	53 110	50 250	52 400	+4,3	-1,3
Sorties de catégories A, B, C	51 570	49 910	49 500	-0,8	-4,0

* variation par rapport au trimestre précédent, en %.

Source : France Travail-Dares, STMT, traitements Dares.

** variation par rapport au même trimestre de l'année précédente, en %.

En raison de la gestion des arrondis, les totaux peuvent très légèrement différer de la somme de leurs sous-totaux.