

Dreets  
Hauts-de-France

## DEMANDEURS D'EMPLOI INSCRITS À PÔLE EMPLOI DANS LES HAUTS-DE-FRANCE AU QUATRIÈME TRIMESTRE 2022

Au quatrième trimestre 2022, dans les Hauts-de-France, le nombre de demandeurs d'emploi tenus de rechercher un emploi et sans activité (catégorie A) s'établit en moyenne sur le trimestre à 295 040. Ce nombre baisse de 1,5 % sur le trimestre (soit -4 430 personnes) et de 8,9 % sur un an.

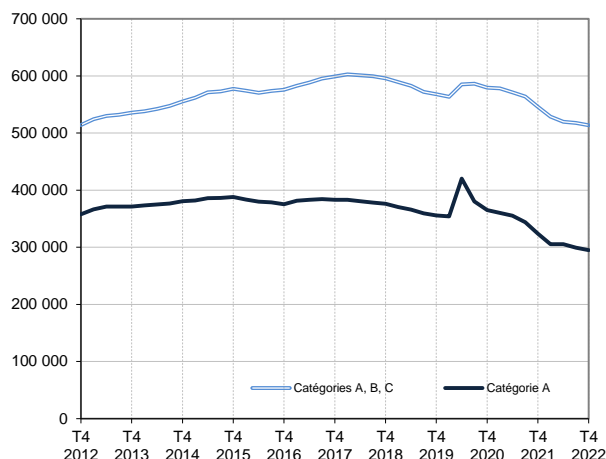
En France métropolitaine, ce nombre baisse de 3,8 % ce trimestre (-9,4 % sur un an).

Dans les Hauts-de-France, le nombre de demandeurs d'emploi tenus de rechercher un emploi, ayant ou non exercé une activité (catégories A, B, C) s'établit en moyenne à 513 650 au quatrième trimestre 2022. Ce nombre baisse de 0,8 % sur le trimestre (soit -3 900 personnes) et de 5,9 % sur un an.

En France métropolitaine, ce nombre baisse de 0,8 % ce trimestre (-5,2 % sur un an).

### Demandeurs d'emploi en catégories A et A, B, C dans les Hauts-de-France

Données corrigées des variations saisonnières et des jours ouvrables (CVS-CJO)



Source : Pôle emploi-Dares, STMT, traitements Dares.

### Demandeurs d'emploi par catégorie

Données CVS-CJO

	Effectif			Évolution (en %) sur	
	4e trim. 2021	3e trim. 2022	4e trim. 2022	un trimestre *	un an **
<b>Hauts-de-France</b>					
Inscrits tenus de rechercher un emploi, sans emploi (catégorie A)	323 990	299 470	<b>295 040</b>	-1,5	-8,9
Inscrits tenus de rechercher un emploi, en activité réduite courte (catégorie B)	66 750	71 870	<b>72 960</b>	+1,5	+9,3
Inscrits tenus de rechercher un emploi, en activité réduite longue (catégorie C)	155 320	146 220	<b>145 650</b>	-0,4	-6,2
<b>Ensemble des inscrits tenus de rechercher un emploi (catégories A, B, C)</b>	<b>546 070</b>	<b>517 550</b>	<b>513 650</b>	<b>-0,8</b>	<b>-5,9</b>
Inscrits non tenus de rechercher un emploi, sans emploi (catégorie D)	39 750	40 250	<b>38 900</b>	-3,4	-2,1
Inscrits non tenus de rechercher un emploi, en emploi (catégorie E)	32 060	33 250	<b>33 580</b>	+1,0	+4,7
Ensemble des inscrits (catégories A, B, C, D, E)	617 880	591 060	<b>586 140</b>	-0,8	-5,1
<b>France métropolitaine</b>					
Inscrits tenus de rechercher un emploi, sans emploi (catégorie A)	3 127 500	2 946 100	<b>2 834 000</b>	-3,8	-9,4
Inscrits tenus de rechercher un emploi, en activité réduite courte (catégorie B)	725 700	750 600	<b>789 300</b>	+5,2	+8,8
Inscrits tenus de rechercher un emploi, en activité réduite longue (catégorie C)	1 541 000	1 456 300	<b>1 490 100</b>	+2,3	-3,3
<b>Ensemble des inscrits tenus de rechercher un emploi (catégories A, B, C)</b>	<b>5 394 200</b>	<b>5 153 000</b>	<b>5 113 400</b>	<b>-0,8</b>	<b>-5,2</b>
Inscrits non tenus de rechercher un emploi, sans emploi (catégorie D)	352 500	362 000	<b>343 300</b>	-5,2	-2,6
Inscrits non tenus de rechercher un emploi, en emploi (catégorie E)	360 700	368 000	<b>363 600</b>	-1,2	+0,8
Ensemble des inscrits (catégories A, B, C, D, E)	6 107 400	5 883 000	<b>5 820 300</b>	-1,1	-4,7

\* variation par rapport au trimestre précédent, en %.

\*\* variation par rapport au même trimestre de l'année précédente, en %.

Source : Pôle emploi-Dares, STMT, traitements Dares.

En raison de la gestion des arrondis, les totaux peuvent très légèrement différer de la somme de leurs sous-totaux.

La situation des demandeurs d'emploi vis-à-vis des catégories (A, B, C, D et E) est déterminée à la fin de chaque mois. Dans cette publication les nombres de demandeurs d'emploi pour chaque catégorie sont obtenus en faisant la moyenne sur le trimestre.

Une [documentation](#) fournit des éléments d'aide à l'interprétation des séries sur les demandeurs d'emploi.

Les données publiées concernent les demandeurs d'emploi inscrits à Pôle emploi. La notion de demandeurs d'emploi est différente de celle de chômeurs au sens du Bureau international du travail (BIT). Au-delà des évolutions du marché du travail, différents facteurs peuvent davantage affecter les données relatives aux demandeurs d'emploi : modifications des règles d'indemnisation ou d'accompagnement des demandeurs d'emploi, changements de procédure, incidents. Un [document](#) présente les principaux changements de procédure et incidents ayant affecté les statistiques de demandeurs d'emploi depuis 2011.

L'ensemble des définitions et concepts figurent dans la [documentation méthodologique](#) en ligne.

## DEMANDEURS D'EMPLOI PAR DÉPARTEMENT

Au quatrième trimestre 2022, dans les Hauts-de-France, les évolutions du nombre de demandeurs d'emploi en catégorie A sur le trimestre se situent entre -3,1 % dans l'Oise et -0,9 % dans le Pas-de-Calais. Sur un an, elles se situent entre -10,4 % dans l'Aisne et -8,0 % dans le Nord.

Les évolutions du nombre de demandeurs d'emploi en catégories A, B, C se situent entre -1,2 % dans l'Aisne et -0,6 % dans le Nord, sur un trimestre. Sur un an, elles se situent entre -7,5 % dans l'Aisne et -5,1 % dans le Nord.

### Demands d'emploi en catégorie A

Données CVS-CJO

	Effectif			Évolution (en %) sur	
	4e trim. 2021	3e trim. 2022	4e trim. 2022	un trimestre *	un an **
<b>Hauts-de-France</b>	<b>323 990</b>	<b>299 470</b>	<b>295 040</b>	<b>-1,5</b>	<b>-8,9</b>
Aisne	32 640	29 840	<b>29 260</b>	-1,9	-10,4
Nord	153 390	142 790	<b>141 050</b>	-1,2	-8,0
Oise	38 780	36 020	<b>34 890</b>	-3,1	-10,0
Pas-de-Calais	70 100	64 080	<b>63 520</b>	-0,9	-9,4
Somme	29 090	26 740	<b>26 330</b>	-1,5	-9,5
<b>France métropolitaine</b>	<b>3 127 500</b>	<b>2 946 100</b>	<b>2 834 000</b>	<b>-3,8</b>	<b>-9,4</b>

\* variation par rapport au trimestre précédent, en %.

Source : Pôle emploi-Dares, STMT, traitements Dares.

\*\* variation par rapport au même trimestre de l'année précédente, en %.

En raison de la gestion des arrondis, les totaux peuvent très légèrement différer de la somme de leurs sous-totaux.

### Demands d'emploi en catégories A, B, C

Données CVS-CJO

	Effectif			Évolution (en %) sur	
	4e trim. 2021	3e trim. 2022	4e trim. 2022	un trimestre *	un an **
<b>Hauts-de-France</b>	<b>546 070</b>	<b>517 550</b>	<b>513 650</b>	<b>-0,8</b>	<b>-5,9</b>
Aisne	53 810	50 400	<b>49 800</b>	-1,2	-7,5
Nord	248 700	237 430	<b>236 000</b>	-0,6	-5,1
Oise	66 650	63 650	<b>63 080</b>	-0,9	-5,4
Pas-de-Calais	125 350	117 270	<b>116 450</b>	-0,7	-7,1
Somme	51 560	48 810	<b>48 330</b>	-1,0	-6,3
<b>France métropolitaine</b>	<b>5 394 200</b>	<b>5 153 000</b>	<b>5 113 400</b>	<b>-0,8</b>	<b>-5,2</b>

\* variation par rapport au trimestre précédent, en %.

Source : Pôle emploi-Dares, STMT, traitements Dares.

\*\* variation par rapport au même trimestre de l'année précédente, en %.

En raison de la gestion des arrondis, les totaux peuvent très légèrement différer de la somme de leurs sous-totaux.

## DEMANDEURS D'EMPLOI EN CATÉGORIE A, DANS LES HAUTS-DE-FRANCE

Dans les Hauts-de-France, sur un trimestre, le nombre de demandeurs d'emploi en catégorie A diminue de 1,4 % pour les hommes (-9,5 % sur un an) et de 1,6 % pour les femmes (-8,3 % sur un an).

Sur un trimestre, le nombre de demandeurs d'emploi en catégorie A augmente dans les Hauts-de-France de 0,4 % pour les moins de 25 ans (-9,0 % sur un an), recule de 1,5 % pour ceux âgés de 25 à 49 ans (-8,8 % sur un an) et de 2,6 % pour ceux âgés de 50 ans ou plus (-9,2 % sur un an).

### Demandeurs d'emploi en catégorie A par sexe et âge

Données CVS-CJO

	Effectif			Évolution (en %) sur	
	4e trim. 2021	3e trim. 2022	4e trim. 2022	un trimestre *	un an **
Hommes	169 650	155 620	153 510	-1,4	-9,5
Femmes	154 350	143 850	141 530	-1,6	-8,3
<b>Moins de 25 ans</b>	<b>51 870</b>	<b>47 030</b>	<b>47 220</b>	<b>+0,4</b>	<b>-9,0</b>
Hommes	27 490	24 750	24 890	+0,6	-9,5
Femmes	24 380	22 270	22 330	+0,3	-8,4
<b>Entre 25 et 49 ans</b>	<b>188 360</b>	<b>174 360</b>	<b>171 740</b>	<b>-1,5</b>	<b>-8,8</b>
Hommes	97 620	89 390	88 230	-1,3	-9,6
Femmes	90 730	84 980	83 510	-1,7	-8,0
<b>50 ans ou plus</b>	<b>83 770</b>	<b>78 080</b>	<b>76 080</b>	<b>-2,6</b>	<b>-9,2</b>
Hommes	44 530	41 480	40 390	-2,6	-9,3
Femmes	39 230	36 600	35 690	-2,5	-9,0
<b>Hauts-de-France</b>	<b>323 990</b>	<b>299 470</b>	<b>295 040</b>	<b>-1,5</b>	<b>-8,9</b>

\* variation par rapport au trimestre précédent, en %.

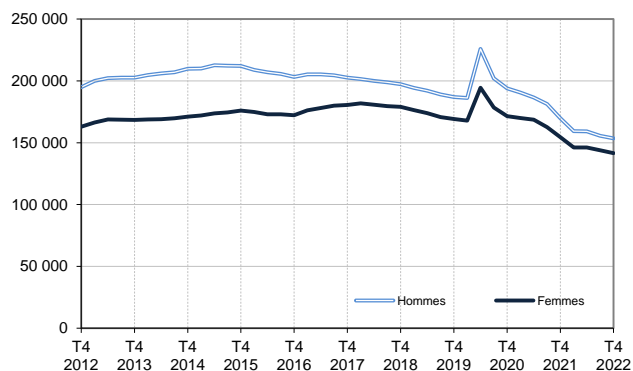
Source : Pôle emploi-Dares, STMT, traitements Dares.

\*\* variation par rapport au même trimestre de l'année précédente, en %.

En raison de la gestion des arrondis, les totaux peuvent très légèrement différer de la somme de leurs sous-totaux.

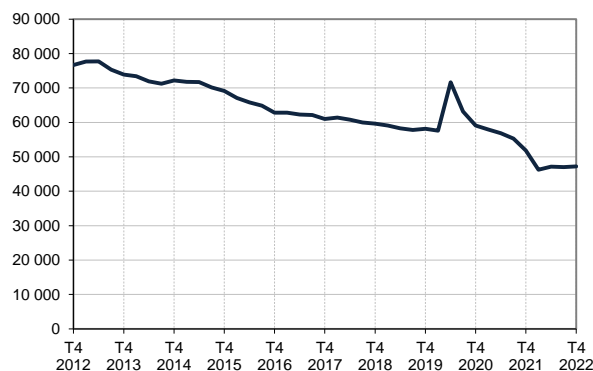
#### Catégorie A, par sexe

Données CVS-CJO



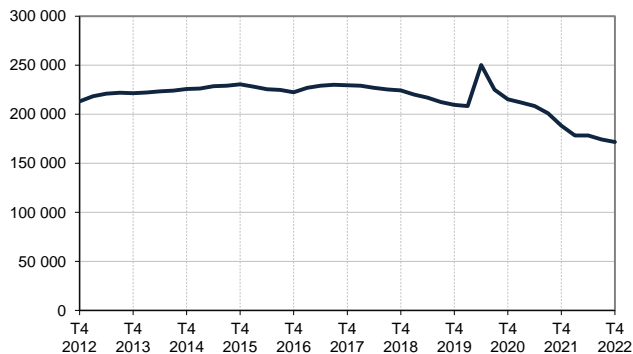
#### Catégorie A, moins de 25 ans

Données CVS-CJO



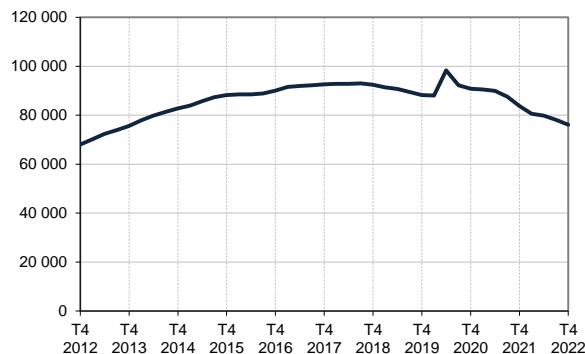
#### Catégorie A, entre 25 et 49 ans

Données CVS-CJO



#### Catégorie A, 50 ans ou plus

Données CVS-CJO



Champ : Hauts-de-France.

Source : Pôle emploi-Dares, STMT, traitements Dares.

## DEMANDEURS D'EMPLOI EN CATÉGORIES A, B, C, DANS LES HAUTS-DE-FRANCE

Dans les Hauts-de-France, sur un trimestre, le nombre de demandeurs d'emploi en catégories A, B, C diminue de 0,7 % pour les hommes (-6,5 % sur un an) et de 0,8 % pour les femmes (-5,4 % sur un an).

Sur un trimestre, le nombre de demandeurs d'emploi en catégories A, B, C augmente dans les Hauts-de-France de 0,7 % pour les moins de 25 ans (-4,5 % sur un an), recule de 0,8 % pour ceux âgés de 25 à 49 ans (-6,5 % sur un an) et de 1,5 % pour ceux âgés de 50 ans ou plus (-5,3 % sur un an).

### Demandeurs d'emploi en catégories A, B, C par sexe et âge

Données CVS-CJO

	Effectif			Évolution (en %) sur	
	4e trim. 2021	3e trim. 2022	4e trim. 2022	un trimestre *	un an **
Hommes	270 390	254 480	<b>252 730</b>	-0,7	-6,5
Femmes	275 680	263 070	<b>260 930</b>	-0,8	-5,4
<b>Moins de 25 ans</b>	<b>82 650</b>	<b>78 350</b>	<b>78 920</b>	<b>+0,7</b>	<b>-4,5</b>
Hommes	43 300	40 790	<b>41 030</b>	+0,6	-5,2
Femmes	39 350	37 560	<b>37 890</b>	+0,9	-3,7
<b>Entre 25 et 49 ans</b>	<b>329 140</b>	<b>310 110</b>	<b>307 640</b>	<b>-0,8</b>	<b>-6,5</b>
Hommes	163 260	152 580	<b>151 520</b>	-0,7	-7,2
Femmes	165 880	157 520	<b>156 120</b>	-0,9	-5,9
<b>50 ans ou plus</b>	<b>134 280</b>	<b>129 090</b>	<b>127 100</b>	<b>-1,5</b>	<b>-5,3</b>
Hommes	63 820	61 110	<b>60 180</b>	-1,5	-5,7
Femmes	70 450	67 990	<b>66 920</b>	-1,6	-5,0
<b>Hauts-de-France</b>	<b>546 070</b>	<b>517 550</b>	<b>513 650</b>	<b>-0,8</b>	<b>-5,9</b>

\* variation par rapport au trimestre précédent, en %.

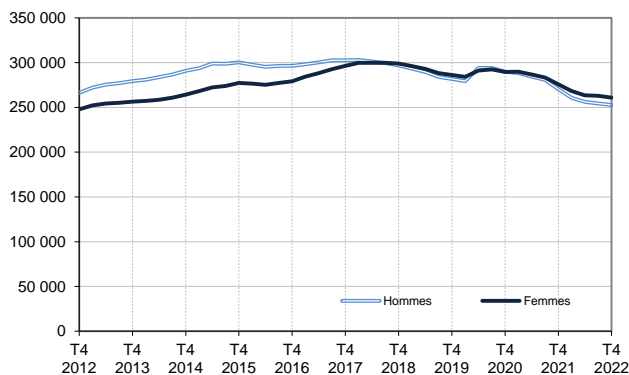
Source : Pôle emploi-Dares, STMT, traitements Dares.

\*\* variation par rapport au même trimestre de l'année précédente, en %.

En raison de la gestion des arrondis, les totaux peuvent très légèrement différer de la somme de leurs sous-totaux.

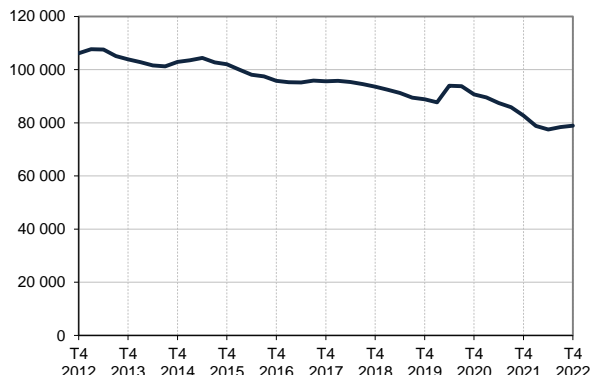
#### Catégories A, B, C, par sexe

Données CVS-CJO



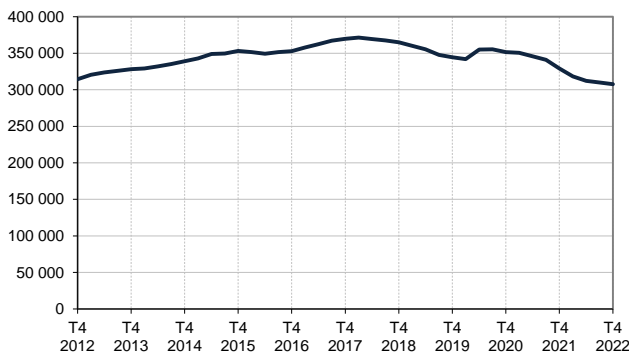
#### Catégories A, B, C, moins de 25 ans

Données CVS-CJO



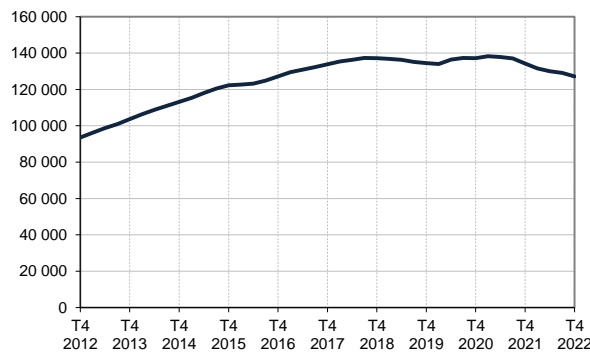
#### Catégories A, B, C, entre 25 et 49 ans

Données CVS-CJO



#### Catégories A, B, C, 50 ans ou plus

Données CVS-CJO



Champ : Hauts-de-France.

Source : Pôle emploi-Dares, STMT, traitements Dares.

## ANCIENNETÉ D'INSCRIPTION EN CATÉGORIES A, B, C DES DEMANDEURS D'EMPLOI, DANS LES HAUTS-DE-FRANCE

Dans les Hauts-de-France, le nombre de demandeurs d'emploi inscrits en catégories A, B, C depuis un an ou plus diminue de 4,1 % sur un trimestre (-15,4 % sur un an) tandis que celui des inscrits depuis moins d'un an progresse de 2,2 % (+3,7 % sur un an).

L'ancienneté en catégories A, B, C est mesurée par le nombre de jours où le demandeur d'emploi a été inscrit, de façon continue, en catégories A, B, C. Une sortie d'un jour de ces catégories réinitialise l'ancienneté. D'autres indicateurs, tel que le nombre de personnes inscrites en catégorie A un certain nombre de mois sur une période donnée, peuvent éclairer d'autres dimensions de l'ancienneté ou de la récurrence sur les listes de Pôle emploi dans ces catégories.

### Ancienneté en catégories A, B, C des demandeurs d'emploi

Données CVS-CJO

	Effectif			Évolution (en % et point) sur	
	4e trim. 2021	3e trim. 2022	4e trim. 2022	un trimestre *	un an **
<b>Hauts-de-France</b>					
Inscrits depuis moins de 1 an	270 750	274 820	<b>280 830</b>	<b>+2,2</b>	<b>+3,7</b>
Inscrits depuis 1 an ou plus	275 310	242 730	<b>232 820</b>	<b>-4,1</b>	<b>-15,4</b>
De 1 an à moins de 2 ans	102 150	93 410	<b>91 200</b>	-2,4	-10,7
De 2 ans à moins de 3 ans	59 410	46 850	<b>44 070</b>	-5,9	-25,8
3 ans ou plus	113 750	102 470	<b>97 550</b>	-4,8	-14,2
<b>Demandeurs d'emploi en catégories A, B, C</b>	<b>546 070</b>	<b>517 550</b>	<b>513 650</b>	<b>-0,8</b>	<b>-5,9</b>
Part des demandeurs d'emploi inscrits depuis 1 an ou plus	50,4 %	46,9 %	<b>45,3 %</b>	-1,6 pt	-5,1 pt
<b>France métropolitaine</b>					
Demandeurs d'emploi inscrits depuis 1 an ou plus	2 655 400	2 369 300	<b>2 295 900</b>	-3,1	-13,5
Part des demandeurs d'emploi inscrits depuis 1 an ou plus	49,2 %	46,0 %	<b>44,9 %</b>	-1,1 pt	-4,3 pt

\* variation par rapport au trimestre précédent, en %.

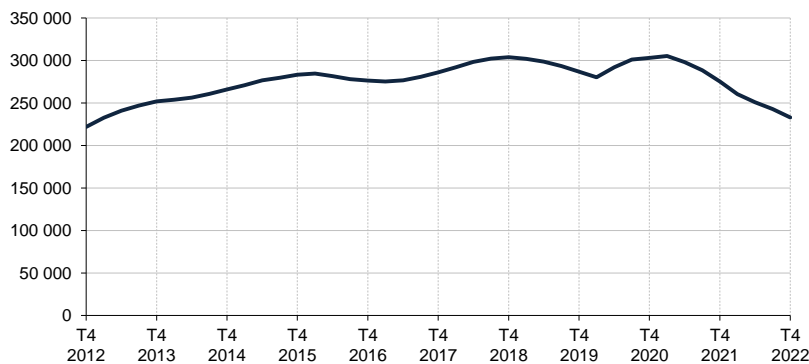
Source : Pôle emploi-Dares, STMT, traitements Dares.

\*\* variation par rapport au même trimestre de l'année précédente, en %.

En raison de la gestion des arrondis, les totaux peuvent très légèrement différer de la somme de leurs sous-totaux.

### Demandeurs d'emploi inscrits depuis un an ou plus en catégories A, B, C

Données CVS-CJO



Champ : Hauts-de-France.

Source : Pôle emploi-Dares, STMT, traitements Dares.

## ENTRÉES ET SORTIES DE CATÉGORIES A, B, C, DANS LES HAUTS-DE-FRANCE

Dans les Hauts-de-France, le nombre moyen d'entrées en catégories A, B, C au quatrième trimestre 2022 augmente de 2,3 % par rapport au trimestre précédent (+9,0 % sur un an).

Au quatrième trimestre 2022, les entrées pour fin de mission d'intérim (-4,2 %), licenciement économique (-13,6 %), première entrée sur le marché du travail (-5,1 %), autres motifs (-6,2 %) et motif indéterminé (-3,1 %) sont en baisse. Les entrées pour fin de contrat (+1,3 %), démission (+1,0 %), rupture conventionnelle (+4,7 %), autre licenciement (+1,0 %), retour d'inactivité (+13,5 %) et réinscription rapide (+2,4 %) sont en hausse.

Dans les Hauts-de-France, le nombre moyen de sorties de catégories A, B, C au quatrième trimestre 2022 augmente de 6,0 % par rapport au trimestre précédent (-2,1 % sur un an).

Au quatrième trimestre 2022, les sorties pour entrée en stage ou en formation (-5,9 %) sont en baisse. Les sorties pour reprise d'emploi déclarée (+15,8 %), arrêt de recherche (+1,5 %), cessation d'inscription pour défaut d'actualisation (+5,1 %), radiation administrative (+15,4 %) et autres cas (+10,5 %) sont en hausse.

**Suite à la refonte des motifs d'inscription à Pôle emploi (voir [note](#)), les données sur les entrées en catégories A,B,C par motif sont révisées et ne sont pas comparables avec celles publiées avant avril 2018.**

### Entrées en catégories A, B, C par motif

Données CVS-CJO

	Nombre moyen d'entrées 4e trim. 2022	Répartition des motifs (en %)	Évolution trimestrielle * (en %)	Évolution annuelle ** (en %)
<b>Hauts-de-France</b>				
Fin de contrat	8 570	16,2	+1,3	+16,8
Fin de mission d'intérim	3 160	6,0	-4,2	+22,0
Démission	2 000	3,8	+1,0	+17,0
Rupture conventionnelle	2 670	5,1	+4,7	+9,4
Licenciement économique	510	1,0	-13,6	-26,1
Autre licenciement	3 170	6,0	+1,0	+10,8
Première entrée sur le marché du travail <sup>(1)</sup>	3 340	6,3	-5,1	-18,5
Retour d'inactivité <sup>(2)</sup>	12 280	23,3	+13,5	+24,5
Réinscription rapide <sup>(3)</sup>	8 830	16,7	+2,4	+3,5
Autres motifs <sup>(4)</sup>	3 480	6,6	-6,2	+3,9
Motif indéterminé	4 730	9,0	-3,1	-4,1
<b>Entrées en catégories A, B, C</b>	<b>52 750</b>	<b>100,0</b>	<b>+2,3</b>	<b>+9,0</b>
<b>France métropolitaine</b>	<b>530 000</b>		<b>+2,3</b>	<b>+7,3</b>

\* variation par rapport au trimestre précédent, en %.

\*\* variation par rapport au même trimestre de l'année précédente, en %.

(1) Inscription à Pôle emploi d'une personne qui se présente pour la première fois sur le marché du travail, notamment lorsqu'elle vient d'achever ses études ou lorsqu'elle était auparavant inactive.

(2) Recherche d'un emploi après une période d'inactivité, fin de maladie ou de maternité, fin de formation.

(3) Réinscription après une sortie de courte durée (suite à un défaut d'actualisation, une radiation administrative, une période d'inactivité...).

(4) Fin d'activité non salariée, retour en France, recherche d'un autre emploi.

En raison de la gestion des arrondis, les totaux peuvent très légèrement différer de la somme de leurs sous-totaux.

### Sorties de catégories A, B, C par motif

Données CVS-CJO

	Nombre moyen de sorties 4e trim. 2022	Répartition des motifs (en %)	Évolution trimestrielle * (en %)	Évolution annuelle ** (en %)
<b>Hauts-de-France</b>				
Reprise d'emploi déclarée <sup>(1)</sup>	7 310	13,6	+15,8	-32,1
Entrée en stage ou en formation	7 480	13,9	-5,9	-14,2
Arrêt de recherche (maternité, maladie, retraite, ...)	4 700	8,7	+1,5	-8,7
<i>Dont maladie</i>	2 820	5,2	+0,4	+8,9
Cessation d'inscription pour défaut d'actualisation	23 590	43,8	+5,1	+18,7
Radiation administrative	6 890	12,8	+15,4	-0,4
Autres cas <sup>(2)</sup>	3 890	7,2	+10,5	+8,7
<b>Sorties de catégories A, B, C</b>	<b>53 860</b>	<b>100,0</b>	<b>+6,0</b>	<b>-2,1</b>
<b>France métropolitaine</b>	<b>546 000</b>		<b>+6,0</b>	<b>-1,1</b>

\* variation par rapport au trimestre précédent, en %.

\*\* variation par rapport au même trimestre de l'année précédente, en %.

(1) Uniquement celles connues de Pôle emploi.

(2) Déménagement, titre de séjour non valide, absence du lieu de résidence supérieure à 35 jours, etc.

En raison de la gestion des arrondis, les totaux peuvent très légèrement différer de la somme de leurs sous-totaux.

Source : Pôle emploi-Dares, STMT, traitements Dares.

## SOURCE, DÉFINITIONS ET MÉTHODE

### Source : la Statistique du marché du travail (STMT)

La Statistique du marché du travail (STMT) est une source statistique exhaustive issue des fichiers de gestion de Pôle emploi. Elle porte sur tous les demandeurs d'emploi inscrits, entrés ou sortis des listes un mois donné.

La correction des variations saisonnières et des effets des jours ouvrables (CVS-CJO) permet de rendre les évolutions pertinentes pour l'analyse conjoncturelle. Les coefficients de correction des variations saisonnières et des jours ouvrables sont estimés une fois par an pour la 1<sup>ère</sup> publication de l'année. Lorsque ces coefficients sont réestimés, les séries CVS-CJO sont révisées sur tout leur historique. La prochaine campagne d'actualisation des coefficients aura lieu en avril 2020.

Depuis 2018, la publication commune Dares-Pôle Emploi est trimestrielle et présente la moyenne sur le trimestre passé du nombre de demandeurs d'emploi inscrits, ainsi que les flux d'entrées et de sorties. Cette refonte de la publication vise à mettre l'accent sur les évolutions tendancielle de ces statistiques plutôt que sur leurs variations au mois le mois, qui sont très volatiles et parfois difficiles à interpréter.

Dans toute la publication, les résultats présentés sont des moyennes trimestrielles. La moyenne trimestrielle correspond à la somme des effectifs ou des flux pour les trois mois du trimestre considéré, divisée par trois. En raison de la gestion des arrondis, les totaux peuvent très légèrement différer de la somme de leurs sous-totaux.

Une [documentation méthodologique](#) présente plus en détail la STMT.

Le Fichier historique statistique (FHS) est une autre source statistique sur les demandeurs d'emploi issue des fichiers de gestion de Pôle emploi. Elle comporte tous les épisodes d'inscription sur une période de 10 ans. Les statistiques produites à partir de la STMT et du FHS peuvent différer en raison de différences dans la constitution des deux sources. En particulier la façon dont sont traités les événements enregistrés avec retard et les sorties de courte durée sont traités dans les deux sources est à l'origine d'écart. Des [séries brutes sur les demandeurs d'emploi issues FHS](#), au niveau national, sont publiées chaque année.

### Demandeurs d'emploi : définition et différence avec les chômeurs au sens du BIT

Les demandeurs d'emploi sont des personnes qui sont inscrites à Pôle emploi. Conformément aux recommandations du rapport du Cris sur la définition d'indicateurs en matière d'emploi, de chômage, de sous-emploi et de précarité de l'emploi (septembre 2008), la Dares et Pôle emploi présentent depuis 2009, à des fins d'analyse statistique les données sur les demandeurs d'emploi inscrits à Pôle emploi selon les catégories suivantes :

- catégorie A : demandeurs d'emploi tenus de rechercher un emploi, sans emploi ;
- catégorie B : demandeurs d'emploi tenus de rechercher un emploi, ayant exercé une activité réduite courte (de 78 heures ou moins sur un mois) ;
- catégorie C : demandeurs d'emploi tenus de rechercher un emploi, ayant exercé une activité réduite longue (de plus de 78 heures sur un du mois) ;
- catégorie D : demandeurs d'emploi non tenus de rechercher un emploi (en raison d'une formation, d'une maladie...) y compris les demandeurs d'emploi en contrat de sécurisation professionnelle (CSP), sans emploi ;
- catégorie E : demandeurs d'emploi non tenus de rechercher un emploi, en emploi (par exemple, bénéficiaires de contrats aidés, créateurs d'entreprise).

Est chômeur au sens du BIT toute personne de 15 ans ou plus qui (i) n'a pas travaillé au moins une heure pendant une semaine de référence, (ii) est disponible pour prendre un emploi dans les 15 jours et (iii) a recherché activement un emploi dans le mois précédent ou en a trouvé un qui commence dans les trois mois. Le chômage au sens du BIT est mesuré par l'enquête Emploi de l'Insee.

**L'inscription à Pôle emploi en catégorie A et le chômage au sens du BIT sont deux réalités proches, mais qui ne se recouvrent pas** (voir [documentation](#)).

### Interprétation des séries CVS-CJO sur les demandeurs d'emploi

Les données STMT étant exhaustives, il n'existe pas, comme pour des données d'enquête, d'incertitude liée à l'échantillonnage. Les variations des séries CVS issues de la STMT peuvent résulter soit de la tendance de moyen terme, principalement liée aux évolutions du marché du travail et à la conjoncture économique, soit de chocs ponctuels, dont les sources peuvent être variées (variations dans la gestion des listes de demandeurs d'emploi par Pôle emploi ou dans les comportements d'inscription, chocs ponctuels du marché du travail, imprécisions dans l'estimation des corrections des variations saisonnières, ...). Parmi ces chocs ponctuels figurent aussi des incidents et changements de procédure dont certains ont pu avoir un impact significatif sur les séries de demandeurs d'emploi. Un [document](#) présente les principaux événements et leurs impacts.

Une [documentation](#) fournit des éléments d'aide à l'interprétation des séries sur les demandeurs d'emploi.

### Pour en savoir plus

[1] [Dares, Pôle emploi, publications sur les demandeurs d'emploi inscrits à Pôle emploi en France métropolitaine](#)

[2] [Dares, les séries régionales, départementales et par zone d'emploi.](#)