

DEMANDEURS D'EMPLOI INSCRITS À PÔLE EMPLOI DANS LES HAUTS-DE-FRANCE AU QUATRIÈME TRIMESTRE 2021

Au quatrième trimestre 2021, dans les Hauts-de-France, le nombre de demandeurs d'emploi tenus de rechercher un emploi et sans activité (catégorie A) s'établit en moyenne sur le trimestre à 321 720. Ce nombre baisse de 6,8 % sur le trimestre (soit -23 600 personnes) et de 11,4 % sur un an.

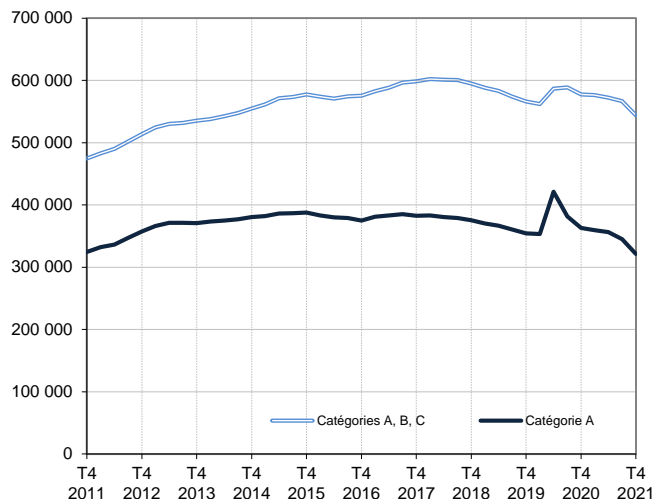
En France métropolitaine, ce nombre baisse de 6,2 % ce trimestre (-13,2 % sur un an).

Dans les Hauts-de-France, le nombre de demandeurs d'emploi tenus de rechercher un emploi, ayant ou non exercé une activité (catégories A, B, C) s'établit en moyenne à 544 010 au quatrième trimestre 2021. Ce nombre baisse de 4,0 % sur le trimestre (soit -22 860 personnes) et de 5,8 % sur un an.

En France métropolitaine, ce nombre baisse de 3,8 % ce trimestre (-6,0 % sur un an).

Demands d'emploi en catégories A et A, B, C dans les Hauts-de-France

Données corrigées des variations saisonnières et des jours ouvrables (CVS-CJO)



Source : Pôle emploi-Dares, STMT, traitements Dares.

Demands d'emploi par catégorie

Données CVS-CJO

	Effectif			Évolution (en %) sur	
	4e trim. 2020	3e trim. 2021	4e trim. 2021	un trimestre *	un an **
Hauts-de-France					
Inscrits tenus de rechercher un emploi, sans emploi (catégorie A)	363 310	345 320	321 720	-6,8	-11,4
Inscrits tenus de rechercher un emploi, en activité réduite courte (catégorie B)	66 730	68 350	65 650	-4,0	-1,6
Inscrits tenus de rechercher un emploi, en activité réduite longue (catégorie C)	147 460	153 210	156 640	+2,2	+6,2
Ensemble des inscrits tenus de rechercher un emploi (catégories A, B, C)	577 510	566 870	544 010	-4,0	-5,8
Inscrits non tenus de rechercher un emploi, sans emploi (catégorie D)	37 250	41 600	39 680	-4,6	+6,5
Inscrits non tenus de rechercher un emploi, en emploi (catégorie E)	28 300	30 990	31 990	+3,2	+13,0
Ensemble des inscrits (catégories A, B, C, D, E)	643 050	639 460	615 680	-3,7	-4,3
France métropolitaine					
Inscrits tenus de rechercher un emploi, sans emploi (catégorie A)	3 572 800	3 307 400	3 101 800	-6,2	-13,2
Inscrits tenus de rechercher un emploi, en activité réduite courte (catégorie B)	710 800	741 800	715 000	-3,6	+0,6
Inscrits tenus de rechercher un emploi, en activité réduite longue (catégorie C)	1 428 600	1 528 600	1 551 500	+1,5	+8,6
Ensemble des inscrits tenus de rechercher un emploi (catégories A, B, C)	5 712 200	5 577 800	5 368 200	-3,8	-6,0
Inscrits non tenus de rechercher un emploi, sans emploi (catégorie D)	327 200	412 300	347 800	-15,6	+6,3
Inscrits non tenus de rechercher un emploi, en emploi (catégorie E)	321 600	353 800	360 300	+1,8	+12,0
Ensemble des inscrits (catégories A, B, C, D, E)	6 361 000	6 343 900	6 076 300	-4,2	-4,5

* variation par rapport au trimestre précédent, en %.

** variation par rapport au même trimestre de l'année précédente, en %.

Source : Pôle emploi-Dares, STMT, traitements Dares.

En raison de la gestion des arrondis, les totaux peuvent très légèrement différer de la somme de leurs sous-totaux.

La situation des demandeurs d'emploi vis-à-vis des catégories (A, B, C, D et E) est déterminée à la fin de chaque mois. Dans cette publication les nombres de demandeurs d'emploi pour chaque catégorie sont obtenus en faisant la moyenne sur le trimestre.

Une [documentation](#) fournit des éléments d'aide à l'interprétation des séries sur les demandeurs d'emploi.

Les données publiées concernent les demandeurs d'emploi inscrits à Pôle emploi. La notion de demandeurs d'emploi est différente de celle de chômeurs au sens du Bureau international du travail (BIT). Au-delà des évolutions du marché du travail, différents facteurs peuvent davantage affecter les données relatives aux demandeurs d'emploi : modifications des règles d'indemnisation ou d'accompagnement des demandeurs d'emploi, changements de procédure, incidents. Un [document](#) présente les principaux changements de procédure et incidents ayant affecté les statistiques de demandeurs d'emploi depuis 2011.

L'ensemble des définitions et concepts figurent dans la [documentation méthodologique](#) en ligne.

DEMANDEURS D'EMPLOI PAR DÉPARTEMENT

Au quatrième trimestre 2021, dans les Hauts-de-France, les évolutions du nombre de demandeurs d'emploi en catégorie A sur le trimestre se situent entre -7,4 % dans le Pas-de-Calais et -6,2 % dans l'Aisne. Sur un an, elles se situent entre -13,0 % dans le Pas-de-Calais et -8,8 % dans l'Aisne.

Les évolutions du nombre de demandeurs d'emploi en catégories A, B, C se situent entre -4,4 % dans l'Oise et -3,0 % dans l'Aisne, sur un trimestre. Sur un an, elles se situent entre -7,0 % dans le Pas-de-Calais et -3,4 % dans l'Aisne.

Demands d'emploi en catégorie A

Données CVS-CJO

	Effectif			Évolution (en %) sur	
	4e trim. 2020	3e trim. 2021	4e trim. 2021	un trimestre *	un an **
Hauts-de-France	363 310	345 320	321 720	-6,8	-11,4
Aisne	35 550	34 560	32 420	-6,2	-8,8
Nord	171 510	163 240	152 220	-6,8	-11,2
Oise	43 540	41 160	38 520	-6,4	-11,5
Pas-de-Calais	80 140	75 270	69 730	-7,4	-13,0
Somme	32 580	31 090	28 830	-7,3	-11,5
France métropolitaine	3 572 800	3 307 400	3 101 800	-6,2	-13,2

* variation par rapport au trimestre précédent, en %.

Source : Pôle emploi-Dares, STMT, traitements Dares.

** variation par rapport au même trimestre de l'année précédente, en %.

En raison de la gestion des arrondis, les totaux peuvent très légèrement différer de la somme de leurs sous-totaux.

Demands d'emploi en catégories A, B, C

Données CVS-CJO

	Effectif			Évolution (en %) sur	
	4e trim. 2020	3e trim. 2021	4e trim. 2021	un trimestre *	un an **
Hauts-de-France	577 510	566 870	544 010	-4,0	-5,8
Aisne	55 520	55 310	53 640	-3,0	-3,4
Nord	263 490	258 440	247 640	-4,2	-6,0
Oise	70 110	69 440	66 410	-4,4	-5,3
Pas-de-Calais	134 370	130 160	125 000	-4,0	-7,0
Somme	54 020	53 520	51 320	-4,1	-5,0
France métropolitaine	5 712 200	5 577 800	5 368 200	-3,8	-6,0

* variation par rapport au trimestre précédent, en %.

Source : Pôle emploi-Dares, STMT, traitements Dares.

** variation par rapport au même trimestre de l'année précédente, en %.

En raison de la gestion des arrondis, les totaux peuvent très légèrement différer de la somme de leurs sous-totaux.

DEMANDEURS D'EMPLOI EN CATÉGORIE A, DANS LES HAUTS-DE-FRANCE

Dans les Hauts-de-France, sur un trimestre, le nombre de demandeurs d'emploi en catégorie A diminue de 7,3 % pour les hommes (-12,5 % sur un an) et de 6,3 % pour les femmes (-10,2 % sur un an).

Sur un trimestre, le nombre de demandeurs d'emploi en catégorie A diminue dans les Hauts-de-France de 8,2 % pour les moins de 25 ans (-12,3 % sur un an), de 7,3 % pour ceux âgés de 25 à 49 ans (-12,8 % sur un an) et de 4,8 % pour ceux âgés de 50 ans ou plus (-7,8 % sur un an).

Demandeurs d'emploi en catégorie A par sexe et âge

Données CVS-CJO

	Effectif			Évolution (en %) sur	
	4e trim. 2020	3e trim. 2021	4e trim. 2021	un trimestre *	un an **
Hommes	192 820	182 010	168 640	-7,3	-12,5
Femmes	170 490	163 310	153 080	-6,3	-10,2
Moins de 25 ans	58 270	55 660	51 120	-8,2	-12,3
Hommes	31 010	29 640	27 130	-8,5	-12,5
Femmes	27 270	26 020	23 990	-7,8	-12,0
Entre 25 et 49 ans	214 510	201 940	187 120	-7,3	-12,8
Hommes	113 500	105 770	97 100	-8,2	-14,4
Femmes	101 010	96 170	90 020	-6,4	-10,9
50 ans ou plus	90 530	87 710	83 480	-4,8	-7,8
Hommes	48 320	46 600	44 410	-4,7	-8,1
Femmes	42 220	41 120	39 070	-5,0	-7,5
Hauts-de-France	363 310	345 320	321 720	-6,8	-11,4

* variation par rapport au trimestre précédent, en %.

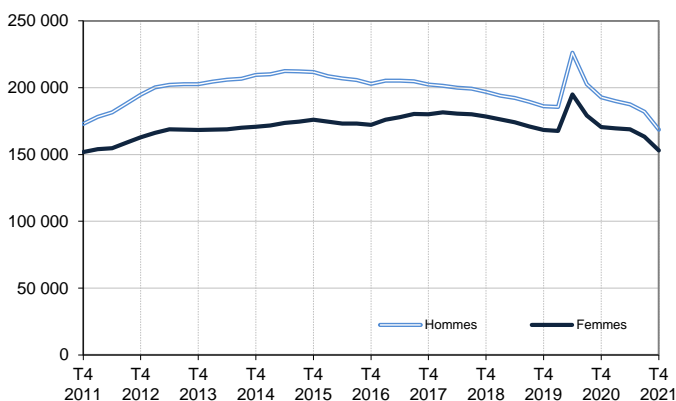
** variation par rapport au même trimestre de l'année précédente, en %.

Source : Pôle emploi-Dares, STMT, traitements Dares.

En raison de la gestion des arrondis, les totaux peuvent très légèrement différer de la somme de leurs sous-totaux.

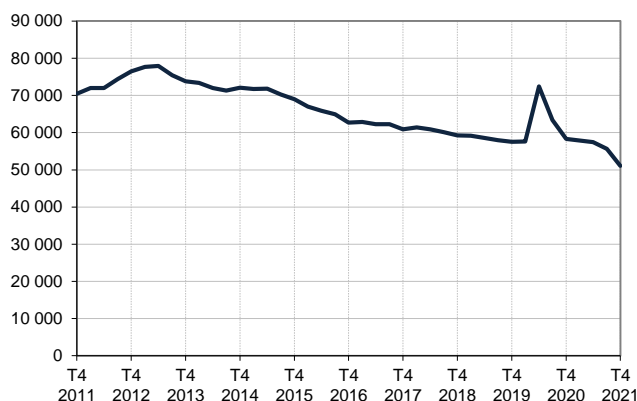
Catégorie A, par sexe

Données CVS-CJO



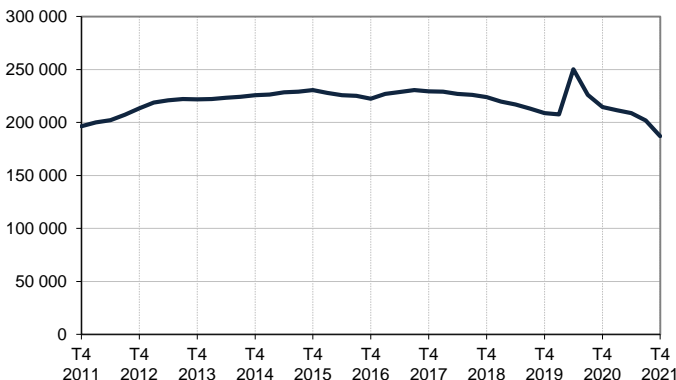
Catégorie A, moins de 25 ans

Données CVS-CJO



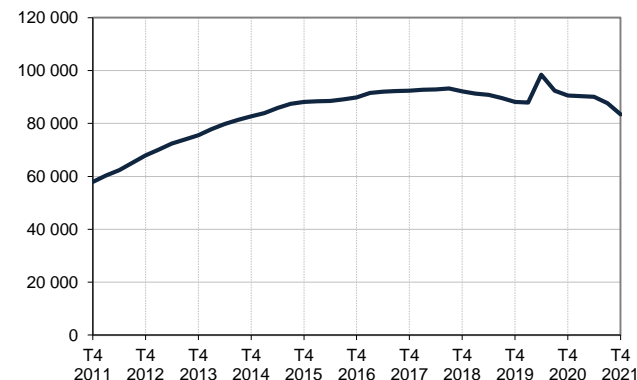
Catégorie A, entre 25 et 49 ans

Données CVS-CJO



Catégorie A, 50 ans ou plus

Données CVS-CJO



Champ : Hauts-de-France.

Source : Pôle emploi-Dares, STMT, traitements Dares.

DEMANDEURS D'EMPLOI EN CATÉGORIES A, B, C, DANS LES HAUTS-DE-FRANCE

Dans les Hauts-de-France, sur un trimestre, le nombre de demandeurs d'emploi en catégories A, B, C diminue de 4,6 % pour les hommes (-6,7 % sur un an) et de 3,5 % pour les femmes (-4,9 % sur un an).

Sur un trimestre, le nombre de demandeurs d'emploi en catégories A, B, C diminue dans les Hauts-de-France de 5,3 % pour les moins de 25 ans (-9,1 % sur un an), de 4,3 % pour ceux âgés de 25 à 49 ans (-6,4 % sur un an) et de 2,5 % pour ceux âgés de 50 ans ou plus (-2,1 % sur un an).

Demandeurs d'emploi en catégories A, B, C par sexe et âge

Données CVS-CJO

	Effectif			Évolution (en %) sur	
	4e trim. 2020	3e trim. 2021	4e trim. 2021	un trimestre *	un an **
Hommes	288 890	282 500	269 510	-4,6	-6,7
Femmes	288 610	284 370	274 510	-3,5	-4,9
Moins de 25 ans	89 780	86 160	81 630	-5,3	-9,1
Hommes	46 860	45 210	42 680	-5,6	-8,9
Femmes	42 920	40 950	38 950	-4,9	-9,2
Entre 25 et 49 ans	350 760	343 240	328 320	-4,3	-6,4
Hommes	176 610	171 760	163 020	-5,1	-7,7
Femmes	174 150	171 480	165 300	-3,6	-5,1
50 ans ou plus	136 970	137 470	134 060	-2,5	-2,1
Hommes	65 420	65 530	63 800	-2,6	-2,5
Femmes	71 540	71 940	70 260	-2,3	-1,8
Hauts-de-France	577 510	566 870	544 010	-4,0	-5,8

* variation par rapport au trimestre précédent, en %.

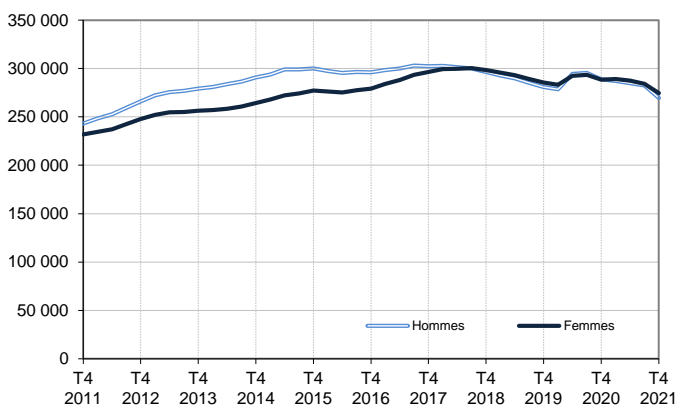
Source : Pôle emploi-Dares, STMT, traitements Dares.

** variation par rapport au même trimestre de l'année précédente, en %.

En raison de la gestion des arrondis, les totaux peuvent très légèrement différer de la somme de leurs sous-totaux.

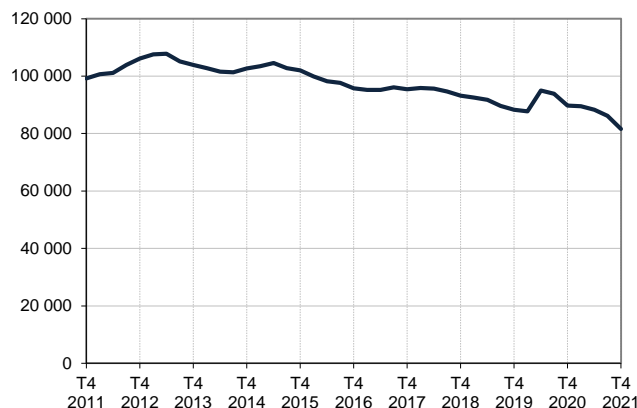
Catégories A, B, C, par sexe

Données CVS-CJO



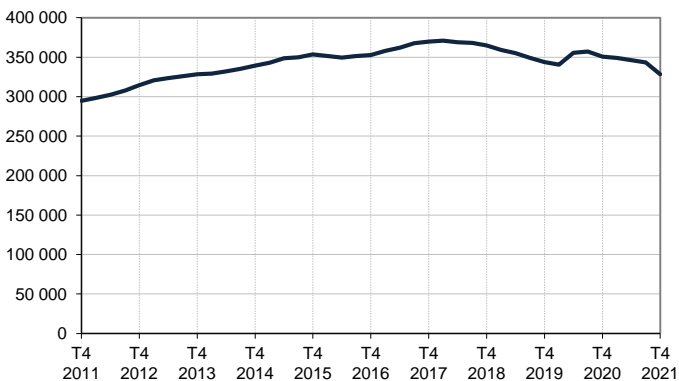
Catégories A, B, C, moins de 25 ans

Données CVS-CJO



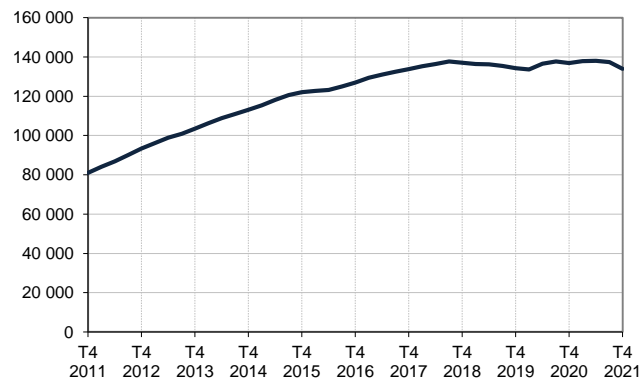
Catégories A, B, C, entre 25 et 49 ans

Données CVS-CJO



Catégories A, B, C, 50 ans ou plus

Données CVS-CJO



Champ : Hauts-de-France.

Source : Pôle emploi-Dares, STMT, traitements Dares.

ANCIENNETÉ D'INSCRIPTION EN CATÉGORIES A, B, C DES DEMANDEURS D'EMPLOI, DANS LES HAUTS-DE-FRANCE

Dans les Hauts-de-France, le nombre de demandeurs d'emploi inscrits en catégories A, B, C depuis un an ou plus diminue de 4,7 % sur un trimestre (-9,1 % sur un an) et celui des inscrits depuis moins d'un an diminue de 3,3 % (-2,1 % sur un an).

L'ancienneté en catégories A, B, C est mesurée par le nombre de jours où le demandeur d'emploi a été inscrit, de façon continue, en catégories A, B, C. Une sortie d'un jour de ces catégories réinitialise l'ancienneté. D'autres indicateurs, tel que le nombre de personnes inscrites en catégorie A un certain nombre de mois sur une période donnée, peuvent éclairer d'autres dimensions de l'ancienneté ou de la récurrence sur les listes de Pôle emploi dans ces catégories.

Ancienneté en catégories A, B, C des demandeurs d'emploi

Données CVS-CJO

	Effectif			Évolution (en % et point) sur	
	4e trim. 2020	3e trim. 2021	4e trim. 2021	un trimestre *	un an **
Hauts-de-France					
Inscrits depuis moins de 1 an	275 260	278 630	269 350	-3,3	-2,1
Inscrits depuis 1 an ou plus	302 240	288 240	274 670	-4,7	-9,1
De 1 an à moins de 2 ans	121 560	109 860	101 630	-7,5	-16,4
De 2 ans à moins de 3 ans	61 240	60 830	59 180	-2,7	-3,4
3 ans ou plus	119 440	117 550	113 850	-3,1	-4,7
Demandeurs d'emploi en catégories A, B, C	577 510	566 870	544 010	-4,0	-5,8
Part des demandeurs d'emploi inscrits depuis 1 an ou plus	52,3 %	50,8 %	50,5 %	-0,3 pt	-1,8 pt
France métropolitaine					
Demandeurs d'emploi inscrits depuis 1 an ou plus	2 820 500	2 764 600	2 647 100	-4,3	-6,1
Part des demandeurs d'emploi inscrits depuis 1 an ou plus	49,4 %	49,6 %	49,3 %	-0,3 pt	-0,1 pt

* variation par rapport au trimestre précédent, en %.

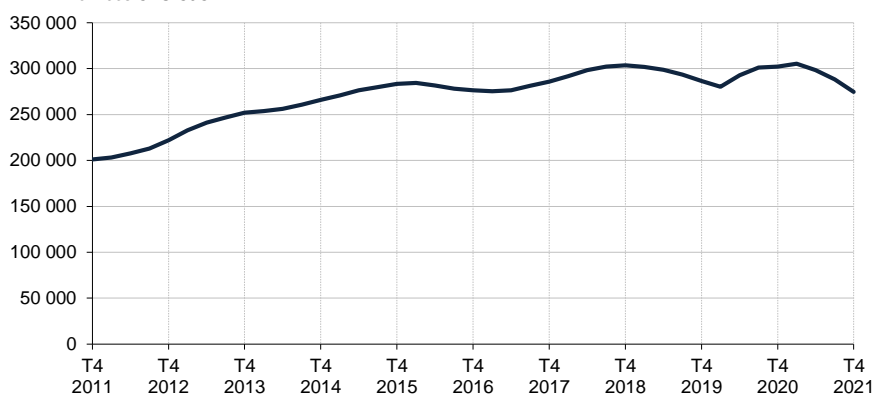
Source : Pôle emploi-Dares, STMT, traitements Dares.

** variation par rapport au même trimestre de l'année précédente, en %.

En raison de la gestion des arrondis, les totaux peuvent très légèrement différer de la somme de leurs sous-totaux.

Demandeurs d'emploi inscrits depuis un an ou plus en catégories A, B, C

Données CVS-CJO



Champ : Hauts-de-France.

Source : Pôle emploi-Dares, STMT, traitements Dares.

ENTRÉES ET SORTIES DE CATÉGORIES A, B, C, DANS LES HAUTS-DE-FRANCE

Dans les Hauts-de-France, le nombre moyen d'entrées en catégories A, B, C au quatrième trimestre 2021 diminue de 1,2 % par rapport au trimestre précédent (+1,2 % sur un an).

Au quatrième trimestre 2021, les entrées pour fin de contrat (-6,8 %), fin de mission d'intérim (-2,3 %), démission (-1,2 %), licenciement économique (-7,7 %), première entrée sur le marché du travail (-0,7 %), réinscription rapide (-0,5 %), autres motifs (-2,3 %) et motif indéterminé (-5,7 %) sont toutes en baisse. Les entrées pour rupture conventionnelle (+0,4 %), autre licenciement (+7,3 %) et retour d'inactivité (+3,1 %) sont en hausse.

Dans les Hauts-de-France, le nombre moyen de sorties de catégories A, B, C au quatrième trimestre 2021 augmente de 3,6 % par rapport au trimestre précédent (+11,1 % sur un an).

Au quatrième trimestre 2021, les sorties pour cessation d'inscription pour défaut d'actualisation (-2,2 %) sont en baisse. Les sorties pour reprise d'emploi déclarée (+3,4 %), entrée en stage ou en formation (+0,1 %), arrêt de recherche (+14,3 %), radiation administrative (+17,5 %) et autres cas (+9,3 %) sont en hausse.

Suite à la refonte des motifs d'inscription à Pôle emploi (voir [note](#)), les données sur les entrées en catégories A,B,C par motif sont révisées et ne sont pas comparables avec celles publiées avant avril 2018.

Entrées en catégories A, B, C par motif

Données CVS-CJO

	Nombre moyen d'entrées 4e trim. 2021	Répartition des motifs (en %)	Évolution trimestrielle * (en %)	Évolution annuelle ** (en %)
Hauts-de-France				
Fin de contrat	7 220	14,9	-6,8	-1,5
Fin de mission d'intérim	2 580	5,3	-2,3	-0,4
Démission	1 680	3,5	-1,2	+23,5
Rupture conventionnelle	2 430	5,0	+0,4	-2,4
Licenciement économique	720	1,5	-7,7	-14,3
Autre licenciement	2 950	6,1	+7,3	+1,4
Première entrée sur le marché du travail ⁽¹⁾	4 000	8,3	-0,7	-7,4
Retour d'inactivité ⁽²⁾	10 030	20,8	+3,1	+4,5
Réinscription rapide ⁽³⁾	8 460	17,5	-0,5	+2,4
Autres motifs ⁽⁴⁾	3 340	6,9	-2,3	+17,2
Motif indéterminé	4 920	10,2	-5,7	-5,2
Entrées en catégories A, B, C	48 330	100,0	-1,2	+1,2
France métropolitaine	490 200		-2,5	+0,1

* variation par rapport au trimestre précédent, en %.

** variation par rapport au même trimestre de l'année précédente, en %.

(1) Inscription à Pôle emploi d'une personne qui se présente pour la première fois sur le marché du travail, notamment lorsqu'elle vient d'achever ses études ou lorsqu'elle était auparavant inactive.

(2) Recherche d'un emploi après une période d'inactivité, fin de maladie ou de maternité, fin de formation.

(3) Réinscription après une sortie de courte durée (suite à un défaut d'actualisation, une radiation administrative, une période d'inactivité...).

(4) Fin d'activité non salariée, retour en France, recherche d'un autre emploi.

En raison de la gestion des arrondis, les totaux peuvent très légèrement différer de la somme de leurs sous-totaux.

Sorties de catégories A, B, C par motif

Données CVS-CJO

	Nombre moyen de sorties 4e trim. 2021	Répartition des motifs (en %)	Évolution trimestrielle * (en %)	Évolution annuelle ** (en %)
Hauts-de-France				
Reprise d'emploi déclarée ⁽¹⁾	10 910	19,5	+3,4	+18,7
Entrée en stage ou en formation	8 910	16,0	+0,1	+12,9
Arrêt de recherche (maternité, maladie, retraite, ...)	5 340	9,6	+14,3	+19,2
<i>Dont maladie</i>	2 580	4,6	+4,9	+18,9
Cessation d'inscription pour défaut d'actualisation	20 230	36,2	-2,2	+0,4
Radiation administrative	6 780	12,1	+17,5	+34,0
Autres cas ⁽²⁾	3 650	6,5	+9,3	+5,2
Sorties de catégories A, B, C	55 830	100,0	+3,6	+11,1
France métropolitaine	556 500		+0,4	+11,2

* variation par rapport au trimestre précédent, en %.

** variation par rapport au même trimestre de l'année précédente, en %.

(1) Uniquement celles connues de Pôle emploi.

(2) Déménagement, titre de séjour non valide, absence du lieu de résidence supérieure à 35 jours, etc.

En raison de la gestion des arrondis, les totaux peuvent très légèrement différer de la somme de leurs sous-totaux.

Source : Pôle emploi-Dares, STMT, traitements Dares.

SOURCE, DÉFINITIONS ET MÉTHODE

Source : la Statistique du marché du travail (STMT)

La Statistique du marché du travail (STMT) est une source statistique exhaustive issue des fichiers de gestion de Pôle emploi. Elle porte sur tous les demandeurs d'emploi inscrits, entrés ou sortis des listes un mois donné.

La correction des variations saisonnières et des effets des jours ouvrables (CVS-CJO) permet de rendre les évolutions pertinentes pour l'analyse conjoncturelle. Les coefficients de correction des variations saisonnières et des jours ouvrables sont estimés une fois par an pour la 1^{ère} publication de l'année. Lorsque ces coefficients sont réestimés, les séries CVS-CJO sont révisées sur tout leur historique. La prochaine campagne d'actualisation des coefficients aura lieu en avril 2020.

Depuis 2018, la publication commune Dares-Pôle Emploi est trimestrielle et présente la moyenne sur le trimestre passé du nombre de demandeurs d'emploi inscrits, ainsi que les flux d'entrées et de sorties. Cette refonte de la publication vise à mettre l'accent sur les évolutions tendancielle de ces statistiques plutôt que sur leurs variations au mois le mois, qui sont très volatiles et parfois difficiles à interpréter.

Dans toute la publication, les résultats présentés sont des moyennes trimestrielles. La moyenne trimestrielle correspond à la somme des effectifs ou des flux pour les trois mois du trimestre considéré, divisée par trois. En raison de la gestion des arrondis, les totaux peuvent très légèrement différer de la somme de leurs sous-totaux.

Une [documentation méthodologique](#) présente plus en détail la STMT.

Le Fichier historique statistique (FHS) est une autre source statistique sur les demandeurs d'emploi issue des fichiers de gestion de Pôle emploi. Elle comporte tous les épisodes d'inscription sur une période de 10 ans. Les statistiques produites à partir de la STMT et du FHS peuvent différer en raison de différences dans la constitution des deux sources. En particulier la façon dont sont traités les événements enregistrés avec retard et les sorties de courte durée sont traités dans les deux sources est à l'origine d'écarts. Des [séries brutes sur les demandeurs d'emploi issues FHS](#), au niveau national, sont publiées chaque année.

Demandeurs d'emploi : définition et différence avec les chômeurs au sens du BIT

Les demandeurs d'emploi sont des personnes qui sont inscrites à Pôle emploi. Conformément aux recommandations du rapport du Cnis sur la définition d'indicateurs en matière d'emploi, de chômage, de sous-emploi et de précarité de l'emploi (septembre 2008), la Dares et Pôle emploi présentent depuis 2009, à des fins d'analyse statistique les données sur les demandeurs d'emploi inscrits à Pôle emploi selon les catégories suivantes :

- catégorie A : demandeurs d'emploi tenus de rechercher un emploi, sans emploi ;
- catégorie B : demandeurs d'emploi tenus de rechercher un emploi, ayant exercé une activité réduite courte (de 78 heures ou moins sur un mois) ;
- catégorie C : demandeurs d'emploi tenus de rechercher un emploi, ayant exercé une activité réduite longue (de plus de 78 heures sur un mois) ;
- catégorie D : demandeurs d'emploi non tenus de rechercher un emploi (en raison d'une formation, d'une maladie...) y compris les demandeurs d'emploi en contrat de sécurisation professionnelle (CSP), sans emploi ;
- catégorie E : demandeurs d'emploi non tenus de rechercher un emploi, en emploi (par exemple, bénéficiaires de contrats aidés, créateurs d'entreprise).

Est chômeur au sens du BIT toute personne de 15 ans ou plus qui (i) n'a pas travaillé au moins une heure pendant une semaine de référence, (ii) est disponible pour prendre un emploi dans les 15 jours et (iii) a recherché activement un emploi dans le mois précédent ou en a trouvé un qui commence dans les trois mois. Le chômage au sens du BIT est mesuré par l'enquête Emploi de l'Insee.

L'inscription à Pôle emploi en catégorie A et le chômage au sens du BIT sont deux réalités proches, mais qui ne se recouvrent pas (voir [documentation](#)).

Interprétation des séries CVS-CJO sur les demandeurs d'emploi

Les données STMT étant exhaustives, il n'existe pas, comme pour des données d'enquête, d'incertitude liée à l'échantillonnage. Les variations des séries CVS issues de la STMT peuvent résulter soit de la tendance de moyen terme, principalement liée aux évolutions du marché du travail et à la conjoncture économique, soit de chocs ponctuels, dont les sources peuvent être variées (variations dans la gestion des listes de demandeurs d'emploi par Pôle emploi ou dans les comportements d'inscription, chocs ponctuels du marché du travail, imprécisions dans l'estimation des corrections des variations saisonnières, ...). Parmi ces chocs ponctuels figurent aussi des incidents et changements de procédure dont certains ont pu avoir un impact significatif sur les séries de demandeurs d'emploi. Un [document](#) présente les principaux événements et leurs impacts.

Une [documentation](#) fournit des éléments d'aide à l'interprétation des séries sur les demandeurs d'emploi.

Pour en savoir plus

[\[1\] Dares, Pôle emploi, publications sur les demandeurs d'emploi inscrits à Pôle emploi en France métropolitaine](#)

[\[2\] Dares, les séries régionales, départementales et par zone d'emploi.](#)