

DIRECCTE
Hauts-de-France

DEMANDEURS D'EMPLOI INSCRITS À PÔLE EMPLOI DANS LES HAUTS-DE-FRANCE AU QUATRIÈME TRIMESTRE 2020

Au quatrième trimestre 2020, dans les Hauts-de-France, le nombre de demandeurs d'emploi tenus de rechercher un emploi et sans activité (catégorie A) s'établit en moyenne sur le trimestre à 363 590. Ce nombre baisse de 4,7% sur le trimestre (soit -18 070 personnes) et progresse de 2,5% sur un an.

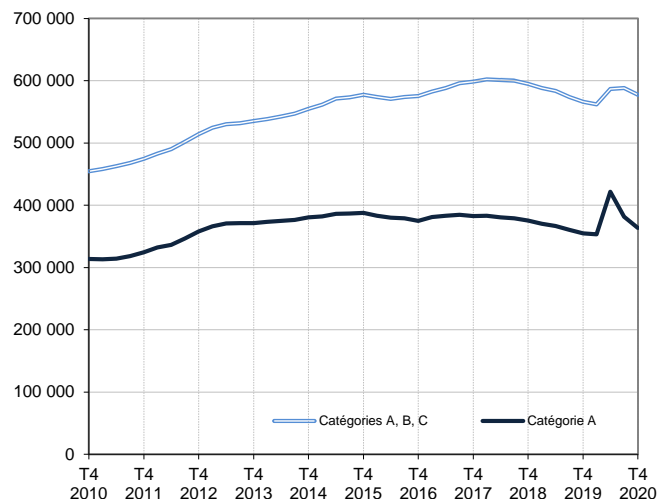
En France métropolitaine, ce nombre baisse de 2,7% ce trimestre (+8,1% sur un an).

Dans les Hauts-de-France, le nombre de demandeurs d'emploi tenus de rechercher un emploi, ayant ou non exercé une activité (catégories A, B, C) s'établit en moyenne à 577 370 au quatrième trimestre 2020. Ce nombre baisse de 1,9% sur le trimestre (soit -10 910 personnes) et progresse de 1,9% sur un an.

En France métropolitaine, ce nombre baisse de 1,3% ce trimestre (+4,8% sur un an).

Demands d'emploi en catégories A et A, B, C dans les Hauts-de-France

Données corrigées des variations saisonnières et des jours ouvrables (CVS-CJO)



Source : Pôle emploi-Dares, STMT, traitements Dares.

Demands d'emploi par catégorie

Données CVS-CJO

	Effectif			Évolution (en %) sur	
	4e trim. 2019	3e trim. 2020	4e trim. 2020	un trimestre *	un an **
Hauts-de-France					
Inscrits tenus de rechercher un emploi, sans emploi (catégorie A)	354 770	381 660	363 590	-4,7	+2,5
Inscrits tenus de rechercher un emploi, en activité réduite courte (catégorie B)	68 400	66 850	66 710	-0,2	-2,5
Inscrits tenus de rechercher un emploi, en activité réduite longue (catégorie C)	143 280	139 770	147 070	+5,2	+2,6
Ensemble des inscrits tenus de rechercher un emploi (catégories A, B, C)	566 440	588 280	577 370	-1,9	+1,9
Inscrits non tenus de rechercher un emploi, sans emploi (catégorie D)	34 210	39 780	37 060	-6,8	+8,3
Inscrits non tenus de rechercher un emploi, en emploi (catégorie E)	32 810	27 350	28 230	+3,2	-14,0
Ensemble des inscrits (catégories A, B, C, D, E)	633 460	655 410	642 660	-1,9	+1,5
France métropolitaine					
Inscrits tenus de rechercher un emploi, sans emploi (catégorie A)	3 305 800	3 673 400	3 574 300	-2,7	+8,1
Inscrits tenus de rechercher un emploi, en activité réduite courte (catégorie B)	722 900	718 400	710 500	-1,1	-1,7
Inscrits tenus de rechercher un emploi, en activité réduite longue (catégorie C)	1 419 800	1 392 000	1 425 800	+2,4	+0,4
Ensemble des inscrits tenus de rechercher un emploi (catégories A, B, C)	5 448 500	5 783 800	5 710 600	-1,3	+4,8
Inscrits non tenus de rechercher un emploi, sans emploi (catégorie D)	294 600	332 900	326 400	-2,0	+10,8
Inscrits non tenus de rechercher un emploi, en emploi (catégorie E)	353 800	313 200	321 400	+2,6	-9,2
Ensemble des inscrits (catégories A, B, C, D, E)	6 096 900	6 429 900	6 358 400	-1,1	+4,3

* variation par rapport au trimestre précédent, en %.

** variation par rapport au même trimestre de l'année précédente, en %.

Source : Pôle emploi-Dares, STMT, traitements Dares.

En raison de la gestion des arrondis, les totaux peuvent très légèrement différer de la somme de leurs sous-totaux.

La situation des demandeurs d'emploi vis-à-vis des catégories (A, B, C, D et E) est déterminée à la fin de chaque mois. Dans cette publication les nombres de demandeurs d'emploi pour chaque catégorie sont obtenus en faisant la moyenne sur le trimestre.

Une [documentation](#) fournit des éléments d'aide à l'interprétation des séries sur les demandeurs d'emploi.

Les données publiées concernent les demandeurs d'emploi inscrits à Pôle emploi. La notion de demandeurs d'emploi est différente de celle de chômeurs au sens du Bureau international du travail (BIT). Au-delà des évolutions du marché du travail, différents facteurs peuvent davantage affecter les données relatives aux demandeurs d'emploi : modifications des règles d'indemnisation ou d'accompagnement des demandeurs d'emploi, changements de procédure, incidents. Un [document](#) présente les principaux changements de procédure et incidents ayant affecté les statistiques de demandeurs d'emploi depuis 2011.

L'ensemble des définitions et concepts figurent dans la [documentation méthodologique](#) en ligne.

DEMANDEURS D'EMPLOI PAR DÉPARTEMENT

Au quatrième trimestre 2020, dans les Hauts-de-France, les évolutions du nombre de demandeurs d'emploi en catégorie A sur le trimestre se situent entre -5,8 % dans le Pas-de-Calais et -4,1 % dans le Nord. Sur un an, elles se situent entre -0,2 % dans le Pas-de-Calais et +7,6 % dans l'Oise.

Les évolutions du nombre de demandeurs d'emploi en catégories A, B, C se situent entre -2,1 % dans l'Oise et -1,6 % dans l'Aisne, sur un trimestre. Sur un an, elles se situent entre +0,8 % dans le Pas-de-Calais et +4,5 % dans l'Oise.

Demands d'emploi en catégorie A

Données CVS-CJO

	Effectif			Évolution (en %) sur	
	4e trim. 2019	3e trim. 2020	4e trim. 2020	un trimestre *	un an **
Hauts-de-France	354 770	381 660	363 590	-4,7	+2,5
Aisne	34 060	37 090	35 550	-4,2	+4,4
Nord	168 630	179 100	171 750	-4,1	+1,9
Oise	40 460	45 890	43 540	-5,1	+7,6
Pas-de-Calais	80 340	85 160	80 180	-5,8	-0,2
Somme	31 290	34 410	32 560	-5,4	+4,1
France métropolitaine	3 305 800	3 673 400	3 574 300	-2,7	+8,1

* variation par rapport au trimestre précédent, en %.

Source : Pôle emploi-Dares, STMT, traitements Dares.

** variation par rapport au même trimestre de l'année précédente, en %.

En raison de la gestion des arrondis, les totaux peuvent très légèrement différer de la somme de leurs sous-totaux.

Demands d'emploi en catégories A, B, C

Données CVS-CJO

	Effectif			Évolution (en %) sur	
	4e trim. 2019	3e trim. 2020	4e trim. 2020	un trimestre *	un an **
Hauts-de-France	566 440	588 280	577 370	-1,9	+1,9
Aisne	53 860	56 410	55 480	-1,6	+3,0
Nord	259 230	268 090	263 450	-1,7	+1,6
Oise	67 020	71 540	70 060	-2,1	+4,5
Pas-de-Calais	133 260	137 100	134 350	-2,0	+0,8
Somme	53 070	55 130	54 020	-2,0	+1,8
France métropolitaine	5 448 500	5 783 800	5 710 600	-1,3	+4,8

* variation par rapport au trimestre précédent, en %.

Source : Pôle emploi-Dares, STMT, traitements Dares.

** variation par rapport au même trimestre de l'année précédente, en %.

En raison de la gestion des arrondis, les totaux peuvent très légèrement différer de la somme de leurs sous-totaux.

DEMANDEURS D'EMPLOI EN CATÉGORIE A, DANS LES HAUTS-DE-FRANCE

Dans les Hauts-de-France, sur un trimestre, le nombre de demandeurs d'emploi en catégorie A diminue de 4,7 % pour les hommes (+3,6 % sur un an) et de 4,7 % pour les femmes (+1,2 % sur un an).

Sur un trimestre, le nombre de demandeurs d'emploi en catégorie A diminue dans les Hauts-de-France de 8,1 % pour les moins de 25 ans (+1,2 % sur un an), de 5,0 % pour ceux âgés de 25 à 49 ans (+2,7 % sur un an) et de 1,8 % pour ceux âgés de 50 ans ou plus (+2,9 % sur un an).

Demands d'emploi en catégorie A par sexe et âge

Données CVS-CJO

	Effectif			Évolution (en %) sur	
	4e trim. 2019	3e trim. 2020	4e trim. 2020	un trimestre *	un an **
Hommes	186 280	202 630	193 040	-4,7	+3,6
Femmes	168 490	179 030	170 550	-4,7	+1,2
Moins de 25 ans	57 590	63 410	58 260	-8,1	+1,2
Hommes	30 180	33 900	31 010	-8,5	+2,8
Femmes	27 420	29 510	27 240	-7,7	-0,7
Entre 25 et 49 ans	209 010	225 860	214 640	-5,0	+2,7
Hommes	109 210	119 480	113 610	-4,9	+4,0
Femmes	99 800	106 380	101 020	-5,0	+1,2
50 ans ou plus	88 170	92 390	90 690	-1,8	+2,9
Hommes	46 890	49 250	48 410	-1,7	+3,2
Femmes	41 280	43 140	42 280	-2,0	+2,4
Hauts-de-France	354 770	381 660	363 590	-4,7	+2,5

* variation par rapport au trimestre précédent, en %.

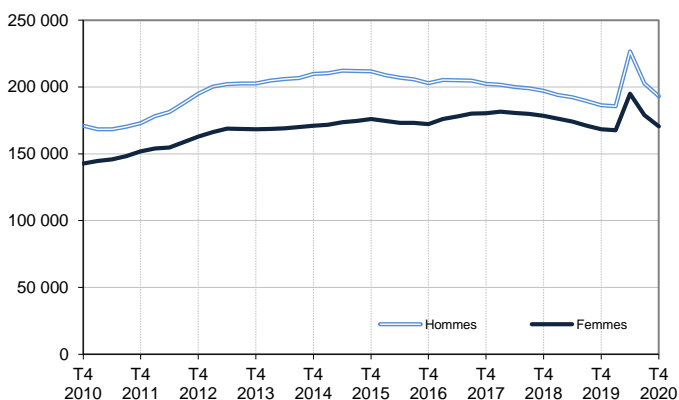
** variation par rapport au même trimestre de l'année précédente, en %.

Source : Pôle emploi-Dares, STMT, traitements Dares.

En raison de la gestion des arrondis, les totaux peuvent très légèrement différer de la somme de leurs sous-totaux.

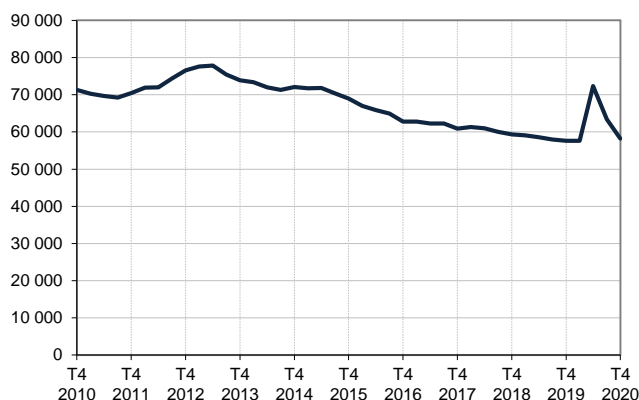
Catégorie A, par sexe

Données CVS-CJO



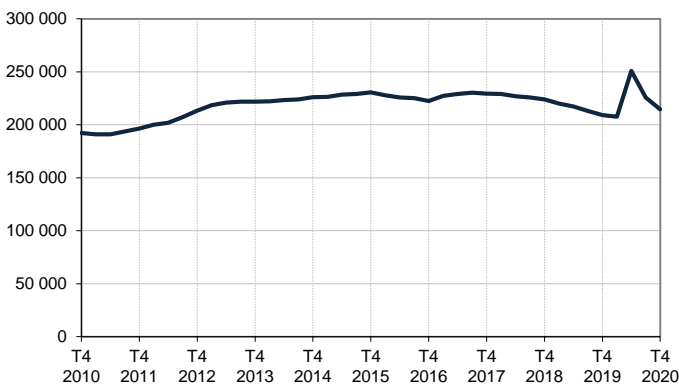
Catégorie A, moins de 25 ans

Données CVS-CJO



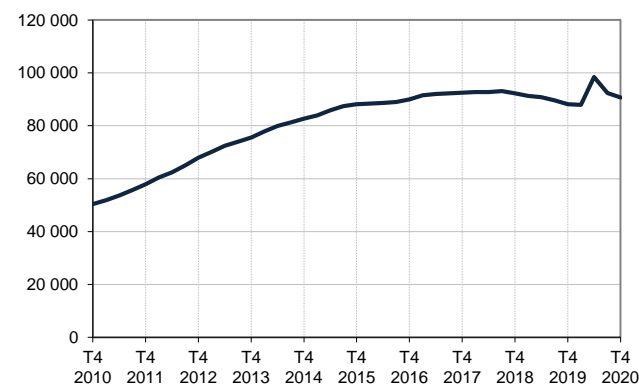
Catégorie A, entre 25 et 49 ans

Données CVS-CJO



Catégorie A, 50 ans ou plus

Données CVS-CJO



Champ : Hauts-de-France.

Source : Pôle emploi-Dares, STMT, traitements Dares.

DEMANDEURS D'EMPLOI EN CATÉGORIES A, B, C, DANS LES HAUTS-DE-FRANCE

Dans les Hauts-de-France, sur un trimestre, le nombre de demandeurs d'emploi en catégories A, B, C diminue de 2,1 % pour les hommes (+2,8 % sur un an) et de 1,6 % pour les femmes (+1,1 % sur un an).

Sur un trimestre, le nombre de demandeurs d'emploi en catégories A, B, C diminue dans les Hauts-de-France de 4,4 % pour les moins de 25 ans (+1,6 % sur un an), de 1,7 % pour ceux âgés de 25 à 49 ans (+2,0 % sur un an) et de 0,5 % pour ceux âgés de 50 ans ou plus (+2,0 % sur un an).

Demands d'emploi en catégories A, B, C par sexe et âge

Données CVS-CJO

	Effectif			Évolution (en %) sur	
	4e trim. 2019	3e trim. 2020	4e trim. 2020	un trimestre *	un an **
Hommes	280 910	295 060	288 840	-2,1	+2,8
Femmes	285 530	293 220	288 530	-1,6	+1,1
Moins de 25 ans	88 300	93 870	89 700	-4,4	+1,6
Hommes	45 310	49 260	46 860	-4,9	+3,4
Femmes	43 000	44 610	42 840	-4,0	-0,4
Entre 25 et 49 ans	343 910	356 800	350 760	-1,7	+2,0
Hommes	171 660	180 080	176 580	-1,9	+2,9
Femmes	172 250	176 730	174 180	-1,4	+1,1
50 ans ou plus	134 230	137 610	136 900	-0,5	+2,0
Hommes	63 940	65 720	65 400	-0,5	+2,3
Femmes	70 290	71 880	71 500	-0,5	+1,7
Hauts-de-France	566 440	588 280	577 370	-1,9	+1,9

* variation par rapport au trimestre précédent, en %.

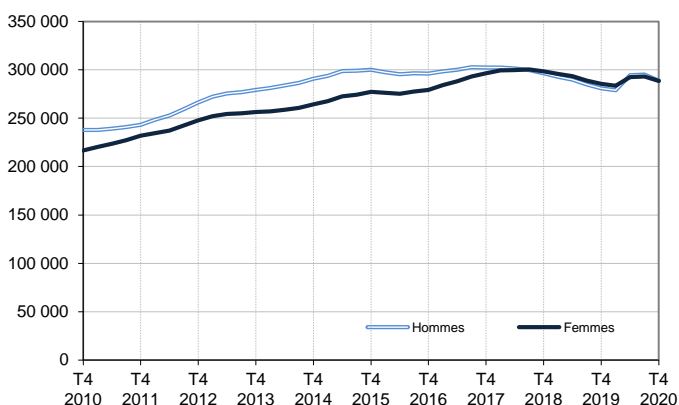
Source : Pôle emploi-Dares, STMT, traitements Dares.

** variation par rapport au même trimestre de l'année précédente, en %.

En raison de la gestion des arrondis, les totaux peuvent très légèrement différer de la somme de leurs sous-totaux.

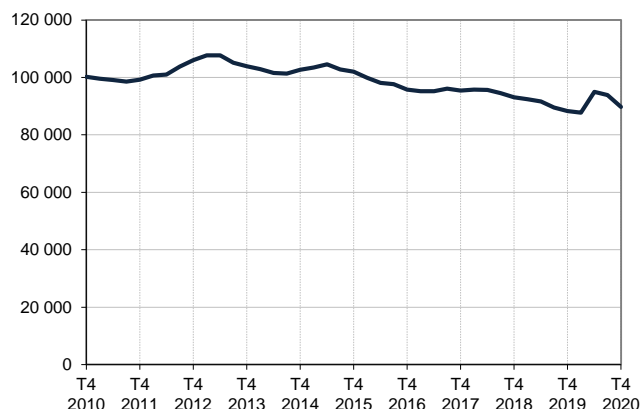
Catégories A, B, C, par sexe

Données CVS-CJO



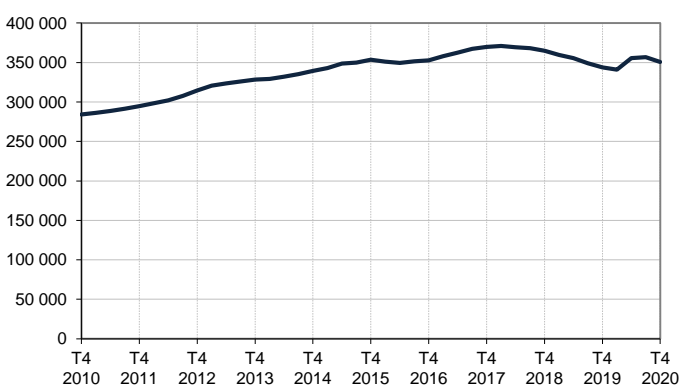
Catégories A, B, C, moins de 25 ans

Données CVS-CJO



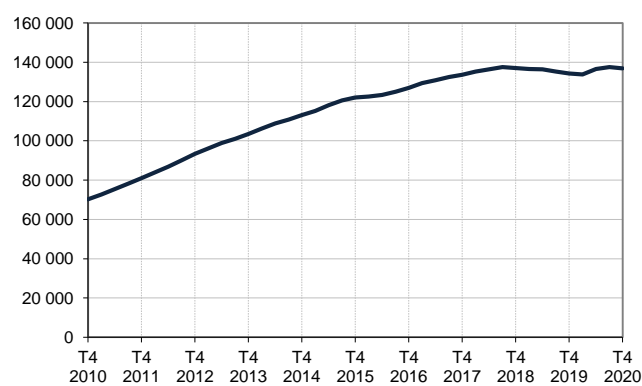
Catégories A, B, C, entre 25 et 49 ans

Données CVS-CJO



Catégories A, B, C, 50 ans ou plus

Données CVS-CJO



Champ : Hauts-de-France.

Source : Pôle emploi-Dares, STMT, traitements Dares.

ANCIENNETÉ D'INSCRIPTION EN CATÉGORIES A, B, C DES DEMANDEURS D'EMPLOI, DANS LES HAUTS-DE-FRANCE

Dans les Hauts-de-France, le nombre de demandeurs d'emploi inscrits en catégories A, B, C depuis un an ou plus augmente de 0,6 % sur un trimestre (+5,6 % sur un an) tandis que celui des inscrits depuis moins d'un an recule de 4,4 % (-1,8 % sur un an).

L'ancienneté en catégories A, B, C est mesurée par le nombre de jours où le demandeur d'emploi a été inscrit, de façon continue, en catégories A, B, C. Une sortie d'un jour de ces catégories réinitialise l'ancienneté. D'autres indicateurs, tel que le nombre de personnes inscrites en catégorie A un certain nombre de mois sur une période donnée, peuvent éclairer d'autres dimensions de l'ancienneté ou de la récurrence sur les listes de Pôle emploi dans ces catégories.

Ancienneté en catégories A, B, C des demandeurs d'emploi

Données CVS-CJO

	Effectif			Évolution (en % et point) sur	
	4e trim. 2019	3e trim. 2020	4e trim. 2020	un trimestre *	un an **
Hauts-de-France					
Inscrits depuis moins de 1 an	280 070	287 670	274 940	-4,4	-1,8
Inscrits depuis 1 an ou plus	286 380	300 610	302 430	+0,6	+5,6
De 1 an à moins de 2 ans	111 230	119 120	121 600	+2,1	+9,3
De 2 ans à moins de 3 ans	64 970	63 450	61 260	-3,5	-5,7
3 ans ou plus	110 170	118 040	119 570	+1,3	+8,5
Demandeurs d'emploi en catégories A, B, C	566 440	588 280	577 370	-1,9	+1,9
Part des demandeurs d'emploi inscrits depuis 1 an ou plus	50,6 %	51,1 %	52,4 %	+1,3 pt	+1,8 pt
France métropolitaine					
Demandeurs d'emploi inscrits depuis 1 an ou plus	2 584 600	2 766 800	2 819 700	+1,9	+9,1
Part des demandeurs d'emploi inscrits depuis 1 an ou plus	47,4 %	47,8 %	49,4 %	+1,6 pt	+2,0 pt

* variation par rapport au trimestre précédent, en %.

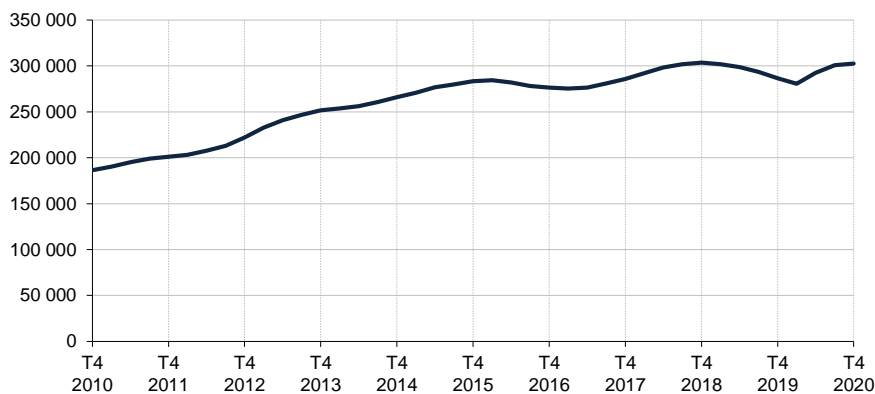
Source : Pôle emploi-Dares, STMT, traitements Dares.

** variation par rapport au même trimestre de l'année précédente, en %.

En raison de la gestion des arrondis, les totaux peuvent très légèrement différer de la somme de leurs sous-totaux.

Demandeurs d'emploi inscrits depuis un an ou plus en catégories A, B, C

Données CVS-CJO



Champ : Hauts-de-France.

Source : Pôle emploi-Dares, STMT, traitements Dares.

ENTRÉES ET SORTIES DE CATÉGORIES A, B, C, DANS LES HAUTS-DE-FRANCE

Dans les Hauts-de-France, le nombre moyen d'entrées en catégories A, B, C au quatrième trimestre 2020 augmente de 1,8 % par rapport au trimestre précédent (-5,9 % sur un an).

Au quatrième trimestre 2020, les entrées pour fin de contrat (-9,2 %), rupture conventionnelle (-3,1 %), première entrée sur le marché du travail (-7,5 %), retour d'inactivité (-0,5 %), autres motifs (-3,4 %) et motif indéterminé (-5,3 %) sont en baisse. Les entrées pour démission sont stables. Les entrées pour fin de mission d'intérim (+16,2 %), licenciement économique (+7,6 %), autre licenciement (+6,6 %) et réinscription rapide (+28,7 %) sont en hausse.

Dans les Hauts-de-France, le nombre moyen de sorties de catégories A, B, C au quatrième trimestre 2020 diminue de 1,0 % par rapport au trimestre précédent (-5,3 % sur un an).

Au quatrième trimestre 2020, les sorties pour reprise d'emploi déclarée (-1,2 %), entrée en stage ou en formation (-17,8 %) et cessation d'inscription pour défaut d'actualisation (-3,5 %) sont en baisse. Les sorties pour arrêt de recherche (+8,2 %), radiation administrative (+44,5 %) et autres cas (+2,4 %) sont en hausse.

Suite à la refonte des motifs d'inscription à Pôle emploi (voir [note](#)), les données sur les entrées en catégories A,B,C par motif sont révisées et ne sont pas comparables avec celles publiées avant avril 2018.

Entrées en catégories A, B, C par motif

Données CVS-CJO

	Nombre moyen d'entrées 4e trim. 2020	Répartition des motifs (en %)	Évolution trimestrielle * (en %)	Évolution annuelle ** (en %)
Hauts-de-France				
Fin de contrat	7 290	15,3	-9,2	-12,6
Fin de mission d'intérim	2 580	5,4	+16,2	-12,2
Démission	1 370	2,9	0,0	-8,1
Rupture conventionnelle	2 480	5,2	-3,1	+7,4
Licenciement économique	850	1,8	+7,6	+18,1
Autre licenciement	2 900	6,1	+6,6	0,0
Première entrée sur le marché du travail ⁽¹⁾	4 300	9,0	-7,5	-5,9
Retour d'inactivité ⁽²⁾	9 530	20,0	-0,5	+1,9
Réinscription rapide ⁽³⁾	8 260	17,3	+28,7	-5,3
Autres motifs ⁽⁴⁾	2 860	6,0	-3,4	-12,8
Motif indéterminé	5 230	11,0	-5,3	-13,1
Entrées en catégories A, B, C	47 660	100,0	+1,8	-5,9
France métropolitaine	489 600		+0,3	-5,2

* variation par rapport au trimestre précédent, en %.

** variation par rapport au même trimestre de l'année précédente, en %.

(1) Inscription à Pôle emploi d'une personne qui se présente pour la première fois sur le marché du travail, notamment lorsqu'elle vient d'achever ses études ou lorsqu'elle était auparavant inactive.

(2) Recherche d'un emploi après une période d'inactivité, fin de maladie ou de maternité, fin de formation.

(3) Réinscription après une sortie de courte durée (suite à un défaut d'actualisation, une radiation administrative, une période d'inactivité...).

(4) Fin d'activité non salariée, retour en France, recherche d'un autre emploi.

En raison de la gestion des arrondis, les totaux peuvent très légèrement différer de la somme de leurs sous-totaux.

Sorties de catégories A, B, C par motif

Données CVS-CJO

	Nombre moyen de sorties 4e trim. 2020	Répartition des motifs (en %)	Évolution trimestrielle * (en %)	Évolution annuelle ** (en %)
Hauts-de-France				
Reprise d'emploi déclarée ⁽¹⁾	9 220	18,4	-1,2	-1,8
Entrée en stage ou en formation	7 730	15,4	-17,8	+7,2
Arrêt de recherche (maternité, maladie, retraite, ...)	4 490	8,9	+8,2	-4,5
<i>Dont maladie</i>	2 170	4,3	+1,9	-4,0
Cessation d'inscription pour défaut d'actualisation	20 330	40,5	-3,5	-10,8
Radiation administrative	5 030	10,0	+44,5	-9,0
Autres cas ⁽²⁾	3 430	6,8	+2,4	0,0
Sorties de catégories A, B, C	50 240	100,0	-1,0	-5,3
France métropolitaine	500 000		-4,3	-6,8

* variation par rapport au trimestre précédent, en %.

** variation par rapport au même trimestre de l'année précédente, en %.

(1) Uniquement celles connues de Pôle emploi.

(2) Déménagement, titre de séjour non valide, absence du lieu de résidence supérieure à 35 jours, etc.

En raison de la gestion des arrondis, les totaux peuvent très légèrement différer de la somme de leurs sous-totaux.

Source : Pôle emploi-Dares, STMT, traitements Dares.

SOURCE, DÉFINITIONS ET MÉTHODE

Source : la Statistique du marché du travail (STMT)

La Statistique du marché du travail (STMT) est une source statistique exhaustive issue des fichiers de gestion de Pôle emploi. Elle porte sur tous les demandeurs d'emploi inscrits, entrés ou sortis des listes un mois donné.

La correction des variations saisonnières et des effets des jours ouvrables (CVS-CJO) permet de rendre les évolutions pertinentes pour l'analyse conjoncturelle. Les coefficients de correction des variations saisonnières et des jours ouvrables sont estimés une fois par an pour la 1^{ère} publication de l'année. Lorsque ces coefficients sont réestimés, les séries CVS-CJO sont révisées sur tout leur historique. La prochaine campagne d'actualisation des coefficients aura lieu en avril 2020.

Depuis 2018, la publication commune Dares-Pôle Emploi est trimestrielle et présente la moyenne sur le trimestre passé du nombre de demandeurs d'emploi inscrits, ainsi que les flux d'entrées et de sorties. Cette refonte de la publication vise à mettre l'accent sur les évolutions tendanciennes de ces statistiques plutôt que sur leurs variations au mois le mois, qui sont très volatiles et parfois difficiles à interpréter.

Dans toute la publication, les résultats présentés sont des moyennes trimestrielles. La moyenne trimestrielle correspond à la somme des effectifs ou des flux pour les trois mois du trimestre considéré, divisée par trois. En raison de la gestion des arrondis, les totaux peuvent très légèrement différer de la somme de leurs sous-totaux.

Une [documentation méthodologique](#) présente plus en détail la STMT.

Le Fichier historique statistique (FHS) est une autre source statistique sur les demandeurs d'emploi issue des fichiers de gestion de Pôle emploi. Elle comporte tous les épisodes d'inscription sur une période de 10 ans. Les statistiques produites à partir de la STMT et du FHS peuvent différer en raison de différences dans la constitution des deux sources. En particulier la façon dont sont traités les événements enregistrés avec retard et les sorties de courte durée sont traités dans les deux sources est à l'origine d'écart. Des [séries brutes sur les demandeurs d'emploi issues FHS](#), au niveau national, sont publiées chaque année.

Demandeurs d'emploi : définition et différence avec les chômeurs au sens du BIT

Les demandeurs d'emploi sont des personnes qui sont inscrites à Pôle emploi. Conformément aux recommandations du rapport du Cnis sur la définition d'indicateurs en matière d'emploi, de chômage, de sous-emploi et de précarité de l'emploi (septembre 2008), la Dares et Pôle emploi présentent depuis 2009, à des fins d'analyse statistique les données sur les demandeurs d'emploi inscrits à Pôle emploi selon les catégories suivantes :

- catégorie A : demandeurs d'emploi tenus de rechercher un emploi, sans emploi ;
- catégorie B : demandeurs d'emploi tenus de rechercher un emploi, ayant exercé une activité réduite courte (de 78 heures ou moins sur un mois) ;
- catégorie C : demandeurs d'emploi tenus de rechercher un emploi, ayant exercé une activité réduite longue (de plus de 78 heures sur un mois) ;
- catégorie D : demandeurs d'emploi non tenus de rechercher un emploi (en raison d'une formation, d'une maladie...) y compris les demandeurs d'emploi en contrat de sécurisation professionnelle (CSP), sans emploi ;
- catégorie E : demandeurs d'emploi non tenus de rechercher un emploi, en emploi (par exemple, bénéficiaires de contrats aidés, créateurs d'entreprise).

Est chômeur au sens du BIT toute personne de 15 ans ou plus qui (i) n'a pas travaillé au moins une heure pendant une semaine de référence, (ii) est disponible pour prendre un emploi dans les 15 jours et (iii) a recherché activement un emploi dans le mois précédent ou en a trouvé un qui commence dans les trois mois. Le chômage au sens du BIT est mesuré par l'enquête Emploi de l'Insee.

L'inscription à Pôle emploi en catégorie A et le chômage au sens du BIT sont deux réalités proches, mais qui ne se recouvrent pas (voir [documentation](#)).

Interprétation des séries CVS-CJO sur les demandeurs d'emploi

Les données STMT étant exhaustives, il n'existe pas, comme pour des données d'enquête, d'incertitude liée à l'échantillonnage. Les variations des séries CVS issues de la STMT peuvent résulter soit de la tendance de moyen terme, principalement liée aux évolutions du marché du travail et à la conjoncture économique, soit de chocs ponctuels, dont les sources peuvent être variées (variations dans la gestion des listes de demandeurs d'emploi par Pôle emploi ou dans les comportements d'inscription, chocs ponctuels du marché du travail, imprécisions dans l'estimation des corrections des variations saisonnières, ...). Parmi ces chocs ponctuels figurent aussi des incidents et changements de procédure dont certains ont pu avoir un impact significatif sur les séries de demandeurs d'emploi. Un [document](#) présente les principaux événements et leurs impacts.

Une [documentation](#) fournit des éléments d'aide à l'interprétation des séries sur les demandeurs d'emploi.

Pour en savoir plus

[\[1\] Dares, Pôle emploi, publications sur les demandeurs d'emploi inscrits à Pôle emploi en France métropolitaine](#)

[\[2\] Dares, les séries régionales, départementales et par zone d'emploi.](#)