

## DEMANDEURS D'EMPLOI INSCRITS À PÔLE EMPLOI DANS LES HAUTS-DE-FRANCE AU TROISIÈME TRIMESTRE 2022

Au troisième trimestre 2022, dans les Hauts-de-France, le nombre de demandeurs d'emploi tenus de rechercher un emploi et sans activité (catégorie A) s'établit en moyenne sur le trimestre à 299 470. Ce nombre baisse de 1,9 % sur le trimestre (soit -5 940 personnes) et de 12,9 % sur un an.

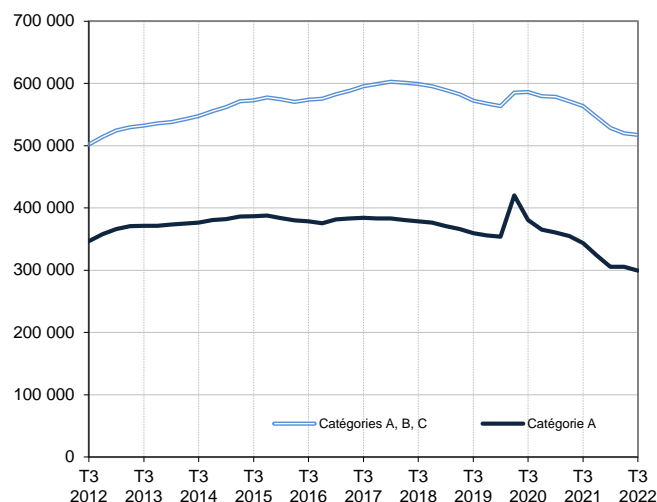
En France métropolitaine, ce nombre est stable ce trimestre (-11,2 % sur un an).

Dans les Hauts-de-France, le nombre de demandeurs d'emploi tenus de rechercher un emploi, ayant ou non exercé une activité (catégories A, B, C) s'établit en moyenne à 517 550 au troisième trimestre 2022. Ce nombre baisse de 0,4 % sur le trimestre (soit -2 300 personnes) et de 8,2 % sur un an.

En France métropolitaine, ce nombre est stable ce trimestre (-7,3 % sur un an).

### Demands d'emploi en catégories A et A, B, C dans les Hauts-de-France

Données corrigées des variations saisonnières et des jours ouvrables (CVS-CJO)



Source : Pôle emploi-Dares, STMT, traitements Dares.

### Demands d'emploi par catégorie

Données CVS-CJO

	Effectif			Évolution (en %) sur	
	3e trim. 2021	2e trim. 2022	3e trim. 2022	un trimestre *	un an **
<b>Hauts-de-France</b>					
Inscrits tenus de rechercher un emploi, sans emploi (catégorie A)	343 810	305 410	<b>299 470</b>	-1,9	-12,9
Inscrits tenus de rechercher un emploi, en activité réduite courte (catégorie B)	67 980	66 600	<b>71 870</b>	+7,9	+5,7
Inscrits tenus de rechercher un emploi, en activité réduite longue (catégorie C)	152 150	147 840	<b>146 220</b>	-1,1	-3,9
<b>Ensemble des inscrits tenus de rechercher un emploi (catégories A, B, C)</b>	<b>563 940</b>	<b>519 850</b>	<b>517 550</b>	<b>-0,4</b>	<b>-8,2</b>
Inscrits non tenus de rechercher un emploi, sans emploi (catégorie D)	39 610	40 490	<b>40 250</b>	-0,6	+1,6
Inscrits non tenus de rechercher un emploi, en emploi (catégorie E)	31 200	33 430	<b>33 250</b>	-0,5	+6,6
<b>Ensemble des inscrits (catégories A, B, C, D, E)</b>	<b>634 740</b>	<b>593 770</b>	<b>591 060</b>	<b>-0,5</b>	<b>-6,9</b>
<b>France métropolitaine</b>					
Inscrits tenus de rechercher un emploi, sans emploi (catégorie A)	3 317 300	2 944 700	<b>2 946 100</b>	0,0	-11,2
Inscrits tenus de rechercher un emploi, en activité réduite courte (catégorie B)	734 400	711 300	<b>750 600</b>	+5,5	+2,2
Inscrits tenus de rechercher un emploi, en activité réduite longue (catégorie C)	1 507 500	1 496 200	<b>1 456 300</b>	-2,7	-3,4
<b>Ensemble des inscrits tenus de rechercher un emploi (catégories A, B, C)</b>	<b>5 559 200</b>	<b>5 152 100</b>	<b>5 153 000</b>	<b>0,0</b>	<b>-7,3</b>
Inscrits non tenus de rechercher un emploi, sans emploi (catégorie D)	378 300	349 000	<b>362 000</b>	+3,7	-4,3
Inscrits non tenus de rechercher un emploi, en emploi (catégorie E)	356 900	367 300	<b>368 000</b>	+0,2	+3,1
<b>Ensemble des inscrits (catégories A, B, C, D, E)</b>	<b>6 294 500</b>	<b>5 868 400</b>	<b>5 883 000</b>	<b>+0,2</b>	<b>-6,5</b>

\* variation par rapport au trimestre précédent, en %.

\*\* variation par rapport au même trimestre de l'année précédente, en %.

Source : Pôle emploi-Dares, STMT, traitements Dares.

En raison de la gestion des arrondis, les totaux peuvent très légèrement différer de la somme de leurs sous-totaux.

La situation des demandeurs d'emploi vis-à-vis des catégories (A, B, C, D et E) est déterminée à la fin de chaque mois. Dans cette publication les nombres de demandeurs d'emploi pour chaque catégorie sont obtenus en faisant la moyenne sur le trimestre.

Une [documentation](#) fournit des éléments d'aide à l'interprétation des séries sur les demandeurs d'emploi.

Les données publiées concernent les demandeurs d'emploi inscrits à Pôle emploi. La notion de demandeurs d'emploi est différente de celle de chômeurs au sens du Bureau international du travail (BIT). Au-delà des évolutions du marché du travail, différents facteurs peuvent davantage affecter les données relatives aux demandeurs d'emploi : modifications des règles d'indemnisation ou d'accompagnement des demandeurs d'emploi, changements de procédure, incidents. Un [document](#) présente les principaux changements de procédure et incidents ayant affecté les statistiques de demandeurs d'emploi depuis 2011.

L'ensemble des définitions et concepts figurent dans la [documentation méthodologique](#) en ligne.

## DEMANDEURS D'EMPLOI PAR DÉPARTEMENT

Au troisième trimestre 2022, dans les Hauts-de-France, les évolutions du nombre de demandeurs d'emploi en catégorie A sur le trimestre se situent entre -2,3 % dans le Pas-de-Calais et -1,7 % dans l'Aisne. Sur un an, elles se situent entre -14,5 % dans le Pas-de-Calais et -12,2 % dans le Nord et dans l'Oise.

Les évolutions du nombre de demandeurs d'emploi en catégories A, B, C se situent entre -1,1 % dans l'Aisne et -0,2 % dans le Nord et dans l'Oise, sur un trimestre. Sur un an, elles se situent entre -9,6 % dans le Pas-de-Calais et -7,6 % dans le Nord.

### Demands d'emploi en catégorie A

Données CVS-CJO

	Effectif			Évolution (en %) sur	
	3e trim. 2021	2e trim. 2022	3e trim. 2022	un trimestre *	un an **
<b>Hauts-de-France</b>	<b>343 810</b>	<b>305 410</b>	<b>299 470</b>	<b>-1,9</b>	<b>-12,9</b>
Aisne	34 290	30 360	<b>29 840</b>	-1,7	-13,0
Nord	162 620	145 370	<b>142 790</b>	-1,8	-12,2
Oise	41 020	36 830	<b>36 020</b>	-2,2	-12,2
Pas-de-Calais	74 990	65 600	<b>64 080</b>	-2,3	-14,5
Somme	30 890	27 250	<b>26 740</b>	-1,9	-13,4
<b>France métropolitaine</b>	<b>3 317 300</b>	<b>2 944 700</b>	<b>2 946 100</b>	<b>0,0</b>	<b>-11,2</b>

\* variation par rapport au trimestre précédent, en %.

Source : Pôle emploi-Dares, STMT, traitements Dares.

\*\* variation par rapport au même trimestre de l'année précédente, en %.

En raison de la gestion des arrondis, les totaux peuvent très légèrement différer de la somme de leurs sous-totaux.

### Demands d'emploi en catégories A, B, C

Données CVS-CJO

	Effectif			Évolution (en %) sur	
	3e trim. 2021	2e trim. 2022	3e trim. 2022	un trimestre *	un an **
<b>Hauts-de-France</b>	<b>563 940</b>	<b>519 850</b>	<b>517 550</b>	<b>-0,4</b>	<b>-8,2</b>
Aisne	55 050	50 940	<b>50 400</b>	-1,1	-8,4
Nord	257 040	237 880	<b>237 430</b>	-0,2	-7,6
Oise	68 960	63 800	<b>63 650</b>	-0,2	-7,7
Pas-de-Calais	129 730	118 130	<b>117 270</b>	-0,7	-9,6
Somme	53 160	49 100	<b>48 810</b>	-0,6	-8,2
<b>France métropolitaine</b>	<b>5 559 200</b>	<b>5 152 100</b>	<b>5 153 000</b>	<b>0,0</b>	<b>-7,3</b>

\* variation par rapport au trimestre précédent, en %.

Source : Pôle emploi-Dares, STMT, traitements Dares.

\*\* variation par rapport au même trimestre de l'année précédente, en %.

En raison de la gestion des arrondis, les totaux peuvent très légèrement différer de la somme de leurs sous-totaux.

## DEMANDEURS D'EMPLOI EN CATÉGORIE A, DANS LES HAUTS-DE-FRANCE

Dans les Hauts-de-France, sur un trimestre, le nombre de demandeurs d'emploi en catégorie A diminue de 2,2 % pour les hommes (-14,2 % sur un an) et de 1,6 % pour les femmes (-11,5 % sur un an).

Sur un trimestre, le nombre de demandeurs d'emploi en catégorie A diminue dans les Hauts-de-France de 0,2 % pour les moins de 25 ans (-15,0 % sur un an), de 2,3 % pour ceux âgés de 25 à 49 ans (-13,2 % sur un an) et de 2,2 % pour ceux âgés de 50 ans ou plus (-10,8 % sur un an).

### Demands d'emploi en catégorie A par sexe et âge

Données CVS-CJO

	Effectif			Évolution (en %) sur	
	3e trim. 2021	2e trim. 2022	3e trim. 2022	un trimestre *	un an **
Hommes	181 270	159 190	<b>155 620</b>	-2,2	-14,2
Femmes	162 540	146 220	<b>143 850</b>	-1,6	-11,5
<b>Moins de 25 ans</b>	<b>55 300</b>	<b>47 140</b>	<b>47 030</b>	<b>-0,2</b>	<b>-15,0</b>
Hommes	29 470	24 980	<b>24 750</b>	-0,9	-16,0
Femmes	25 830	22 160	<b>22 270</b>	+0,5	-13,8
<b>Entre 25 et 49 ans</b>	<b>200 960</b>	<b>178 420</b>	<b>174 360</b>	<b>-2,3</b>	<b>-13,2</b>
Hommes	105 280	91 900	<b>89 390</b>	-2,7	-15,1
Femmes	95 690	86 520	<b>84 980</b>	-1,8	-11,2
<b>50 ans ou plus</b>	<b>87 550</b>	<b>79 850</b>	<b>78 080</b>	<b>-2,2</b>	<b>-10,8</b>
Hommes	46 520	42 320	<b>41 480</b>	-2,0	-10,8
Femmes	41 030	37 530	<b>36 600</b>	-2,5	-10,8
<b>Hauts-de-France</b>	<b>343 810</b>	<b>305 410</b>	<b>299 470</b>	<b>-1,9</b>	<b>-12,9</b>

\* variation par rapport au trimestre précédent, en %.

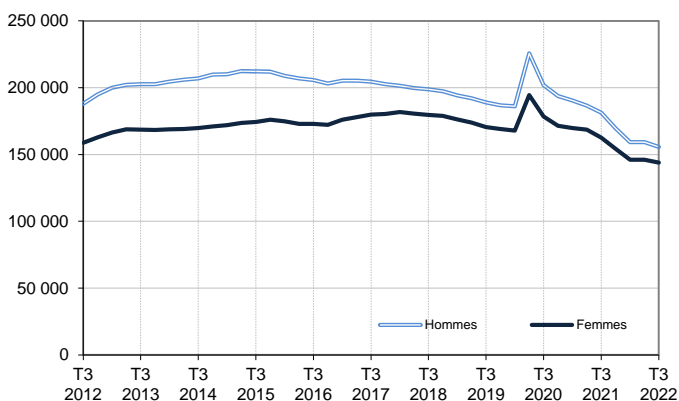
\*\* variation par rapport au même trimestre de l'année précédente, en %.

Source : Pôle emploi-Dares, STMT, traitements Dares.

En raison de la gestion des arrondis, les totaux peuvent très légèrement différer de la somme de leurs sous-totaux.

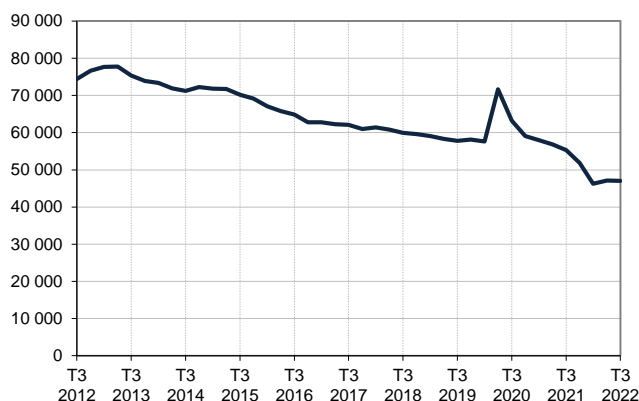
#### Catégorie A, par sexe

Données CVS-CJO



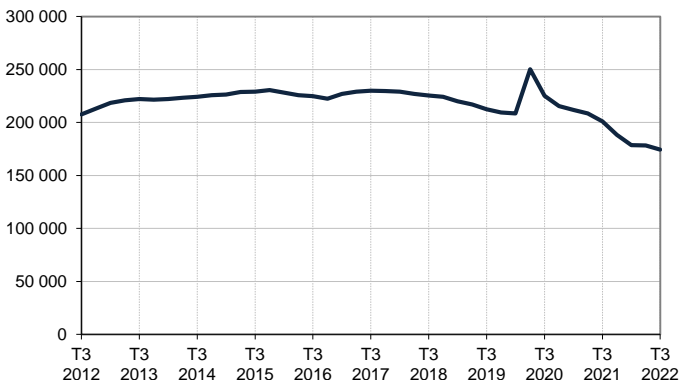
#### Catégorie A, moins de 25 ans

Données CVS-CJO



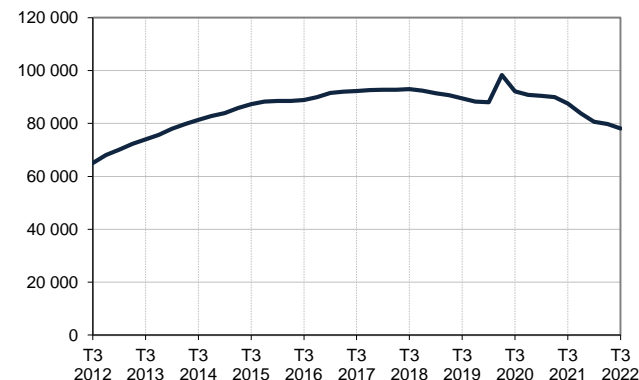
#### Catégorie A, entre 25 et 49 ans

Données CVS-CJO



#### Catégorie A, 50 ans ou plus

Données CVS-CJO



Champ : Hauts-de-France.

Source : Pôle emploi-Dares, STMT, traitements Dares.

## DEMANDEURS D'EMPLOI EN CATÉGORIES A, B, C, DANS LES HAUTS-DE-FRANCE

Dans les Hauts-de-France, sur un trimestre, le nombre de demandeurs d'emploi en catégories A, B, C diminue de 0,7 % pour les hommes (-9,3 % sur un an) et de 0,2 % pour les femmes (-7,1 % sur un an).

Sur un trimestre, le nombre de demandeurs d'emploi en catégories A, B, C augmente dans les Hauts-de-France de 1,1 % pour les moins de 25 ans (-8,7 % sur un an), recule de 0,7 % pour ceux âgés de 25 à 49 ans (-9,1 % sur un an) et de 0,7 % pour ceux âgés de 50 ans ou plus (-5,8 % sur un an).

### Demands d'emploi en catégories A, B, C par sexe et âge

Données CVS-CJO

	Effectif			Évolution (en %) sur	
	3e trim. 2021	2e trim. 2022	3e trim. 2022	un trimestre *	un an **
Hommes	280 720	256 250	<b>254 480</b>	-0,7	-9,3
Femmes	283 220	263 600	<b>263 070</b>	-0,2	-7,1
<b>Moins de 25 ans</b>	<b>85 860</b>	<b>77 480</b>	<b>78 350</b>	<b>+1,1</b>	<b>-8,7</b>
Hommes	45 030	40 430	<b>40 790</b>	+0,9	-9,4
Femmes	40 830	37 050	<b>37 560</b>	+1,4	-8,0
<b>Entre 25 et 49 ans</b>	<b>341 070</b>	<b>312 340</b>	<b>310 110</b>	<b>-0,7</b>	<b>-9,1</b>
Hommes	170 460	154 120	<b>152 580</b>	-1,0	-10,5
Femmes	170 610	158 230	<b>157 520</b>	-0,4	-7,7
<b>50 ans ou plus</b>	<b>137 010</b>	<b>130 030</b>	<b>129 090</b>	<b>-0,7</b>	<b>-5,8</b>
Hommes	65 230	61 700	<b>61 110</b>	-1,0	-6,3
Femmes	71 780	68 330	<b>67 990</b>	-0,5	-5,3
<b>Hauts-de-France</b>	<b>563 940</b>	<b>519 850</b>	<b>517 550</b>	<b>-0,4</b>	<b>-8,2</b>

\* variation par rapport au trimestre précédent, en %.

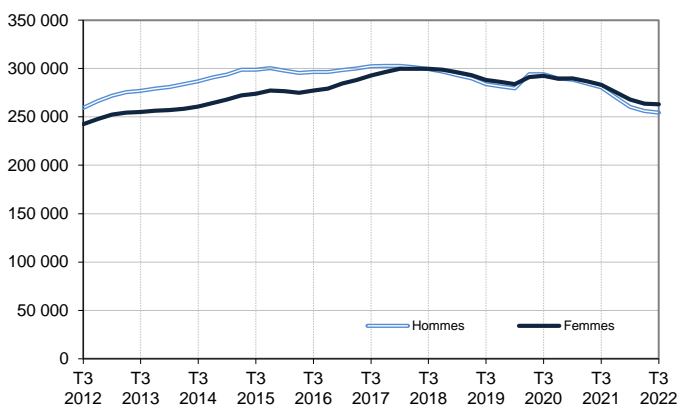
Source : Pôle emploi-Dares, STMT, traitements Dares.

\*\* variation par rapport au même trimestre de l'année précédente, en %.

En raison de la gestion des arrondis, les totaux peuvent très légèrement différer de la somme de leurs sous-totaux.

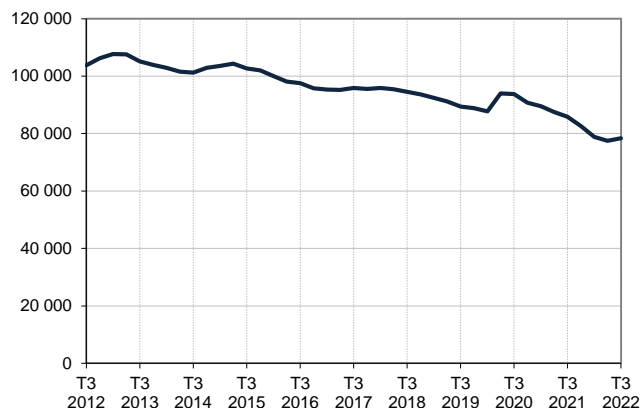
#### Catégories A, B, C, par sexe

Données CVS-CJO



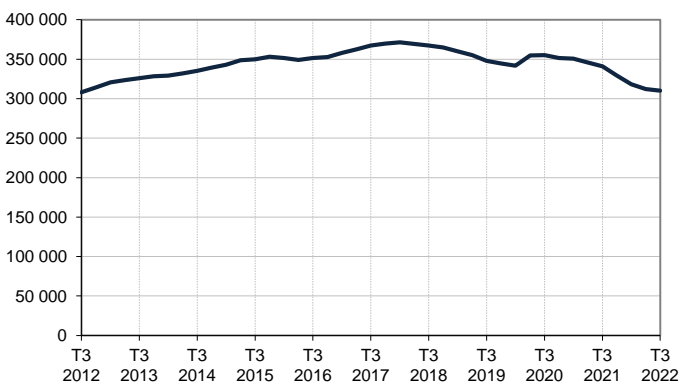
#### Catégories A, B, C, moins de 25 ans

Données CVS-CJO



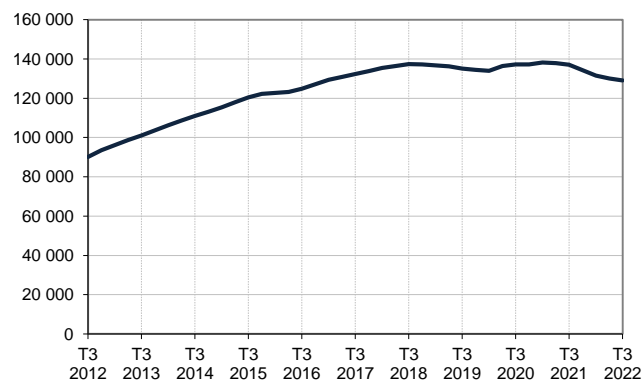
#### Catégories A, B, C, entre 25 et 49 ans

Données CVS-CJO



#### Catégories A, B, C, 50 ans ou plus

Données CVS-CJO



Champ : Hauts-de-France.

Source : Pôle emploi-Dares, STMT, traitements Dares.

## ANCIENNETÉ D'INSCRIPTION EN CATÉGORIES A, B, C DES DEMANDEURS D'EMPLOI, DANS LES HAUTS-DE-FRANCE

Dans les Hauts-de-France, le nombre de demandeurs d'emploi inscrits en catégories A, B, C depuis un an ou plus diminue de 3,2 % sur un trimestre (-15,8 % sur un an) tandis que celui des inscrits depuis moins d'un an progresse de 2,1 % (-0,3 % sur un an).

L'ancienneté en catégories A, B, C est mesurée par le nombre de jours où le demandeur d'emploi a été inscrit, de façon continue, en catégories A, B, C. Une sortie d'un jour de ces catégories réinitialise l'ancienneté. D'autres indicateurs, tel que le nombre de personnes inscrites en catégorie A un certain nombre de mois sur une période donnée, peuvent éclairer d'autres dimensions de l'ancienneté ou de la récurrence sur les listes de Pôle emploi dans ces catégories.

### Ancienneté en catégories A, B, C des demandeurs d'emploi

Données CVS-CJO

	Effectif			Évolution (en % et point) sur	
	3e trim. 2021	2e trim. 2022	3e trim. 2022	un trimestre *	un an **
<b>Hauts-de-France</b>					
Inscrits depuis moins de 1 an	275 600	269 130	<b>274 820</b>	<b>+2,1</b>	<b>-0,3</b>
Inscrits depuis 1 an ou plus	288 340	250 730	<b>242 730</b>	<b>-3,2</b>	<b>-15,8</b>
De 1 an à moins de 2 ans	110 060	92 820	<b>93 410</b>	+0,6	-15,1
De 2 ans à moins de 3 ans	60 650	51 820	<b>46 850</b>	-9,6	-22,8
3 ans ou plus	117 620	106 080	<b>102 470</b>	-3,4	-12,9
<b>Demandeurs d'emploi en catégories A, B, C</b>	<b>563 940</b>	<b>519 850</b>	<b>517 550</b>	<b>-0,4</b>	<b>-8,2</b>
Part des demandeurs d'emploi inscrits depuis 1 an ou plus	51,1 %	48,2 %	<b>46,9 %</b>	-1,3 pt	-4,2 pt
<b>France métropolitaine</b>					
Demandeurs d'emploi inscrits depuis 1 an ou plus	2 766 600	2 423 200	<b>2 369 300</b>	-2,2	-14,4
Part des demandeurs d'emploi inscrits depuis 1 an ou plus	49,8 %	47,0 %	<b>46,0 %</b>	-1,0 pt	-3,8 pt

\* variation par rapport au trimestre précédent, en %.

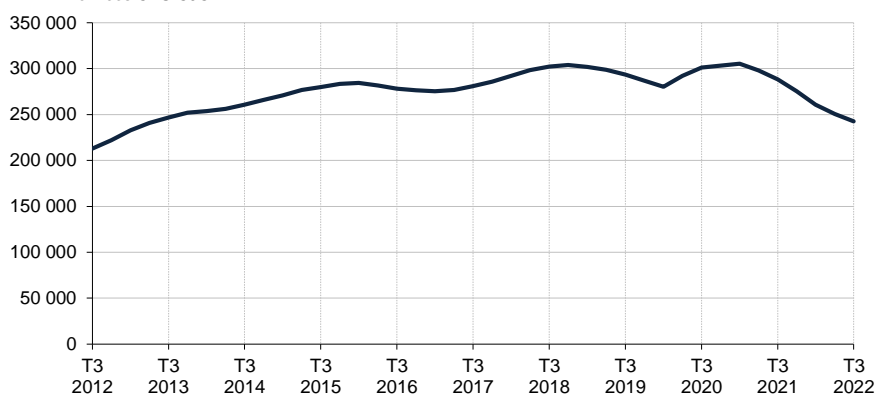
Source : Pôle emploi-Dares, STMT, traitements Dares.

\*\* variation par rapport au même trimestre de l'année précédente, en %.

En raison de la gestion des arrondis, les totaux peuvent très légèrement différer de la somme de leurs sous-totaux.

### Demandeurs d'emploi inscrits depuis un an ou plus en catégories A, B, C

Données CVS-CJO



Champ : Hauts-de-France.

Source : Pôle emploi-Dares, STMT, traitements Dares.

## ENTRÉES ET SORTIES DE CATÉGORIES A, B, C, DANS LES HAUTS-DE-FRANCE

Dans les Hauts-de-France, le nombre moyen d'entrées en catégories A, B, C au troisième trimestre 2022 diminue de 0,9 % par rapport au trimestre précédent (+4,6 % sur un an).

Au troisième trimestre 2022, les entrées pour fin de contrat (-0,5 %), démission (-0,5 %), rupture conventionnelle (-3,8 %), licenciement économique (-14,5 %), autre licenciement (-2,8 %), première entrée sur le marché du travail (-2,5 %), retour d'inactivité (-1,4 %) et motif indéterminé (-3,4 %) sont toutes en baisse. Les entrées pour fin de mission d'intérim (+2,8 %), réinscription rapide (+1,3 %) et autres motifs (+1,9 %) sont en hausse.

Dans les Hauts-de-France, le nombre moyen de sorties de catégories A, B, C au troisième trimestre 2022 diminue de 8,2 % par rapport au trimestre précédent (-3,3 % sur un an).

Au troisième trimestre 2022, les sorties pour reprise d'emploi déclarée (-16,1 %), entrée en stage ou en formation (-10,3 %), arrêt de recherche (-3,9 %), cessation d'inscription pour défaut d'actualisation (-6,9 %) et radiation administrative (-8,6 %) sont en baisse. Les sorties pour autres cas sont stables.

*Suite à la refonte des motifs d'inscription à Pôle emploi (voir [note](#)), les données sur les entrées en catégories A,B,C par motif sont révisées et ne sont pas comparables avec celles publiées avant avril 2018.*

### Entrées en catégories A, B, C par motif

Données CVS-CJO

	Nombre moyen d'entrées 3e trim. 2022	Répartition des motifs (en %)	Évolution trimestrielle * (en %)	Évolution annuelle ** (en %)
<b>Hauts-de-France</b>				
Fin de contrat	8 460	16,4	-0,5	+11,9
Fin de mission d'intérim	3 300	6,4	+2,8	+19,6
Démission	1 980	3,8	-0,5	+17,9
Rupture conventionnelle	2 550	4,9	-3,8	+4,9
Licenciement économique	590	1,1	-14,5	-23,4
Autre licenciement	3 140	6,1	-2,8	+12,9
Première entrée sur le marché du travail <sup>(1)</sup>	3 520	6,8	-2,5	-15,0
Retour d'inactivité <sup>(2)</sup>	10 820	21,0	-1,4	+8,3
Réinscription rapide <sup>(3)</sup>	8 620	16,7	+1,3	-0,3
Autres motifs <sup>(4)</sup>	3 710	7,2	+1,9	+10,1
Motif indéterminé	4 880	9,5	-3,4	-5,8
<b>Entrées en catégories A, B, C</b>	<b>51 580</b>	<b>100,0</b>	<b>-0,9</b>	<b>+4,6</b>
<b>France métropolitaine</b>	<b>518 000</b>		<b>-1,0</b>	<b>+3,2</b>

\* variation par rapport au trimestre précédent, en %.

\*\* variation par rapport au même trimestre de l'année précédente, en %.

(1) Inscription à Pôle emploi d'une personne qui se présente pour la première fois sur le marché du travail, notamment lorsqu'elle vient d'achever ses études ou lorsqu'elle était auparavant inactive.

(2) Recherche d'un emploi après une période d'inactivité, fin de maladie ou de maternité, fin de formation.

(3) Réinscription après une sortie de courte durée (suite à un défaut d'actualisation, une radiation administrative, une période d'inactivité...).

(4) Fin d'activité non salariée, retour en France, recherche d'un autre emploi.

En raison de la gestion des arrondis, les totaux peuvent très légèrement différer de la somme de leurs sous-totaux.

### Sorties de catégories A, B, C par motif

Données CVS-CJO

	Nombre moyen de sorties 3e trim. 2022	Répartition des motifs (en %)	Évolution trimestrielle * (en %)	Évolution annuelle ** (en %)
<b>Hauts-de-France</b>				
Reprise d'emploi déclarée <sup>(1)</sup>	6 310	12,4	-16,1	-38,6
Entrée en stage ou en formation	7 950	15,6	-10,3	-6,8
Arrêt de recherche (maternité, maladie, retraite, ...)	4 630	9,1	-3,9	-0,9
<i>Dont maladie</i>	2 810	5,5	+1,8	+15,6
Cessation d'inscription pour défaut d'actualisation	22 450	44,2	-6,9	+11,7
Radiation administrative	5 970	11,7	-8,6	+5,1
Autres cas <sup>(2)</sup>	3 520	6,9	0,0	+6,7
<b>Sorties de catégories A, B, C</b>	<b>50 830</b>	<b>100,0</b>	<b>-8,2</b>	<b>-3,3</b>
<b>France métropolitaine</b>	<b>515 000</b>		<b>-5,5</b>	<b>-4,9</b>

\* variation par rapport au trimestre précédent, en %.

\*\* variation par rapport au même trimestre de l'année précédente, en %.

(1) Uniquement celles connues de Pôle emploi.

(2) Déménagement, titre de séjour non valide, absence du lieu de résidence supérieure à 35 jours, etc.

En raison de la gestion des arrondis, les totaux peuvent très légèrement différer de la somme de leurs sous-totaux.

Source : Pôle emploi-Dares, STMT, traitements Dares.

## SOURCE, DÉFINITIONS ET MÉTHODE

### Source : la Statistique du marché du travail (STMT)

La Statistique du marché du travail (STMT) est une source statistique exhaustive issue des fichiers de gestion de Pôle emploi. Elle porte sur tous les demandeurs d'emploi inscrits, entrés ou sortis des listes un mois donné.

La correction des variations saisonnières et des effets des jours ouvrables (CVS-CJO) permet de rendre les évolutions pertinentes pour l'analyse conjoncturelle. Les coefficients de correction des variations saisonnières et des jours ouvrables sont estimés une fois par an pour la 1<sup>ère</sup> publication de l'année. Lorsque ces coefficients sont réestimés, les séries CVS-CJO sont révisées sur tout leur historique. La prochaine campagne d'actualisation des coefficients aura lieu en avril 2020.

Depuis 2018, la publication commune Dares-Pôle Emploi est trimestrielle et présente la moyenne sur le trimestre passé du nombre de demandeurs d'emploi inscrits, ainsi que les flux d'entrées et de sorties. Cette refonte de la publication vise à mettre l'accent sur les évolutions tendanciennes de ces statistiques plutôt que sur leurs variations au mois le mois, qui sont très volatiles et parfois difficiles à interpréter.

Dans toute la publication, les résultats présentés sont des moyennes trimestrielles. La moyenne trimestrielle correspond à la somme des effectifs ou des flux pour les trois mois du trimestre considéré, divisée par trois. En raison de la gestion des arrondis, les totaux peuvent très légèrement différer de la somme de leurs sous-totaux.

Une [documentation méthodologique](#) présente plus en détail la STMT.

Le Fichier historique statistique (FHS) est une autre source statistique sur les demandeurs d'emploi issue des fichiers de gestion de Pôle emploi. Elle comporte tous les épisodes d'inscription sur une période de 10 ans. Les statistiques produites à partir de la STMT et du FHS peuvent différer en raison de différences dans la constitution des deux sources. En particulier la façon dont sont traités les événements enregistrés avec retard et les sorties de courte durée sont traités dans les deux sources est à l'origine d'écarts. Des [séries brutes sur les demandeurs d'emploi issues FHS](#), au niveau national, sont publiées chaque année.

### Demandeurs d'emploi : définition et différence avec les chômeurs au sens du BIT

Les demandeurs d'emploi sont des personnes qui sont inscrites à Pôle emploi. Conformément aux recommandations du rapport du Cnis sur la définition d'indicateurs en matière d'emploi, de chômage, de sous-emploi et de précarité de l'emploi (septembre 2008), la Dares et Pôle emploi présentent depuis 2009, à des fins d'analyse statistique les données sur les demandeurs d'emploi inscrits à Pôle emploi selon les catégories suivantes :

- catégorie A : demandeurs d'emploi tenus de rechercher un emploi, sans emploi ;
- catégorie B : demandeurs d'emploi tenus de rechercher un emploi, ayant exercé une activité réduite courte (de 78 heures ou moins sur un mois) ;
- catégorie C : demandeurs d'emploi tenus de rechercher un emploi, ayant exercé une activité réduite longue (de plus de 78 heures sur un mois) ;
- catégorie D : demandeurs d'emploi non tenus de rechercher un emploi (en raison d'une formation, d'une maladie...) y compris les demandeurs d'emploi en contrat de sécurisation professionnelle (CSP), sans emploi ;
- catégorie E : demandeurs d'emploi non tenus de rechercher un emploi, en emploi (par exemple, bénéficiaires de contrats aidés, créateurs d'entreprise).

Est chômeur au sens du BIT toute personne de 15 ans ou plus qui (i) n'a pas travaillé au moins une heure pendant une semaine de référence, (ii) est disponible pour prendre un emploi dans les 15 jours et (iii) a recherché activement un emploi dans le mois précédent ou en a trouvé un qui commence dans les trois mois. Le chômage au sens du BIT est mesuré par l'enquête Emploi de l'Insee.

L'inscription à Pôle emploi en catégorie A et le chômage au sens du BIT sont deux réalités proches, mais qui ne se recouvrent pas (voir [documentation](#)).

### Interprétation des séries CVS-CJO sur les demandeurs d'emploi

Les données STMT étant exhaustives, il n'existe pas, comme pour des données d'enquête, d'incertitude liée à l'échantillonnage. Les variations des séries CVS issues de la STMT peuvent résulter soit de la tendance de moyen terme, principalement liée aux évolutions du marché du travail et à la conjoncture économique, soit de chocs ponctuels, dont les sources peuvent être variées (variations dans la gestion des listes de demandeurs d'emploi par Pôle emploi ou dans les comportements d'inscription, chocs ponctuels du marché du travail, imprécisions dans l'estimation des corrections des variations saisonnières, ...). Parmi ces chocs ponctuels figurent aussi des incidents et changements de procédure dont certains ont pu avoir un impact significatif sur les séries de demandeurs d'emploi. Un [document](#) présente les principaux événements et leurs impacts.

Une [documentation](#) fournit des éléments d'aide à l'interprétation des séries sur les demandeurs d'emploi.

### Pour en savoir plus

[\[1\] Dares, Pôle emploi, publications sur les demandeurs d'emploi inscrits à Pôle emploi en France métropolitaine](#)

[\[2\] Dares, les séries régionales, départementales et par zone d'emploi.](#)