

DEMANDEURS D'EMPLOI INSCRITS À PÔLE EMPLOI DANS LES HAUTS-DE-FRANCE AU TROISIÈME TRIMESTRE 2019

Au troisième trimestre 2019, dans les Hauts-de-France, le nombre de demandeurs d'emploi tenus de rechercher un emploi et sans activité (catégorie A) s'établit en moyenne sur le trimestre à 360 410. Ce nombre baisse de 1,6 % sur le trimestre (soit -5 720 personnes) et de 4,9 % sur un an.

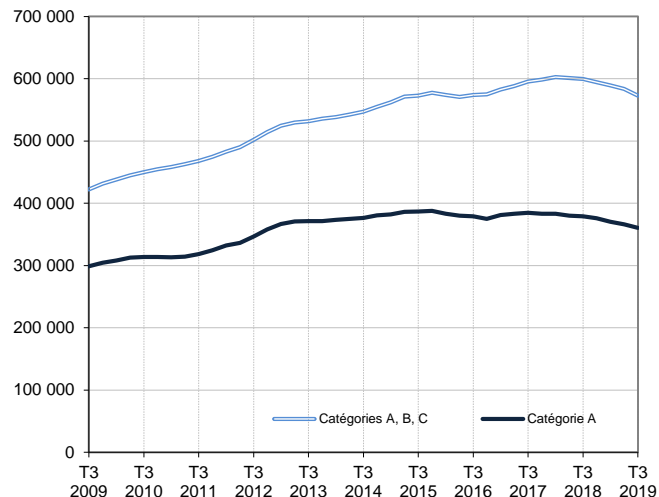
En France métropolitaine, ce nombre baisse de 0,4 % ce trimestre (-2,4 % sur un an).

Dans les Hauts-de-France, le nombre de demandeurs d'emploi tenus de rechercher un emploi, ayant ou non exercé une activité (catégories A, B, C) s'établit en moyenne à 572 960 au troisième trimestre 2019. Ce nombre baisse de 1,9 % sur le trimestre (soit -10 970 personnes) et de 4,5 % sur un an.

En France métropolitaine, ce nombre baisse de 0,9 % ce trimestre (-1,9 % sur un an).

Demandeurs d'emploi en catégories A et A, B, C dans les Hauts-de-France

Données corrigées des variations saisonnières et des jours ouvrables (CVS-CJO)



Source : Pôle emploi-Dares, STMT, traitements Dares.

Demandeurs d'emploi par catégorie

Données CVS-CJO

	Effectif			Évolution (en %) sur	
	3e trim. 2018	2e trim. 2019	3e trim. 2019	un trimestre *	un an **
Hauts-de-France					
Inscrits tenus de rechercher un emploi, sans emploi (catégorie A)	378 920	366 130	360 410	-1,6	-4,9
Inscrits tenus de rechercher un emploi, en activité réduite courte (catégorie B)	74 440	71 260	70 090	-1,6	-5,8
Inscrits tenus de rechercher un emploi, en activité réduite longue (catégorie C)	146 340	146 540	142 460	-2,8	-2,7
Ensemble des inscrits tenus de rechercher un emploi (catégories A, B, C)	599 700	583 930	572 960	-1,9	-4,5
Inscrits non tenus de rechercher un emploi, sans emploi (catégorie D)	28 430	32 150	38 190	+18,8	+34,3
Inscrits non tenus de rechercher un emploi, en emploi (catégorie E)	34 180	34 160	33 860	-0,9	-0,9
Ensemble des inscrits (catégories A, B, C, D, E)	662 310	650 240	645 010	-0,8	-2,6
France métropolitaine					
Inscrits tenus de rechercher un emploi, sans emploi (catégorie A)	3 446 200	3 377 300	3 364 500	-0,4	-2,4
Inscrits tenus de rechercher un emploi, en activité réduite courte (catégorie B)	767 100	746 100	745 300	-0,1	-2,8
Inscrits tenus de rechercher un emploi, en activité réduite longue (catégorie C)	1 425 900	1 456 100	1 420 800	-2,4	-0,4
Ensemble des inscrits tenus de rechercher un emploi (catégories A, B, C)	5 639 200	5 579 500	5 530 600	-0,9	-1,9
Inscrits non tenus de rechercher un emploi, sans emploi (catégorie D)	271 100	285 200	307 800	+7,9	+13,5
Inscrits non tenus de rechercher un emploi, en emploi (catégorie E)	352 800	354 000	358 500	+1,3	+1,6
Ensemble des inscrits (catégories A, B, C, D, E)	6 263 100	6 218 700	6 196 800	-0,4	-1,1

* variation par rapport au trimestre précédent, en %.

** variation par rapport au même trimestre de l'année précédente, en %.

Source : Pôle emploi-Dares, STMT, traitements Dares.

En raison de la gestion des arrondis, les totaux peuvent très légèrement différer de la somme de leurs sous-totaux.

La situation des demandeurs d'emploi vis-à-vis des catégories (A, B, C, D et E) est déterminée à la fin de chaque mois. Dans cette publication les nombres de demandeurs d'emploi pour chaque catégorie sont obtenus en faisant la moyenne sur le trimestre.

Une [documentation](#) fournit des éléments d'aide à l'interprétation des séries sur les demandeurs d'emploi.

Les données publiées concernent les demandeurs d'emploi inscrits à Pôle emploi. La notion de demandeurs d'emploi est différente de celle de chômeurs au sens du Bureau international du travail (BIT). Au-delà des évolutions du marché du travail, différents facteurs peuvent davantage affecter les données relatives aux demandeurs d'emploi : modifications des règles d'indemnisation ou d'accompagnement des demandeurs d'emploi, changements de procédure, incidents. Un [document](#) présente les principaux changements de procédure et incidents ayant affecté les statistiques de demandeurs d'emploi depuis 2011.

L'ensemble des définitions et concepts figurent dans la [documentation méthodologique](#) en ligne.

DEMANDEURS D'EMPLOI PAR DÉPARTEMENT

Au troisième trimestre 2019, dans les Hauts-de-France, les évolutions du nombre de demandeurs d'emploi en catégorie A sur le trimestre se situent entre -2,8 % dans la Somme et -0,9 % dans l'Oise. Sur un an, elles se situent entre -5,5 % dans la Somme et -2,8 % dans l'Aisne.

Les évolutions du nombre de demandeurs d'emploi en catégories A, B, C se situent entre -2,6 % dans la Somme et -1,4 % dans l'Aisne, sur un trimestre. Sur un an, elles se situent entre -5,0 % dans le Nord et -2,7 % dans l'Aisne.

Demands d'emploi en catégorie A

Données CVS-CJO

	Effectif			Évolution (en %) sur	
	3e trim. 2018	2e trim. 2019	3e trim. 2019	un trimestre *	un an **
Hauts-de-France	378 920	366 130	360 410	-1,6	-4,9
Aisne	35 580	35 090	34 570	-1,5	-2,8
Nord	180 180	173 270	170 900	-1,4	-5,2
Oise	43 200	41 800	41 420	-0,9	-4,1
Pas-de-Calais	86 240	83 180	81 630	-1,9	-5,3
Somme	33 730	32 800	31 890	-2,8	-5,5
France métropolitaine	3 446 200	3 377 300	3 364 500	-0,4	-2,4

* variation par rapport au trimestre précédent, en %.

Source : Pôle emploi-Dares, STMT, traitements Dares.

** variation par rapport au même trimestre de l'année précédente, en %.

En raison de la gestion des arrondis, les totaux peuvent très légèrement différer de la somme de leurs sous-totaux.

Demands d'emploi en catégories A, B, C

Données CVS-CJO

	Effectif			Évolution (en %) sur	
	3e trim. 2018	2e trim. 2019	3e trim. 2019	un trimestre *	un an **
Hauts-de-France	599 700	583 930	572 960	-1,9	-4,5
Aisne	56 020	55 310	54 520	-1,4	-2,7
Nord	275 660	267 010	261 970	-1,9	-5,0
Oise	71 190	69 320	68 010	-1,9	-4,5
Pas-de-Calais	140 910	137 050	134 650	-1,8	-4,4
Somme	55 930	55 240	53 820	-2,6	-3,8
France métropolitaine	5 639 200	5 579 500	5 530 600	-0,9	-1,9

* variation par rapport au trimestre précédent, en %.

Source : Pôle emploi-Dares, STMT, traitements Dares.

** variation par rapport au même trimestre de l'année précédente, en %.

En raison de la gestion des arrondis, les totaux peuvent très légèrement différer de la somme de leurs sous-totaux.

DEMANDEURS D'EMPLOI EN CATÉGORIE A, DANS LES HAUTS-DE-FRANCE

Dans les Hauts-de-France, sur un trimestre, le nombre de demandeurs d'emploi en catégorie A diminue de 1,3 % pour les hommes (-4,8 % sur un an) et de 1,8 % pour les femmes (-5,0 % sur un an).

Sur un trimestre, le nombre de demandeurs d'emploi en catégorie A diminue dans les Hauts-de-France de 0,6 % pour les moins de 25 ans (-3,5 % sur un an), de 1,9 % pour ceux âgés de 25 à 49 ans (-5,7 % sur un an) et de 1,4 % pour ceux âgés de 50 ans ou plus (-3,9 % sur un an).

Demandeurs d'emploi en catégorie A par sexe et âge

Données CVS-CJO

	Effectif			Évolution (en %) sur	
	3e trim. 2018	2e trim. 2019	3e trim. 2019	un trimestre *	un an **
Hommes	199 250	192 220	189 630	-1,3	-4,8
Femmes	179 680	173 910	170 780	-1,8	-5,0
Moins de 25 ans	60 200	58 400	58 070	-0,6	-3,5
Hommes	31 570	30 590	30 680	+0,3	-2,8
Femmes	28 630	27 820	27 390	-1,5	-4,3
Entre 25 et 49 ans	225 700	217 030	212 900	-1,9	-5,7
Hommes	118 060	113 540	111 490	-1,8	-5,6
Femmes	107 650	103 490	101 420	-2,0	-5,8
50 ans ou plus	93 020	90 700	89 430	-1,4	-3,9
Hommes	49 620	48 100	47 460	-1,3	-4,4
Femmes	43 400	42 600	41 970	-1,5	-3,3
Hauts-de-France	378 920	366 130	360 410	-1,6	-4,9

* variation par rapport au trimestre précédent, en %.

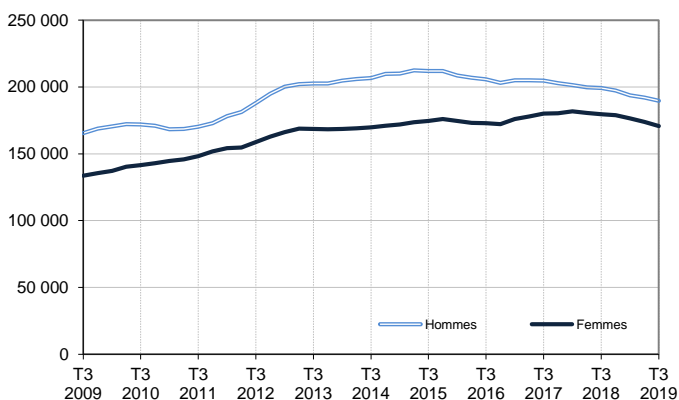
** variation par rapport au même trimestre de l'année précédente, en %.

Source : Pôle emploi-Dares, STMT, traitements Dares.

En raison de la gestion des arrondis, les totaux peuvent très légèrement différer de la somme de leurs sous-totaux.

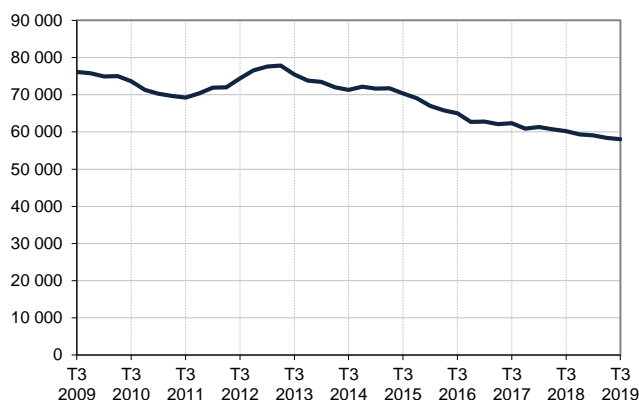
Catégorie A, par sexe

Données CVS-CJO



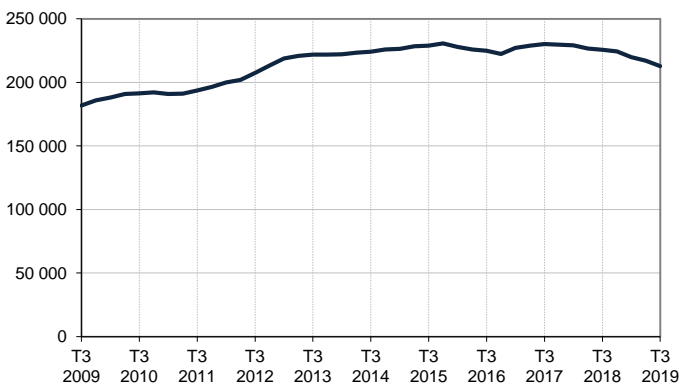
Catégorie A, moins de 25 ans

Données CVS-CJO



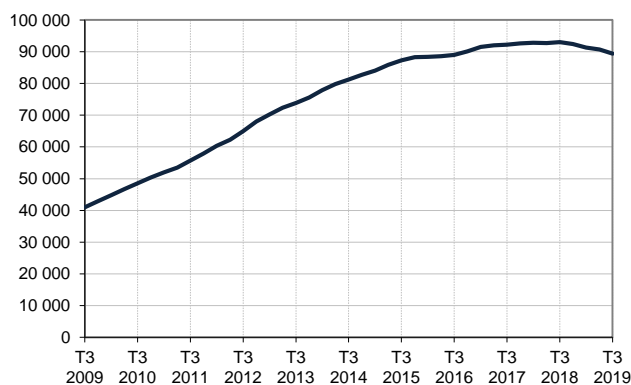
Catégorie A, entre 25 et 49 ans

Données CVS-CJO



Catégorie A, 50 ans ou plus

Données CVS-CJO



Champ : Hauts-de-France.

Source : Pôle emploi-Dares, STMT, traitements Dares.

DEMANDEURS D'EMPLOI EN CATÉGORIES A, B, C, DANS LES HAUTS-DE-FRANCE

Dans les Hauts-de-France, sur un trimestre, le nombre de demandeurs d'emploi en catégories A, B, C diminue de 2,0 % pour les hommes (-5,1 % sur un an) et de 1,7 % pour les femmes (-3,8 % sur un an).

Sur un trimestre, le nombre de demandeurs d'emploi en catégories A, B, C diminue dans les Hauts-de-France de 2,1 % pour les moins de 25 ans (-5,2 % sur un an), de 2,1 % pour ceux âgés de 25 à 49 ans (-5,3 % sur un an) et de 1,0 % pour ceux âgés de 50 ans ou plus (-1,7 % sur un an).

Demands d'emploi en catégories A, B, C par sexe et âge

Données CVS-CJO

	Effectif			Évolution (en %) sur	
	3e trim. 2018	2e trim. 2019	3e trim. 2019	un trimestre *	un an **
Hommes	299 580	290 200	284 330	-2,0	-5,1
Femmes	300 120	293 730	288 630	-1,7	-3,8
Moins de 25 ans	94 700	91 690	89 750	-2,1	-5,2
Hommes	48 510	46 990	46 140	-1,8	-4,9
Femmes	46 190	44 700	43 610	-2,4	-5,6
Entre 25 et 49 ans	367 610	355 850	348 230	-2,1	-5,3
Hommes	185 090	178 140	173 950	-2,4	-6,0
Femmes	182 520	177 700	174 280	-1,9	-4,5
50 ans ou plus	137 390	136 390	134 990	-1,0	-1,7
Hommes	65 990	65 070	64 250	-1,3	-2,6
Femmes	71 400	71 320	70 740	-0,8	-0,9
Hauts-de-France	599 700	583 930	572 960	-1,9	-4,5

* variation par rapport au trimestre précédent, en %.

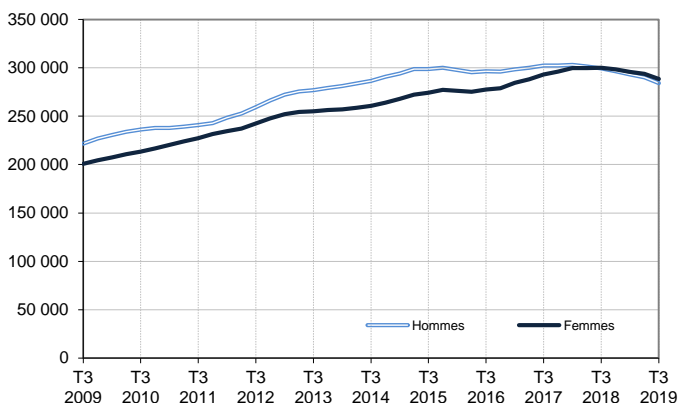
Source : Pôle emploi-Dares, STMT, traitements Dares.

** variation par rapport au même trimestre de l'année précédente, en %.

En raison de la gestion des arrondis, les totaux peuvent très légèrement différer de la somme de leurs sous-totaux.

Catégories A, B, C, par sexe

Données CVS-CJO



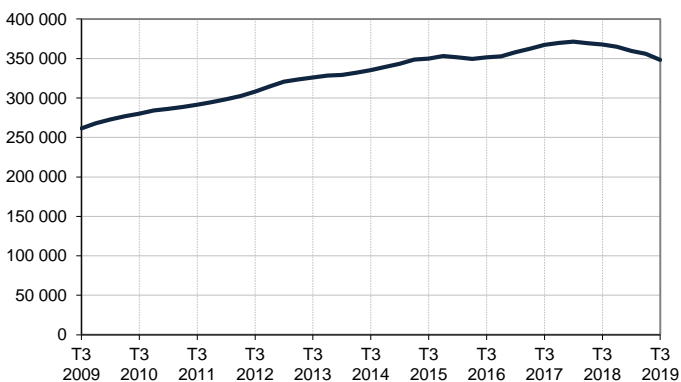
Catégories A, B, C, moins de 25 ans

Données CVS-CJO



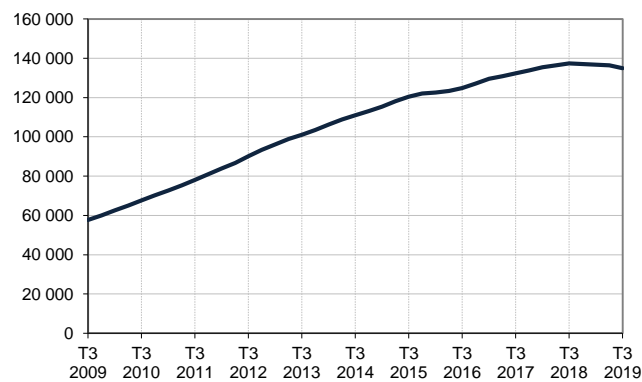
Catégories A, B, C, entre 25 et 49 ans

Données CVS-CJO



Catégories A, B, C, 50 ans ou plus

Données CVS-CJO



Champ : Hauts-de-France.

Source : Pôle emploi-Dares, STMT, traitements Dares.

ANCIENNETÉ D'INSCRIPTION EN CATÉGORIES A, B, C DES DEMANDEURS D'EMPLOI, DANS LES HAUTS-DE-FRANCE

Dans les Hauts-de-France, le nombre de demandeurs d'emploi inscrits en catégories A, B, C depuis un an ou plus diminue de 1,9 % sur un trimestre (-2,9 % sur un an) et celui des inscrits depuis moins d'un an diminue de 1,9 % (-6,0 % sur un an).

L'ancienneté en catégories A, B, C est mesurée par le nombre de jours où le demandeur d'emploi a été inscrit, de façon continue, en catégories A, B, C. Une sortie d'un jour de ces catégories réinitialise l'ancienneté. D'autres indicateurs, tel que le nombre de personnes inscrites en catégorie A un certain nombre de mois sur une période donnée, peuvent éclairer d'autres dimensions de l'ancienneté ou de la récurrence sur les listes de Pôle emploi dans ces catégories.

Ancienneté en catégories A, B, C des demandeurs d'emploi

Données CVS-CJO

	Effectif			Évolution (en % et point) sur	
	3e trim. 2018	2e trim. 2019	3e trim. 2019	un trimestre *	un an **
Hauts-de-France					
Inscrits depuis moins de 1 an	297 660	285 140	279 750	-1,9	-6,0
Inscrits depuis 1 an ou plus	302 040	298 790	293 220	-1,9	-2,9
De 1 an à moins de 2 ans	130 720	122 590	117 180	-4,4	-10,4
De 2 ans à moins de 3 ans	62 040	66 970	66 080	-1,3	+6,5
3 ans ou plus	109 280	109 230	109 960	+0,7	+0,6
Demandeurs d'emploi en catégories A, B, C	599 700	583 930	572 960	-1,9	-4,5
Part des demandeurs d'emploi inscrits depuis 1 an ou plus	50,4 %	51,2 %	51,2 %	0,0 pt	+0,8 pt
France métropolitaine					
Demandeurs d'emploi inscrits depuis 1 an ou plus	2 638 100	2 649 100	2 628 100	-0,8	-0,4
Part des demandeurs d'emploi inscrits depuis 1 an ou plus	46,8 %	47,5 %	47,5 %	0,0 pt	+0,7 pt

* variation par rapport au trimestre précédent, en %.

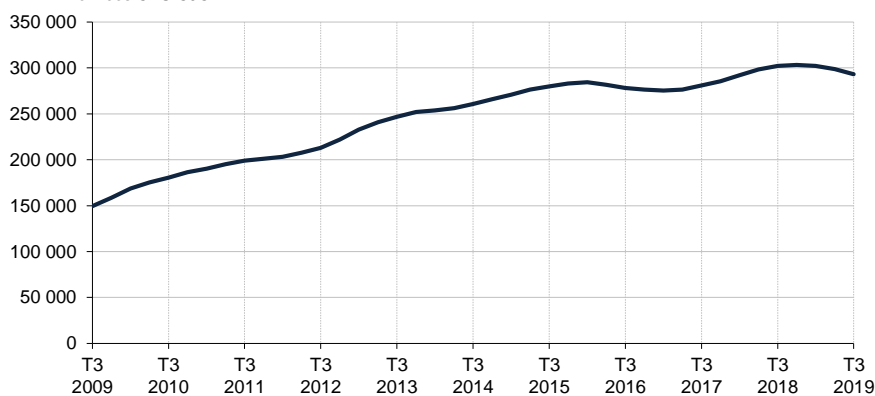
Source : Pôle emploi-Dares, STMT, traitements Dares.

** variation par rapport au même trimestre de l'année précédente, en %.

En raison de la gestion des arrondis, les totaux peuvent très légèrement différer de la somme de leurs sous-totaux.

Demandeurs d'emploi inscrits depuis un an ou plus en catégories A, B, C

Données CVS-CJO



Champ : Hauts-de-France.

Source : Pôle emploi-Dares, STMT, traitements Dares.

ENTRÉES ET SORTIES DE CATÉGORIES A, B, C, DANS LES HAUTS-DE-FRANCE

Dans les Hauts-de-France, le nombre moyen d'entrées en catégories A, B, C au troisième trimestre 2019 diminue de 2,4 % par rapport au trimestre précédent (+0,2 % sur un an).

Au troisième trimestre 2019, les entrées pour fin de contrat (-3,1 %), fin de mission d'intérim (-4,2 %), démission (-1,4 %), rupture conventionnelle (-1,3 %), autre licenciement (-2,0 %), première entrée sur le marché du travail (-8,7 %), retour d'inactivité (-2,1 %), réinscription rapide (-1,6 %) et motif indéterminé (-2,6 %) sont en baisse. Les entrées pour licenciement économique (+26,1 %) et autres motifs (+0,7 %) sont en hausse.

Dans les Hauts-de-France, le nombre moyen de sorties de catégories A, B, C au troisième trimestre 2019 augmente de 8,1 % par rapport au trimestre précédent (+11,0 % sur un an).

Au troisième trimestre 2019, les sorties pour arrêt de recherche (-0,7 %) et radiation administrative (-2,1 %) sont en baisse. Les sorties pour autres cas sont stables. Les sorties pour reprise d'emploi déclarée (+4,0 %), entrée en stage ou en formation (+25,6 %) et cessation d'inscription pour défaut d'actualisation (+10,2 %) sont en hausse.

Suite à la refonte des motifs d'inscription à Pôle emploi (voir [note](#)), les données sur les entrées en catégories A,B,C par motif sont révisées et ne sont pas comparables avec celles publiées avant avril 2018.

Entrées en catégories A, B, C par motif

Données CVS-CJO

	Nombre moyen d'entrées 3e trim. 2019	Répartition des motifs (en %)	Évolution trimestrielle * (en %)	Évolution annuelle ** (en %)
Hauts-de-France				
Fin de contrat	8 350	16,8	-3,1	-5,4
Fin de mission d'intérim	2 940	5,9	-4,2	-3,6
Démission	1 420	2,9	-1,4	+2,2
Rupture conventionnelle	2 370	4,8	-1,3	+2,2
Licenciement économique	870	1,8	+26,1	0,0
Autre licenciement	2 880	5,8	-2,0	+2,1
Première entrée sur le marché du travail ⁽¹⁾	4 310	8,7	-8,7	-7,5
Retour d'inactivité ⁽²⁾	9 110	18,3	-2,1	+8,2
Réinscription rapide ⁽³⁾	8 800	17,7	-1,6	+2,6
Autres motifs ⁽⁴⁾	3 020	6,1	+0,7	+6,7
Motif indéterminé	5 610	11,3	-2,6	-3,9
Entrées en catégories A, B, C	49 680	100,0	-2,4	+0,2
France métropolitaine	516 200		-2,3	-1,0

* variation par rapport au trimestre précédent, en %.

** variation par rapport au même trimestre de l'année précédente, en %.

(1) Inscription à Pôle emploi d'une personne qui se présente pour la première fois sur le marché du travail, notamment lorsqu'elle vient d'achever ses études ou lorsqu'elle était auparavant inactive.

(2) Recherche d'un emploi après une période d'inactivité, fin de maladie ou de maternité, fin de formation.

(3) Réinscription après une sortie de courte durée (suite à un défaut d'actualisation, une radiation administrative, une période d'inactivité...).

(4) Fin d'activité non salariée, retour en France, recherche d'un autre emploi.

En raison de la gestion des arrondis, les totaux peuvent très légèrement différer de la somme de leurs sous-totaux.

Sorties de catégories A, B, C par motif

Données CVS-CJO

	Nombre moyen de sorties 3e trim. 2019	Répartition des motifs (en %)	Évolution trimestrielle * (en %)	Évolution annuelle ** (en %)
Hauts-de-France				
Reprise d'emploi déclarée ⁽¹⁾	9 250	16,7	+4,0	+4,3
Entrée en stage ou en formation	8 250	14,9	+25,6	+29,7
Arrêt de recherche (maternité, maladie, retraite, ...)	4 230	7,6	-0,7	+1,9
<i>Dont maladie</i>	2 330	4,2	-0,4	+5,4
Cessation d'inscription pour défaut d'actualisation	24 380	44,1	+10,2	+12,4
Radiation administrative	5 530	10,0	-2,1	+10,2
Autres cas ⁽²⁾	3 670	6,6	0,0	-2,1
Sorties de catégories A, B, C	55 310	100,0	+8,1	+11,0
France métropolitaine	549 000		+3,7	+6,4

* variation par rapport au trimestre précédent, en %.

** variation par rapport au même trimestre de l'année précédente, en %.

(1) Uniquement celles connues de Pôle emploi.

(2) Déménagement, titre de séjour non valide, absence du lieu de résidence supérieure à 35 jours, etc.

En raison de la gestion des arrondis, les totaux peuvent très légèrement différer de la somme de leurs sous-totaux.

Source : Pôle emploi-Dares, STMT, traitements Dares.

SOURCE, DÉFINITIONS ET MÉTHODE

Source : la Statistique du marché du travail (STMT)

La Statistique du marché du travail (STMT) est une source statistique exhaustive issue des fichiers de gestion de Pôle emploi. Elle porte sur tous les demandeurs d'emploi inscrits, entrés ou sortis des listes un mois donné.

La correction des variations saisonnières et des effets des jours ouvrables (CVS-CJO) permet de rendre les évolutions pertinentes pour l'analyse conjoncturelle. Les coefficients de correction des variations saisonnières et des jours ouvrables sont estimés une fois par an pour la 1^{ère} publication de l'année. Lorsque ces coefficients sont réestimés, les séries CVS-CJO sont révisées sur tout leur historique. La prochaine campagne d'actualisation des coefficients aura lieu en avril 2020.

Depuis 2018, la publication commune Dares-Pôle Emploi est trimestrielle et présente la moyenne sur le trimestre passé du nombre de demandeurs d'emploi inscrits, ainsi que les flux d'entrées et de sorties. Cette refonte de la publication vise à mettre l'accent sur les évolutions tendanciennes de ces statistiques plutôt que sur leurs variations au mois le mois, qui sont très volatiles et parfois difficiles à interpréter.

Dans toute la publication, les résultats présentés sont des moyennes trimestrielles. La moyenne trimestrielle correspond à la somme des effectifs ou des flux pour les trois mois du trimestre considéré, divisée par trois. En raison de la gestion des arrondis, les totaux peuvent très légèrement différer de la somme de leurs sous-totaux.

Une [documentation méthodologique](#) présente plus en détail la STMT.

Le Fichier historique statistique (FHS) est une autre source statistique sur les demandeurs d'emploi issue des fichiers de gestion de Pôle emploi. Elle comporte tous les épisodes d'inscription sur une période de 10 ans. Les statistiques produites à partir de la STMT et du FHS peuvent différer en raison de différences dans la constitution des deux sources. En particulier la façon dont sont traités les événements enregistrés avec retard et les sorties de courte durée sont traités dans les deux sources est à l'origine d'écarts. Des [séries brutes sur les demandeurs d'emploi issues FHS](#), au niveau national, sont publiées chaque année.

Demandeurs d'emploi : définition et différence avec les chômeurs au sens du BIT

Les demandeurs d'emploi sont des personnes qui sont inscrites à Pôle emploi. Conformément aux recommandations du rapport du Cnis sur la définition d'indicateurs en matière d'emploi, de chômage, de sous-emploi et de précarité de l'emploi (septembre 2008), la Dares et Pôle emploi présentent depuis 2009, à des fins d'analyse statistique les données sur les demandeurs d'emploi inscrits à Pôle emploi selon les catégories suivantes :

- catégorie A : demandeurs d'emploi tenus de rechercher un emploi, sans emploi ;
- catégorie B : demandeurs d'emploi tenus de rechercher un emploi, ayant exercé une activité réduite courte (de 78 heures ou moins sur un mois) ;
- catégorie C : demandeurs d'emploi tenus de rechercher un emploi, ayant exercé une activité réduite longue (de plus de 78 heures sur un mois) ;
- catégorie D : demandeurs d'emploi non tenus de rechercher un emploi (en raison d'une formation, d'une maladie...) y compris les demandeurs d'emploi en contrat de sécurisation professionnelle (CSP), sans emploi ;
- catégorie E : demandeurs d'emploi non tenus de rechercher un emploi, en emploi (par exemple, bénéficiaires de contrats aidés, créateurs d'entreprise).

Est chômeur au sens du BIT toute personne de 15 ans ou plus qui (i) n'a pas travaillé au moins une heure pendant une semaine de référence, (ii) est disponible pour prendre un emploi dans les 15 jours et (iii) a recherché activement un emploi dans le mois précédent ou en a trouvé un qui commence dans les trois mois. Le chômage au sens du BIT est mesuré par l'enquête Emploi de l'Insee.

L'inscription à Pôle emploi en catégorie A et le chômage au sens du BIT sont deux réalités proches, mais qui ne se recouvrent pas (voir [documentation](#)).

Interprétation des séries CVS-CJO sur les demandeurs d'emploi

Les données STMT étant exhaustives, il n'existe pas, comme pour des données d'enquête, d'incertitude liée à l'échantillonnage. Les variations des séries CVS issues de la STMT peuvent résulter soit de la tendance de moyen terme, principalement liée aux évolutions du marché du travail et à la conjoncture économique, soit de chocs ponctuels, dont les sources peuvent être variées (variations dans la gestion des listes de demandeurs d'emploi par Pôle emploi ou dans les comportements d'inscription, chocs ponctuels du marché du travail, imprécisions dans l'estimation des corrections des variations saisonnières, ...). Parmi ces chocs ponctuels figurent aussi des incidents et changements de procédure dont certains ont pu avoir un impact significatif sur les séries de demandeurs d'emploi. Un [document](#) présente les principaux événements et leurs impacts.

Une [documentation](#) fournit des éléments d'aide à l'interprétation des séries sur les demandeurs d'emploi.

Pour en savoir plus

[\[1\] Dares, Pôle emploi, publications sur les demandeurs d'emploi inscrits à Pôle emploi en France métropolitaine](#)

[\[2\] Dares, les séries régionales, départementales et par zone d'emploi.](#)