

Dreets
Hauts-de-France

DEMANDEURS D'EMPLOI INSCRITS À PÔLE EMPLOI DANS LES HAUTS-DE-FRANCE AU DEUXIÈME TRIMESTRE 2023

Au deuxième trimestre 2023, dans les Hauts-de-France, le nombre de demandeurs d'emploi tenus de rechercher un emploi et sans activité (catégorie A) s'établit en moyenne sur le trimestre à 296 000. Ce nombre est stable sur le trimestre (soit +120 personnes) et diminue de 2,7 % sur un an.

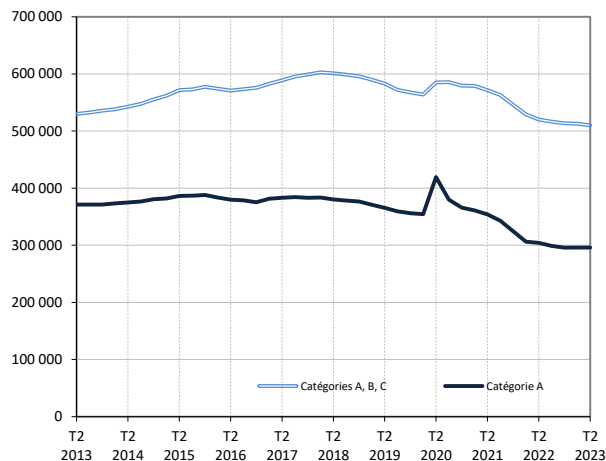
En France métropolitaine, ce nombre baisse de 0,1 % ce trimestre (-5,0 % sur un an).

Dans les Hauts-de-France, le nombre de demandeurs d'emploi tenus de rechercher un emploi, ayant ou non exercé une activité (catégories A, B, C) s'établit en moyenne à 510 070 au deuxième trimestre 2023. Ce nombre baisse de 0,5 % sur le trimestre (soit -2 580 personnes) et de 1,9 % sur un an.

En France métropolitaine, ce nombre baisse de 0,4 % ce trimestre (-1,9 % sur un an).

Demandeurs d'emploi en catégories A et A, B, C dans les Hauts-de-France

Données corrigées des variations saisonnières et des jours ouvrables (CVS-CJO)



Source : Pôle emploi-Dares, STMT, traitements Dares.

Demandeurs d'emploi par catégorie

Données CVS-CJO

	Effectif			Évolution (en %) sur	
	2e trim. 2022	1er trim. 2023	2e trim. 2023	un trimestre *	un an **
Hauts-de-France					
Inscrits tenus de rechercher un emploi, sans emploi (catégorie A)	304 310	295 880	296 000	0,0	-2,7
Inscrits tenus de rechercher un emploi, en activité réduite courte (catégorie B)	66 930	71 670	69 970	-2,4	+4,5
Inscrits tenus de rechercher un emploi, en activité réduite longue (catégorie C)	148 970	145 110	144 090	-0,7	-3,3
Ensemble des inscrits tenus de rechercher un emploi (catégories A, B, C)	520 210	512 650	510 070	-0,5	-1,9
Inscrits non tenus de rechercher un emploi, sans emploi (catégorie D)	40 490	39 270	41 640	+6,0	+2,8
Inscrits non tenus de rechercher un emploi, en emploi (catégorie E)	33 530	33 650	34 610	+2,9	+3,2
Ensemble des inscrits (catégories A, B, C, D, E)	594 230	585 580	586 310	+0,1	-1,3
France métropolitaine					
Inscrits tenus de rechercher un emploi, sans emploi (catégorie A)	2 947 700	2 801 400	2 799 500	-0,1	-5,0
Inscrits tenus de rechercher un emploi, en activité réduite courte (catégorie B)	716 300	788 200	771 800	-2,1	+7,7
Inscrits tenus de rechercher un emploi, en activité réduite longue (catégorie C)	1 499 600	1 499 900	1 496 300	-0,2	-0,2
Ensemble des inscrits tenus de rechercher un emploi (catégories A, B, C)	5 163 700	5 089 600	5 067 700	-0,4	-1,9
Inscrits non tenus de rechercher un emploi, sans emploi (catégorie D)	350 300	346 400	350 400	+1,2	0,0
Inscrits non tenus de rechercher un emploi, en emploi (catégorie E)	367 000	361 200	366 500	+1,5	-0,1
Ensemble des inscrits (catégories A, B, C, D, E)	5 881 000	5 797 100	5 784 600	-0,2	-1,6

* variation par rapport au trimestre précédent, en %.

** variation par rapport au même trimestre de l'année précédente, en %.

Source : Pôle emploi-Dares, STMT, traitements Dares.

En raison de la gestion des arrondis, les totaux peuvent très légèrement différer de la somme de leurs sous-totaux.

La situation des demandeurs d'emploi vis-à-vis des catégories (A, B, C, D et E) est déterminée à la fin de chaque mois. Dans cette publication les nombres de demandeurs d'emploi pour chaque catégorie sont obtenus en faisant la moyenne sur le trimestre.

Une [documentation](#) fournit des éléments d'aide à l'interprétation des séries sur les demandeurs d'emploi.

Les données publiées concernent les demandeurs d'emploi inscrits à Pôle emploi. La notion de demandeurs d'emploi est différente de celle de chômeurs au sens du Bureau international du travail (BIT). Au-delà des évolutions du marché du travail, différents facteurs peuvent davantage affecter les données relatives aux demandeurs d'emploi : modifications des règles d'indemnisation ou d'accompagnement des demandeurs d'emploi, changements de procédure, incidents. Un [document](#) présente les principaux changements de procédure et incidents ayant affecté les statistiques de demandeurs d'emploi depuis 2011.

L'ensemble des définitions et concepts figurent dans la [documentation méthodologique](#) en ligne.

DEMANDEURS D'EMPLOI PAR DÉPARTEMENT

Au deuxième trimestre 2023, dans les Hauts-de-France, les évolutions du nombre de demandeurs d'emploi en catégorie A sur le trimestre se situent entre -2,5 % dans la Somme et +1,2 % dans le Nord. Sur un an, elles se situent entre -6,0 % dans la Somme et -1,2 % dans le Nord.

Les évolutions du nombre de demandeurs d'emploi en catégories A, B, C se situent entre -1,8 % dans la Somme et 0,0 % dans le Nord, sur un trimestre. Sur un an, elles se situent entre -4,1 % dans la Somme et -0,9 % dans le Nord.

Demands d'emploi en catégorie A

Données CVS-CJO

	Effectif			Évolution (en %) sur	
	2e trim. 2022	1er trim. 2023	2e trim. 2023	un trimestre *	un an **
Hauts-de-France	304 310	295 880	296 000	+0,0	-2,7
Aisne	30 360	29 300	28 800	-1,7	-5,1
Nord	144 780	141 430	143 070	+1,2	-1,2
Oise	36 660	34 830	34 780	-0,1	-5,1
Pas-de-Calais	65 270	64 070	63 770	-0,5	-2,3
Somme	27 230	26 250	25 590	-2,5	-6,0
France métropolitaine	2 947 700	2 801 400	2 799 500	-0,1	-5,0

* variation par rapport au trimestre précédent, en %.

Source : Pôle emploi-Dares, STMT, traitements Dares.

** variation par rapport au même trimestre de l'année précédente, en %.

En raison de la gestion des arrondis, les totaux peuvent très légèrement différer de la somme de leurs sous-totaux.

Demands d'emploi en catégories A, B, C

Données CVS-CJO

	Effectif			Évolution (en %) sur	
	2e trim. 2022	1er trim. 2023	2e trim. 2023	un trimestre *	un an **
Hauts-de-France	520 210	512 650	510 070	-0,5	-1,9
Aisne	51 010	49 610	49 170	-0,9	-3,6
Nord	237 750	235 670	235 640	0,0	-0,9
Oise	63 890	63 070	62 600	-0,7	-2,0
Pas-de-Calais	118 360	116 240	115 480	-0,7	-2,4
Somme	49 200	48 050	47 180	-1,8	-4,1
France métropolitaine	5 163 700	5 089 600	5 067 700	-0,4	-1,9

* variation par rapport au trimestre précédent, en %.

Source : Pôle emploi-Dares, STMT, traitements Dares.

** variation par rapport au même trimestre de l'année précédente, en %.

En raison de la gestion des arrondis, les totaux peuvent très légèrement différer de la somme de leurs sous-totaux.

DEMANDEURS D'EMPLOI EN CATÉGORIE A, DANS LES HAUTS-DE-FRANCE

Dans les Hauts-de-France, sur un trimestre, le nombre de demandeurs d'emploi en catégorie A augmente de 0,1 % pour les hommes (-3,0 % sur un an) et recule de 0,1 % pour les femmes (-2,5 % sur un an).

Sur un trimestre, le nombre de demandeurs d'emploi en catégorie A diminue dans les Hauts-de-France de 0,6 % pour les moins de 25 ans (+1,8 % sur un an), progresse de 0,6 % pour ceux âgés de 25 à 49 ans (-2,7 % sur un an) et recule de 0,8 % pour ceux âgés de 50 ans ou plus (-5,6 % sur un an).

Demands d'emploi en catégorie A par sexe et âge

Données CVS-CJO

	Effectif			Évolution (en %) sur	
	2e trim. 2022	1er trim. 2023	2e trim. 2023	un trimestre *	un an **
Hommes	158 640	153 700	153 910	+0,1	-3,0
Femmes	145 670	142 180	142 090	-0,1	-2,5
Moins de 25 ans	46 880	48 040	47 740	-0,6	+1,8
Hommes	24 820	25 350	25 180	-0,7	+1,5
Femmes	22 060	22 700	22 560	-0,6	+2,3
Entre 25 et 49 ans	177 890	172 100	173 150	+0,6	-2,7
Hommes	91 590	88 200	88 900	+0,8	-2,9
Femmes	86 300	83 900	84 240	+0,4	-2,4
50 ans ou plus	79 540	75 740	75 110	-0,8	-5,6
Hommes	42 230	40 150	39 830	-0,8	-5,7
Femmes	37 310	35 590	35 290	-0,8	-5,4
Hauts-de-France	304 310	295 880	296 000	0,0	-2,7

* variation par rapport au trimestre précédent, en %.

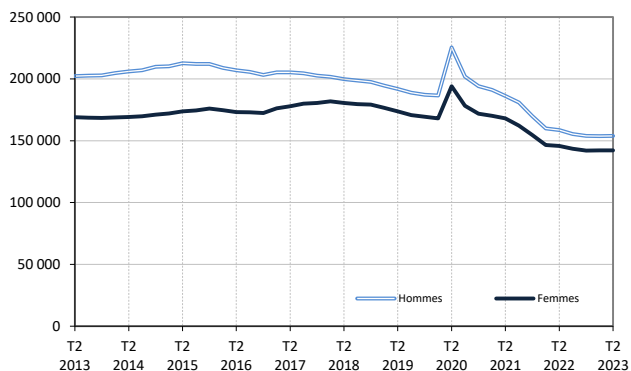
Source : Pôle emploi-Dares, STMT, traitements Dares.

** variation par rapport au même trimestre de l'année précédente, en %.

En raison de la gestion des arrondis, les totaux peuvent très légèrement différer de la somme de leurs sous-totaux.

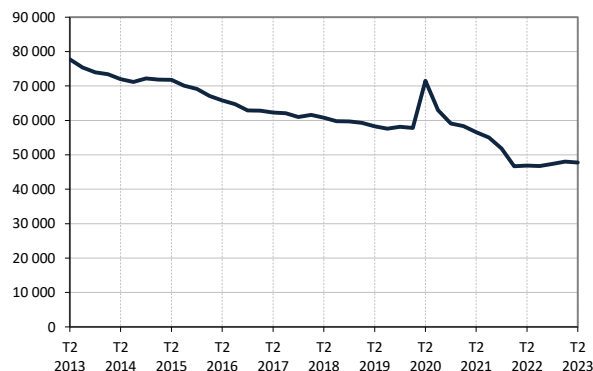
Catégorie A, par sexe

Données CVS-CJO



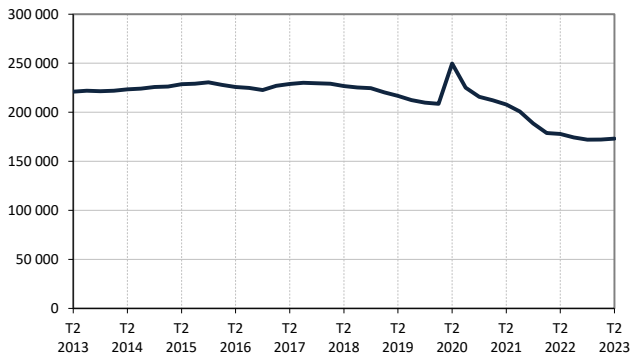
Catégorie A, moins de 25 ans

Données CVS-CJO



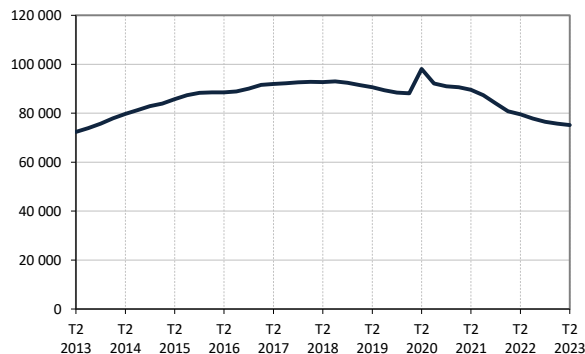
Catégorie A, entre 25 et 49 ans

Données CVS-CJO



Catégorie A, 50 ans ou plus

Données CVS-CJO



Champ : Hauts-de-France.

Source : Pôle emploi-Dares, STMT, traitements Dares.

DEMANDEURS D'EMPLOI EN CATÉGORIES A, B, C, DANS LES HAUTS-DE-FRANCE

Dans les Hauts-de-France, sur un trimestre, le nombre de demandeurs d'emploi en catégories A, B, C diminue de 0,4 % pour les hommes (-1,8 % sur un an) et de 0,6 % pour les femmes (-2,1 % sur un an).

Sur un trimestre, le nombre de demandeurs d'emploi en catégories A, B, C diminue dans les Hauts-de-France de 0,7 % pour les moins de 25 ans (+0,3 % sur un an), de 0,5 % pour ceux âgés de 25 à 49 ans (-2,2 % sur un an) et de 0,5 % pour ceux âgés de 50 ans ou plus (-2,7 % sur un an).

Demands d'emploi en catégories A, B, C par sexe et âge

Données CVS-CJO

	Effectif			Évolution (en %) sur	
	2e trim. 2022	1er trim. 2023	2e trim. 2023	un trimestre *	un an **
Hommes	256 280	252 670	251 630	-0,4	-1,8
Femmes	263 940	259 980	258 440	-0,6	-2,1
Moins de 25 ans	77 800	78 550	78 000	-0,7	+0,3
Hommes	40 650	40 980	40 550	-1,0	-0,2
Femmes	37 150	37 570	37 450	-0,3	+0,8
Entre 25 et 49 ans	312 430	307 080	305 620	-0,5	-2,2
Hommes	153 990	151 470	151 190	-0,2	-1,8
Femmes	158 450	155 610	154 440	-0,8	-2,5
50 ans ou plus	129 980	127 020	126 440	-0,5	-2,7
Hommes	61 640	60 220	59 890	-0,5	-2,8
Femmes	68 340	66 800	66 550	-0,4	-2,6
Hauts-de-France	520 210	512 650	510 070	-0,5	-1,9

* variation par rapport au trimestre précédent, en %.

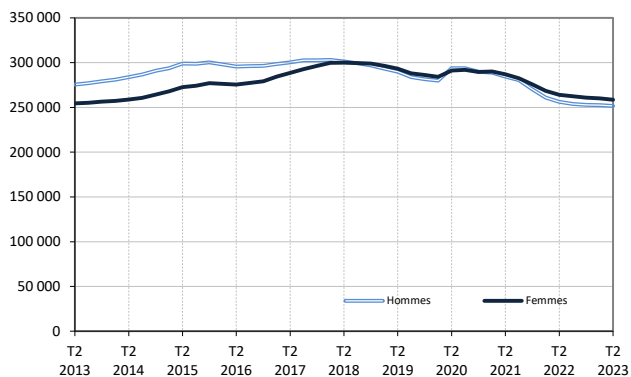
Source : Pôle emploi-Dares, STMT, traitements Dares.

** variation par rapport au même trimestre de l'année précédente, en %.

En raison de la gestion des arrondis, les totaux peuvent très légèrement différer de la somme de leurs sous-totaux.

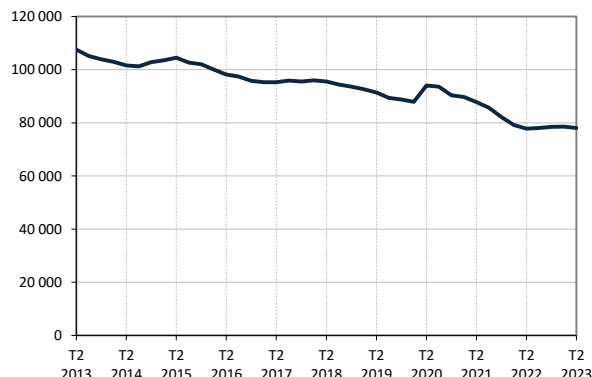
Catégories A, B, C, par sexe

Données CVS-CJO



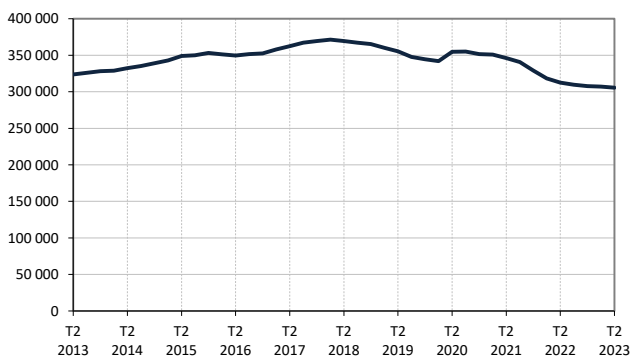
Catégories A, B, C, moins de 25 ans

Données CVS-CJO



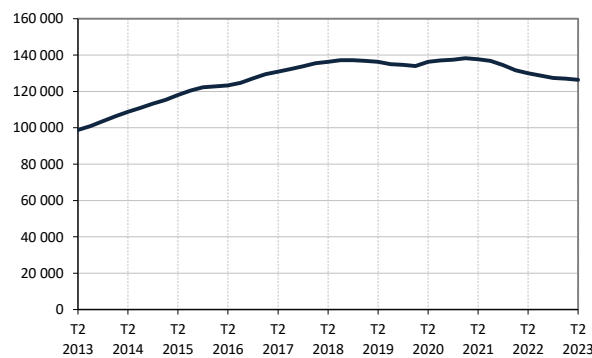
Catégories A, B, C, entre 25 et 49 ans

Données CVS-CJO



Catégories A, B, C, 50 ans ou plus

Données CVS-CJO



Champ : Hauts-de-France.

Source : Pôle emploi-Dares, STMT, traitements Dares.

ANCIENNETÉ D'INSCRIPTION EN CATÉGORIES A, B, C DES DEMANDEURS D'EMPLOI, DANS LES HAUTS-DE-FRANCE

Dans les Hauts-de-France, le nombre de demandeurs d'emploi inscrits en catégories A, B, C depuis un an ou plus diminue de 1,0 % sur un trimestre (-9,7 % sur un an) et celui des inscrits depuis moins d'un an diminue de 0,1 % (+5,2 % sur un an).

L'ancienneté en catégories A, B, C est mesurée par le nombre de jours où le demandeur d'emploi a été inscrit, de façon continue, en catégories A, B, C. Une sortie d'un jour de ces catégories réinitialise l'ancienneté. D'autres indicateurs, tel que le nombre de personnes inscrites en catégorie A un certain nombre de mois sur une période donnée, peuvent éclairer d'autres dimensions de l'ancienneté ou de la récurrence sur les listes de Pôle emploi dans ces catégories.

Ancienneté en catégories A, B, C des demandeurs d'emploi

Données CVS-CJO

	Effectif			Évolution (en % et point) sur	
	2e trim. 2022	1er trim. 2023	2e trim. 2023	un trimestre *	un an **
Hauts-de-France					
Inscrits depuis moins de 1 an	270 110	284 530	284 170	-0,1	+5,2
Inscrits depuis 1 an ou plus	250 100	228 130	225 900	-1,0	-9,7
De 1 an à moins de 2 ans	92 480	91 260	92 880	+1,8	+0,4
De 2 ans à moins de 3 ans	51 780	41 790	41 530	-0,6	-19,8
3 ans ou plus	105 840	95 080	91 490	-3,8	-13,6
Demandeurs d'emploi en catégories A, B, C	520 210	512 650	510 070	-0,5	-1,9
Part des demandeurs d'emploi inscrits depuis 1 an ou plus	48,1 %	44,5 %	44,3 %	-0,2 pt	-3,8 pt
France métropolitaine					
Demandeurs d'emploi inscrits depuis 1 an ou plus	2 427 500	2 242 400	2 219 000	-1,0	-8,6
Part des demandeurs d'emploi inscrits depuis 1 an ou plus	47,0 %	44,1 %	43,8 %	-0,3 pt	-3,2 pt

* variation par rapport au trimestre précédent, en %.

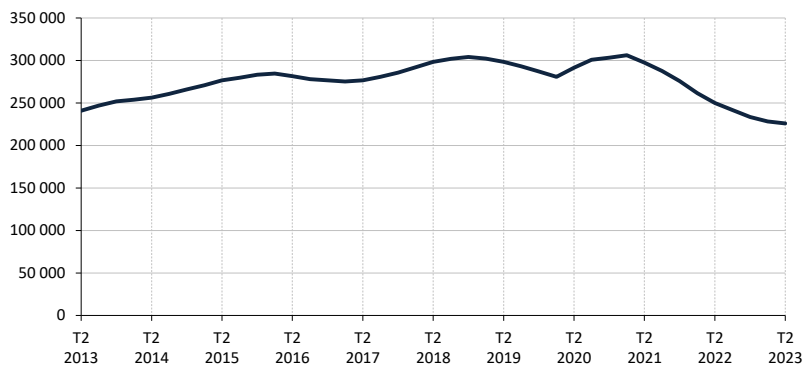
Source : Pôle emploi-Dares, STMT, traitements Dares.

** variation par rapport au même trimestre de l'année précédente, en %.

En raison de la gestion des arrondis, les totaux peuvent très légèrement différer de la somme de leurs sous-totaux.

Demandeurs d'emploi inscrits depuis un an ou plus en catégories A, B, C

Données CVS-CJO



Champ : Hauts-de-France.

Source : Pôle emploi-Dares, STMT, traitements Dares.

ENTRÉES ET SORTIES DE CATÉGORIES A, B, C, DANS LES HAUTS-DE-FRANCE

Dans les Hauts-de-France, le nombre moyen d'entrées en catégories A, B, C au deuxième trimestre 2023 diminue de 0,2 % par rapport au trimestre précédent (+1,2 % sur un an).

Au deuxième trimestre 2023, les entrées pour fin de contrat (-0,4 %), fin de mission d'intérim (-2,2 %), démission (-4,2 %), rupture conventionnelle (-1,2 %), autre licenciement (-5,6 %) et réinscription rapide (-4,3 %) sont en baisse. Les entrées pour licenciement économique (+10,7 %), première entrée sur le marché du travail (+0,3 %), retour d'inactivité (+3,6 %), autres motifs (+1,7 %) et motif indéterminé (+2,1 %) sont en hausse.

Dans les Hauts-de-France, le nombre moyen de sorties de catégories A, B, C au deuxième trimestre 2023 diminue de 0,5 % par rapport au trimestre précédent (-1,5 % sur un an).

Au deuxième trimestre 2023, les sorties pour reprise d'emploi déclarée (-1,4 %), arrêt de recherche (-2,3 %), cessation d'inscription pour défaut d'actualisation (-2,6 %) et autres cas (-11,5 %) sont en baisse. Les sorties pour entrée en stage ou en formation (+10,7 %) et radiation administrative (+1,5 %) sont en hausse.

Suite à la refonte des motifs d'inscription à Pôle emploi (voir [note](#)), les données sur les entrées en catégories A,B,C par motif sont révisées et ne sont pas comparables avec celles publiées avant avril 2018.

Entrées en catégories A, B, C par motif

Données CVS-CJO

	Nombre moyen d'entrées 2e trim. 2023	Répartition des motifs (en %)	Évolution trimestrielle * (en %)	Évolution annuelle ** (en %)
Hauts-de-France				
Fin de contrat	8 370	16,0	-0,4	-0,4
Fin de mission d'intérim	3 080	5,9	-2,2	-3,1
Démission	2 070	3,9	-4,2	+4,0
Rupture conventionnelle	2 560	4,9	-1,2	-3,0
Licenciement économique	620	1,2	+10,7	-8,8
Autre licenciement	2 880	5,5	-5,6	-10,6
Première entrée sur le marché du travail ⁽¹⁾	3 490	6,7	+0,3	-4,1
Retour d'inactivité ⁽²⁾	12 320	23,5	+3,6	+14,1
Réinscription rapide ⁽³⁾	8 510	16,2	-4,3	-1,2
Autres motifs ⁽⁴⁾	3 690	7,0	+1,7	+2,2
Motif indéterminé	4 850	9,3	+2,1	-3,8
Entrées en catégories A, B, C	52 430	100,0	-0,2	+1,2
France métropolitaine	525 200		-1,5	+0,5

* variation par rapport au trimestre précédent, en %.

** variation par rapport au même trimestre de l'année précédente, en %.

(1) Inscription à Pôle emploi d'une personne qui se présente pour la première fois sur le marché du travail, notamment lorsqu'elle vient d'achever ses études ou lorsqu'elle était auparavant inactive.

(2) Recherche d'un emploi après une période d'inactivité, fin de maladie ou de maternité, fin de formation.

(3) Réinscription après une sortie de courte durée (suite à un défaut d'actualisation, une radiation administrative, une période d'inactivité...).

(4) Fin d'activité non salariée, retour en France, recherche d'un autre emploi.

En raison de la gestion des arrondis, les totaux peuvent très légèrement différer de la somme de leurs sous-totaux.

Sorties de catégories A, B, C par motif

Données CVS-CJO

	Nombre moyen de sorties 2e trim. 2023	Répartition des motifs (en %)	Évolution trimestrielle * (en %)	Évolution annuelle ** (en %)
Hauts-de-France				
Reprise d'emploi déclarée ⁽¹⁾	6 860	12,8	-1,4	-7,2
Entrée en stage ou en formation	9 110	17,0	+10,7	+4,2
Arrêt de recherche (maternité, maladie, retraite, ...)	4 630	8,7	-2,3	-3,3
<i>Dont maladie</i>	2 800	5,2	-2,1	+1,4
Cessation d'inscription pour défaut d'actualisation	22 690	42,5	-2,6	-2,2
Radiation administrative	6 710	12,6	+1,5	+1,1
Autres cas ⁽²⁾	3 460	6,5	-11,5	-1,7
Sorties de catégories A, B, C	53 450	100,0	-0,5	-1,5
France métropolitaine	535 300		-0,9	-1,5

* variation par rapport au trimestre précédent, en %.

** variation par rapport au même trimestre de l'année précédente, en %.

(1) Uniquement celles connues de Pôle emploi.

(2) Déménagement, titre de séjour non valide, absence du lieu de résidence supérieure à 35 jours, etc.

En raison de la gestion des arrondis, les totaux peuvent très légèrement différer de la somme de leurs sous-totaux.

Source : Pôle emploi-Dares, STMT, traitements Dares.

SOURCE, DÉFINITIONS ET MÉTHODE

Source : la Statistique du marché du travail (STMT)

La Statistique du marché du travail (STMT) est une source statistique exhaustive issue des fichiers de gestion de Pôle emploi. Elle porte sur tous les demandeurs d'emploi inscrits, entrés ou sortis des listes un mois donné.

La correction des variations saisonnières et des effets des jours ouvrables (CVS-CJO) permet de rendre les évolutions pertinentes pour l'analyse conjoncturelle. Les coefficients de correction des variations saisonnières et des jours ouvrables sont estimés une fois par an pour la 1^{ère} publication de l'année. Lorsque ces coefficients sont réestimés, les séries CVS-CJO sont révisées sur tout leur historique. La prochaine campagne d'actualisation des coefficients aura lieu en avril 2020.

Depuis 2018, la publication commune Dares-Pôle Emploi est trimestrielle et présente la moyenne sur le trimestre passé du nombre de demandeurs d'emploi inscrits, ainsi que les flux d'entrées et de sorties. Cette refonte de la publication vise à mettre l'accent sur les évolutions tendancielle de ces statistiques plutôt que sur leurs variations au mois le mois, qui sont très volatiles et parfois difficiles à interpréter.

Dans toute la publication, les résultats présentés sont des moyennes trimestrielles. La moyenne trimestrielle correspond à la somme des effectifs ou des flux pour les trois mois du trimestre considéré, divisée par trois. En raison de la gestion des arrondis, les totaux peuvent très légèrement différer de la somme de leurs sous-totaux.

Une [documentation méthodologique](#) présente plus en détail la STMT.

Le Fichier historique statistique (FHS) est une autre source statistique sur les demandeurs d'emploi issue des fichiers de gestion de Pôle emploi. Elle comporte tous les épisodes d'inscription sur une période de 10 ans. Les statistiques produites à partir de la STMT et du FHS peuvent différer en raison de différences dans la constitution des deux sources. En particulier la façon dont sont traités les événements enregistrés avec retard et les sorties de courte durée sont traités dans les deux sources est à l'origine d'écart. Des [séries brutes sur les demandeurs d'emploi issues FHS](#), au niveau national, sont publiées chaque année.

Demandeurs d'emploi : définition et différence avec les chômeurs au sens du BIT

Les demandeurs d'emploi sont des personnes qui sont inscrites à Pôle emploi. Conformément aux recommandations du rapport du Cris sur la définition d'indicateurs en matière d'emploi, de chômage, de sous-emploi et de précarité de l'emploi (septembre 2008), la Dares et Pôle emploi présentent depuis 2009, à des fins d'analyse statistique les données sur les demandeurs d'emploi inscrits à Pôle emploi selon les catégories suivantes :

- catégorie A : demandeurs d'emploi tenus de rechercher un emploi, sans emploi ;
- catégorie B : demandeurs d'emploi tenus de rechercher un emploi, ayant exercé une activité réduite courte (de 78 heures ou moins sur un mois) ;
- catégorie C : demandeurs d'emploi tenus de rechercher un emploi, ayant exercé une activité réduite longue (de plus de 78 heures sur un du mois) ;
- catégorie D : demandeurs d'emploi non tenus de rechercher un emploi (en raison d'une formation, d'une maladie...) y compris les demandeurs d'emploi en contrat de sécurisation professionnelle (CSP), sans emploi ;
- catégorie E : demandeurs d'emploi non tenus de rechercher un emploi, en emploi (par exemple, bénéficiaires de contrats aidés, créateurs d'entreprise).

Est chômeur au sens du BIT toute personne de 15 ans ou plus qui (i) n'a pas travaillé au moins une heure pendant une semaine de référence, (ii) est disponible pour prendre un emploi dans les 15 jours et (iii) a recherché activement un emploi dans le mois précédent ou en a trouvé un qui commence dans les trois mois. Le chômage au sens du BIT est mesuré par l'enquête Emploi de l'Insee.

L'inscription à Pôle emploi en catégorie A et le chômage au sens du BIT sont deux réalités proches, mais qui ne se recouvrent pas (voir [documentation](#)).

Interprétation des séries CVS-CJO sur les demandeurs d'emploi

Les données STMT étant exhaustives, il n'existe pas, comme pour des données d'enquête, d'incertitude liée à l'échantillonnage. Les variations des séries CVS issues de la STMT peuvent résulter soit de la tendance de moyen terme, principalement liée aux évolutions du marché du travail et à la conjoncture économique, soit de chocs ponctuels, dont les sources peuvent être variées (variations dans la gestion des listes de demandeurs d'emploi par Pôle emploi ou dans les comportements d'inscription, chocs ponctuels du marché du travail, imprécisions dans l'estimation des corrections des variations saisonnières, ...). Parmi ces chocs ponctuels figurent aussi des incidents et changements de procédure dont certains ont pu avoir un impact significatif sur les séries de demandeurs d'emploi. Un [document](#) présente les principaux événements et leurs impacts.

Une [documentation](#) fournit des éléments d'aide à l'interprétation des séries sur les demandeurs d'emploi.

Pour en savoir plus

[1] [Dares, Pôle emploi, publications sur les demandeurs d'emploi inscrits à Pôle emploi en France métropolitaine](#)

[2] [Dares, les séries régionales, départementales et par zone d'emploi.](#)