

DIRECCTE
Hauts-de-France

DEMANDEURS D'EMPLOI INSCRITS À PÔLE EMPLOI DANS LES HAUTS-DE-FRANCE AU DEUXIÈME TRIMESTRE 2020

Au deuxième trimestre 2020, dans les Hauts-de-France, le nombre de demandeurs d'emploi tenus de rechercher un emploi et sans activité (catégorie A) s'établit en moyenne sur le trimestre à 421 730. Ce nombre augmente de 19,4 % sur le trimestre (soit + 68 500 personnes) et de 15,0 % sur un an.

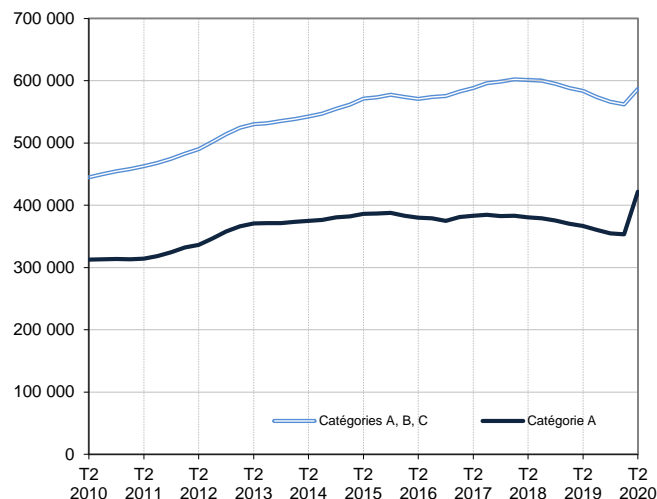
En France métropolitaine, ce nombre augmente de 24,5 % ce trimestre (+22,7 % sur un an).

Dans les Hauts-de-France, le nombre de demandeurs d'emploi tenus de rechercher un emploi, ayant ou non exercé une activité (catégories A, B, C) s'établit en moyenne à 586 990 au deuxième trimestre 2020. Ce nombre augmente de 4,4 % sur le trimestre (soit + 24 720 personnes) et de 0,6 % sur un an.

En France métropolitaine, ce nombre augmente de 6,7 % ce trimestre (+4,2 % sur un an).

Demands d'emploi en catégories A et A, B, C dans les Hauts-de-France

Données corrigées des variations saisonnières et des jours ouvrables (CVS-CJO)



Source : Pôle emploi-Dares, STMT, traitements Dares.

Demands d'emploi par catégorie

Données CVS-CJO

| | Effectif | | | Évolution (en %) sur | |
|--|------------------|------------------|------------------|----------------------|-------------|
| | 2e trim. 2019 | 1er trim. 2020 | 2e trim. 2020 | un trimestre * | un an ** |
| Hauts-de-France | | | | | |
| Inscrits tenus de rechercher un emploi, sans emploi (catégorie A) | 366 580 | 353 230 | 421 730 | +19,4 | +15,0 |
| Inscrits tenus de rechercher un emploi, en activité réduite courte (catégorie B) | 71 250 | 73 440 | 62 080 | -15,5 | -12,9 |
| Inscrits tenus de rechercher un emploi, en activité réduite longue (catégorie C) | 145 700 | 135 600 | 103 180 | -23,9 | -29,2 |
| Ensemble des inscrits tenus de rechercher un emploi (catégories A, B, C) | 583 530 | 562 270 | 586 990 | +4,4 | +0,6 |
| Inscrits non tenus de rechercher un emploi, sans emploi (catégorie D) | 32 270 | 34 660 | 33 260 | -4,0 | +3,1 |
| Inscrits non tenus de rechercher un emploi, en emploi (catégorie E) | 34 310 | 31 910 | 29 300 | -8,2 | -14,6 |
| Ensemble des inscrits (catégories A, B, C, D, E) | 650 110 | 628 850 | 649 550 | +3,3 | -0,1 |
| France métropolitaine | | | | | |
| Inscrits tenus de rechercher un emploi, sans emploi (catégorie A) | 3 381 300 | 3 333 800 | 4 149 300 | +24,5 | +22,7 |
| Inscrits tenus de rechercher un emploi, en activité réduite courte (catégorie B) | 747 400 | 773 500 | 654 800 | -15,3 | -12,4 |
| Inscrits tenus de rechercher un emploi, en activité réduite longue (catégorie C) | 1 449 400 | 1 343 000 | 1 010 900 | -24,7 | -30,3 |
| Ensemble des inscrits tenus de rechercher un emploi (catégories A, B, C) | 5 578 100 | 5 450 300 | 5 815 000 | +6,7 | +4,2 |
| Inscrits non tenus de rechercher un emploi, sans emploi (catégorie D) | 287 400 | 295 300 | 290 800 | -1,5 | +1,2 |
| Inscrits non tenus de rechercher un emploi, en emploi (catégorie E) | 353 800 | 350 000 | 327 500 | -6,4 | -7,4 |
| Ensemble des inscrits (catégories A, B, C, D, E) | 6 219 400 | 6 095 600 | 6 433 300 | +5,5 | +3,4 |

* variation par rapport au trimestre précédent, en %.

** variation par rapport au même trimestre de l'année précédente, en %.

Source : Pôle emploi-Dares, STMT, traitements Dares.

En raison de la gestion des arrondis, les totaux peuvent très légèrement différer de la somme de leurs sous-totaux.

La situation des demandeurs d'emploi vis-à-vis des catégories (A, B, C, D et E) est déterminée à la fin de chaque mois. Dans cette publication les nombres de demandeurs d'emploi pour chaque catégorie sont obtenus en faisant la moyenne sur le trimestre.

Une [documentation](#) fournit des éléments d'aide à l'interprétation des séries sur les demandeurs d'emploi.

Les données publiées concernent les demandeurs d'emploi inscrits à Pôle emploi. La notion de demandeurs d'emploi est différente de celle de chômeurs au sens du Bureau international du travail (BIT). Au-delà des évolutions du marché du travail, différents facteurs peuvent davantage affecter les données relatives aux demandeurs d'emploi : modifications des règles d'indemnisation ou d'accompagnement des demandeurs d'emploi, changements de procédure, incidents. Un [document](#) présente les principaux changements de procédure et incidents ayant affecté les statistiques de demandeurs d'emploi depuis 2011.

L'ensemble des définitions et concepts figurent dans la [documentation méthodologique](#) en ligne.

DEMANDEURS D'EMPLOI PAR DÉPARTEMENT

Au deuxième trimestre 2020, dans les Hauts-de-France, les évolutions du nombre de demandeurs d'emploi en catégorie A sur le trimestre se situent entre + 16,3 % dans l'Aisne et + 24,4 % dans l'Oise. Sur un an, elles se situent entre + 12,5 % dans le Nord et + 22,8 % dans l'Oise.

Les évolutions du nombre de demandeurs d'emploi en catégories A, B, C se situent entre + 3,7 % dans l'Aisne et + 5,8 % dans l'Oise, sur un trimestre. Sur un an, elles se situent entre - 0,1 % dans le Nord et dans la Somme et + 2,7 % dans l'Oise.

Demands d'emploi en catégorie A

Données CVS-CJO

| | Effectif | | | Évolution (en %) sur | |
|------------------------------|------------------|-------------------|------------------|----------------------|--------------|
| | 2e trim. 2019 | 1er trim. 2020 | 2e trim. 2020 | un trimestre * | un an ** |
| Hauts-de-France | 366 580 | 353 230 | 421 730 | +19,4 | +15,0 |
| Aisne | 35 040 | 34 310 | 39 900 | +16,3 | +13,9 |
| Nord | 173 640 | 166 440 | 195 310 | +17,3 | +12,5 |
| Oise | 41 770 | 41 240 | 51 310 | +24,4 | +22,8 |
| Pas-de-Calais | 83 330 | 79 950 | 96 820 | +21,1 | +16,2 |
| Somme | 32 800 | 31 290 | 38 380 | +22,7 | +17,0 |
| France métropolitaine | 3 381 300 | 3 333 800 | 4 149 300 | +24,5 | +22,7 |

* variation par rapport au trimestre précédent, en %.

Source : Pôle emploi-Dares, STMT, traitements Dares.

** variation par rapport au même trimestre de l'année précédente, en %.

En raison de la gestion des arrondis, les totaux peuvent très légèrement différer de la somme de leurs sous-totaux.

Demands d'emploi en catégories A, B, C

Données CVS-CJO

| | Effectif | | | Évolution (en %) sur | |
|------------------------------|------------------|-------------------|------------------|----------------------|-------------|
| | 2e trim. 2019 | 1er trim. 2020 | 2e trim. 2020 | un trimestre * | un an ** |
| Hauts-de-France | 583 530 | 562 270 | 586 990 | +4,4 | +0,6 |
| Aisne | 55 230 | 53 980 | 55 960 | +3,7 | +1,3 |
| Nord | 266 890 | 256 020 | 266 650 | +4,2 | -0,1 |
| Oise | 69 130 | 67 100 | 71 020 | +5,8 | +2,7 |
| Pas-de-Calais | 137 100 | 132 440 | 138 250 | +4,4 | +0,8 |
| Somme | 55 180 | 52 730 | 55 100 | +4,5 | -0,1 |
| France métropolitaine | 5 578 100 | 5 450 300 | 5 815 000 | +6,7 | +4,2 |

* variation par rapport au trimestre précédent, en %.

Source : Pôle emploi-Dares, STMT, traitements Dares.

** variation par rapport au même trimestre de l'année précédente, en %.

En raison de la gestion des arrondis, les totaux peuvent très légèrement différer de la somme de leurs sous-totaux.

DEMANDEURS D'EMPLOI EN CATÉGORIE A, DANS LES HAUTS-DE-FRANCE

Dans les Hauts-de-France, sur un trimestre, le nombre de demandeurs d'emploi en catégorie A augmente de 22,2 % pour les hommes (+ 17,8 % sur un an) et de 16,3 % pour les femmes (+ 12,0 % sur un an).

Sur un trimestre, le nombre de demandeurs d'emploi en catégorie A augmente dans les Hauts-de-France de 25,6 % pour les moins de 25 ans (+ 23,6 % sur un an), de 20,8 % pour ceux âgés de 25 à 49 ans (+ 15,5 % sur un an) et de 11,9 % pour ceux âgés de 50 ans ou plus (+ 8,4 % sur un an).

Demands d'emploi en catégorie A par sexe et âge

Données CVS-CJO

| | Effectif | | | Évolution (en %) sur | |
|---------------------------|----------------|----------------|----------------|----------------------|--------------|
| | 2e trim. 2019 | 1er trim. 2020 | 2e trim. 2020 | un trimestre * | un an ** |
| Hommes | 192 430 | 185 570 | 226 730 | +22,2 | +17,8 |
| Femmes | 174 150 | 167 660 | 195 000 | +16,3 | +12,0 |
| Moins de 25 ans | 58 570 | 57 620 | 72 390 | +25,6 | +23,6 |
| Hommes | 30 720 | 30 210 | 38 980 | +29,0 | +26,9 |
| Femmes | 27 850 | 27 410 | 33 410 | +21,9 | +20,0 |
| Entre 25 et 49 ans | 217 200 | 207 650 | 250 930 | +20,8 | +15,5 |
| Hommes | 113 610 | 108 560 | 135 110 | +24,5 | +18,9 |
| Femmes | 103 590 | 99 090 | 115 820 | +16,9 | +11,8 |
| 50 ans ou plus | 90 810 | 87 960 | 98 410 | +11,9 | +8,4 |
| Hommes | 48 110 | 46 800 | 52 630 | +12,5 | +9,4 |
| Femmes | 42 710 | 41 160 | 45 770 | +11,2 | +7,2 |
| Hauts-de-France | 366 580 | 353 230 | 421 730 | +19,4 | +15,0 |

* variation par rapport au trimestre précédent, en %.

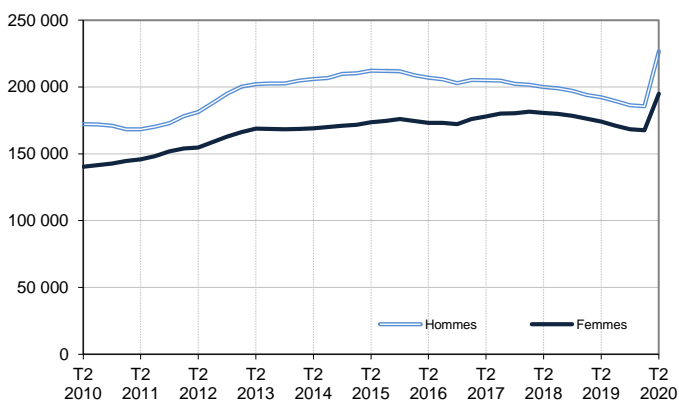
** variation par rapport au même trimestre de l'année précédente, en %.

Source : Pôle emploi-Dares, STMT, traitements Dares.

En raison de la gestion des arrondis, les totaux peuvent très légèrement différer de la somme de leurs sous-totaux.

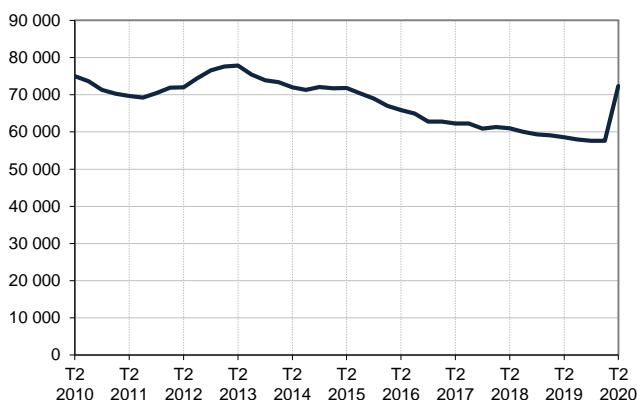
Catégorie A, par sexe

Données CVS-CJO



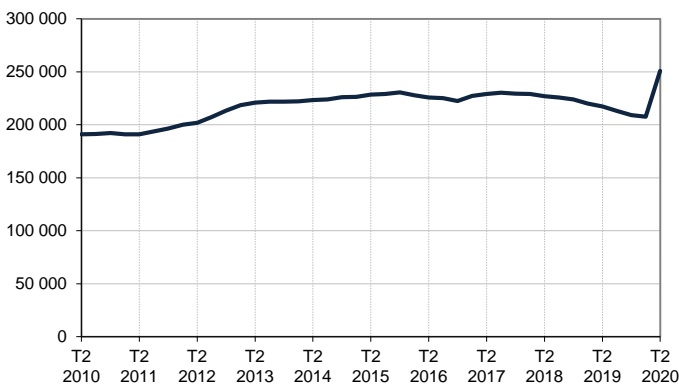
Catégorie A, moins de 25 ans

Données CVS-CJO



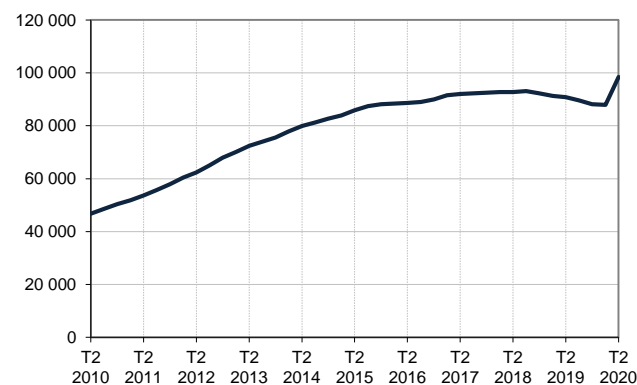
Catégorie A, entre 25 et 49 ans

Données CVS-CJO



Catégorie A, 50 ans ou plus

Données CVS-CJO



Champ : Hauts-de-France.

Source : Pôle emploi-Dares, STMT, traitements Dares.

DEMANDEURS D'EMPLOI EN CATÉGORIES A, B, C, DANS LES HAUTS-DE-FRANCE

Dans les Hauts-de-France, sur un trimestre, le nombre de demandeurs d'emploi en catégories A, B, C augmente de 5,6 % pour les hommes (+ 1,6 % sur un an) et de 3,2 % pour les femmes (- 0,4 % sur un an).

Sur un trimestre, le nombre de demandeurs d'emploi en catégories A, B, C augmente dans les Hauts-de-France de 8,3 % pour les moins de 25 ans (+ 3,6 % sur un an), de 4,3 % pour ceux âgés de 25 à 49 ans (stable sur un an) et de 2,1 % pour ceux âgés de 50 ans ou plus (+ 0,2 % sur un an).

Demands d'emploi en catégories A, B, C par sexe et âge

Données CVS-CJO

| | Effectif | | | Évolution (en %) sur | |
|---------------------------|----------------|----------------|----------------|----------------------|-------------|
| | 2e trim. 2019 | 1er trim. 2020 | 2e trim. 2020 | un trimestre * | un an ** |
| Hommes | 289 990 | 278 860 | 294 520 | +5,6 | +1,6 |
| Femmes | 293 540 | 283 410 | 292 470 | +3,2 | -0,4 |
| Moins de 25 ans | 91 670 | 87 680 | 95 000 | +8,3 | +3,6 |
| Hommes | 47 040 | 45 110 | 49 690 | +10,2 | +5,6 |
| Femmes | 44 630 | 42 560 | 45 310 | +6,5 | +1,5 |
| Entre 25 et 49 ans | 355 510 | 340 830 | 355 350 | +4,3 | 0,0 |
| Hommes | 177 940 | 170 020 | 179 520 | +5,6 | +0,9 |
| Femmes | 177 570 | 170 810 | 175 820 | +2,9 | -1,0 |
| 50 ans ou plus | 136 350 | 133 770 | 136 640 | +2,1 | +0,2 |
| Hommes | 65 010 | 63 730 | 65 300 | +2,5 | +0,4 |
| Femmes | 71 340 | 70 040 | 71 340 | +1,9 | 0,0 |
| Hauts-de-France | 583 530 | 562 270 | 586 990 | +4,4 | +0,6 |

* variation par rapport au trimestre précédent, en %.

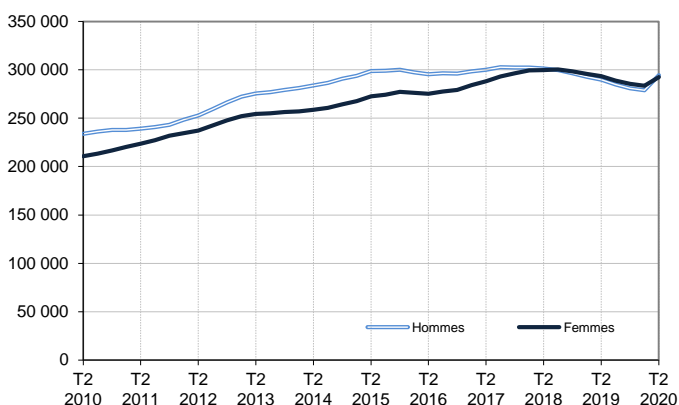
Source : Pôle emploi-Dares, STMT, traitements Dares.

** variation par rapport au même trimestre de l'année précédente, en %.

En raison de la gestion des arrondis, les totaux peuvent très légèrement différer de la somme de leurs sous-totaux.

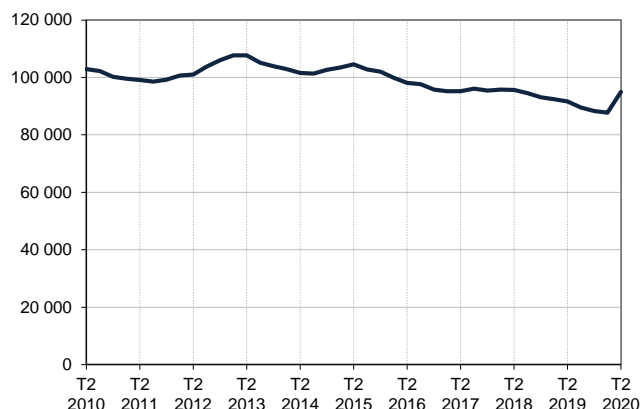
Catégories A, B, C, par sexe

Données CVS-CJO



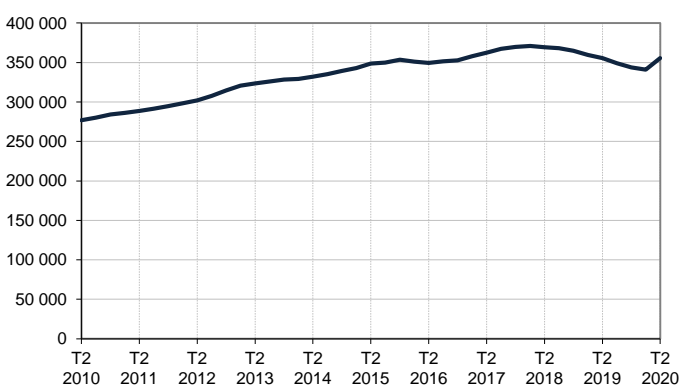
Catégories A, B, C, moins de 25 ans

Données CVS-CJO



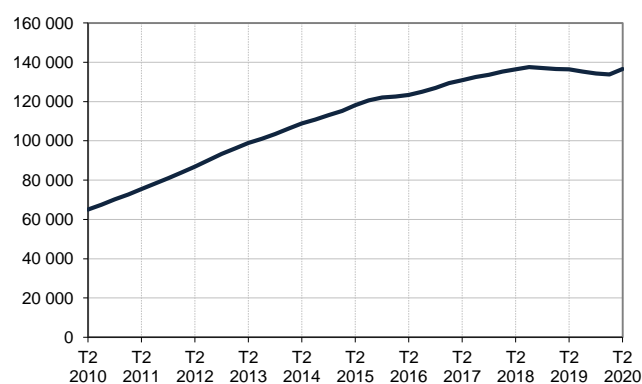
Catégories A, B, C, entre 25 et 49 ans

Données CVS-CJO



Catégories A, B, C, 50 ans ou plus

Données CVS-CJO



Champ : Hauts-de-France.

Source : Pôle emploi-Dares, STMT, traitements Dares.

ANCIENNETÉ D'INSCRIPTION EN CATÉGORIES A, B, C DES DEMANDEURS D'EMPLOI, DANS LES HAUTS-DE-FRANCE

Dans les Hauts-de-France, le nombre de demandeurs d'emploi inscrits en catégories A, B, C depuis un an ou plus augmente de 4,3 % sur un trimestre (- 2,1 % sur un an) et celui des inscrits depuis moins d'un an augmente de 4,5 % (+ 3,4 % sur un an).

L'ancienneté en catégories A, B, C est mesurée par le nombre de jours où le demandeur d'emploi a été inscrit, de façon continue, en catégories A, B, C. Une sortie d'un jour de ces catégories réinitialise l'ancienneté. D'autres indicateurs, tel que le nombre de personnes inscrites en catégorie A un certain nombre de mois sur une période donnée, peuvent éclairer d'autres dimensions de l'ancienneté ou de la récurrence sur les listes de Pôle emploi dans ces catégories.

Ancienneté en catégories A, B, C des demandeurs d'emploi

Données CVS-CJO

| | Effectif | | | Évolution (en % et point) sur | |
|---|------------------|-------------------|------------------|-------------------------------|-------------|
| | 2e trim. 2019 | 1er trim. 2020 | 2e trim. 2020 | un trimestre * | un an ** |
| Hauts-de-France | | | | | |
| Inscrits depuis moins de 1 an | 284 680 | 281 860 | 294 470 | +4,5 | +3,4 |
| Inscrits depuis 1 an ou plus | 298 850 | 280 410 | 292 520 | +4,3 | -2,1 |
| De 1 an à moins de 2 ans | 122 520 | 107 470 | 114 270 | +6,3 | -6,7 |
| De 2 ans à moins de 3 ans | 66 930 | 62 850 | 63 860 | +1,6 | -4,6 |
| 3 ans ou plus | 109 390 | 110 090 | 114 390 | +3,9 | +4,6 |
| Demandeurs d'emploi en catégories A, B, C | 583 530 | 562 270 | 586 990 | +4,4 | +0,6 |
| Part des demandeurs d'emploi inscrits depuis 1 an ou plus | 51,2 % | 49,9 % | 49,8 % | -0,1 pt | -1,4 pt |
| France métropolitaine | | | | | |
| Demandeurs d'emploi inscrits depuis 1 an ou plus | 2 648 900 | 2 553 500 | 2 685 700 | +5,2 | +1,4 |
| Part des demandeurs d'emploi inscrits depuis 1 an ou plus | 47,5 % | 46,9 % | 46,2 % | -0,7 pt | -1,3 pt |

* variation par rapport au trimestre précédent, en %.

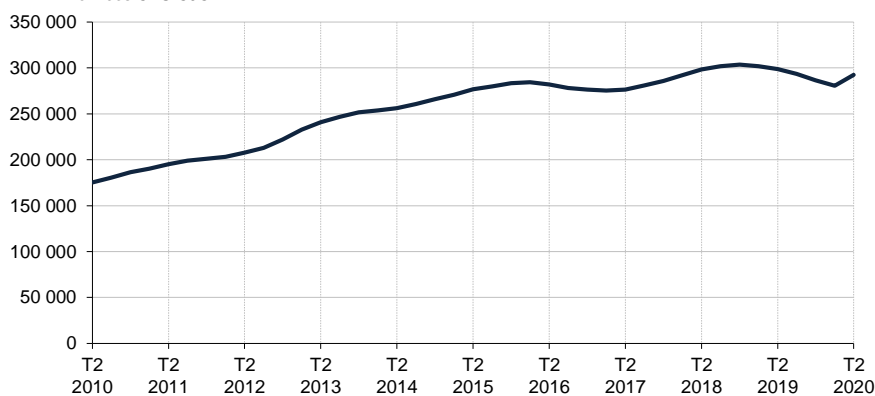
Source : Pôle emploi-Dares, STMT, traitements Dares.

** variation par rapport au même trimestre de l'année précédente, en %.

En raison de la gestion des arrondis, les totaux peuvent très légèrement différer de la somme de leurs sous-totaux.

Demandeurs d'emploi inscrits depuis un an ou plus en catégories A, B, C

Données CVS-CJO



Champ : Hauts-de-France.

Source : Pôle emploi-Dares, STMT, traitements Dares.

ENTRÉES ET SORTIES DE CATÉGORIES A, B, C, DANS LES HAUTS-DE-FRANCE

Dans les Hauts-de-France, le nombre moyen d'entrées en catégories A, B, C au deuxième trimestre 2020 diminue de 22,1 % par rapport au trimestre précédent (- 20,0 % sur un an).

Au deuxième trimestre 2020, les entrées pour fin de mission d'intérim (- 18,1 %), démission (- 8,9 %), rupture conventionnelle (- 25,7 %), licenciement économique (- 3,8 %), autre licenciement (- 22,1 %), première entrée sur le marché du travail (- 17,5 %), retour d'inactivité (- 34,7 %), réinscription rapide (- 43,6 %) et autres motifs (- 21,7 %) et motif indéterminé (- 17,2 %) sont en baisse. Les entrées pour fin de contrat (+ 2,9 %) sont en hausse.

Dans les Hauts-de-France, le nombre moyen de sorties de catégories A, B, C au deuxième trimestre 2020 diminue de 35,3 % par rapport au trimestre précédent (- 37,3 % sur un an).

Au deuxième trimestre 2020, les sorties pour reprise d'emploi déclarée (- 32,3 %), entrée en stage ou en formation (- 40,7 %), arrêt de recherche (- 27,8 %), cessation d'inscription pour défaut d'actualisation (- 21,8 %), radiation administrative (- 94,8 %) et autres cas (- 41,6 %) sont toutes en baisse.

Suite à la refonte des motifs d'inscription à Pôle emploi (voir [note](#)), les données sur les entrées en catégories A,B,C par motif sont révisées et ne sont pas comparables avec celles publiées avant avril 2018.

Entrées en catégories A, B, C par motif

Données CVS-CJO

| | Nombre moyen d'entrées 2e trim. 2020 | Répartition des motifs (en %) | Évolution trimestrielle * (en %) | Évolution annuelle ** (en %) |
|---|--|-------------------------------------|--|------------------------------------|
| Hauts-de-France | | | | |
| Fin de contrat | 9 130 | 22,5 | +2,9 | +6,3 |
| Fin de mission d'intérim | 3 400 | 8,4 | -18,1 | +9,3 |
| Démission | 1 440 | 3,5 | -8,9 | 0,0 |
| Rupture conventionnelle | 1 760 | 4,3 | -25,7 | -26,4 |
| Licenciement économique | 760 | 1,9 | -3,8 | +7,0 |
| Autre licenciement | 2 220 | 5,5 | -22,1 | -24,2 |
| Première entrée sur le marché du travail ⁽¹⁾ | 3 400 | 8,4 | -17,5 | -26,4 |
| Retour d'inactivité ⁽²⁾ | 6 100 | 15,0 | -34,7 | -33,9 |
| Réinscription rapide ⁽³⁾ | 5 140 | 12,6 | -43,6 | -42,7 |
| Autres motifs ⁽⁴⁾ | 2 450 | 6,0 | -21,7 | -19,4 |
| Motif indéterminé | 4 850 | 11,9 | -17,2 | -16,5 |
| Entrées en catégories A, B, C | 40 640 | 100,0 | -22,1 | -20,0 |
| France métropolitaine | 449 300 | | -17,5 | -14,7 |

* variation par rapport au trimestre précédent, en %.

** variation par rapport au même trimestre de l'année précédente, en %.

(1) Inscription à Pôle emploi d'une personne qui se présente pour la première fois sur le marché du travail, notamment lorsqu'elle vient d'achever ses études ou lorsqu'elle était auparavant inactive.

(2) Recherche d'un emploi après une période d'inactivité, fin de maladie ou de maternité, fin de formation.

(3) Réinscription après une sortie de courte durée (suite à un défaut d'actualisation, une radiation administrative, une période d'inactivité...).

(4) Fin d'activité non salariée, retour en France, recherche d'un autre emploi.

En raison de la gestion des arrondis, les totaux peuvent très légèrement différer de la somme de leurs sous-totaux.

Sorties de catégories A, B, C par motif

Données CVS-CJO

| | Nombre moyen de sorties 2e trim. 2020 | Répartition des motifs (en %) | Évolution trimestrielle * (en %) | Évolution annuelle ** (en %) |
|--|---|-------------------------------------|--|------------------------------------|
| Hauts-de-France | | | | |
| Reprise d'emploi déclarée ⁽¹⁾ | 5 930 | 18,4 | -32,3 | -35,1 |
| Entrée en stage ou en formation | 3 810 | 11,8 | -40,7 | -41,4 |
| Arrêt de recherche (maternité, maladie, retraite, ...) | 3 280 | 10,2 | -27,8 | -23,4 |
| <i>Dont maladie</i> | 1 710 | 5,3 | -30,2 | -26,9 |
| Cessation d'inscription pour défaut d'actualisation | 17 040 | 53,0 | -21,8 | -22,9 |
| Radiation administrative | 260 | 0,8 | -94,8 | -95,3 |
| Autres cas ⁽²⁾ | 1 840 | 5,7 | -41,6 | -50,7 |
| Sorties de catégories A, B, C | 32 160 | 100,0 | -35,3 | -37,3 |
| France métropolitaine | 351 400 | | -29,5 | -33,7 |

* variation par rapport au trimestre précédent, en %.

** variation par rapport au même trimestre de l'année précédente, en %.

(1) Uniquement celles connues de Pôle emploi.

(2) Déménagement, titre de séjour non valide, absence du lieu de résidence supérieure à 35 jours, etc.

En raison de la gestion des arrondis, les totaux peuvent très légèrement différer de la somme de leurs sous-totaux.

Source : Pôle emploi-Dares, STMT, traitements Dares.

SOURCE, DÉFINITIONS ET MÉTHODE

Source : la Statistique du marché du travail (STMT)

La Statistique du marché du travail (STMT) est une source statistique exhaustive issue des fichiers de gestion de Pôle emploi. Elle porte sur tous les demandeurs d'emploi inscrits, entrés ou sortis des listes un mois donné.

La correction des variations saisonnières et des effets des jours ouvrables (CVS-CJO) permet de rendre les évolutions pertinentes pour l'analyse conjoncturelle. Les coefficients de correction des variations saisonnières et des jours ouvrables sont estimés une fois par an pour la 1^{ère} publication de l'année. Lorsque ces coefficients sont réestimés, les séries CVS-CJO sont révisées sur tout leur historique. La prochaine campagne d'actualisation des coefficients aura lieu en avril 2021.

Depuis 2018, la publication commune Dares-Pôle Emploi est trimestrielle et présente la moyenne sur le trimestre passé du nombre de demandeurs d'emploi inscrits, ainsi que les flux d'entrées et de sorties. Cette refonte de la publication vise à mettre l'accent sur les évolutions tendanciennes de ces statistiques plutôt que sur leurs variations au mois le mois, qui sont très volatiles et parfois difficiles à interpréter.

Dans toute la publication, les résultats présentés sont des moyennes trimestrielles. La moyenne trimestrielle correspond à la somme des effectifs ou des flux pour les trois mois du trimestre considéré, divisée par trois. En raison de la gestion des arrondis, les totaux peuvent très légèrement différer de la somme de leurs sous-totaux.

Une [documentation méthodologique](#) présente plus en détail la STMT.

Le Fichier historique statistique (FHS) est une autre source statistique sur les demandeurs d'emploi issue des fichiers de gestion de Pôle emploi. Elle comporte tous les épisodes d'inscription sur une période de 10 ans. Les statistiques produites à partir de la STMT et du FHS peuvent différer en raison de différences dans la constitution des deux sources. En particulier la façon dont sont traités les événements enregistrés avec retard et les sorties de courte durée sont traités dans les deux sources est à l'origine d'écart. Des [séries brutes sur les demandeurs d'emploi issues FHS](#), au niveau national, sont publiées chaque année.

Demandeurs d'emploi : définition et différence avec les chômeurs au sens du BIT

Les demandeurs d'emploi sont des personnes qui sont inscrites à Pôle emploi. Conformément aux recommandations du rapport du Cnis sur la définition d'indicateurs en matière d'emploi, de chômage, de sous-emploi et de précarité de l'emploi (septembre 2008), la Dares et Pôle emploi présentent depuis 2009, à des fins d'analyse statistique les données sur les demandeurs d'emploi inscrits à Pôle emploi selon les catégories suivantes :

- catégorie A : demandeurs d'emploi tenus de rechercher un emploi, sans emploi ;
- catégorie B : demandeurs d'emploi tenus de rechercher un emploi, ayant exercé une activité réduite courte (de 78 heures ou moins sur un mois) ;
- catégorie C : demandeurs d'emploi tenus de rechercher un emploi, ayant exercé une activité réduite longue (de plus de 78 heures sur un mois) ;
- catégorie D : demandeurs d'emploi non tenus de rechercher un emploi (en raison d'une formation, d'une maladie...) y compris les demandeurs d'emploi en contrat de sécurisation professionnelle (CSP), sans emploi ;
- catégorie E : demandeurs d'emploi non tenus de rechercher un emploi, en emploi (par exemple, bénéficiaires de contrats aidés, créateurs d'entreprise).

Est chômeur au sens du BIT toute personne de 15 ans ou plus qui (i) n'a pas travaillé au moins une heure pendant une semaine de référence, (ii) est disponible pour prendre un emploi dans les 15 jours et (iii) a recherché activement un emploi dans le mois précédent ou en a trouvé un qui commence dans les trois mois. Le chômage au sens du BIT est mesuré par l'enquête Emploi de l'Insee.

L'inscription à Pôle emploi en catégorie A et le chômage au sens du BIT sont deux réalités proches, mais qui ne se recouvrent pas (voir [documentation](#)).

Interprétation des séries CVS-CJO sur les demandeurs d'emploi

Les données STMT étant exhaustives, il n'existe pas, comme pour des données d'enquête, d'incertitude liée à l'échantillonnage. Les variations des séries CVS issues de la STMT peuvent résulter soit de la tendance de moyen terme, principalement liée aux évolutions du marché du travail et à la conjoncture économique, soit de chocs ponctuels, dont les sources peuvent être variées (variations dans la gestion des listes de demandeurs d'emploi par Pôle emploi ou dans les comportements d'inscription, chocs ponctuels du marché du travail, imprécisions dans l'estimation des corrections des variations saisonnières, ...). Parmi ces chocs ponctuels figurent aussi des incidents et changements de procédure dont certains ont pu avoir un impact significatif sur les séries de demandeurs d'emploi. Un [document](#) présente les principaux événements et leurs impacts.

Une [documentation](#) fournit des éléments d'aide à l'interprétation des séries sur les demandeurs d'emploi.

Pour en savoir plus

[\[1\] Dares, Pôle emploi, publications sur les demandeurs d'emploi inscrits à Pôle emploi en France métropolitaine](#)

[\[2\] Dares, les séries régionales, départementales et par zone d'emploi.](#)