

DIRECCTE
Hauts-de-France

DEMANDEURS D'EMPLOI INSCRITS À PÔLE EMPLOI DANS LES HAUTS-DE-FRANCE AU DEUXIÈME TRIMESTRE 2019

Au deuxième trimestre 2019, dans les Hauts-de-France, le nombre de demandeurs d'emploi tenus de rechercher un emploi et sans activité (catégorie A) s'établit en moyenne sur le trimestre à 366 130. Ce nombre baisse de 1,1 % sur le trimestre (soit -4 040 personnes) et de 3,7 % sur un an.

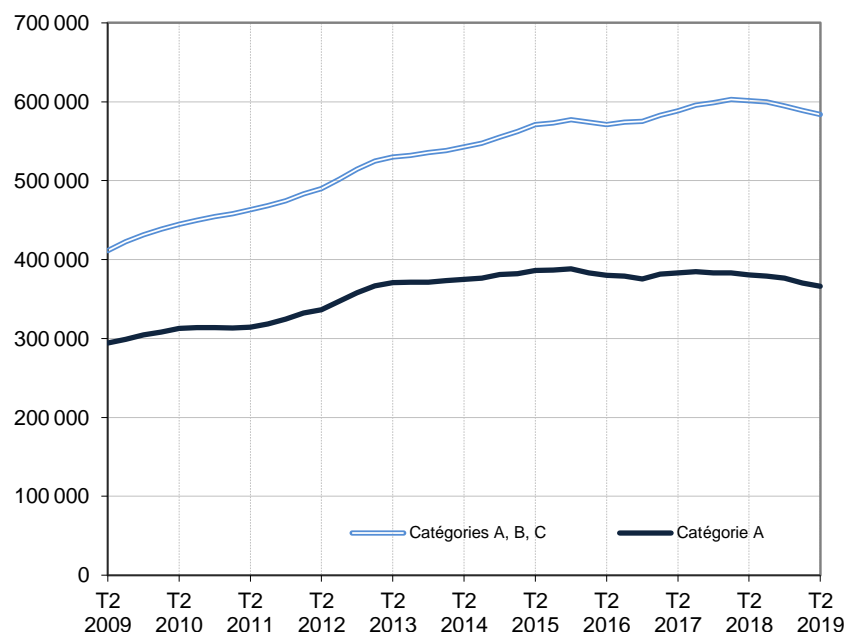
En France métropolitaine, ce nombre baisse de 0,4 % ce trimestre (-1,9 % sur un an).

Dans les Hauts-de-France, le nombre de demandeurs d'emploi tenus de rechercher un emploi, ayant ou non exercé une activité (catégories A, B, C) s'établit en moyenne à 583 930 au deuxième trimestre 2019. Ce nombre baisse de 0,9 % sur le trimestre (soit -5 230 personnes) et de 2,9 % sur un an.

En France métropolitaine, ce nombre baisse de 0,4 % ce trimestre (-0,9 % sur un an).

Demandeurs d'emploi en catégories A et A, B, C dans les Hauts-de-France

Données corrigées des variations saisonnières et des jours ouvrables (CVS-CJO)



Source : Pôle emploi-Dares, STMT, traitements Dares.

Demandeurs d'emploi par catégorie

Données CVS-CJO

	Effectif			Évolution (en %) sur	
	2e trim. 2018	1er trim. 2019	2e trim. 2019	un trimestre *	un an **
Hauts-de-France					
Inscrits tenus de rechercher un emploi, sans emploi (catégorie A)	380 270	370 170	366 130	-1,1	-3,7
Inscrits tenus de rechercher un emploi, en activité réduite courte (catégorie B)	73 810	73 000	71 260	-2,4	-3,5
Inscrits tenus de rechercher un emploi, en activité réduite longue (catégorie C)	147 240	145 980	146 540	+0,4	-0,5
Ensemble des inscrits tenus de rechercher un emploi (catégories A, B, C)	601 320	589 160	583 930	-0,9	-2,9
Inscrits non tenus de rechercher un emploi, sans emploi (catégorie D)	25 900	30 090	32 150	+6,8	+24,1
Inscrits non tenus de rechercher un emploi, en emploi (catégorie E)	35 770	34 870	34 160	-2,0	-4,5
Ensemble des inscrits (catégories A, B, C, D, E)	663 000	654 130	650 240	-0,6	-1,9
France métropolitaine					
Inscrits tenus de rechercher un emploi, sans emploi (catégorie A)	3 443 100	3 391 900	3 377 300	-0,4	-1,9
Inscrits tenus de rechercher un emploi, en activité réduite courte (catégorie B)	758 000	758 100	746 100	-1,6	-1,6
Inscrits tenus de rechercher un emploi, en activité réduite longue (catégorie C)	1 429 900	1 453 400	1 456 100	+0,2	+1,8
Ensemble des inscrits tenus de rechercher un emploi (catégories A, B, C)	5 631 000	5 603 400	5 579 500	-0,4	-0,9
Inscrits non tenus de rechercher un emploi, sans emploi (catégorie D)	261 700	276 000	285 200	+3,3	+9,0
Inscrits non tenus de rechercher un emploi, en emploi (catégorie E)	358 400	345 300	354 000	+2,5	-1,2
Ensemble des inscrits (catégories A, B, C, D, E)	6 251 100	6 224 700	6 218 700	-0,1	-0,5

* variation par rapport au trimestre précédent, en %.

** variation par rapport au même trimestre de l'année précédente, en %.

Source : Pôle emploi-Dares, STMT, traitements Dares.

En raison de la gestion des arrondis, les totaux peuvent très légèrement différer de la somme de leurs sous-totaux.

La situation des demandeurs d'emploi vis-à-vis des catégories (A, B, C, D et E) est déterminée à la fin de chaque mois. Dans cette publication les nombres de demandeurs d'emploi pour chaque catégorie sont obtenus en faisant la moyenne sur le trimestre.

Une [documentation](#) fournit des éléments d'aide à l'interprétation des séries sur les demandeurs d'emploi.

Les données publiées concernent les demandeurs d'emploi inscrits à Pôle emploi. La notion de demandeurs d'emploi est différente de celle de chômeurs au sens du Bureau international du travail (BIT). Au-delà des évolutions du marché du travail, différents facteurs peuvent davantage affecter les données relatives aux demandeurs d'emploi : modifications des règles d'indemnisation ou d'accompagnement des demandeurs d'emploi, changements de procédure, incidents. Un [document](#) présente les principaux changements de procédure et incidents ayant affecté les statistiques de demandeurs d'emploi depuis 2011.

L'ensemble des définitions et concepts figurent dans la [documentation méthodologique](#) en ligne.

DEMANDEURS D'EMPLOI PAR DÉPARTEMENT

Au deuxième trimestre 2019, dans les Hauts-de-France, les évolutions du nombre de demandeurs d'emploi en catégorie A sur le trimestre se situent entre -1,7 % dans le Pas-de-Calais et +0,8 % dans l'Aisne. Sur un an, elles se situent entre -4,1 % dans le Nord et -1,9 % dans la Somme.

Les évolutions du nombre de demandeurs d'emploi en catégories A, B, C se situent entre -1,4 % dans le Pas-de-Calais et +0,5 % dans l'Aisne, sur un trimestre. Sur un an, elles se situent entre -3,2 % dans le Nord et dans l'Oise et -1,1 % dans la Somme.

Demands d'emploi en catégorie A

Données CVS-CJO

	Effectif			Évolution (en %) sur	
	2e trim. 2018	1er trim. 2019	2e trim. 2019	un trimestre *	un an **
Hauts-de-France	380 270	370 170	366 130	-1,1	-3,7
Aisne	35 910	34 800	35 090	+0,8	-2,3
Nord	180 730	175 550	173 270	-1,3	-4,1
Oise	43 550	41 870	41 800	-0,2	-4,0
Pas-de-Calais	86 660	84 600	83 180	-1,7	-4,0
Somme	33 420	33 350	32 800	-1,6	-1,9
France métropolitaine	3 443 100	3 391 900	3 377 300	-0,4	-1,9

* variation par rapport au trimestre précédent, en %.

Source : Pôle emploi-Dares, STMT, traitements Dares.

** variation par rapport au même trimestre de l'année précédente, en %.

En raison de la gestion des arrondis, les totaux peuvent très légèrement différer de la somme de leurs sous-totaux.

Demands d'emploi en catégories A, B, C

Données CVS-CJO

	Effectif			Évolution (en %) sur	
	2e trim. 2018	1er trim. 2019	2e trim. 2019	un trimestre *	un an **
Hauts-de-France	601 320	589 160	583 930	-0,9	-2,9
Aisne	56 610	55 040	55 310	+0,5	-2,3
Nord	275 910	270 180	267 010	-1,2	-3,2
Oise	71 620	69 320	69 320	0,0	-3,2
Pas-de-Calais	141 330	138 990	137 050	-1,4	-3,0
Somme	55 850	55 630	55 240	-0,7	-1,1
France métropolitaine	5 631 000	5 603 400	5 579 500	-0,4	-0,9

* variation par rapport au trimestre précédent, en %.

Source : Pôle emploi-Dares, STMT, traitements Dares.

** variation par rapport au même trimestre de l'année précédente, en %.

En raison de la gestion des arrondis, les totaux peuvent très légèrement différer de la somme de leurs sous-totaux.

DEMANDEURS D'EMPLOI EN CATÉGORIE A, DANS LES HAUTS-DE-FRANCE

Dans les Hauts-de-France, sur un trimestre, le nombre de demandeurs d'emploi en catégorie A diminue de 0,8 % pour les hommes (-3,8 % sur un an) et de 1,5 % pour les femmes (-3,7 % sur un an).

Sur un trimestre, le nombre de demandeurs d'emploi en catégorie A diminue dans les Hauts-de-France de 1,2 % pour les moins de 25 ans (-3,9 % sur un an), de 1,2 % pour ceux âgés de 25 à 49 ans (-4,3 % sur un an) et de 0,7 % pour ceux âgés de 50 ans ou plus (-2,2 % sur un an).

Demandeurs d'emploi en catégorie A par sexe et âge

Données CVS-CJO

	Effectif			Évolution (en %) sur	
	2e trim. 2018	1er trim. 2019	2e trim. 2019	un trimestre *	un an **
Hommes	199 720	193 690	192 220	-0,8	-3,8
Femmes	180 550	176 480	173 910	-1,5	-3,7
Moins de 25 ans	60 760	59 080	58 400	-1,2	-3,9
Hommes	31 750	30 950	30 590	-1,2	-3,7
Femmes	29 010	28 130	27 820	-1,1	-4,1
Entre 25 et 49 ans	226 740	219 770	217 030	-1,2	-4,3
Hommes	118 340	114 380	113 540	-0,7	-4,1
Femmes	108 390	105 380	103 490	-1,8	-4,5
50 ans ou plus	92 770	91 320	90 700	-0,7	-2,2
Hommes	49 630	48 360	48 100	-0,5	-3,1
Femmes	43 150	42 960	42 600	-0,8	-1,3
Hauts-de-France	380 270	370 170	366 130	-1,1	-3,7

* variation par rapport au trimestre précédent, en %.

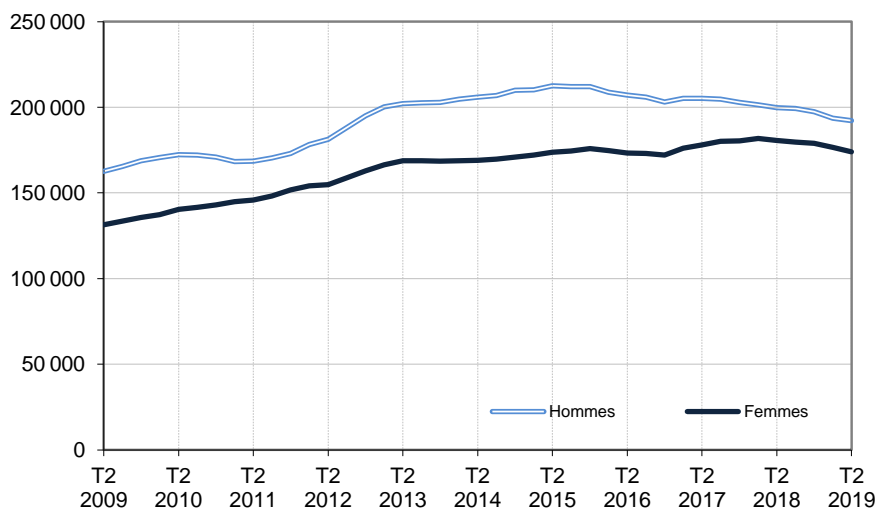
Source : Pôle emploi-Dares, STMT, traitements Dares.

** variation par rapport au même trimestre de l'année précédente, en %.

En raison de la gestion des arrondis, les totaux peuvent très légèrement différer de la somme de leurs sous-totaux.

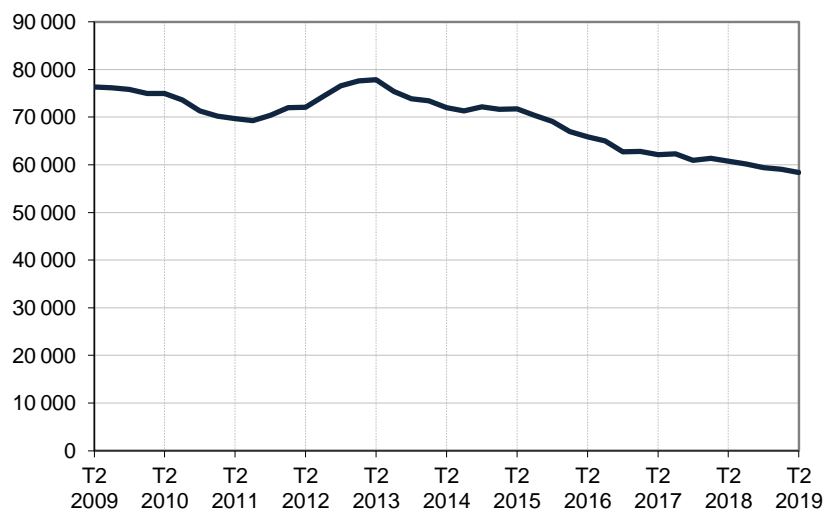
Catégorie A, par sexe

Données CVS-CJO



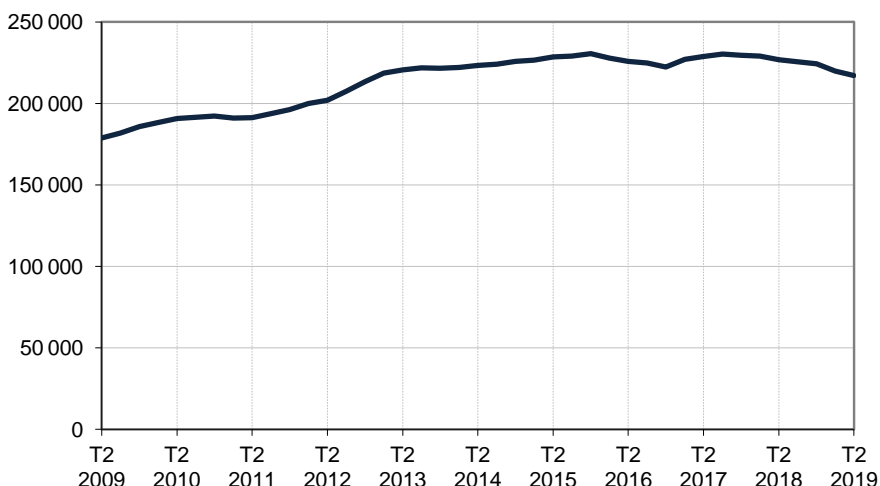
Catégorie A, moins de 25 ans

Données CVS-CJO



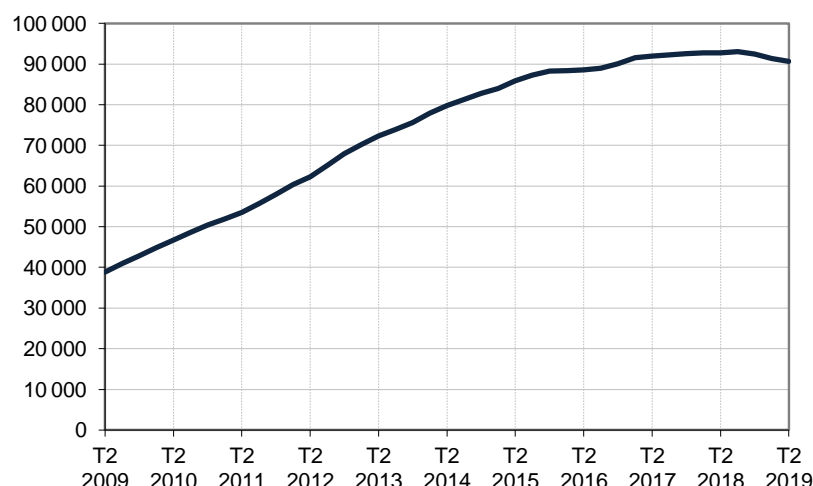
Catégorie A, entre 25 et 49 ans

Données CVS-CJO



Catégorie A, 50 ans ou plus

Données CVS-CJO



Champ : Hauts-de-France.

Source : Pôle emploi-Dares, STMT, traitements Dares.

DEMANDEURS D'EMPLOI EN CATÉGORIES A, B, C, DANS LES HAUTS-DE-FRANCE

Dans les Hauts-de-France, sur un trimestre, le nombre de demandeurs d'emploi en catégories A, B, C diminue de 1,0 % pour les hommes (-3,8 % sur un an) et de 0,7 % pour les femmes (-2,0 % sur un an).

Sur un trimestre, le nombre de demandeurs d'emploi en catégories A, B, C diminue dans les Hauts-de-France de 1,0 % pour les moins de 25 ans (-4,0 % sur un an), de 1,1 % pour ceux âgés de 25 à 49 ans (-3,7 % sur un an) et de 0,3 % pour ceux âgés de 50 ans ou plus (-0,1 % sur un an).

Demandeurs d'emploi en catégories A, B, C par sexe et âge

Données CVS-CJO

	Effectif			Évolution (en %) sur	
	2e trim. 2018	1er trim. 2019	2e trim. 2019	un trimestre *	un an **
Hommes	301 510	293 230	290 200	-1,0	-3,8
Femmes	299 820	295 930	293 730	-0,7	-2,0
Moins de 25 ans	95 510	92 590	91 690	-1,0	-4,0
Hommes	49 020	47 590	46 990	-1,3	-4,1
Femmes	46 490	45 000	44 700	-0,7	-3,9
Entre 25 et 49 ans	369 340	359 780	355 850	-1,1	-3,7
Hommes	186 470	180 280	178 140	-1,2	-4,5
Femmes	182 860	179 500	177 700	-1,0	-2,8
50 ans ou plus	136 480	136 790	136 390	-0,3	-0,1
Hommes	66 010	65 360	65 070	-0,4	-1,4
Femmes	70 470	71 430	71 320	-0,2	+1,2
Hauts-de-France	601 320	589 160	583 930	-0,9	-2,9

* variation par rapport au trimestre précédent, en %.

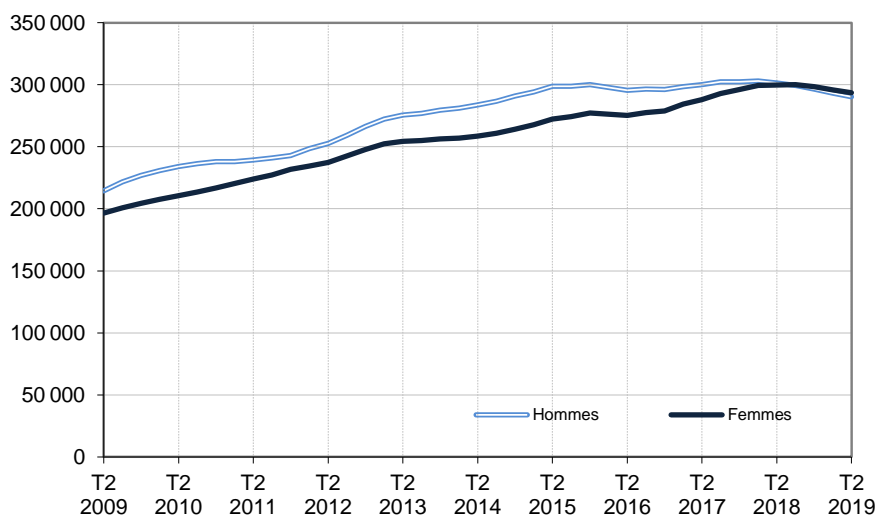
Source : Pôle emploi-Dares, STMT, traitements Dares.

** variation par rapport au même trimestre de l'année précédente, en %.

En raison de la gestion des arrondis, les totaux peuvent très légèrement différer de la somme de leurs sous-totaux.

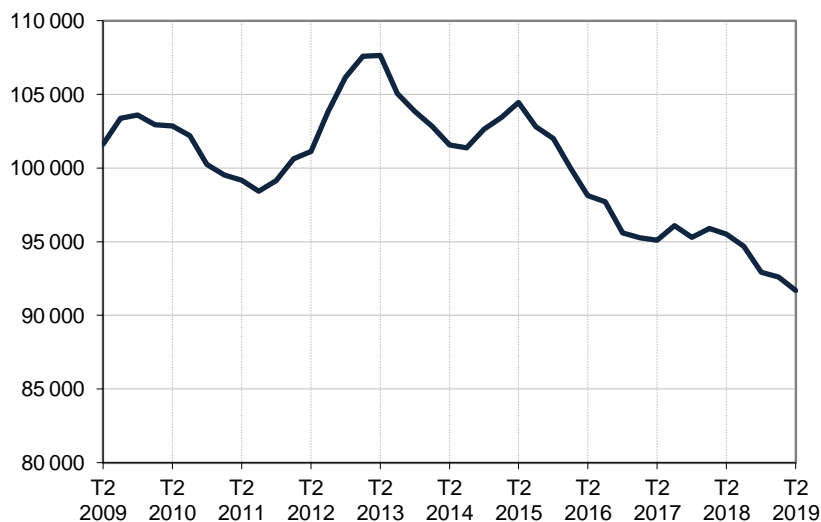
Catégories A, B, C, par sexe

Données CVS-CJO



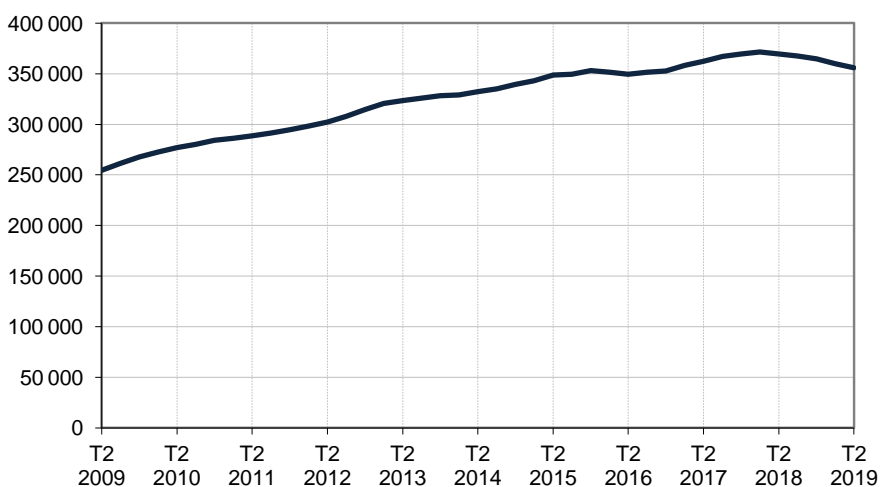
Catégories A, B, C, moins de 25 ans

Données CVS-CJO



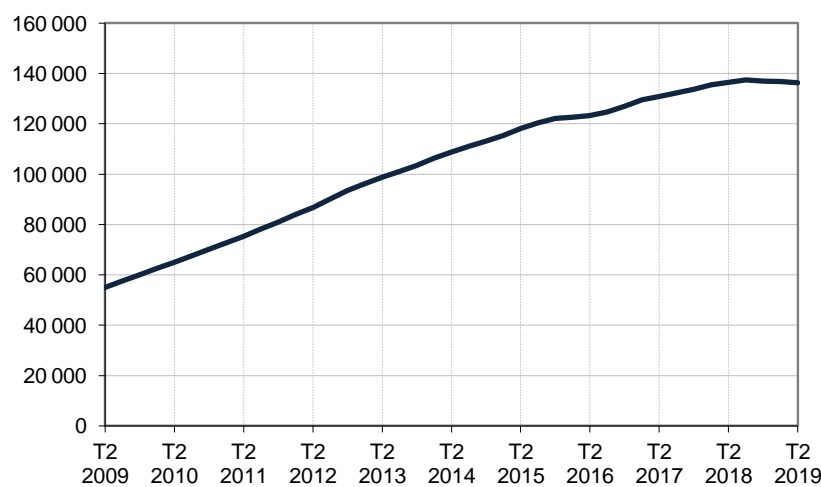
Catégories A, B, C, entre 25 et 49 ans

Données CVS-CJO



Catégories A, B, C, 50 ans ou plus

Données CVS-CJO



Champ : Hauts-de-France.

Source : Pôle emploi-Dares, STMT, traitements Dares.

ANCIENNETÉ D'INSCRIPTION EN CATÉGORIES A, B, C DES DEMANDEURS D'EMPLOI, DANS LES HAUTS-DE-FRANCE

Dans les Hauts-de-France, le nombre de demandeurs d'emploi inscrits en catégories A, B, C depuis un an ou plus diminue de 1,1 % sur un trimestre (+0,2 % sur un an) et celui des inscrits depuis moins d'un an diminue de 0,7 % (-5,9 % sur un an).

L'ancienneté en catégories A, B, C est mesurée par le nombre de jours où le demandeur d'emploi a été inscrit, de façon continue, en catégories A, B, C. Une sortie d'un jour de ces catégories réinitialise l'ancienneté. D'autres indicateurs, tel que le nombre de personnes inscrites en catégorie A un certain nombre de mois sur une période donnée, peuvent éclairer d'autres dimensions de l'ancienneté ou de la récurrence sur les listes de Pôle emploi dans ces catégories.

Ancienneté en catégories A, B, C des demandeurs d'emploi

Données CVS-CJO

	Effectif			Évolution (en % et point) sur	
	2e trim. 2018	1er trim. 2019	2e trim. 2019	un trimestre *	un an **
Hauts-de-France					
Inscrits depuis moins de 1 an	303 010	287 060	285 140	-0,7	-5,9
Inscrits depuis 1 an ou plus	298 320	302 100	298 790	-1,1	+0,2
De 1 an à moins de 2 ans	129 770	127 180	122 590	-3,6	-5,5
De 2 ans à moins de 3 ans	59 560	65 970	66 970	+1,5	+12,4
3 ans ou plus	108 990	108 950	109 230	+0,3	+0,2
Demandeurs d'emploi en catégories A, B, C	601 320	589 160	583 930	-0,9	-2,9
Part des demandeurs d'emploi inscrits depuis 1 an ou plus	49,6 %	51,3 %	51,2 %	-0,1 pt	+1,6 pt
France métropolitaine					
Demandeurs d'emploi inscrits depuis 1 an ou plus	2 610 400	2 656 900	2 649 100	-0,3	+1,5
Part des demandeurs d'emploi inscrits depuis 1 an ou plus	46,4 %	47,4 %	47,5 %	+0,1 pt	+1,1 pt

* variation par rapport au trimestre précédent, en %.

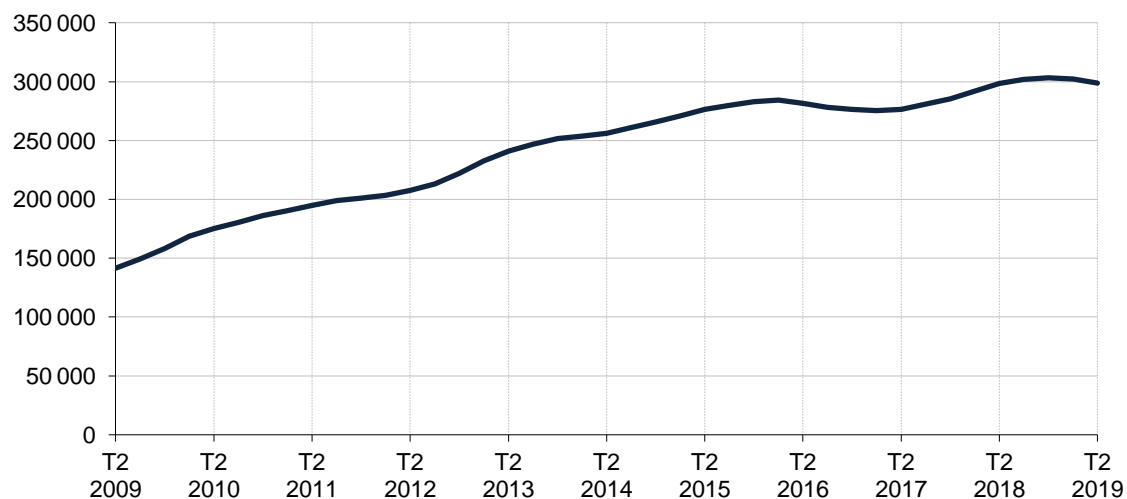
Source : Pôle emploi-Dares, STMT, traitements Dares.

** variation par rapport au même trimestre de l'année précédente, en %.

En raison de la gestion des arrondis, les totaux peuvent très légèrement différer de la somme de leurs sous-totaux.

Demandeurs d'emploi inscrits depuis un an ou plus en catégories A, B, C

Données CVS-CJO



Champ : Hauts-de-France.

Source : Pôle emploi-Dares, STMT, traitements Dares.

ENTRÉES ET SORTIES DE CATÉGORIES A, B, C, DANS LES HAUTS-DE-FRANCE

Dans les Hauts-de-France, le nombre moyen d'entrées en catégories A, B, C au deuxième trimestre 2019 diminue de 1,4 % par rapport au trimestre précédent (+3,1 % sur un an).

Au deuxième trimestre 2019, les entrées pour fin de contrat (-3,0 %), fin de mission d'intérim (-3,8 %), licenciement économique (-16,9 %), première entrée sur le marché du travail (-1,9 %), retour d'inactivité (-2,4 %) et motif indéterminé (-4,6 %) sont en baisse. Les entrées pour démission (+0,7 %), rupture conventionnelle (+3,9 %), autre licenciement (+0,7 %), réinscription rapide (+3,4 %) et autres motifs (+0,3 %) sont en hausse.

Dans les Hauts-de-France, le nombre moyen de sorties de catégories A, B, C au deuxième trimestre 2019 diminue de 3,3 % par rapport au trimestre précédent (+1,4 % sur un an).

Au deuxième trimestre 2019, les sorties pour reprise d'emploi déclarée (-6,7 %), entrée en stage ou en formation (-18,8 %), arrêt de recherche (-2,1 %) et autres cas (-6,4 %) sont en baisse. Les sorties pour cessation d'inscription pour défaut d'actualisation (+0,2 %) et radiation administrative (+14,1 %) sont en hausse.

Suite à la refonte des motifs d'inscription à Pôle emploi (voir [note](#)), les données sur les entrées en catégories A,B,C par motif sont révisées et ne sont pas comparables avec celles publiées avant avril 2018.

Entrées en catégories A, B, C par motif

Données CVS-CJO

	Nombre moyen d'entrées 2e trim. 2019	Répartition des motifs (en %)	Évolution trimestrielle * (en %)	Évolution annuelle ** (en %)
Hauts-de-France				
Fin de contrat	8 620	16,9	-3,0	-8,5
Fin de mission d'intérim	3 070	6,0	-3,8	-5,2
Démission	1 440	2,8	+0,7	+13,4
Rupture conventionnelle	2 400	4,7	+3,9	+8,6
Licenciement économique	690	1,4	-16,9	-15,9
Autre licenciement	2 940	5,8	+0,7	+3,5
Première entrée sur le marché du travail ⁽¹⁾	4 720	9,3	-1,9	-1,5
Retour d'inactivité ⁽²⁾	9 310	18,3	-2,4	+16,8
Réinscription rapide ⁽³⁾	8 940	17,6	+3,4	+4,2
Autres motifs ⁽⁴⁾	3 000	5,9	+0,3	+13,6
Motif indéterminé	5 760	11,3	-4,6	+2,9
Entrées en catégories A, B, C	50 900	100,0	-1,4	+3,1
France métropolitaine	528 600		-0,7	+0,2

* variation par rapport au trimestre précédent, en %.

** variation par rapport au même trimestre de l'année précédente, en %.

(1) Inscription à Pôle emploi d'une personne qui se présente pour la première fois sur le marché du travail, notamment lorsqu'elle vient d'achever ses études ou lorsqu'elle était auparavant inactive.

(2) Recherche d'un emploi après une période d'inactivité, fin de maladie ou de maternité, fin de formation.

(3) Réinscription après une sortie de courte durée (suite à un défaut d'actualisation, une radiation administrative, une période d'inactivité...).

(4) Fin d'activité non salariée, retour en France, recherche d'un autre emploi.

En raison de la gestion des arrondis, les totaux peuvent très légèrement différer de la somme de leurs sous-totaux.

Sorties de catégories A, B, C par motif

Données CVS-CJO

	Nombre moyen de sorties 2e trim. 2019	Répartition des motifs (en %)	Évolution trimestrielle * (en %)	Évolution annuelle ** (en %)
Hauts-de-France				
Reprise d'emploi déclarée ⁽¹⁾	8 890	17,4	-6,7	+1,4
Entrée en stage ou en formation	6 570	12,8	-18,8	+39,8
Arrêt de recherche (maternité, maladie, retraite, ...)	4 260	8,3	-2,1	+1,9
<i>Dont maladie</i>	2 340	4,6	-0,8	+2,2
Cessation d'inscription pour défaut d'actualisation	22 120	43,2	+0,2	-5,7
Radiation administrative	5 650	11,0	+14,1	+3,7
Autres cas ⁽²⁾	3 670	7,2	-6,4	-5,7
Sorties de catégories A, B, C	51 160	100,0	-3,3	+1,4
France métropolitaine	529 500		+0,4	+0,6

* variation par rapport au trimestre précédent, en %.

Source : Pôle emploi-Dares, STMT, traitements Dares.

** variation par rapport au même trimestre de l'année précédente, en %.

(1) Uniquement celles connues de Pôle emploi.

(2) Déménagement, titre de séjour non valide, absence du lieu de résidence supérieure à 35 jours, etc.

En raison de la gestion des arrondis, les totaux peuvent très légèrement différer de la somme de leurs sous-totaux.

SOURCE, DÉFINITIONS ET MÉTHODE

Source : la Statistique du marché du travail (STMT)

La Statistique du marché du travail (STMT) est une source statistique exhaustive issue des fichiers de gestion de Pôle emploi. Elle porte sur tous les demandeurs d'emploi inscrits, entrés ou sortis des listes un mois donné.

La correction des variations saisonnières et des effets des jours ouvrables (CVS-CJO) permet de rendre les évolutions pertinentes pour l'analyse conjoncturelle. Les coefficients de correction des variations saisonnières et des jours ouvrables sont estimés une fois par an pour la 1^{ère} publication de l'année. Lorsque ces coefficients sont réestimés, les séries CVS-CJO sont révisées sur tout leur historique. La prochaine campagne d'actualisation des coefficients aura lieu en avril 2020.

Depuis 2018, la publication commune Dares-Pôle Emploi est trimestrielle et présente la moyenne sur le trimestre passé du nombre de demandeurs d'emploi inscrits, ainsi que les flux d'entrées et de sorties. Cette refonte de la publication vise à mettre l'accent sur les évolutions tendanciennes de ces statistiques plutôt que sur leurs variations au mois le mois, qui sont très volatiles et parfois difficiles à interpréter.

Dans toute la publication, les résultats présentés sont des moyennes trimestrielles. La moyenne trimestrielle correspond à la somme des effectifs ou des flux pour les trois mois du trimestre considéré, divisée par trois. En raison de la gestion des arrondis, les totaux peuvent très légèrement différer de la somme de leurs sous-totaux.

Une [documentation méthodologique](#) présente plus en détail la STMT.

Le Fichier historique statistique (FHS) est une autre source statistique sur les demandeurs d'emploi issue des fichiers de gestion de Pôle emploi. Elle comporte tous les épisodes d'inscription sur une période de 10 ans. Les statistiques produites à partir de la STMT et du FHS peuvent différer en raison de différences dans la constitution des deux sources. En particulier la façon dont sont traités les événements enregistrés avec retard et les sorties de courte durée sont traités dans les deux sources est à l'origine d'écart. Des [séries brutes sur les demandeurs d'emploi issues FHS](#), au niveau national, sont publiées chaque année.

Demandeurs d'emploi : définition et différence avec les chômeurs au sens du BIT

Les demandeurs d'emploi sont des personnes qui sont inscrites à Pôle emploi. Conformément aux recommandations du rapport du Cnis sur la définition d'indicateurs en matière d'emploi, de chômage, de sous-emploi et de précarité de l'emploi (septembre 2008), la Dares et Pôle emploi présentent depuis 2009, à des fins d'analyse statistique les données sur les demandeurs d'emploi inscrits à Pôle emploi selon les catégories suivantes :

- catégorie A : demandeurs d'emploi tenus de rechercher un emploi, sans emploi ;
- catégorie B : demandeurs d'emploi tenus de rechercher un emploi, ayant exercé une activité réduite courte (de 78 heures ou moins sur un mois) ;
- catégorie C : demandeurs d'emploi tenus de rechercher un emploi, ayant exercé une activité réduite longue (de plus de 78 heures sur un du mois) ;
- catégorie D : demandeurs d'emploi non tenus de rechercher un emploi (en raison d'une formation, d'une maladie...) y compris les demandeurs d'emploi en contrat de sécurisation professionnelle (CSP), sans emploi ;
- catégorie E : demandeurs d'emploi non tenus de rechercher un emploi, en emploi (par exemple, bénéficiaires de contrats aidés, créateurs d'entreprise).

Est chômeur au sens du BIT toute personne de 15 ans ou plus qui (i) n'a pas travaillé au moins une heure pendant une semaine de référence, (ii) est disponible pour prendre un emploi dans les 15 jours et (iii) a recherché activement un emploi dans le mois précédent ou en a trouvé un qui commence dans les trois mois. Le chômage au sens du BIT est mesuré par l'enquête Emploi de l'Insee.

L'inscription à Pôle emploi en catégorie A et le chômage au sens du BIT sont deux réalités proches, mais qui ne se recouvrent pas (voir [documentation](#)).

Interprétation des séries CVS-CJO sur les demandeurs d'emploi

Les données STMT étant exhaustives, il n'existe pas, comme pour des données d'enquête, d'incertitude liée à l'échantillonnage. Les variations des séries CVS issues de la STMT peuvent résulter soit de la tendance de moyen terme, principalement liée aux évolutions du marché du travail et à la conjoncture économique, soit de chocs ponctuels, dont les sources peuvent être variées (variations dans la gestion des listes de demandeurs d'emploi par Pôle emploi ou dans les comportements d'inscription, chocs ponctuels du marché du travail, imprécisions dans l'estimation des corrections des variations saisonnières, ...). Parmi ces chocs ponctuels figurent aussi des incidents et changements de procédure dont certains ont pu avoir un impact significatif sur les séries de demandeurs d'emploi. Un [document](#) présente les principaux événements et leurs impacts.

Une [documentation](#) fournit des éléments d'aide à l'interprétation des séries sur les demandeurs d'emploi.

Pour en savoir plus

[\[1\] Dares, Pôle emploi, publications sur les demandeurs d'emploi inscrits à Pôle emploi en France métropolitaine](#)

[\[2\] Dares, les séries régionales, départementales et par zone d'emploi.](#)