

Dreets
Hauts-de-France

DEMANDEURS D'EMPLOI INSCRITS À PÔLE EMPLOI DANS LES HAUTS-DE-FRANCE AU PREMIER TRIMESTRE 2023

Au premier trimestre 2023, dans les Hauts-de-France, le nombre de demandeurs d'emploi tenus de rechercher un emploi et sans activité (catégorie A) s'établit en moyenne sur le trimestre à 295 880. Ce nombre est stable sur le trimestre (soit +20 personnes) et diminue de 3,4 % sur un an.

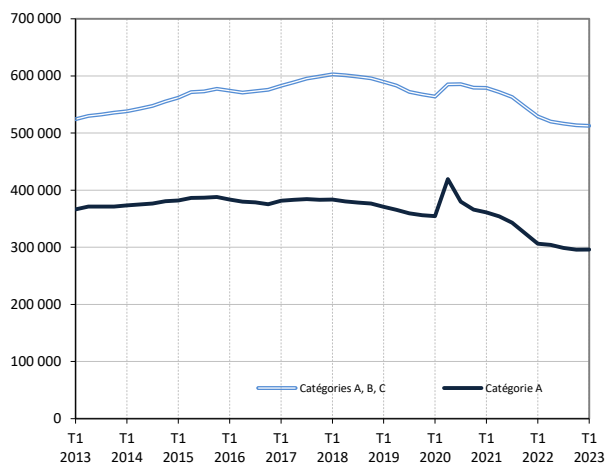
En France métropolitaine, ce nombre baisse de 1,3 % ce trimestre (-5,8 % sur un an).

Dans les Hauts-de-France, le nombre de demandeurs d'emploi tenus de rechercher un emploi, ayant ou non exercé une activité (catégories A, B, C) s'établit en moyenne à 512 650 au premier trimestre 2023. Ce nombre baisse de 0,2 % sur le trimestre (soit -1 110 personnes) et de 3,1 % sur un an.

En France métropolitaine, ce nombre baisse de 0,4 % ce trimestre (-3,0 % sur un an).

Demandeurs d'emploi en catégories A et A, B, C dans les Hauts-de-France

Données corrigées des variations saisonnières et des jours ouvrables (CVS-CJO)



Source : Pôle emploi-Dares, STMT, traitements Dares.

Demandeurs d'emploi par catégorie

Données CVS-CJO

	Effectif			Évolution (en %) sur	
	1er trim. 2022	4e trim. 2022	1er trim. 2023	un trimestre *	un an **
Hauts-de-France					
Inscrits tenus de rechercher un emploi, sans emploi (catégorie A)	306 390	295 860	295 880	0,0	-3,4
Inscrits tenus de rechercher un emploi, en activité réduite courte (catégorie B)	69 370	72 630	71 670	-1,3	+3,3
Inscrits tenus de rechercher un emploi, en activité réduite longue (catégorie C)	153 440	145 260	145 110	-0,1	-5,4
Ensemble des inscrits tenus de rechercher un emploi (catégories A, B, C)	529 200	513 760	512 650	-0,2	-3,1
Inscrits non tenus de rechercher un emploi, sans emploi (catégorie D)	40 240	39 190	39 270	+0,2	-2,4
Inscrits non tenus de rechercher un emploi, en emploi (catégorie E)	34 060	33 450	33 650	+0,6	-1,2
Ensemble des inscrits (catégories A, B, C, D, E)	603 500	586 390	585 580	-0,1	-3,0
France métropolitaine					
Inscrits tenus de rechercher un emploi, sans emploi (catégorie A)	2 974 400	2 837 000	2 801 400	-1,3	-5,8
Inscrits tenus de rechercher un emploi, en activité réduite courte (catégorie B)	742 400	785 700	788 200	+0,3	+6,2
Inscrits tenus de rechercher un emploi, en activité réduite longue (catégorie C)	1 531 300	1 486 000	1 499 900	+0,9	-2,1
Ensemble des inscrits tenus de rechercher un emploi (catégories A, B, C)	5 248 100	5 108 600	5 089 600	-0,4	-3,0
Inscrits non tenus de rechercher un emploi, sans emploi (catégorie D)	347 900	345 800	346 400	+0,2	-0,4
Inscrits non tenus de rechercher un emploi, en emploi (catégorie E)	368 600	363 900	361 200	-0,7	-2,0
Ensemble des inscrits (catégories A, B, C, D, E)	5 964 600	5 818 300	5 797 100	-0,4	-2,8

* variation par rapport au trimestre précédent, en %.

** variation par rapport au même trimestre de l'année précédente, en %.

Source : Pôle emploi-Dares, STMT, traitements Dares.

En raison de la gestion des arrondis, les totaux peuvent très légèrement différer de la somme de leurs sous-totaux.

La situation des demandeurs d'emploi vis-à-vis des catégories (A, B, C, D et E) est déterminée à la fin de chaque mois. Dans cette publication les nombres de demandeurs d'emploi pour chaque catégorie sont obtenus en faisant la moyenne sur le trimestre.

Une [documentation](#) fournit des éléments d'aide à l'interprétation des séries sur les demandeurs d'emploi.

Les données publiées concernent les demandeurs d'emploi inscrits à Pôle emploi. La notion de demandeurs d'emploi est différente de celle de chômeurs au sens du Bureau international du travail (BIT). Au-delà des évolutions du marché du travail, différents facteurs peuvent davantage affecter les données relatives aux demandeurs d'emploi : modifications des règles d'indemnisation ou d'accompagnement des demandeurs d'emploi, changements de procédure, incidents. Un [document](#) présente les principaux changements de procédure et incidents ayant affecté les statistiques de demandeurs d'emploi depuis 2011.

L'ensemble des définitions et concepts figurent dans la [documentation méthodologique](#) en ligne.

DEMANDEURS D'EMPLOI PAR DÉPARTEMENT

Au premier trimestre 2023, dans les Hauts-de-France, les évolutions du nombre de demandeurs d'emploi en catégorie A sur le trimestre se situent entre -0,4 % dans l'Oise et +0,5 % dans le Pas-de-Calais. Sur un an, elles se situent entre -5,7 % dans l'Oise et -2,6 % dans le Nord.

Les évolutions du nombre de demandeurs d'emploi en catégories A, B, C se situent entre -0,5 % dans la Somme et +0,1 % dans l'Oise, sur un trimestre. Sur un an, elles se situent entre -4,7 % dans l'Aisne et -2,2 % dans le Nord.

Demands d'emploi en catégorie A

Données CVS-CJO

	Effectif			Évolution (en %) sur	
	1er trim. 2022	4e trim. 2022	1er trim. 2023	un trimestre *	un an **
Hauts-de-France	306 390	295 860	295 880	+0,0	-3,4
Aisne	30 800	29 320	29 300	-0,1	-4,9
Nord	145 210	141 510	141 430	-0,1	-2,6
Oise	36 950	34 970	34 830	-0,4	-5,7
Pas-de-Calais	65 930	63 730	64 070	+0,5	-2,8
Somme	27 520	26 340	26 250	-0,3	-4,6
France métropolitaine	2 974 400	2 837 000	2 801 400	-1,3	-5,8

* variation par rapport au trimestre précédent, en %.

Source : Pôle emploi-Dares, STMT, traitements Dares.

** variation par rapport au même trimestre de l'année précédente, en %.

En raison de la gestion des arrondis, les totaux peuvent très légèrement différer de la somme de leurs sous-totaux.

Demands d'emploi en catégories A, B, C

Données CVS-CJO

	Effectif			Évolution (en %) sur	
	1er trim. 2022	4e trim. 2022	1er trim. 2023	un trimestre *	un an **
Hauts-de-France	529 200	513 760	512 650	-0,2	-3,1
Aisne	52 080	49 810	49 610	-0,4	-4,7
Nord	240 970	236 240	235 670	-0,2	-2,2
Oise	65 020	63 010	63 070	+0,1	-3,0
Pas-de-Calais	121 000	116 390	116 240	-0,1	-3,9
Somme	50 120	48 300	48 050	-0,5	-4,1
France métropolitaine	5 248 100	5 108 600	5 089 600	-0,4	-3,0

* variation par rapport au trimestre précédent, en %.

Source : Pôle emploi-Dares, STMT, traitements Dares.

** variation par rapport au même trimestre de l'année précédente, en %.

En raison de la gestion des arrondis, les totaux peuvent très légèrement différer de la somme de leurs sous-totaux.

DEMANDEURS D'EMPLOI EN CATÉGORIE A, DANS LES HAUTS-DE-FRANCE

Dans les Hauts-de-France, sur un trimestre, le nombre de demandeurs d'emploi en catégorie A diminue de 0,1 % pour les hommes (-3,9 % sur un an) et progresse de 0,1 % pour les femmes (-3,0 % sur un an).

Sur un trimestre, le nombre de demandeurs d'emploi en catégorie A augmente dans les Hauts-de-France de 1,5 % pour les moins de 25 ans (+2,9 % sur un an), reste stable pour ceux âgés de 25 à 49 ans (-3,8 % sur un an) et recule de 0,9 % pour ceux âgés de 50 ans ou plus (-6,3 % sur un an).

Demandeurs d'emploi en catégorie A par sexe et âge

Données CVS-CJO

	Effectif			Évolution (en %) sur	
	1er trim. 2022	4e trim. 2022	1er trim. 2023	un trimestre *	un an **
Hommes	159 880	153 870	153 700	-0,1	-3,9
Femmes	146 510	141 990	142 180	+0,1	-3,0
Moins de 25 ans	46 690	47 330	48 040	+1,5	+2,9
Hommes	24 720	24 990	25 350	+1,4	+2,5
Femmes	21 960	22 340	22 700	+1,6	+3,4
Entre 25 et 49 ans	178 870	172 080	172 100	0,0	-3,8
Hommes	92 240	88 330	88 200	-0,1	-4,4
Femmes	86 640	83 750	83 900	+0,2	-3,2
50 ans ou plus	80 830	76 450	75 740	-0,9	-6,3
Hommes	42 920	40 550	40 150	-1,0	-6,5
Femmes	37 910	35 900	35 590	-0,9	-6,1
Hauts-de-France	306 390	295 860	295 880	0,0	-3,4

* variation par rapport au trimestre précédent, en %.

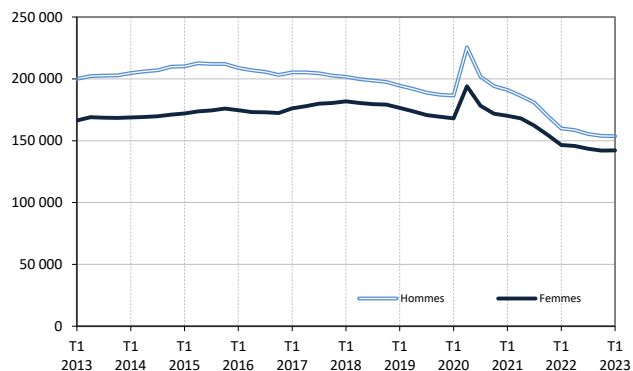
Source : Pôle emploi-Dares, STMT, traitements Dares.

** variation par rapport au même trimestre de l'année précédente, en %.

En raison de la gestion des arrondis, les totaux peuvent très légèrement différer de la somme de leurs sous-totaux.

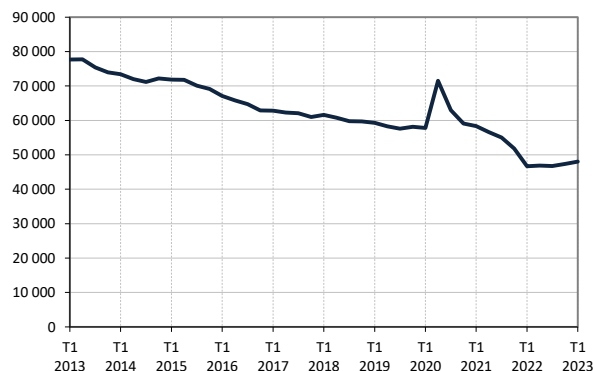
Catégorie A, par sexe

Données CVS-CJO



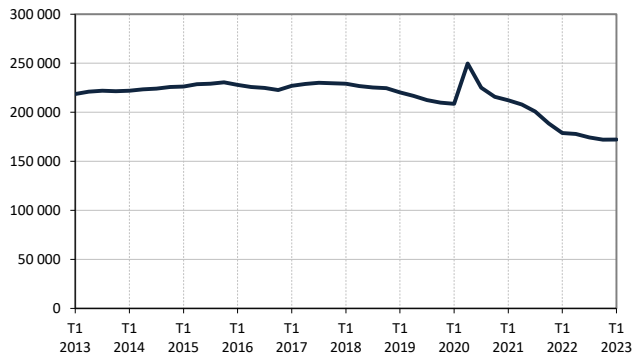
Catégorie A, moins de 25 ans

Données CVS-CJO



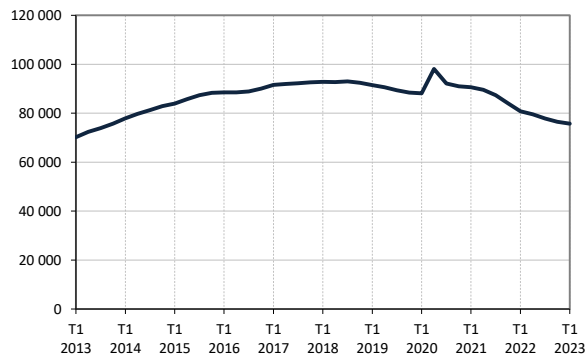
Catégorie A, entre 25 et 49 ans

Données CVS-CJO



Catégorie A, 50 ans ou plus

Données CVS-CJO



Champ : Hauts-de-France.

Source : Pôle emploi-Dares, STMT, traitements Dares.

DEMANDEURS D'EMPLOI EN CATÉGORIES A, B, C, DANS LES HAUTS-DE-FRANCE

Dans les Hauts-de-France, sur un trimestre, le nombre de demandeurs d'emploi en catégories A, B, C est stable pour les hommes (-3,1 % sur un an) et recule de 0,4 % pour les femmes (-3,1 % sur un an).

Sur un trimestre, le nombre de demandeurs d'emploi en catégories A, B, C augmente dans les Hauts-de-France de 0,1 % pour les moins de 25 ans (-0,8 % sur un an), recule de 0,2 % pour ceux âgés de 25 à 49 ans (-3,6 % sur un an) et de 0,3 % pour ceux âgés de 50 ans ou plus (-3,5 % sur un an).

Demandeurs d'emploi en catégories A, B, C par sexe et âge

Données CVS-CJO

	Effectif			Évolution (en %) sur	
	1er trim. 2022	4e trim. 2022	1er trim. 2023	un trimestre *	un an **
Hommes	260 800	252 770	252 670	0,0	-3,1
Femmes	268 410	260 990	259 980	-0,4	-3,1
Moins de 25 ans	79 170	78 480	78 550	+0,1	-0,8
Hommes	41 330	40 790	40 980	+0,5	-0,8
Femmes	37 840	37 680	37 570	-0,3	-0,7
Entre 25 et 49 ans	318 420	307 840	307 080	-0,2	-3,6
Hommes	157 070	151 620	151 470	-0,1	-3,6
Femmes	161 350	156 220	155 610	-0,4	-3,6
50 ans ou plus	131 610	127 440	127 020	-0,3	-3,5
Hommes	62 400	60 350	60 220	-0,2	-3,5
Femmes	69 220	67 090	66 800	-0,4	-3,5
Hauts-de-France	529 200	513 760	512 650	-0,2	-3,1

* variation par rapport au trimestre précédent, en %.

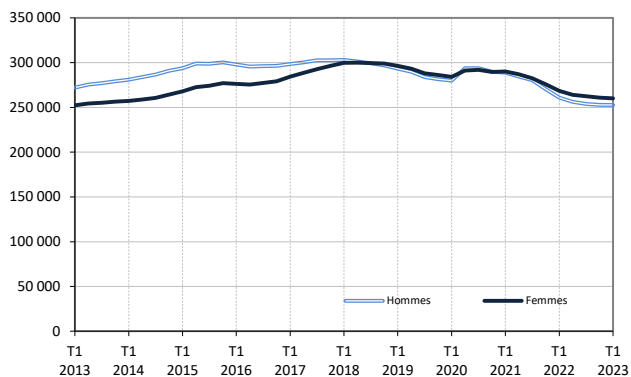
Source : Pôle emploi-Dares, STMT, traitements Dares.

** variation par rapport au même trimestre de l'année précédente, en %.

En raison de la gestion des arrondis, les totaux peuvent très légèrement différer de la somme de leurs sous-totaux.

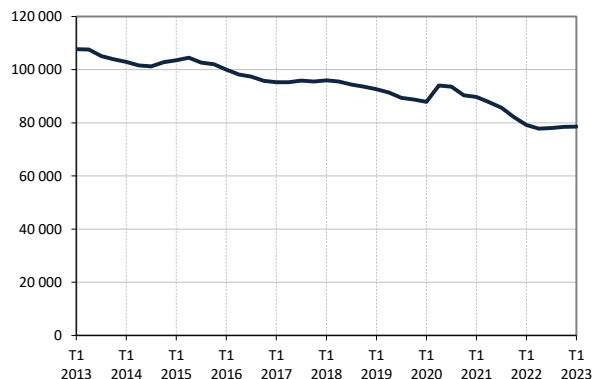
Catégories A, B, C, par sexe

Données CVS-CJO



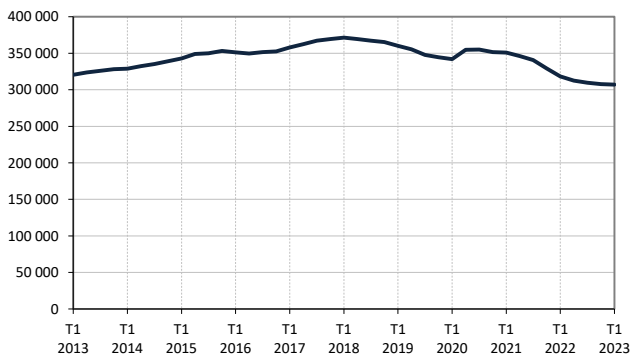
Catégories A, B, C, moins de 25 ans

Données CVS-CJO



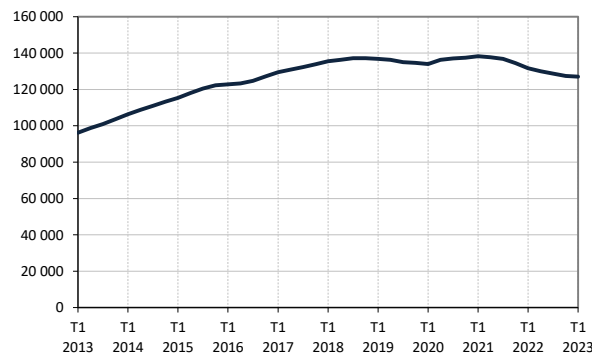
Catégories A, B, C, entre 25 et 49 ans

Données CVS-CJO



Catégories A, B, C, 50 ans ou plus

Données CVS-CJO



Champ : Hauts-de-France.

Source : Pôle emploi-Dares, STMT, traitements Dares.

ANCIENNETÉ D'INSCRIPTION EN CATÉGORIES A, B, C DES DEMANDEURS D'EMPLOI, DANS LES HAUTS-DE-FRANCE

Dans les Hauts-de-France, le nombre de demandeurs d'emploi inscrits en catégories A, B, C depuis un an ou plus diminue de 2,2 % sur un trimestre (-12,8 % sur un an) tandis que celui des inscrits depuis moins d'un an progresse de 1,5 % (+6,3 % sur un an).

L'ancienneté en catégories A, B, C est mesurée par le nombre de jours où le demandeur d'emploi a été inscrit, de façon continue, en catégories A, B, C. Une sortie d'un jour de ces catégories réinitialise l'ancienneté. D'autres indicateurs, tel que le nombre de personnes inscrites en catégorie A un certain nombre de mois sur une période donnée, peuvent éclairer d'autres dimensions de l'ancienneté ou de la récurrence sur les listes de Pôle emploi dans ces catégories.

Ancienneté en catégories A, B, C des demandeurs d'emploi

Données CVS-CJO

	Effectif			Évolution (en % et point) sur	
	1er trim. 2022	4e trim. 2022	1er trim. 2023	un trimestre *	un an **
Hauts-de-France					
Inscrits depuis moins de 1 an	267 570	280 420	284 530	+1,5	+6,3
Inscrits depuis 1 an ou plus	261 640	233 340	228 130	-2,2	-12,8
De 1 an à moins de 2 ans	95 200	91 430	91 260	-0,2	-4,1
De 2 ans à moins de 3 ans	57 110	44 120	41 790	-5,3	-26,8
3 ans ou plus	109 330	97 780	95 080	-2,8	-13,0
Demandeurs d'emploi en catégories A, B, C	529 200	513 760	512 650	-0,2	-3,1
Part des demandeurs d'emploi inscrits depuis 1 an ou plus	49,4 %	45,4 %	44,5 %	-0,9 pt	-4,9 pt
France métropolitaine					
Demandeurs d'emploi inscrits depuis 1 an ou plus	2 527 600	2 294 800	2 242 400	-2,3	-11,3
Part des demandeurs d'emploi inscrits depuis 1 an ou plus	48,2 %	44,9 %	44,1 %	-0,8 pt	-4,1 pt

* variation par rapport au trimestre précédent, en %.

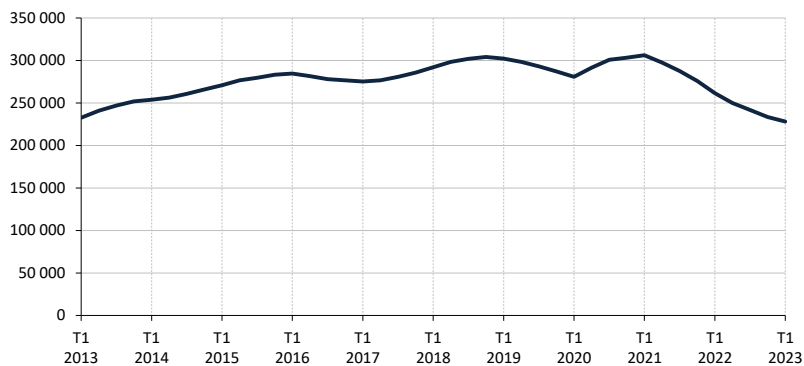
Source : Pôle emploi-Dares, STMT, traitements Dares.

** variation par rapport au même trimestre de l'année précédente, en %.

En raison de la gestion des arrondis, les totaux peuvent très légèrement différer de la somme de leurs sous-totaux.

Demandeurs d'emploi inscrits depuis un an ou plus en catégories A, B, C

Données CVS-CJO



Champ : Hauts-de-France.

Source : Pôle emploi-Dares, STMT, traitements Dares.

ENTRÉES ET SORTIES DE CATÉGORIES A, B, C, DANS LES HAUTS-DE-FRANCE

Dans les Hauts-de-France, le nombre moyen d'entrées en catégories A, B, C au premier trimestre 2023 diminue de 1,3 % par rapport au trimestre précédent (+3,2 % sur un an).

Au premier trimestre 2023, les entrées pour fin de contrat (-2,6 %), fin de mission d'intérim (-2,2 %), rupture conventionnelle (-2,3 %), autre licenciement (-2,2 %), retour d'inactivité (-4,4 %) et motif indéterminé (-1,0 %) sont en baisse. Les entrées pour réinscription rapide sont stables. Les entrées pour démission (+6,4 %), licenciement économique (+5,7 %), première entrée sur le marché du travail (+3,0 %) et autres motifs (+1,4 %) sont en hausse.

Dans les Hauts-de-France, le nombre moyen de sorties de catégories A, B, C au premier trimestre 2023 diminue de 0,1 % par rapport au trimestre précédent (-2,7 % sur un an).

Au premier trimestre 2023, les sorties pour reprise d'emploi déclarée (-5,8 %), cessation d'inscription pour défaut d'actualisation (-1,2 %) et radiation administrative (-1,5 %) sont en baisse. Les sorties pour entrée en stage ou en formation (+7,7 %), arrêt de recherche (+1,3 %) et autres cas (+2,6 %) sont en hausse.

Suite à la refonte des motifs d'inscription à Pôle emploi (voir [note](#)), les données sur les entrées en catégories A,B,C par motif sont révisées et ne sont pas comparables avec celles publiées avant avril 2018.

Entrées en catégories A, B, C par motif

Données CVS-CJO

	Nombre moyen d'entrées 1er trim. 2023	Répartition des motifs (en %)	Évolution trimestrielle * (en %)	Évolution annuelle ** (en %)
Hauts-de-France				
Fin de contrat	8 400	16,0	-2,6	+4,1
Fin de mission d'intérim	3 150	6,0	-2,2	+6,4
Démission	2 160	4,1	+6,4	+13,7
Rupture conventionnelle	2 590	4,9	-2,3	0,0
Licenciement économique	560	1,1	+5,7	-15,2
Autre licenciement	3 050	5,8	-2,2	-2,2
Première entrée sur le marché du travail ⁽¹⁾	3 480	6,6	+3,0	-4,9
Retour d'inactivité ⁽²⁾	11 890	22,6	-4,4	+14,0
Réinscription rapide ⁽³⁾	8 890	16,9	0,0	-2,6
Autres motifs ⁽⁴⁾	3 630	6,9	+1,4	+5,2
Motif indéterminé	4 750	9,0	-1,0	-4,4
Entrées en catégories A, B, C	52 550	100,0	-1,3	+3,2
France métropolitaine	533 100		+0,3	+4,1

* variation par rapport au trimestre précédent, en %.

** variation par rapport au même trimestre de l'année précédente, en %.

(1) Inscription à Pôle emploi d'une personne qui se présente pour la première fois sur le marché du travail, notamment lorsqu'elle vient d'achever ses études ou lorsqu'elle était auparavant inactive.

(2) Recherche d'un emploi après une période d'inactivité, fin de maladie ou de maternité, fin de formation.

(3) Réinscription après une sortie de courte durée (suite à un défaut d'actualisation, une radiation administrative, une période d'inactivité...).

(4) Fin d'activité non salariée, retour en France, recherche d'un autre emploi.

En raison de la gestion des arrondis, les totaux peuvent très légèrement différer de la somme de leurs sous-totaux.

Sorties de catégories A, B, C par motif

Données CVS-CJO

	Nombre moyen de sorties 1er trim. 2023	Répartition des motifs (en %)	Évolution trimestrielle * (en %)	Évolution annuelle ** (en %)
Hauts-de-France				
Reprise d'emploi déclarée ⁽¹⁾	6 960	13,0	-5,8	-23,5
Entrée en stage ou en formation	8 230	15,3	+7,7	-0,1
Arrêt de recherche (maternité, maladie, retraite, ...)	4 740	8,8	+1,3	-0,4
<i>Dont maladie</i>	2 860	5,3	+2,9	+7,1
Cessation d'inscription pour défaut d'actualisation	23 290	43,3	-1,2	+1,4
Radiation administrative	6 610	12,3	-1,5	-1,0
Autres cas ⁽²⁾	3 910	7,3	+2,6	+11,7
Sorties de catégories A, B, C	53 740	100,0	-0,1	-2,7
France métropolitaine	540 400		-0,3	-1,5

* variation par rapport au trimestre précédent, en %.

** variation par rapport au même trimestre de l'année précédente, en %.

(1) Uniquement celles connues de Pôle emploi.

(2) Déménagement, titre de séjour non valide, absence du lieu de résidence supérieure à 35 jours, etc.

En raison de la gestion des arrondis, les totaux peuvent très légèrement différer de la somme de leurs sous-totaux.

Source : Pôle emploi-Dares, STMT, traitements Dares.

SOURCE, DÉFINITIONS ET MÉTHODE

Source : la Statistique du marché du travail (STMT)

La Statistique du marché du travail (STMT) est une source statistique exhaustive issue des fichiers de gestion de Pôle emploi. Elle porte sur tous les demandeurs d'emploi inscrits, entrés ou sortis des listes un mois donné.

La correction des variations saisonnières et des effets des jours ouvrables (CVS-CJO) permet de rendre les évolutions pertinentes pour l'analyse conjoncturelle. Les coefficients de correction des variations saisonnières et des jours ouvrables sont estimés une fois par an pour la 1^{ère} publication de l'année. Lorsque ces coefficients sont réestimés, les séries CVS-CJO sont révisées sur tout leur historique. La prochaine campagne d'actualisation des coefficients aura lieu en avril 2020.

Depuis 2018, la publication commune Dares-Pôle Emploi est trimestrielle et présente la moyenne sur le trimestre passé du nombre de demandeurs d'emploi inscrits, ainsi que les flux d'entrées et de sorties. Cette refonte de la publication vise à mettre l'accent sur les évolutions tendancielle de ces statistiques plutôt que sur leurs variations au mois le mois, qui sont très volatiles et parfois difficiles à interpréter.

Dans toute la publication, les résultats présentés sont des moyennes trimestrielles. La moyenne trimestrielle correspond à la somme des effectifs ou des flux pour les trois mois du trimestre considéré, divisée par trois. En raison de la gestion des arrondis, les totaux peuvent très légèrement différer de la somme de leurs sous-totaux.

Une [documentation méthodologique](#) présente plus en détail la STMT.

Le Fichier historique statistique (FHS) est une autre source statistique sur les demandeurs d'emploi issue des fichiers de gestion de Pôle emploi. Elle comporte tous les épisodes d'inscription sur une période de 10 ans. Les statistiques produites à partir de la STMT et du FHS peuvent différer en raison de différences dans la constitution des deux sources. En particulier la façon dont sont traités les événements enregistrés avec retard et les sorties de courte durée sont traités dans les deux sources est à l'origine d'écart. Des [séries brutes sur les demandeurs d'emploi issues FHS](#), au niveau national, sont publiées chaque année.

Demandeurs d'emploi : définition et différence avec les chômeurs au sens du BIT

Les demandeurs d'emploi sont des personnes qui sont inscrites à Pôle emploi. Conformément aux recommandations du rapport du Cris sur la définition d'indicateurs en matière d'emploi, de chômage, de sous-emploi et de précarité de l'emploi (septembre 2008), la Dares et Pôle emploi présentent depuis 2009, à des fins d'analyse statistique les données sur les demandeurs d'emploi inscrits à Pôle emploi selon les catégories suivantes :

- catégorie A : demandeurs d'emploi tenus de rechercher un emploi, sans emploi ;
- catégorie B : demandeurs d'emploi tenus de rechercher un emploi, ayant exercé une activité réduite courte (de 78 heures ou moins sur un mois) ;
- catégorie C : demandeurs d'emploi tenus de rechercher un emploi, ayant exercé une activité réduite longue (de plus de 78 heures sur un du mois) ;
- catégorie D : demandeurs d'emploi non tenus de rechercher un emploi (en raison d'une formation, d'une maladie...) y compris les demandeurs d'emploi en contrat de sécurisation professionnelle (CSP), sans emploi ;
- catégorie E : demandeurs d'emploi non tenus de rechercher un emploi, en emploi (par exemple, bénéficiaires de contrats aidés, créateurs d'entreprise).

Est chômeur au sens du BIT toute personne de 15 ans ou plus qui (i) n'a pas travaillé au moins une heure pendant une semaine de référence, (ii) est disponible pour prendre un emploi dans les 15 jours et (iii) a recherché activement un emploi dans le mois précédent ou en a trouvé un qui commence dans les trois mois. Le chômage au sens du BIT est mesuré par l'enquête Emploi de l'Insee.

L'inscription à Pôle emploi en catégorie A et le chômage au sens du BIT sont deux réalités proches, mais qui ne se recouvrent pas (voir [documentation](#)).

Interprétation des séries CVS-CJO sur les demandeurs d'emploi

Les données STMT étant exhaustives, il n'existe pas, comme pour des données d'enquête, d'incertitude liée à l'échantillonnage. Les variations des séries CVS issues de la STMT peuvent résulter soit de la tendance de moyen terme, principalement liée aux évolutions du marché du travail et à la conjoncture économique, soit de chocs ponctuels, dont les sources peuvent être variées (variations dans la gestion des listes de demandeurs d'emploi par Pôle emploi ou dans les comportements d'inscription, chocs ponctuels du marché du travail, imprécisions dans l'estimation des corrections des variations saisonnières, ...). Parmi ces chocs ponctuels figurent aussi des incidents et changements de procédure dont certains ont pu avoir un impact significatif sur les séries de demandeurs d'emploi. Un [document](#) présente les principaux événements et leurs impacts.

Une [documentation](#) fournit des éléments d'aide à l'interprétation des séries sur les demandeurs d'emploi.

Pour en savoir plus

[1] [Dares, Pôle emploi, publications sur les demandeurs d'emploi inscrits à Pôle emploi en France métropolitaine](#)

[2] [Dares, les séries régionales, départementales et par zone d'emploi.](#)