

Dreets  
Hauts-de-France

## DEMANDEURS D'EMPLOI INSCRITS À PÔLE EMPLOI DANS LES HAUTS-DE-FRANCE AU PREMIER TRIMESTRE 2022

Au premier trimestre 2022, dans les Hauts-de-France, le nombre de demandeurs d'emploi tenus de rechercher un emploi et sans activité (catégorie A) s'établit en moyenne sur le trimestre à 305 340. Ce nombre baisse de 5,8 % sur le trimestre (soit -18 650 personnes) et de 15,3 % sur un an.

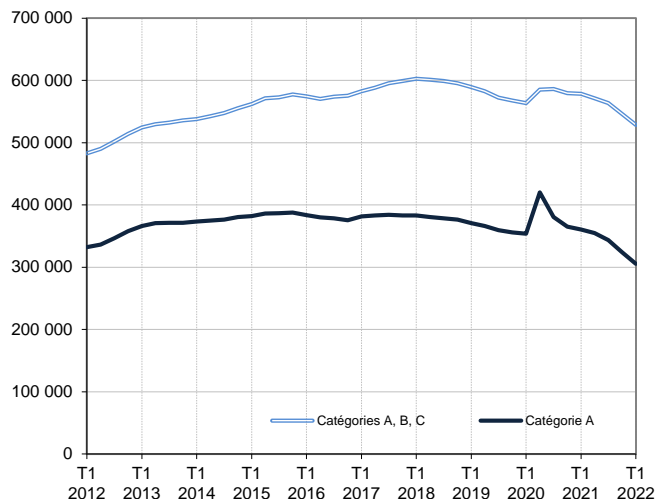
En France métropolitaine, ce nombre baisse de 5,3 % ce trimestre (-16,5 % sur un an).

Dans les Hauts-de-France, le nombre de demandeurs d'emploi tenus de rechercher un emploi, ayant ou non exercé une activité (catégories A, B, C) s'établit en moyenne à 528 640 au premier trimestre 2022. Ce nombre baisse de 3,2 % sur le trimestre (soit -17 430 personnes) et de 8,6 % sur un an.

En France métropolitaine, ce nombre baisse de 2,8 % ce trimestre (-8,4 % sur un an).

### Demands d'emploi en catégories A et A, B, C dans les Hauts-de-France

Données corrigées des variations saisonnières et des jours ouvrables (CVS-CJO)



Source : Pôle emploi-Dares, STMT, traitements Dares.

### Demands d'emploi par catégorie

Données CVS-CJO

	Effectif			Évolution (en %) sur	
	1er trim. 2021	4e trim. 2021	1er trim. 2022	un trimestre *	un an **
<b>Hauts-de-France</b>					
Inscrits tenus de rechercher un emploi, sans emploi (catégorie A)	360 390	323 990	<b>305 340</b>	-5,8	-15,3
Inscrits tenus de rechercher un emploi, en activité réduite courte (catégorie B)	67 880	66 750	<b>68 950</b>	+3,3	+1,6
Inscrits tenus de rechercher un emploi, en activité réduite longue (catégorie C)	150 100	155 320	<b>154 350</b>	-0,6	+2,8
<b>Ensemble des inscrits tenus de rechercher un emploi (catégories A, B, C)</b>	<b>578 370</b>	<b>546 070</b>	<b>528 640</b>	<b>-3,2</b>	<b>-8,6</b>
Inscrits non tenus de rechercher un emploi, sans emploi (catégorie D)	38 850	39 750	<b>40 120</b>	+0,9	+3,3
Inscrits non tenus de rechercher un emploi, en emploi (catégorie E)	27 920	32 060	<b>33 850</b>	+5,6	+21,2
<b>Ensemble des inscrits (catégories A, B, C, D, E)</b>	<b>645 150</b>	<b>617 880</b>	<b>602 610</b>	<b>-2,5</b>	<b>-6,6</b>
<b>France métropolitaine</b>					
Inscrits tenus de rechercher un emploi, sans emploi (catégorie A)	3 548 000	3 127 500	<b>2 962 800</b>	-5,3	-16,5
Inscrits tenus de rechercher un emploi, en activité réduite courte (catégorie B)	722 000	725 700	<b>740 600</b>	+2,1	+2,6
Inscrits tenus de rechercher un emploi, en activité réduite longue (catégorie C)	1 457 700	1 541 000	<b>1 540 800</b>	0,0	+5,7
<b>Ensemble des inscrits tenus de rechercher un emploi (catégories A, B, C)</b>	<b>5 727 800</b>	<b>5 394 200</b>	<b>5 244 200</b>	<b>-2,8</b>	<b>-8,4</b>
Inscrits non tenus de rechercher un emploi, sans emploi (catégorie D)	349 900	352 500	<b>347 000</b>	-1,6	-0,8
Inscrits non tenus de rechercher un emploi, en emploi (catégorie E)	327 300	360 700	<b>367 700</b>	+1,9	+12,3
<b>Ensemble des inscrits (catégories A, B, C, D, E)</b>	<b>6 405 000</b>	<b>6 107 400</b>	<b>5 959 000</b>	<b>-2,4</b>	<b>-7,0</b>

\* variation par rapport au trimestre précédent, en %.

\*\* variation par rapport au même trimestre de l'année précédente, en %.

Source : Pôle emploi-Dares, STMT, traitements Dares.

En raison de la gestion des arrondis, les totaux peuvent très légèrement différer de la somme de leurs sous-totaux.

La situation des demandeurs d'emploi vis-à-vis des catégories (A, B, C, D et E) est déterminée à la fin de chaque mois. Dans cette publication les nombres de demandeurs d'emploi pour chaque catégorie sont obtenus en faisant la moyenne sur le trimestre.

Une [documentation](#) fournit des éléments d'aide à l'interprétation des séries sur les demandeurs d'emploi.

Les données publiées concernent les demandeurs d'emploi inscrits à Pôle emploi. La notion de demandeurs d'emploi est différente de celle de chômeurs au sens du Bureau international du travail (BIT). Au-delà des évolutions du marché du travail, différents facteurs peuvent davantage affecter les données relatives aux demandeurs d'emploi : modifications des règles d'indemnisation ou d'accompagnement des demandeurs d'emploi, changements de procédure, incidents. Un [document](#) présente les principaux changements de procédure et incidents ayant affecté les statistiques de demandeurs d'emploi depuis 2011.

L'ensemble des définitions et concepts figurent dans la [documentation méthodologique](#) en ligne.

## DEMANDEURS D'EMPLOI PAR DÉPARTEMENT

Au premier trimestre 2022, dans les Hauts-de-France, les évolutions du nombre de demandeurs d'emploi en catégorie A sur le trimestre se situent entre -6,3 % dans le Pas-de-Calais et -5,2 % dans l'Oise. Sur un an, elles se situent entre -17,1 % dans le Pas-de-Calais et -13,6 % dans l'Aisne.

Les évolutions du nombre de demandeurs d'emploi en catégories A, B, C se situent entre -3,6 % dans le Pas-de-Calais et -2,6 % dans l'Oise, sur un trimestre. Sur un an, elles se situent entre -9,8 % dans le Pas-de-Calais et -6,8 % dans l'Aisne.

### Demands d'emploi en catégorie A

Données CVS-CJO

	Effectif			Évolution (en %) sur	
	1er trim. 2021	4e trim. 2021	1er trim. 2022	un trimestre *	un an **
<b>Hauts-de-France</b>	<b>360 390</b>	<b>323 990</b>	<b>305 340</b>	<b>-5,8</b>	<b>-15,3</b>
Aisne	35 630	32 640	<b>30 800</b>	-5,6	-13,6
Nord	170 280	153 390	<b>144 620</b>	-5,7	-15,1
Oise	43 000	38 780	<b>36 760</b>	-5,2	-14,5
Pas-de-Calais	79 200	70 100	<b>65 680</b>	-6,3	-17,1
Somme	32 280	29 090	<b>27 480</b>	-5,5	-14,9
<b>France métropolitaine</b>	<b>3 548 000</b>	<b>3 127 500</b>	<b>2 962 800</b>	<b>-5,3</b>	<b>-16,5</b>

\* variation par rapport au trimestre précédent, en %.

Source : Pôle emploi-Dares, STMT, traitements Dares.

\*\* variation par rapport au même trimestre de l'année précédente, en %.

En raison de la gestion des arrondis, les totaux peuvent très légèrement différer de la somme de leurs sous-totaux.

### Demands d'emploi en catégories A, B, C

Données CVS-CJO

	Effectif			Évolution (en %) sur	
	1er trim. 2021	4e trim. 2021	1er trim. 2022	un trimestre *	un an **
<b>Hauts-de-France</b>	<b>578 370</b>	<b>546 070</b>	<b>528 640</b>	<b>-3,2</b>	<b>-8,6</b>
Aisne	55 840	53 810	<b>52 050</b>	-3,3	-6,8
Nord	264 060	248 700	<b>240 700</b>	-3,2	-8,8
Oise	70 260	66 650	<b>64 900</b>	-2,6	-7,6
Pas-de-Calais	134 020	125 350	<b>120 880</b>	-3,6	-9,8
Somme	54 190	51 560	<b>50 110</b>	-2,8	-7,5
<b>France métropolitaine</b>	<b>5 727 800</b>	<b>5 394 200</b>	<b>5 244 200</b>	<b>-2,8</b>	<b>-8,4</b>

\* variation par rapport au trimestre précédent, en %.

Source : Pôle emploi-Dares, STMT, traitements Dares.

\*\* variation par rapport au même trimestre de l'année précédente, en %.

En raison de la gestion des arrondis, les totaux peuvent très légèrement différer de la somme de leurs sous-totaux.

## DEMANDEURS D'EMPLOI EN CATÉGORIE A, DANS LES HAUTS-DE-FRANCE

Dans les Hauts-de-France, sur un trimestre, le nombre de demandeurs d'emploi en catégorie A diminue de 6,1 % pour les hommes (-16,4 % sur un an) et de 5,4 % pour les femmes (-14,0 % sur un an).

Sur un trimestre, le nombre de demandeurs d'emploi en catégorie A diminue dans les Hauts-de-France de 10,8 % pour les moins de 25 ans (-20,2 % sur un an), de 5,2 % pour ceux âgés de 25 à 49 ans (-15,8 % sur un an) et de 3,8 % pour ceux âgés de 50 ans ou plus (-11,0 % sur un an).

### Demandeurs d'emploi en catégorie A par sexe et âge

Données CVS-CJO

	Effectif			Évolution (en %) sur	
	1er trim. 2021	4e trim. 2021	1er trim. 2022	un trimestre *	un an **
Hommes	190 550	169 650	<b>159 280</b>	-6,1	-16,4
Femmes	169 840	154 350	<b>146 060</b>	-5,4	-14,0
<b>Moins de 25 ans</b>	<b>57 970</b>	<b>51 870</b>	<b>46 260</b>	<b>-10,8</b>	<b>-20,2</b>
Hommes	30 900	27 490	<b>24 590</b>	-10,5	-20,4
Femmes	27 070	24 380	<b>21 670</b>	-11,1	-19,9
<b>Entre 25 et 49 ans</b>	<b>211 920</b>	<b>188 360</b>	<b>178 490</b>	<b>-5,2</b>	<b>-15,8</b>
Hommes	111 540	97 620	<b>91 880</b>	-5,9	-17,6
Femmes	100 390	90 730	<b>86 600</b>	-4,6	-13,7
<b>50 ans ou plus</b>	<b>90 500</b>	<b>83 770</b>	<b>80 590</b>	<b>-3,8</b>	<b>-11,0</b>
Hommes	48 110	44 530	<b>42 810</b>	-3,9	-11,0
Femmes	42 380	39 230	<b>37 780</b>	-3,7	-10,9
<b>Hauts-de-France</b>	<b>360 390</b>	<b>323 990</b>	<b>305 340</b>	<b>-5,8</b>	<b>-15,3</b>

\* variation par rapport au trimestre précédent, en %.

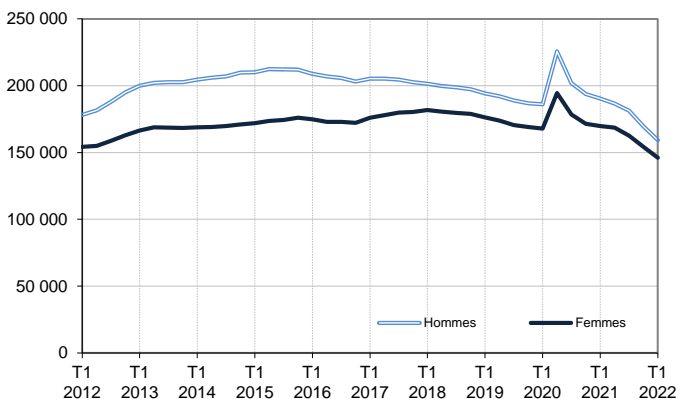
\*\* variation par rapport au même trimestre de l'année précédente, en %.

Source : Pôle emploi-Dares, STMT, traitements Dares.

En raison de la gestion des arrondis, les totaux peuvent très légèrement différer de la somme de leurs sous-totaux.

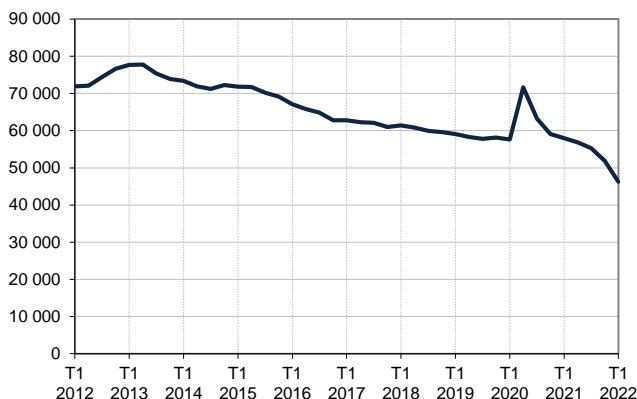
#### Catégorie A, par sexe

Données CVS-CJO



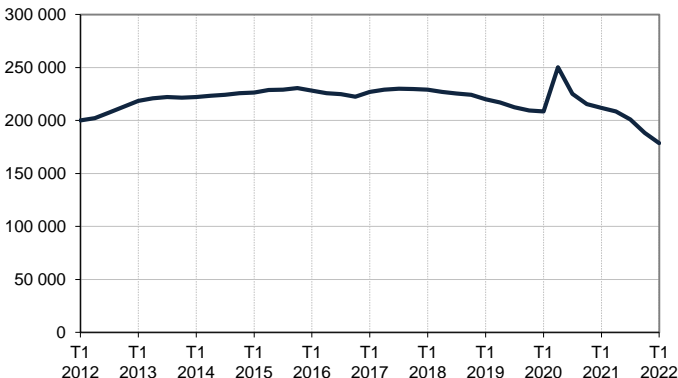
#### Catégorie A, moins de 25 ans

Données CVS-CJO



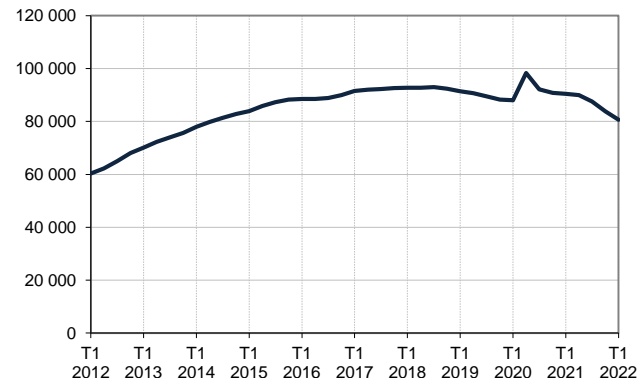
#### Catégorie A, entre 25 et 49 ans

Données CVS-CJO



#### Catégorie A, 50 ans ou plus

Données CVS-CJO



Champ : Hauts-de-France.

Source : Pôle emploi-Dares, STMT, traitements Dares.

## DEMANDEURS D'EMPLOI EN CATÉGORIES A, B, C, DANS LES HAUTS-DE-FRANCE

Dans les Hauts-de-France, sur un trimestre, le nombre de demandeurs d'emploi en catégories A, B, C diminue de 3,7 % pour les hommes (-9,7 % sur un an) et de 2,7 % pour les femmes (-7,5 % sur un an).

Sur un trimestre, le nombre de demandeurs d'emploi en catégories A, B, C diminue dans les Hauts-de-France de 4,6 % pour les moins de 25 ans (-12,0 % sur un an), de 3,3 % pour ceux âgés de 25 à 49 ans (-9,2 % sur un an) et de 2,0 % pour ceux âgés de 50 ans ou plus (-4,9 % sur un an).

### Demands d'emploi en catégories A, B, C par sexe et âge

Données CVS-CJO

	Effectif			Évolution (en %) sur	
	1er trim. 2021	4e trim. 2021	1er trim. 2022	un trimestre *	un an **
Hommes	288 420	270 390	260 520	-3,7	-9,7
Femmes	289 950	275 680	268 120	-2,7	-7,5
<b>Moins de 25 ans</b>	<b>89 540</b>	<b>82 650</b>	<b>78 830</b>	<b>-4,6</b>	<b>-12,0</b>
Hommes	46 710	43 300	41 170	-4,9	-11,9
Femmes	42 820	39 350	37 660	-4,3	-12,1
<b>Entre 25 et 49 ans</b>	<b>350 560</b>	<b>329 140</b>	<b>318 260</b>	<b>-3,3</b>	<b>-9,2</b>
Hommes	175 760	163 260	156 950	-3,9	-10,7
Femmes	174 800	165 880	161 310	-2,8	-7,7
<b>50 ans ou plus</b>	<b>138 270</b>	<b>134 280</b>	<b>131 550</b>	<b>-2,0</b>	<b>-4,9</b>
Hommes	65 940	63 820	62 400	-2,2	-5,4
Femmes	72 330	70 450	69 150	-1,8	-4,4
<b>Hauts-de-France</b>	<b>578 370</b>	<b>546 070</b>	<b>528 640</b>	<b>-3,2</b>	<b>-8,6</b>

\* variation par rapport au trimestre précédent, en %.

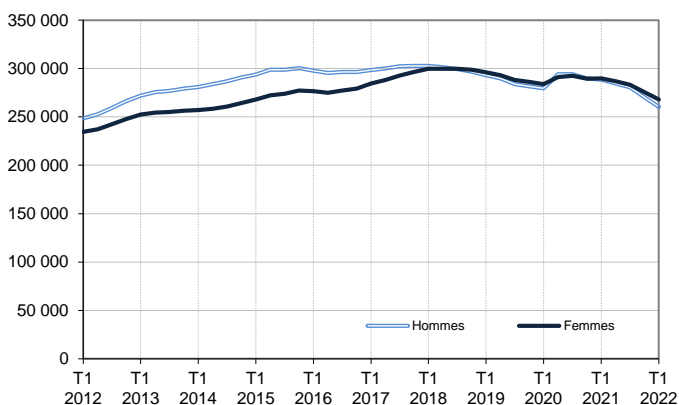
Source : Pôle emploi-Dares, STMT, traitements Dares.

\*\* variation par rapport au même trimestre de l'année précédente, en %.

En raison de la gestion des arrondis, les totaux peuvent très légèrement différer de la somme de leurs sous-totaux.

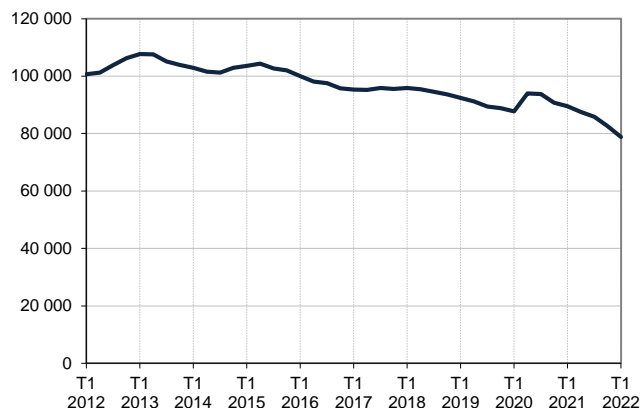
#### Catégories A, B, C, par sexe

Données CVS-CJO



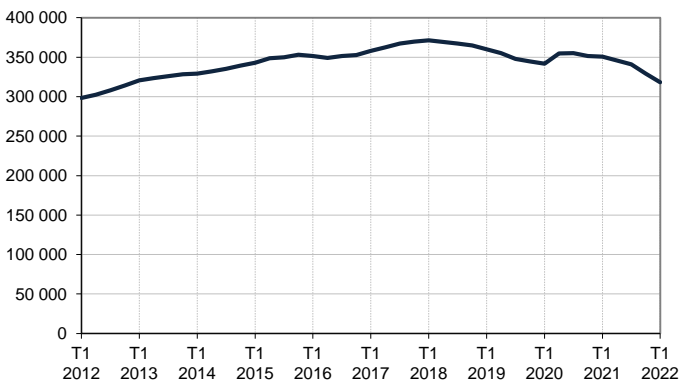
#### Catégories A, B, C, moins de 25 ans

Données CVS-CJO



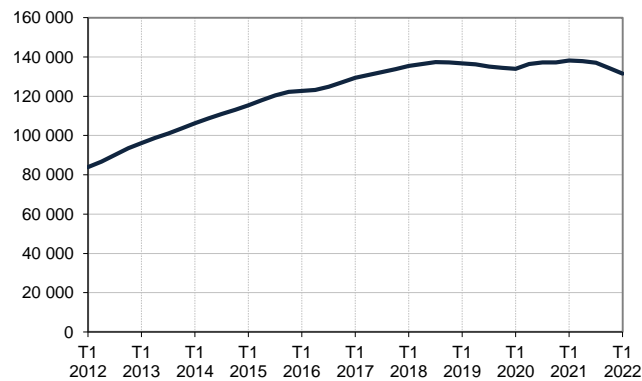
#### Catégories A, B, C, entre 25 et 49 ans

Données CVS-CJO



#### Catégories A, B, C, 50 ans ou plus

Données CVS-CJO



Champ : Hauts-de-France.

Source : Pôle emploi-Dares, STMT, traitements Dares.

## ANCIENNETÉ D'INSCRIPTION EN CATÉGORIES A, B, C DES DEMANDEURS D'EMPLOI, DANS LES HAUTS-DE-FRANCE

Dans les Hauts-de-France, le nombre de demandeurs d'emploi inscrits en catégories A, B, C depuis un an ou plus diminue de 5,4 % sur un trimestre (-14,6 % sur un an) et celui des inscrits depuis moins d'un an diminue de 1,0 % (-1,8 % sur un an).

L'ancienneté en catégories A, B, C est mesurée par le nombre de jours où le demandeur d'emploi a été inscrit, de façon continue, en catégories A, B, C. Une sortie d'un jour de ces catégories réinitialise l'ancienneté. D'autres indicateurs, tel que le nombre de personnes inscrites en catégorie A un certain nombre de mois sur une période donnée, peuvent éclairer d'autres dimensions de l'ancienneté ou de la récurrence sur les listes de Pôle emploi dans ces catégories.

### Ancienneté en catégories A, B, C des demandeurs d'emploi

Données CVS-CJO

	Effectif			Évolution (en % et point) sur	
	1er trim. 2021	4e trim. 2021	1er trim. 2022	un trimestre *	un an **
<b>Hauts-de-France</b>					
Inscrits depuis moins de 1 an	273 140	270 750	<b>268 110</b>	-1,0	-1,8
Inscrits depuis 1 an ou plus	305 230	275 310	<b>260 530</b>	-5,4	-14,6
De 1 an à moins de 2 ans	124 930	102 150	<b>94 360</b>	-7,6	-24,5
De 2 ans à moins de 3 ans	60 870	59 410	<b>57 280</b>	-3,6	-5,9
3 ans ou plus	119 430	113 750	<b>108 890</b>	-4,3	-8,8
<b>Demandeurs d'emploi en catégories A, B, C</b>	<b>578 370</b>	<b>546 070</b>	<b>528 640</b>	<b>-3,2</b>	<b>-8,6</b>
Part des demandeurs d'emploi inscrits depuis 1 an ou plus	52,8 %	50,4 %	<b>49,3 %</b>	-1,1 pt	-3,5 pt
<b>France métropolitaine</b>					
Demandeurs d'emploi inscrits depuis 1 an ou plus	2 883 000	2 655 400	<b>2 522 900</b>	-5,0	-12,5
Part des demandeurs d'emploi inscrits depuis 1 an ou plus	50,3 %	49,2 %	<b>48,1 %</b>	-1,1 pt	-2,2 pt

\* variation par rapport au trimestre précédent, en %.

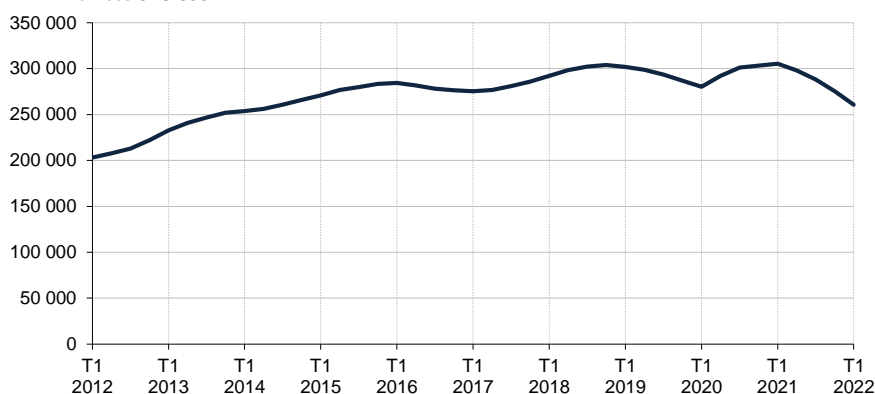
Source : Pôle emploi-Dares, STMT, traitements Dares.

\*\* variation par rapport au même trimestre de l'année précédente, en %.

En raison de la gestion des arrondis, les totaux peuvent très légèrement différer de la somme de leurs sous-totaux.

### Demandeurs d'emploi inscrits depuis un an ou plus en catégories A, B, C

Données CVS-CJO



Champ : Hauts-de-France.

Source : Pôle emploi-Dares, STMT, traitements Dares.

## ENTRÉES ET SORTIES DE CATÉGORIES A, B, C, DANS LES HAUTS-DE-FRANCE

Dans les Hauts-de-France, le nombre moyen d'entrées en catégories A, B, C au premier trimestre 2022 augmente de 4,6 % par rapport au trimestre précédent (+1,1 % sur un an).

Au premier trimestre 2022, les entrées pour licenciement économique (-4,3 %) et première entrée sur le marché du travail (-10,5 %) sont en baisse. Les entrées pour motif indéterminé sont stables. Les entrées pour fin de contrat (+8,4 %), fin de mission d'intérim (+13,9 %), démission (+11,1 %), rupture conventionnelle (+4,9 %), autre licenciement (+7,7 %), retour d'inactivité (+5,7 %), réinscription rapide (+6,2 %) et autres motifs (+3,3 %) sont toutes en hausse.

Dans les Hauts-de-France, le nombre moyen de sorties de catégories A, B, C au premier trimestre 2022 diminue de 0,5 % par rapport au trimestre précédent (+8,9 % sur un an).

Au premier trimestre 2022, les sorties pour reprise d'emploi déclarée (-13,5 %), entrée en stage ou en formation (-5,0 %), arrêt de recherche (-7,2 %), radiation administrative (-1,9 %) et autres cas (-3,6 %) sont en baisse. Les sorties pour cessation d'inscription pour défaut d'actualisation (+11,1 %) sont en hausse.

*Suite à la refonte des motifs d'inscription à Pôle emploi (voir [note](#)), les données sur les entrées en catégories A,B,C par motif sont révisées et ne sont pas comparables avec celles publiées avant avril 2018.*

### Entrées en catégories A, B, C par motif

Données CVS-CJO

	Nombre moyen d'entrées 1er trim. 2022	Répartition des motifs (en %)	Évolution trimestrielle * (en %)	Évolution annuelle ** (en %)
<b>Hauts-de-France</b>				
Fin de contrat	7 960	15,7	+8,4	+5,0
Fin de mission d'intérim	2 950	5,8	+13,9	+10,1
Démission	1 900	3,8	+11,1	+35,7
Rupture conventionnelle	2 560	5,1	+4,9	+7,1
Licenciement économique	660	1,3	-4,3	-20,5
Autre licenciement	3 080	6,1	+7,7	+10,0
Première entrée sur le marché du travail <sup>(1)</sup>	3 670	7,2	-10,5	-19,7
Retour d'inactivité <sup>(2)</sup>	10 420	20,6	+5,7	-0,2
Réinscription rapide <sup>(3)</sup>	9 060	17,9	+6,2	+9,2
Autres motifs <sup>(4)</sup>	3 460	6,8	+3,3	+1,2
Motif indéterminé	4 930	9,7	0,0	-13,2
<b>Entrées en catégories A, B, C</b>	<b>50 650</b>	<b>100,0</b>	<b>+4,6</b>	<b>+1,1</b>
<b>France métropolitaine</b>	<b>510 600</b>		<b>+3,4</b>	<b>+1,5</b>

\* variation par rapport au trimestre précédent, en %.

\*\* variation par rapport au même trimestre de l'année précédente, en %.

(1) Inscription à Pôle emploi d'une personne qui se présente pour la première fois sur le marché du travail, notamment lorsqu'elle vient d'achever ses études ou lorsqu'elle était auparavant inactive.

(2) Recherche d'un emploi après une période d'inactivité, fin de maladie ou de maternité, fin de formation.

(3) Réinscription après une sortie de courte durée (suite à un défaut d'actualisation, une radiation administrative, une période d'inactivité...).

(4) Fin d'activité non salariée, retour en France, recherche d'un autre emploi.

En raison de la gestion des arrondis, les totaux peuvent très légèrement différer de la somme de leurs sous-totaux.

### Sorties de catégories A, B, C par motif

Données CVS-CJO

	Nombre moyen de sorties 1er trim. 2022	Répartition des motifs (en %)	Évolution trimestrielle * (en %)	Évolution annuelle ** (en %)
<b>Hauts-de-France</b>				
Reprise d'emploi déclarée <sup>(1)</sup>	9 310	17,0	-13,5	-4,3
Entrée en stage ou en formation	8 280	15,1	-5,0	-6,3
Arrêt de recherche (maternité, maladie, retraite, ...)	4 780	8,7	-7,2	+4,4
<i>Dont maladie</i>	2 630	4,8	+1,5	+12,9
Cessation d'inscription pour défaut d'actualisation	22 090	40,4	+11,1	+17,8
Radiation administrative	6 790	12,4	-1,9	+37,4
Autres cas <sup>(2)</sup>	3 440	6,3	-3,6	+2,1
<b>Sorties de catégories A, B, C</b>	<b>54 700</b>	<b>100,0</b>	<b>-0,5</b>	<b>+8,9</b>
<b>France métropolitaine</b>	<b>549 300</b>		<b>-0,5</b>	<b>+8,8</b>

\* variation par rapport au trimestre précédent, en %.

\*\* variation par rapport au même trimestre de l'année précédente, en %.

(1) Uniquement celles connues de Pôle emploi.

(2) Déménagement, titre de séjour non valide, absence du lieu de résidence supérieure à 35 jours, etc.

En raison de la gestion des arrondis, les totaux peuvent très légèrement différer de la somme de leurs sous-totaux.

Source : Pôle emploi-Dares, STMT, traitements Dares.

## SOURCE, DÉFINITIONS ET MÉTHODE

### Source : la Statistique du marché du travail (STMT)

La Statistique du marché du travail (STMT) est une source statistique exhaustive issue des fichiers de gestion de Pôle emploi. Elle porte sur tous les demandeurs d'emploi inscrits, entrés ou sortis des listes un mois donné.

La correction des variations saisonnières et des effets des jours ouvrables (CVS-CJO) permet de rendre les évolutions pertinentes pour l'analyse conjoncturelle. Les coefficients de correction des variations saisonnières et des jours ouvrables sont estimés une fois par an pour la 1<sup>ère</sup> publication de l'année. Lorsque ces coefficients sont réestimés, les séries CVS-CJO sont révisées sur tout leur historique. La prochaine campagne d'actualisation des coefficients aura lieu en avril 2020.

Depuis 2018, la publication commune Dares-Pôle Emploi est trimestrielle et présente la moyenne sur le trimestre passé du nombre de demandeurs d'emploi inscrits, ainsi que les flux d'entrées et de sorties. Cette refonte de la publication vise à mettre l'accent sur les évolutions tendanciennes de ces statistiques plutôt que sur leurs variations au mois le mois, qui sont très volatiles et parfois difficiles à interpréter.

Dans toute la publication, les résultats présentés sont des moyennes trimestrielles. La moyenne trimestrielle correspond à la somme des effectifs ou des flux pour les trois mois du trimestre considéré, divisée par trois. En raison de la gestion des arrondis, les totaux peuvent très légèrement différer de la somme de leurs sous-totaux.

Une [documentation méthodologique](#) présente plus en détail la STMT.

Le Fichier historique statistique (FHS) est une autre source statistique sur les demandeurs d'emploi issue des fichiers de gestion de Pôle emploi. Elle comporte tous les épisodes d'inscription sur une période de 10 ans. Les statistiques produites à partir de la STMT et du FHS peuvent différer en raison de différences dans la constitution des deux sources. En particulier la façon dont sont traités les événements enregistrés avec retard et les sorties de courte durée sont traités dans les deux sources est à l'origine d'écarts. Des [séries brutes sur les demandeurs d'emploi issues FHS](#), au niveau national, sont publiées chaque année.

### Demandeurs d'emploi : définition et différence avec les chômeurs au sens du BIT

Les demandeurs d'emploi sont des personnes qui sont inscrites à Pôle emploi. Conformément aux recommandations du rapport du Cnis sur la définition d'indicateurs en matière d'emploi, de chômage, de sous-emploi et de précarité de l'emploi (septembre 2008), la Dares et Pôle emploi présentent depuis 2009, à des fins d'analyse statistique les données sur les demandeurs d'emploi inscrits à Pôle emploi selon les catégories suivantes :

- catégorie A : demandeurs d'emploi tenus de rechercher un emploi, sans emploi ;
- catégorie B : demandeurs d'emploi tenus de rechercher un emploi, ayant exercé une activité réduite courte (de 78 heures ou moins sur un mois) ;
- catégorie C : demandeurs d'emploi tenus de rechercher un emploi, ayant exercé une activité réduite longue (de plus de 78 heures sur un mois) ;
- catégorie D : demandeurs d'emploi non tenus de rechercher un emploi (en raison d'une formation, d'une maladie...) y compris les demandeurs d'emploi en contrat de sécurisation professionnelle (CSP), sans emploi ;
- catégorie E : demandeurs d'emploi non tenus de rechercher un emploi, en emploi (par exemple, bénéficiaires de contrats aidés, créateurs d'entreprise).

Est chômeur au sens du BIT toute personne de 15 ans ou plus qui (i) n'a pas travaillé au moins une heure pendant une semaine de référence, (ii) est disponible pour prendre un emploi dans les 15 jours et (iii) a recherché activement un emploi dans le mois précédent ou en a trouvé un qui commence dans les trois mois. Le chômage au sens du BIT est mesuré par l'enquête Emploi de l'Insee.

L'inscription à Pôle emploi en catégorie A et le chômage au sens du BIT sont deux réalités proches, mais qui ne se recouvrent pas (voir [documentation](#)).

### Interprétation des séries CVS-CJO sur les demandeurs d'emploi

Les données STMT étant exhaustives, il n'existe pas, comme pour des données d'enquête, d'incertitude liée à l'échantillonnage. Les variations des séries CVS issues de la STMT peuvent résulter soit de la tendance de moyen terme, principalement liée aux évolutions du marché du travail et à la conjoncture économique, soit de chocs ponctuels, dont les sources peuvent être variées (variations dans la gestion des listes de demandeurs d'emploi par Pôle emploi ou dans les comportements d'inscription, chocs ponctuels du marché du travail, imprécisions dans l'estimation des corrections des variations saisonnières, ...). Parmi ces chocs ponctuels figurent aussi des incidents et changements de procédure dont certains ont pu avoir un impact significatif sur les séries de demandeurs d'emploi. Un [document](#) présente les principaux événements et leurs impacts.

Une [documentation](#) fournit des éléments d'aide à l'interprétation des séries sur les demandeurs d'emploi.

### Pour en savoir plus

[\[1\] Dares, Pôle emploi, publications sur les demandeurs d'emploi inscrits à Pôle emploi en France métropolitaine](#)

[\[2\] Dares, les séries régionales, départementales et par zone d'emploi.](#)