

## DEMANDEURS D'EMPLOI INSCRITS À PÔLE EMPLOI DANS LES HAUTS-DE-FRANCE AU PREMIER TRIMESTRE 2021

Au premier trimestre 2021, dans les Hauts-de-France, le nombre de demandeurs d'emploi tenus de rechercher un emploi et sans activité (catégorie A) s'établit en moyenne sur le trimestre à 359 730. Ce nombre baisse de 1,0 % sur le trimestre (soit -3 580 personnes) et progresse de 1,8 % sur un an.

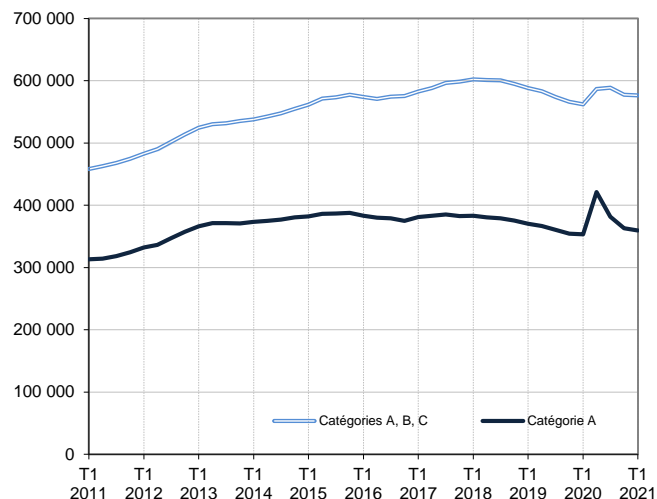
En France métropolitaine, ce nombre baisse de 0,3 % ce trimestre (+6,8 % sur un an).

Dans les Hauts-de-France, le nombre de demandeurs d'emploi tenus de rechercher un emploi, ayant ou non exercé une activité (catégories A, B, C) s'établit en moyenne à 576 310 au premier trimestre 2021. Ce nombre baisse de 0,2 % sur le trimestre (soit -1 200 personnes) et progresse de 2,5 % sur un an.

En France métropolitaine, ce nombre augmente de 0,1 % ce trimestre (+4,9 % sur un an).

### Demands d'emploi en catégories A et A, B, C dans les Hauts-de-France

Données corrigées des variations saisonnières et des jours ouvrables (CVS-CJO)



Source : Pôle emploi-Dares, STMT, traitements Dares.

### Demands d'emploi par catégorie

Données CVS-CJO

	Effectif			Évolution (en %) sur	
	1er trim. 2020	4e trim. 2020	1er trim. 2021	un trimestre *	un an **
<b>Hauts-de-France</b>					
Inscrits tenus de rechercher un emploi, sans emploi (catégorie A)	353 240	363 310	<b>359 730</b>	-1,0	+1,8
Inscrits tenus de rechercher un emploi, en activité réduite courte (catégorie B)	73 420	66 730	<b>67 480</b>	+1,1	-8,1
Inscrits tenus de rechercher un emploi, en activité réduite longue (catégorie C)	135 330	147 460	<b>149 100</b>	+1,1	+10,2
<b>Ensemble des inscrits tenus de rechercher un emploi (catégories A, B, C)</b>	<b>561 990</b>	<b>577 510</b>	<b>576 310</b>	<b>-0,2</b>	<b>+2,5</b>
Inscrits non tenus de rechercher un emploi, sans emploi (catégorie D)	35 230	37 250	<b>38 950</b>	+4,6	+10,6
Inscrits non tenus de rechercher un emploi, en emploi (catégorie E)	32 060	28 300	<b>28 150</b>	-0,5	-12,2
<b>Ensemble des inscrits (catégories A, B, C, D, E)</b>	<b>629 280</b>	<b>643 050</b>	<b>643 410</b>	<b>+0,1</b>	<b>+2,2</b>
<b>France métropolitaine</b>					
Inscrits tenus de rechercher un emploi, sans emploi (catégorie A)	3 334 200	3 572 800	<b>3 560 600</b>	-0,3	+6,8
Inscrits tenus de rechercher un emploi, en activité réduite courte (catégorie B)	773 600	710 800	<b>713 900</b>	+0,4	-7,7
Inscrits tenus de rechercher un emploi, en activité réduite longue (catégorie C)	1 340 500	1 428 600	<b>1 442 500</b>	+1,0	+7,6
<b>Ensemble des inscrits tenus de rechercher un emploi (catégories A, B, C)</b>	<b>5 448 200</b>	<b>5 712 200</b>	<b>5 716 900</b>	<b>+0,1</b>	<b>+4,9</b>
Inscrits non tenus de rechercher un emploi, sans emploi (catégorie D)	295 900	327 200	<b>345 200</b>	+5,5	+16,7
Inscrits non tenus de rechercher un emploi, en emploi (catégorie E)	350 400	321 600	<b>330 700</b>	+2,8	-5,6
<b>Ensemble des inscrits (catégories A, B, C, D, E)</b>	<b>6 094 500</b>	<b>6 361 000</b>	<b>6 392 800</b>	<b>+0,5</b>	<b>+4,9</b>

\* variation par rapport au trimestre précédent, en %.

\*\* variation par rapport au même trimestre de l'année précédente, en %.

Source : Pôle emploi-Dares, STMT, traitements Dares.

En raison de la gestion des arrondis, les totaux peuvent très légèrement différer de la somme de leurs sous-totaux.

La situation des demandeurs d'emploi vis-à-vis des catégories (A, B, C, D et E) est déterminée à la fin de chaque mois. Dans cette publication les nombres de demandeurs d'emploi pour chaque catégorie sont obtenus en faisant la moyenne sur le trimestre.

Une [documentation](#) fournit des éléments d'aide à l'interprétation des séries sur les demandeurs d'emploi.

Les données publiées concernent les demandeurs d'emploi inscrits à Pôle emploi. La notion de demandeurs d'emploi est différente de celle de chômeurs au sens du Bureau international du travail (BIT). Au-delà des évolutions du marché du travail, différents facteurs peuvent davantage affecter les données relatives aux demandeurs d'emploi : modifications des règles d'indemnisation ou d'accompagnement des demandeurs d'emploi, changements de procédure, incidents. Un [document](#) présente les principaux changements de procédure et incidents ayant affecté les statistiques de demandeurs d'emploi depuis 2011.

L'ensemble des définitions et concepts figurent dans la [documentation méthodologique](#) en ligne.

## DEMANDEURS D'EMPLOI PAR DÉPARTEMENT

Au premier trimestre 2021, dans les Hauts-de-France, les évolutions du nombre de demandeurs d'emploi en catégorie A sur le trimestre se situent entre -1,4 % dans l'Oise et dans la Somme et -0,1 % dans l'Aisne. Sur un an, elles se situent entre -1,0 % dans le Pas-de-Calais et +4,1 % dans l'Oise.

Les évolutions du nombre de demandeurs d'emploi en catégories A, B, C se situent entre -0,5 % dans le Pas-de-Calais et +0,3 % dans l'Aisne, sur un trimestre. Sur un an, elles se situent entre +1,0 % dans le Pas-de-Calais et +4,2 % dans l'Oise.

### Demands d'emploi en catégorie A

Données CVS-CJO

	Effectif			Évolution (en %) sur	
	1er trim. 2020	4e trim. 2020	1er trim. 2021	un trimestre *	un an **
<b>Hauts-de-France</b>	<b>353 240</b>	<b>363 310</b>	<b>359 730</b>	<b>-1,0</b>	<b>+1,8</b>
Aisne	34 280	35 550	<b>35 520</b>	-0,1	+3,6
Nord	166 470	171 510	<b>170 010</b>	-0,9	+2,1
Oise	41 240	43 540	<b>42 940</b>	-1,4	+4,1
Pas-de-Calais	79 980	80 140	<b>79 150</b>	-1,2	-1,0
Somme	31 270	32 580	<b>32 110</b>	-1,4	+2,7
<b>France métropolitaine</b>	<b>3 334 200</b>	<b>3 572 800</b>	<b>3 560 600</b>	<b>-0,3</b>	<b>+6,8</b>

\* variation par rapport au trimestre précédent, en %.

Source : Pôle emploi-Dares, STMT, traitements Dares.

\*\* variation par rapport au même trimestre de l'année précédente, en %.

En raison de la gestion des arrondis, les totaux peuvent très légèrement différer de la somme de leurs sous-totaux.

### Demands d'emploi en catégories A, B, C

Données CVS-CJO

	Effectif			Évolution (en %) sur	
	1er trim. 2020	4e trim. 2020	1er trim. 2021	un trimestre *	un an **
<b>Hauts-de-France</b>	<b>561 990</b>	<b>577 510</b>	<b>576 310</b>	<b>-0,2</b>	<b>+2,5</b>
Aisne	53 920	55 520	<b>55 690</b>	+0,3	+3,3
Nord	255 890	263 490	<b>263 110</b>	-0,1	+2,8
Oise	67 090	70 110	<b>69 940</b>	-0,2	+4,2
Pas-de-Calais	132 420	134 370	<b>133 680</b>	-0,5	+1,0
Somme	52 680	54 020	<b>53 890</b>	-0,2	+2,3
<b>France métropolitaine</b>	<b>5 448 200</b>	<b>5 712 200</b>	<b>5 716 900</b>	<b>+0,1</b>	<b>+4,9</b>

\* variation par rapport au trimestre précédent, en %.

Source : Pôle emploi-Dares, STMT, traitements Dares.

\*\* variation par rapport au même trimestre de l'année précédente, en %.

En raison de la gestion des arrondis, les totaux peuvent très légèrement différer de la somme de leurs sous-totaux.

## DEMANDEURS D'EMPLOI EN CATÉGORIE A, DANS LES HAUTS-DE-FRANCE

Dans les Hauts-de-France, sur un trimestre, le nombre de demandeurs d'emploi en catégorie A diminue de 1,4 % pour les hommes (+2,4 % sur un an) et de 0,5 % pour les femmes (+1,2 % sur un an).

Sur un trimestre, le nombre de demandeurs d'emploi en catégorie A diminue dans les Hauts-de-France de 0,6 % pour les moins de 25 ans (+0,4 % sur un an), de 1,4 % pour ceux âgés de 25 à 49 ans (+1,9 % sur un an) et de 0,2 % pour ceux âgés de 50 ans ou plus (+2,7 % sur un an).

### Demands d'emploi en catégorie A par sexe et âge

Données CVS-CJO

	Effectif			Évolution (en %) sur	
	1er trim. 2020	4e trim. 2020	1er trim. 2021	un trimestre *	un an **
<b>Hommes</b>	185 650	192 820	<b>190 060</b>	-1,4	+2,4
<b>Femmes</b>	167 590	170 490	<b>169 680</b>	-0,5	+1,2
<b>Moins de 25 ans</b>	<b>57 660</b>	<b>58 270</b>	<b>57 910</b>	<b>-0,6</b>	<b>+0,4</b>
Hommes	30 250	31 010	<b>30 820</b>	-0,6	+1,9
Femmes	27 410	27 270	<b>27 090</b>	-0,7	-1,2
<b>Entre 25 et 49 ans</b>	<b>207 660</b>	<b>214 510</b>	<b>211 510</b>	<b>-1,4</b>	<b>+1,9</b>
Hommes	108 640	113 500	<b>111 320</b>	-1,9	+2,5
Femmes	99 020	101 010	<b>100 190</b>	-0,8	+1,2
<b>50 ans ou plus</b>	<b>87 920</b>	<b>90 530</b>	<b>90 310</b>	<b>-0,2</b>	<b>+2,7</b>
Hommes	46 760	48 320	<b>47 920</b>	-0,8	+2,5
Femmes	41 170	42 220	<b>42 400</b>	+0,4	+3,0
<b>Hauts-de-France</b>	<b>353 240</b>	<b>363 310</b>	<b>359 730</b>	<b>-1,0</b>	<b>+1,8</b>

\* variation par rapport au trimestre précédent, en %.

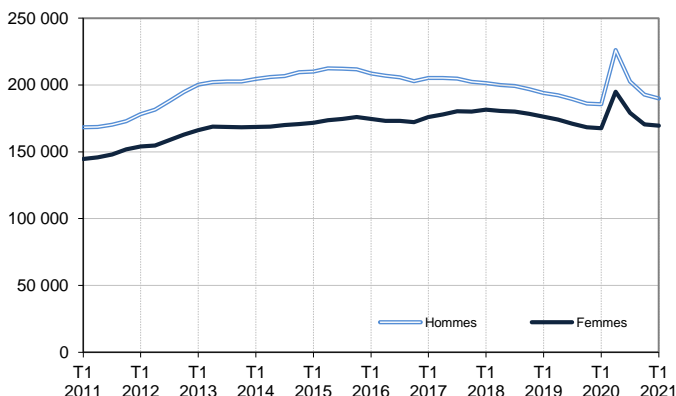
\*\* variation par rapport au même trimestre de l'année précédente, en %.

Source : Pôle emploi-Dares, STMT, traitements Dares.

En raison de la gestion des arrondis, les totaux peuvent très légèrement différer de la somme de leurs sous-totaux.

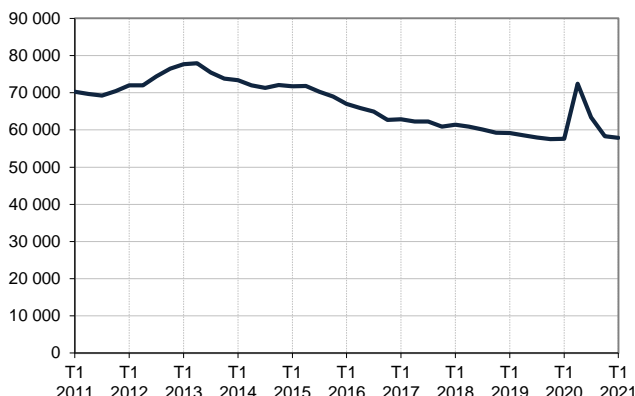
#### Catégorie A, par sexe

Données CVS-CJO



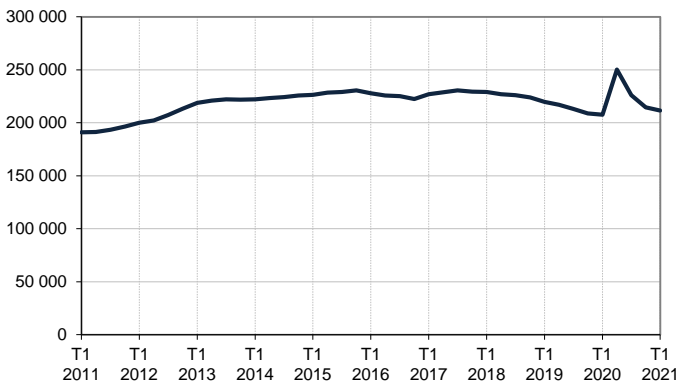
#### Catégorie A, moins de 25 ans

Données CVS-CJO



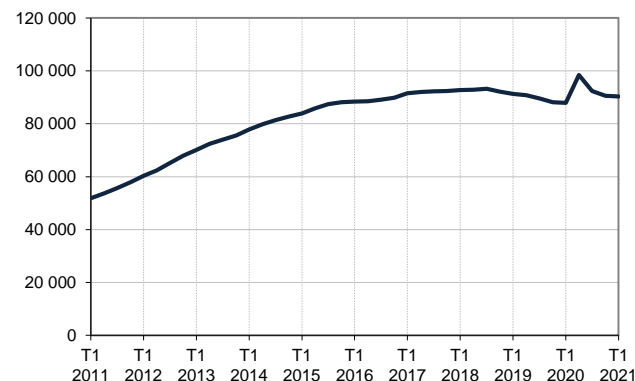
#### Catégorie A, entre 25 et 49 ans

Données CVS-CJO



#### Catégorie A, 50 ans ou plus

Données CVS-CJO



Champ : Hauts-de-France.

Source : Pôle emploi-Dares, STMT, traitements Dares.

## DEMANDEURS D'EMPLOI EN CATÉGORIES A, B, C, DANS LES HAUTS-DE-FRANCE

Dans les Hauts-de-France, sur un trimestre, le nombre de demandeurs d'emploi en catégories A, B, C diminue de 0,6 % pour les hommes (+3,1 % sur un an) et progresse de 0,2 % pour les femmes (+2,0 % sur un an).

Sur un trimestre, le nombre de demandeurs d'emploi en catégories A, B, C diminue dans les Hauts-de-France de 0,3 % pour les moins de 25 ans (+2,1 % sur un an), de 0,5 % pour ceux âgés de 25 à 49 ans (+2,4 % sur un an) et progresse de 0,6 % pour ceux âgés de 50 ans ou plus (+3,1 % sur un an).

### Demands d'emploi en catégories A, B, C par sexe et âge

Données CVS-CJO

	Effectif			Évolution (en %) sur	
	1er trim. 2020	4e trim. 2020	1er trim. 2021	un trimestre *	un an **
Hommes	278 610	288 890	<b>287 210</b>	-0,6	+3,1
Femmes	283 380	288 610	<b>289 090</b>	+0,2	+2,0
<b>Moins de 25 ans</b>	<b>87 720</b>	<b>89 780</b>	<b>89 520</b>	<b>-0,3</b>	<b>+2,1</b>
Hommes	45 130	46 860	<b>46 730</b>	-0,3	+3,5
Femmes	42 590	42 920	<b>42 790</b>	-0,3	+0,5
<b>Entre 25 et 49 ans</b>	<b>340 590</b>	<b>350 760</b>	<b>348 920</b>	<b>-0,5</b>	<b>+2,4</b>
Hommes	169 890	176 610	<b>174 890</b>	-1,0	+2,9
Femmes	170 700	174 150	<b>174 030</b>	-0,1	+2,0
<b>50 ans ou plus</b>	<b>133 690</b>	<b>136 970</b>	<b>137 860</b>	<b>+0,6</b>	<b>+3,1</b>
Hommes	63 590	65 420	<b>65 590</b>	+0,3	+3,1
Femmes	70 100	71 540	<b>72 270</b>	+1,0	+3,1
<b>Hauts-de-France</b>	<b>561 990</b>	<b>577 510</b>	<b>576 310</b>	<b>-0,2</b>	<b>+2,5</b>

\* variation par rapport au trimestre précédent, en %.

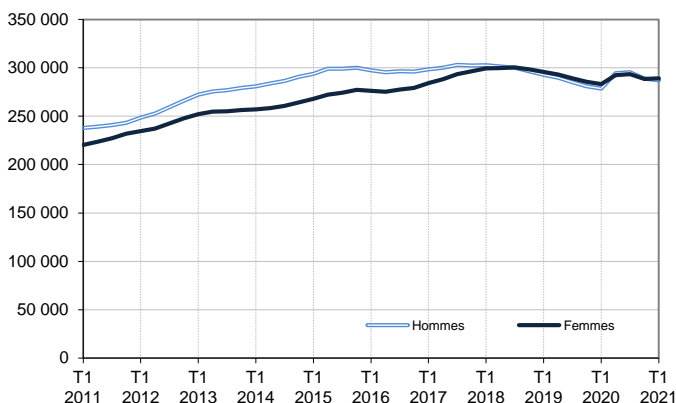
Source : Pôle emploi-Dares, STMT, traitements Dares.

\*\* variation par rapport au même trimestre de l'année précédente, en %.

En raison de la gestion des arrondis, les totaux peuvent très légèrement différer de la somme de leurs sous-totaux.

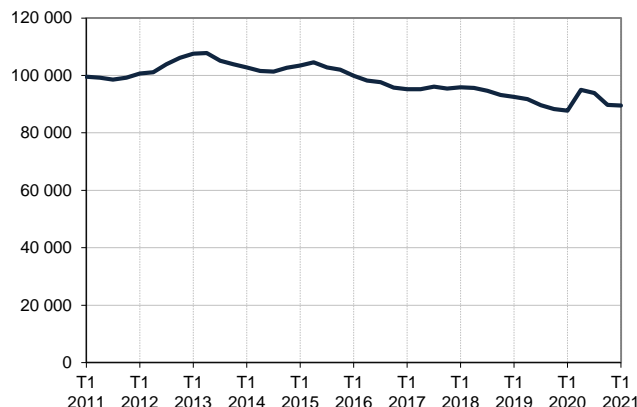
#### Catégories A, B, C, par sexe

Données CVS-CJO



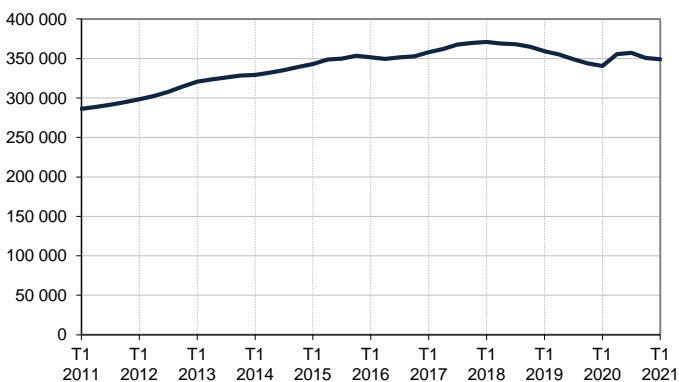
#### Catégories A, B, C, moins de 25 ans

Données CVS-CJO



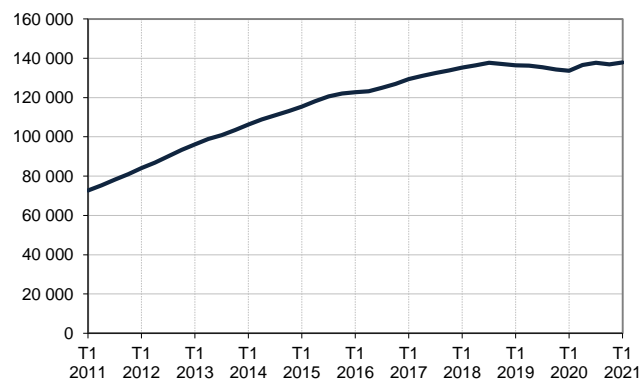
#### Catégories A, B, C, entre 25 et 49 ans

Données CVS-CJO



#### Catégories A, B, C, 50 ans ou plus

Données CVS-CJO



Champ : Hauts-de-France.

Source : Pôle emploi-Dares, STMT, traitements Dares.

## ANCIENNETÉ D'INSCRIPTION EN CATÉGORIES A, B, C DES DEMANDEURS D'EMPLOI, DANS LES HAUTS-DE-FRANCE

Dans les Hauts-de-France, le nombre de demandeurs d'emploi inscrits en catégories A, B, C depuis un an ou plus augmente de 1,0 % sur un trimestre (+9,0 % sur un an) tandis que celui des inscrits depuis moins d'un an recule de 1,6 % (-3,8 % sur un an).

L'ancienneté en catégories A, B, C est mesurée par le nombre de jours où le demandeur d'emploi a été inscrit, de façon continue, en catégories A, B, C. Une sortie d'un jour de ces catégories réinitialise l'ancienneté. D'autres indicateurs, tel que le nombre de personnes inscrites en catégorie A un certain nombre de mois sur une période donnée, peuvent éclairer d'autres dimensions de l'ancienneté ou de la récurrence sur les listes de Pôle emploi dans ces catégories.

### Ancienneté en catégories A, B, C des demandeurs d'emploi

Données CVS-CJO

	Effectif			Évolution (en % et point) sur	
	1er trim. 2020	4e trim. 2020	1er trim. 2021	un trimestre *	un an **
<b>Hauts-de-France</b>					
Inscrits depuis moins de 1 an	281 780	275 260	<b>270 980</b>	-1,6	-3,8
Inscrits depuis 1 an ou plus	280 210	302 240	<b>305 330</b>	+1,0	+9,0
De 1 an à moins de 2 ans	107 380	121 560	<b>125 100</b>	+2,9	+16,5
De 2 ans à moins de 3 ans	62 810	61 240	<b>60 660</b>	-0,9	-3,4
3 ans ou plus	110 030	119 440	<b>119 560</b>	+0,1	+8,7
<b>Demandeurs d'emploi en catégories A, B, C</b>	<b>561 990</b>	<b>577 510</b>	<b>576 310</b>	<b>-0,2</b>	<b>+2,5</b>
Part des demandeurs d'emploi inscrits depuis 1 an ou plus	49,9 %	52,3 %	<b>53,0 %</b>	+0,7 pt	+3,1 pt
<b>France métropolitaine</b>					
Demandeurs d'emploi inscrits depuis 1 an ou plus	2 553 100	2 820 500	<b>2 886 300</b>	+2,3	+13,1
Part des demandeurs d'emploi inscrits depuis 1 an ou plus	46,9 %	49,4 %	<b>50,5 %</b>	+1,1 pt	+3,6 pt

\* variation par rapport au trimestre précédent, en %.

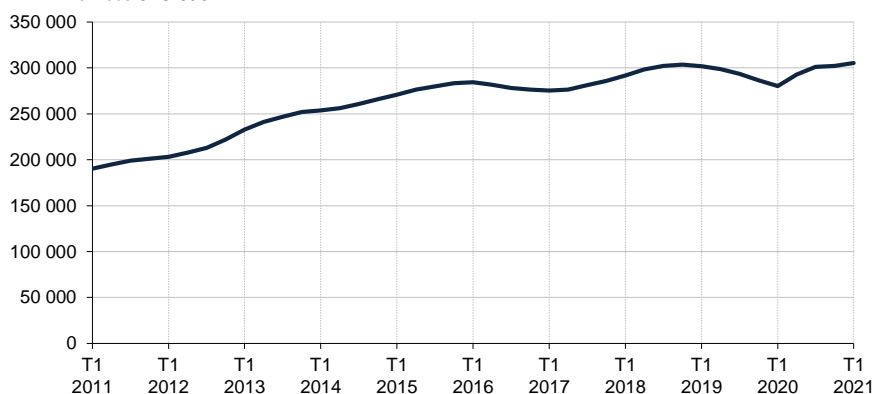
Source : Pôle emploi-Dares, STMT, traitements Dares.

\*\* variation par rapport au même trimestre de l'année précédente, en %.

En raison de la gestion des arrondis, les totaux peuvent très légèrement différer de la somme de leurs sous-totaux.

### Demandeurs d'emploi inscrits depuis un an ou plus en catégories A, B, C

Données CVS-CJO



Champ : Hauts-de-France.

Source : Pôle emploi-Dares, STMT, traitements Dares.

## ENTRÉES ET SORTIES DE CATÉGORIES A, B, C, DANS LES HAUTS-DE-FRANCE

Dans les Hauts-de-France, le nombre moyen d'entrées en catégories A, B, C au premier trimestre 2021 augmente de 6,6 % par rapport au trimestre précédent (-2,6 % sur un an).

Au premier trimestre 2021, les entrées pour rupture conventionnelle (-4,0 %), licenciement économique (-1,2 %) et autre licenciement (-5,2 %) sont en baisse. Les entrées pour fin de contrat (+6,0 %), fin de mission d'intérim (+4,2 %), démission (+2,2 %), première entrée sur le marché du travail (+9,0 %), retour d'inactivité (+12,1 %), réinscription rapide (+2,4 %), autres motifs (+20,0 %) et motif indéterminé (+9,6 %) sont toutes en hausse.

Dans les Hauts-de-France, le nombre moyen de sorties de catégories A, B, C au premier trimestre 2021 diminue de 1,3 % par rapport au trimestre précédent (+0,9 % sur un an).

Au premier trimestre 2021, les sorties pour cessation d'inscription pour défaut d'actualisation (-8,6 %), radiation administrative (-2,6 %) et autres cas (-4,9 %) sont en baisse. Les sorties pour reprise d'emploi déclarée (+2,6 %), entrée en stage ou en formation (+13,9 %) et arrêt de recherche (+0,7 %) sont en hausse.

**Suite à la refonte des motifs d'inscription à Pôle emploi (voir [note](#)), les données sur les entrées en catégories A,B,C par motif sont révisées et ne sont pas comparables avec celles publiées avant avril 2018.**

### Entrées en catégories A, B, C par motif

Données CVS-CJO

	Nombre moyen d'entrées 1er trim. 2021	Répartition des motifs (en %)	Évolution trimestrielle * (en %)	Évolution annuelle ** (en %)
<b>Hauts-de-France</b>				
Fin de contrat	7 770	15,3	+6,0	-12,0
Fin de mission d'intérim	2 700	5,3	+4,2	-33,7
Démission	1 390	2,7	+2,2	-13,1
Rupture conventionnelle	2 390	4,7	-4,0	-1,2
Licenciement économique	830	1,6	-1,2	+5,1
Autre licenciement	2 760	5,4	-5,2	-2,8
Première entrée sur le marché du travail <sup>(1)</sup>	4 710	9,3	+9,0	+16,9
Retour d'inactivité <sup>(2)</sup>	10 760	21,1	+12,1	+13,5
Réinscription rapide <sup>(3)</sup>	8 460	16,6	+2,4	-7,0
Autres motifs <sup>(4)</sup>	3 420	6,7	+20,0	+8,9
Motif indéterminé	5 690	11,2	+9,6	-3,9
<b>Entrées en catégories A, B, C</b>	<b>50 890</b>	<b>100,0</b>	<b>+6,6</b>	<b>-2,6</b>
<b>France métropolitaine</b>	<b>506 300</b>		<b>+3,4</b>	<b>-6,8</b>

\* variation par rapport au trimestre précédent, en %.

\*\* variation par rapport au même trimestre de l'année précédente, en %.

(1) Inscription à Pôle emploi d'une personne qui se présente pour la première fois sur le marché du travail, notamment lorsqu'elle vient d'achever ses études ou lorsqu'elle était auparavant inactive.

(2) Recherche d'un emploi après une période d'inactivité, fin de maladie ou de maternité, fin de formation.

(3) Réinscription après une sortie de courte durée (suite à un défaut d'actualisation, une radiation administrative, une période d'inactivité...).

(4) Fin d'activité non salariée, retour en France, recherche d'un autre emploi.

En raison de la gestion des arrondis, les totaux peuvent très légèrement différer de la somme de leurs sous-totaux.

### Sorties de catégories A, B, C par motif

Données CVS-CJO

	Nombre moyen de sorties 1er trim. 2021	Répartition des motifs (en %)	Évolution trimestrielle * (en %)	Évolution annuelle ** (en %)
<b>Hauts-de-France</b>				
Reprise d'emploi déclarée <sup>(1)</sup>	9 430	19,0	+2,6	+8,3
Entrée en stage ou en formation	8 990	18,1	+13,9	+43,8
Arrêt de recherche (maternité, maladie, retraite, ...)	4 510	9,1	+0,7	-0,7
<i>Dont maladie</i>	2 320	4,7	+6,9	-5,7
Cessation d'inscription pour défaut d'actualisation	18 410	37,1	-8,6	-14,2
Radiation administrative	4 930	9,9	-2,6	-0,8
Autres cas <sup>(2)</sup>	3 300	6,7	-4,9	+3,4
<b>Sorties de catégories A, B, C</b>	<b>49 570</b>	<b>100,0</b>	<b>-1,3</b>	<b>+0,9</b>
<b>France métropolitaine</b>	<b>499 300</b>		<b>-0,2</b>	<b>+0,3</b>

\* variation par rapport au trimestre précédent, en %.

\*\* variation par rapport au même trimestre de l'année précédente, en %.

(1) Uniquement celles connues de Pôle emploi.

(2) Déménagement, titre de séjour non valide, absence du lieu de résidence supérieure à 35 jours, etc.

En raison de la gestion des arrondis, les totaux peuvent très légèrement différer de la somme de leurs sous-totaux.

Source : Pôle emploi-Dares, STMT, traitements Dares.

## SOURCE, DÉFINITIONS ET MÉTHODE

### Source : la Statistique du marché du travail (STMT)

La Statistique du marché du travail (STMT) est une source statistique exhaustive issue des fichiers de gestion de Pôle emploi. Elle porte sur tous les demandeurs d'emploi inscrits, entrés ou sortis des listes un mois donné.

La correction des variations saisonnières et des effets des jours ouvrables (CVS-CJO) permet de rendre les évolutions pertinentes pour l'analyse conjoncturelle. Les coefficients de correction des variations saisonnières et des jours ouvrables sont estimés une fois par an pour la 1<sup>ère</sup> publication de l'année. Lorsque ces coefficients sont réestimés, les séries CVS-CJO sont révisées sur tout leur historique. La prochaine campagne d'actualisation des coefficients aura lieu en avril 2020.

Depuis 2018, la publication commune Dares-Pôle Emploi est trimestrielle et présente la moyenne sur le trimestre passé du nombre de demandeurs d'emploi inscrits, ainsi que les flux d'entrées et de sorties. Cette refonte de la publication vise à mettre l'accent sur les évolutions tendancielle de ces statistiques plutôt que sur leurs variations au mois le mois, qui sont très volatiles et parfois difficiles à interpréter.

Dans toute la publication, les résultats présentés sont des moyennes trimestrielles. La moyenne trimestrielle correspond à la somme des effectifs ou des flux pour les trois mois du trimestre considéré, divisée par trois. En raison de la gestion des arrondis, les totaux peuvent très légèrement différer de la somme de leurs sous-totaux.

Une [documentation méthodologique](#) présente plus en détail la STMT.

Le Fichier historique statistique (FHS) est une autre source statistique sur les demandeurs d'emploi issue des fichiers de gestion de Pôle emploi. Elle comporte tous les épisodes d'inscription sur une période de 10 ans. Les statistiques produites à partir de la STMT et du FHS peuvent différer en raison de différences dans la constitution des deux sources. En particulier la façon dont sont traités les événements enregistrés avec retard et les sorties de courte durée sont traités dans les deux sources est à l'origine d'écart. Des [séries brutes sur les demandeurs d'emploi issues FHS](#), au niveau national, sont publiées chaque année.

### Demandeurs d'emploi : définition et différence avec les chômeurs au sens du BIT

Les demandeurs d'emploi sont des personnes qui sont inscrites à Pôle emploi. Conformément aux recommandations du rapport du Cnis sur la définition d'indicateurs en matière d'emploi, de chômage, de sous-emploi et de précarité de l'emploi (septembre 2008), la Dares et Pôle emploi présentent depuis 2009, à des fins d'analyse statistique les données sur les demandeurs d'emploi inscrits à Pôle emploi selon les catégories suivantes :

- catégorie A : demandeurs d'emploi tenus de rechercher un emploi, sans emploi ;
- catégorie B : demandeurs d'emploi tenus de rechercher un emploi, ayant exercé une activité réduite courte (de 78 heures ou moins sur un mois) ;
- catégorie C : demandeurs d'emploi tenus de rechercher un emploi, ayant exercé une activité réduite longue (de plus de 78 heures sur un mois) ;
- catégorie D : demandeurs d'emploi non tenus de rechercher un emploi (en raison d'une formation, d'une maladie...) y compris les demandeurs d'emploi en contrat de sécurisation professionnelle (CSP), sans emploi ;
- catégorie E : demandeurs d'emploi non tenus de rechercher un emploi, en emploi (par exemple, bénéficiaires de contrats aidés, créateurs d'entreprise).

Est chômeur au sens du BIT toute personne de 15 ans ou plus qui (i) n'a pas travaillé au moins une heure pendant une semaine de référence, (ii) est disponible pour prendre un emploi dans les 15 jours et (iii) a recherché activement un emploi dans le mois précédent ou en a trouvé un qui commence dans les trois mois. Le chômage au sens du BIT est mesuré par l'enquête Emploi de l'Insee.

L'inscription à Pôle emploi en catégorie A et le chômage au sens du BIT sont deux réalités proches, mais qui ne se recouvrent pas (voir [documentation](#)).

### Interprétation des séries CVS-CJO sur les demandeurs d'emploi

Les données STMT étant exhaustives, il n'existe pas, comme pour des données d'enquête, d'incertitude liée à l'échantillonnage. Les variations des séries CVS issues de la STMT peuvent résulter soit de la tendance de moyen terme, principalement liée aux évolutions du marché du travail et à la conjoncture économique, soit de chocs ponctuels, dont les sources peuvent être variées (variations dans la gestion des listes de demandeurs d'emploi par Pôle emploi ou dans les comportements d'inscription, chocs ponctuels du marché du travail, imprécisions dans l'estimation des corrections des variations saisonnières, ...). Parmi ces chocs ponctuels figurent aussi des incidents et changements de procédure dont certains ont pu avoir un impact significatif sur les séries de demandeurs d'emploi. Un [document](#) présente les principaux événements et leurs impacts.

Une [documentation](#) fournit des éléments d'aide à l'interprétation des séries sur les demandeurs d'emploi.

### Pour en savoir plus

[\[1\] Dares, Pôle emploi, publications sur les demandeurs d'emploi inscrits à Pôle emploi en France métropolitaine](#)

[\[2\] Dares, les séries régionales, départementales et par zone d'emploi.](#)