

## DEMANDEURS D'EMPLOI INSCRITS À FRANCE TRAVAIL (1) DANS LES HAUTS-DE-FRANCE AU DEUXIÈME TRIMESTRE 2024

Au deuxième trimestre 2024, dans les Hauts-de-France, le nombre de demandeurs d'emploi tenus de rechercher un emploi et sans activité (catégorie A) s'établit en moyenne sur le trimestre à 293 180. Ce nombre baisse de 1,2 % sur le trimestre (soit -3 490 personnes) et de 1,0 % sur un an.

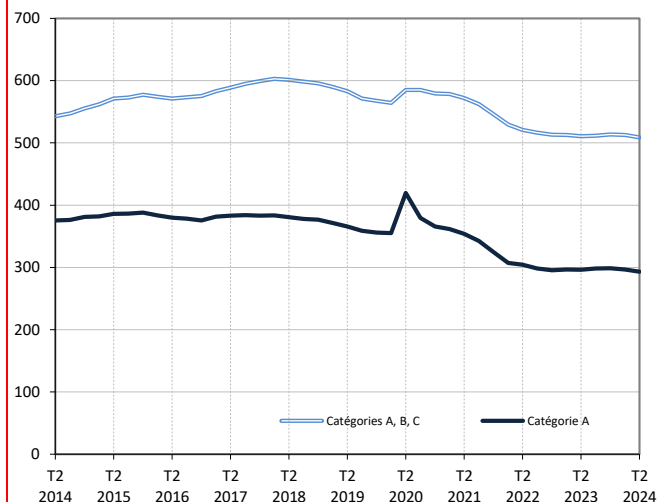
En France métropolitaine, ce nombre baisse de 0,4 % ce trimestre (+0,3 % sur un an).

Dans les Hauts-de-France, le nombre de demandeurs d'emploi tenus de rechercher un emploi, ayant ou non exercé une activité (catégories A, B, C) s'établit en moyenne à 508 880 au deuxième trimestre 2024. Ce nombre baisse de 0,7 % sur le trimestre (soit -3 720 personnes) et de 0,4 % sur un an.

En France métropolitaine, ce nombre baisse de 0,2 % ce trimestre (+0,8 % sur un an).

### Demands d'emploi en catégories A et A, B, C dans les Hauts-de-France

En milliers, données corrigées des variations saisonnières et des jours ouvrables (CVS-CJO)



Source : France Travail-Dares, STMT, traitements Dares.

### Demands d'emploi par catégorie

Données CVS-CJO

	Effectif			Évolution (en %) sur	
	2e trim. 2023	1er trim. 2024	2e trim. 2024	un trimestre *	un an **
<b>Hauts-de-France</b>					
Inscrits tenus de rechercher un emploi, sans emploi (catégorie A)	296 210	296 670	<b>293 180</b>	-1,2	-1,0
Inscrits tenus de rechercher un emploi, en activité réduite courte (catégorie B)	71 040	73 970	<b>73 770</b>	-0,3	+3,8
Inscrits tenus de rechercher un emploi, en activité réduite longue (catégorie C)	143 530	141 960	<b>141 930</b>	0,0	-1,1
Ensemble des inscrits tenus de rechercher un emploi (catégories A, B, C)	510 780	512 600	<b>508 880</b>	-0,7	-0,4
Inscrits non tenus de rechercher un emploi, sans emploi (catégorie D)	41 070	36 320	<b>36 820</b>	+1,4	-10,3
Inscrits non tenus de rechercher un emploi, en emploi (catégorie E)	34 450	37 180	<b>36 800</b>	-1,0	+6,8
Ensemble des inscrits (catégories A, B, C, D, E)	586 290	586 100	<b>582 500</b>	-0,6	-0,6
<b>France métropolitaine (en milliers)</b>					
Inscrits tenus de rechercher un emploi, sans emploi (catégorie A)	2 799,2	2 819,8	<b>2 808,7</b>	-0,4	+0,3
Inscrits tenus de rechercher un emploi, en activité réduite courte (catégorie B)	783,0	819,6	<b>818,6</b>	-0,1	+4,5
Inscrits tenus de rechercher un emploi, en activité réduite longue (catégorie C)	1 489,8	1 484,8	<b>1 485,3</b>	0,0	-0,3
Ensemble des inscrits tenus de rechercher un emploi (catégories A, B, C)	5 072,0	5 124,3	<b>5 112,7</b>	-0,2	+0,8
Inscrits non tenus de rechercher un emploi, sans emploi (catégorie D)	350,1	341,4	<b>336,4</b>	-1,5	-3,9
Inscrits non tenus de rechercher un emploi, en emploi (catégorie E)	367,7	386,5	<b>384,4</b>	-0,5	+4,5
Ensemble des inscrits (catégories A, B, C, D, E)	5 789,7	5 852,2	<b>5 833,5</b>	-0,3	+0,8

\* variation par rapport au trimestre précédent, en %.

\*\* variation par rapport au même trimestre de l'année précédente, en %.

Source : France Travail-Dares, STMT, traitements Dares.

En raison de la gestion des arrondis, les totaux peuvent très légèrement différer de la somme de leurs sous-totaux.

La situation des demandeurs d'emploi vis-à-vis de l'activité réduite courte (inférieure ou égale à 78 heures sur un mois, catégorie B) ou longue (supérieure ou égale à 79 heures sur un mois, catégorie C), est déterminée à la fin de chaque mois. Dans cette publication les nombres de demandeurs d'emploi en catégories B, C sont obtenus en faisant la moyenne sur le trimestre.

Une [documentation](#) fournit des éléments d'aide à l'interprétation des séries sur les demandeurs d'emploi.

Les données publiées concernent les demandeurs d'emploi inscrits à France Travail. La notion de demandeurs d'emploi est différente de celle de chômeurs au sens du Bureau international du travail (BIT). Au-delà des évolutions du marché du travail, différents facteurs peuvent davantage affecter les données relatives aux demandeurs d'emploi : modifications des règles d'indemnisation ou d'accompagnement des demandeurs d'emploi, changements de procédure, incidents. Un document présente les principaux changements de procédure et incidents ayant affecté les statistiques de demandeurs d'emploi depuis 2011.

L'ensemble des définitions et concepts figurent dans la [documentation méthodologique](#) en ligne.

(1) L'opérateur France Travail était jusqu'au 31 décembre 2023 l'opérateur Pôle emploi.

## DEMANDEURS D'EMPLOI PAR DÉPARTEMENT

Au deuxième trimestre 2024, dans les Hauts-de-France, les évolutions sur le trimestre du nombre de demandeurs d'emploi en catégorie A se situent entre -1,8 % dans l'Oise et dans la Somme et -0,5 % dans l'Aisne. Sur un an, elles se situent entre -2,6 % dans la Somme et -0,7 % dans le Nord.

Les évolutions du nombre de demandeurs d'emploi en catégories A, B, C se situent entre -1,5 % dans la Somme et -0,2 % dans le Pas-de-Calais pour les évolutions sur un trimestre. Sur un an, elles se situent entre -1,8 % dans la Somme et +0,1 % dans le Nord.

### Demands d'emploi en catégorie A

Données CVS-CJO

	Effectif			Évolution (en %) sur	
	2e trim. 2023	1er trim. 2024	2e trim. 2024	un trimestre *	un an **
<b>Hauts-de-France</b>	<b>296 210</b>	<b>296 670</b>	<b>293 180</b>	<b>-1,2</b>	<b>-1,0</b>
Aisne	28 800	28 710	<b>28 570</b>	-0,5	-0,8
Nord	143 080	143 700	<b>142 050</b>	-1,1	-0,7
Oise	34 750	34 800	<b>34 190</b>	-1,8	-1,6
Pas-de-Calais	63 910	63 990	<b>63 370</b>	-1,0	-0,8
Somme	25 670	25 470	<b>25 010</b>	-1,8	-2,6
<b>France métropolitaine (en milliers)</b>	<b>2 799,2</b>	<b>2 819,8</b>	<b>2 808,7</b>	<b>-0,4</b>	<b>0,3</b>

\* variation par rapport au trimestre précédent, en %.

Source : France Travail-Dares, STMT, traitements Dares.

\*\* variation par rapport au même trimestre de l'année précédente, en %.

En raison de la gestion des arrondis, les totaux peuvent très légèrement différer de la somme de leurs sous-totaux.

### Demands d'emploi en catégories A, B, C

Données CVS-CJO

	Effectif			Évolution (en %) sur	
	2e trim. 2023	1er trim. 2024	2e trim. 2024	un trimestre *	un an **
<b>Hauts-de-France</b>	<b>510 780</b>	<b>512 600</b>	<b>508 880</b>	<b>-0,7</b>	<b>-0,4</b>
Aisne	49 130	48 900	<b>48 520</b>	-0,8	-1,2
Nord	236 090	237 840	<b>236 330</b>	-0,6	+0,1
Oise	62 610	62 940	<b>62 080</b>	-1,4	-0,8
Pas-de-Calais	115 700	115 820	<b>115 580</b>	-0,2	-0,1
Somme	47 250	47 100	<b>46 380</b>	-1,5	-1,8
<b>France métropolitaine (en milliers)</b>	<b>5 072,0</b>	<b>5 124,3</b>	<b>5 112,7</b>	<b>-0,2</b>	<b>0,8</b>

\* variation par rapport au trimestre précédent, en %.

Source : France Travail-Dares, STMT, traitements Dares.

\*\* variation par rapport au même trimestre de l'année précédente, en %.

En raison de la gestion des arrondis, les totaux peuvent très légèrement différer de la somme de leurs sous-totaux.

## DEMANDEURS D'EMPLOI EN CATÉGORIE A, DANS LES HAUTS-DE-FRANCE

Dans les Hauts-de-France, sur un trimestre, le nombre de demandeurs d'emploi en catégorie A diminue de 0,7 % pour les hommes (-0,6 % sur un an) et de 1,7 % pour les femmes (-1,5 % sur un an).

Sur un trimestre, le nombre de demandeurs d'emploi en catégorie A diminue dans les Hauts-de-France de 1,9 % pour les moins de 25 ans (-1,2 % sur un an), de 1,2 % pour ceux âgés de 25 à 49 ans (-1,1 % sur un an) et de 0,8 % pour ceux âgés de 50 ans ou plus (-0,8 % sur un an).

### Demandeurs d'emploi en catégorie A par sexe et âge

Données CVS-CJO

	Effectif			Évolution (en %) sur	
	2e trim. 2023	1er trim. 2024	2e trim. 2024	un trimestre *	un an **
Hommes	154 190	154 260	<b>153 240</b>	-0,7	-0,6
Femmes	142 030	142 410	<b>139 940</b>	-1,7	-1,5
<b>Moins de 25 ans</b>	<b>47 950</b>	<b>48 280</b>	<b>47 380</b>	<b>-1,9</b>	<b>-1,2</b>
Hommes	25 320	25 530	<b>25 110</b>	-1,6	-0,8
Femmes	22 630	22 750	<b>22 270</b>	-2,1	-1,6
<b>Entre 25 et 49 ans</b>	<b>172 930</b>	<b>173 100</b>	<b>171 100</b>	<b>-1,2</b>	<b>-1,1</b>
Hommes	88 880	88 750	<b>88 220</b>	-0,6	-0,7
Femmes	84 050	84 350	<b>82 880</b>	-1,7	-1,4
<b>50 ans ou plus</b>	<b>75 340</b>	<b>75 290</b>	<b>74 700</b>	<b>-0,8</b>	<b>-0,8</b>
Hommes	39 990	39 980	<b>39 910</b>	-0,2	-0,2
Femmes	35 340	35 310	<b>34 790</b>	-1,5	-1,6
<b>Hauts-de-France</b>	<b>296 210</b>	<b>296 670</b>	<b>293 180</b>	<b>-1,2</b>	<b>-1,0</b>

\* variation par rapport au trimestre précédent, en %.

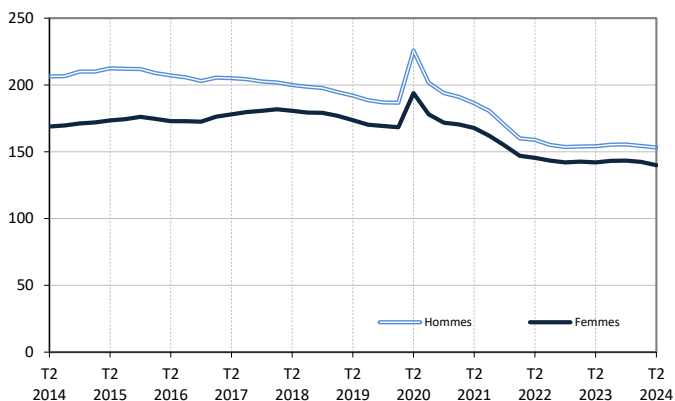
Source : France Travail-Dares, STMT, traitements Dares.

\*\* variation par rapport au même trimestre de l'année précédente, en %.

En raison de la gestion des arrondis, les totaux peuvent très légèrement différer de la somme de leurs sous-totaux.

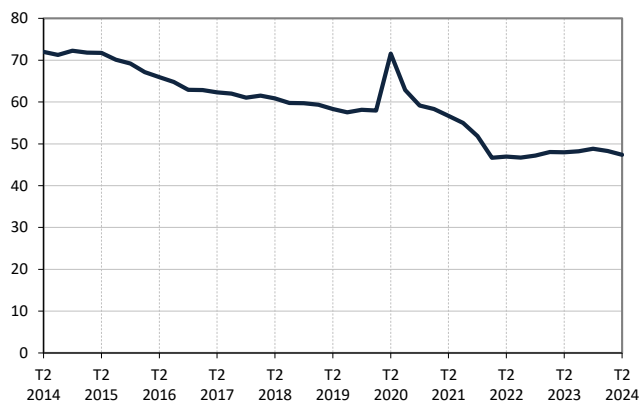
#### Catégorie A, par sexe

En milliers, données CVS-CJO



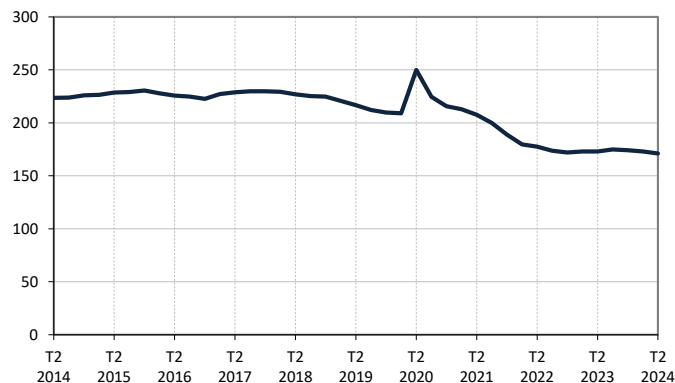
#### Catégorie A, moins de 25 ans

En milliers, données CVS-CJO



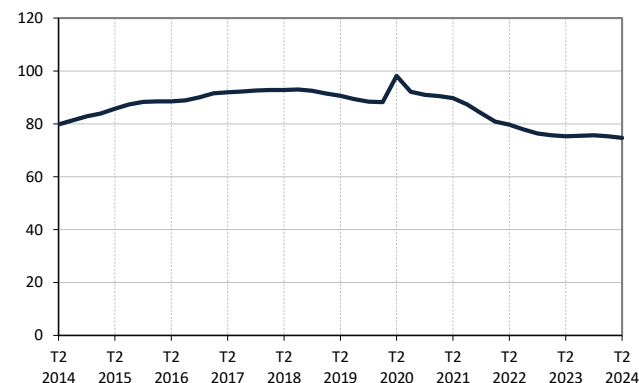
#### Catégorie A, entre 25 et 49 ans

En milliers, données CVS-CJO



#### Catégorie A, 50 ans ou plus

En milliers, données CVS-CJO



Champ : Hauts-de-France.

Source : France Travail-Dares, STMT, traitements Dares.

## DEMANDEURS D'EMPLOI EN CATÉGORIES A, B, C, DANS LES HAUTS-DE-FRANCE

Dans les Hauts-de-France, sur un trimestre, le nombre de demandeurs d'emploi en catégories A, B, C diminue de 0,4 % pour les hommes (+0,3 % sur un an) et de 1,0 % pour les femmes (-1,0 % sur un an).

Sur un trimestre, le nombre de demandeurs d'emploi en catégories A, B, C diminue dans les Hauts-de-France de 1,1 % pour les moins de 25 ans (-0,5 % sur un an), de 0,8 % pour ceux âgés de 25 à 49 ans (-0,5 % sur un an) et de 0,3 % pour ceux âgés de 50 ans ou plus stable sur un an).

### Demands d'emploi en catégories A, B, C par sexe et âge

Données CVS-CJO

	Effectif			Évolution (en %) sur	
	2e trim. 2023	1er trim. 2024	2e trim. 2024	un trimestre *	un an **
Hommes	252 090	253 850	<b>252 850</b>	-0,4	+0,3
Femmes	258 690	258 750	<b>256 040</b>	-1,0	-1,0
<b>Moins de 25 ans</b>	<b>78 330</b>	<b>78 750</b>	<b>77 910</b>	<b>-1,1</b>	<b>-0,5</b>
Hommes	40 810	41 130	<b>40 820</b>	-0,8	0,0
Femmes	37 520	37 620	<b>37 090</b>	-1,4	-1,1
<b>Entre 25 et 49 ans</b>	<b>305 840</b>	<b>306 870</b>	<b>304 370</b>	<b>-0,8</b>	<b>-0,5</b>
Hommes	151 260	152 230	<b>151 510</b>	-0,5	+0,2
Femmes	154 570	154 640	<b>152 870</b>	-1,1	-1,1
<b>50 ans ou plus</b>	<b>126 610</b>	<b>126 970</b>	<b>126 600</b>	<b>-0,3</b>	<b>0,0</b>
Hommes	60 020	60 490	<b>60 520</b>	0,0	+0,8
Femmes	66 590	66 490	<b>66 080</b>	-0,6	-0,8
<b>Hauts-de-France</b>	<b>510 780</b>	<b>512 600</b>	<b>508 880</b>	<b>-0,7</b>	<b>-0,4</b>

\* variation par rapport au trimestre précédent, en %.

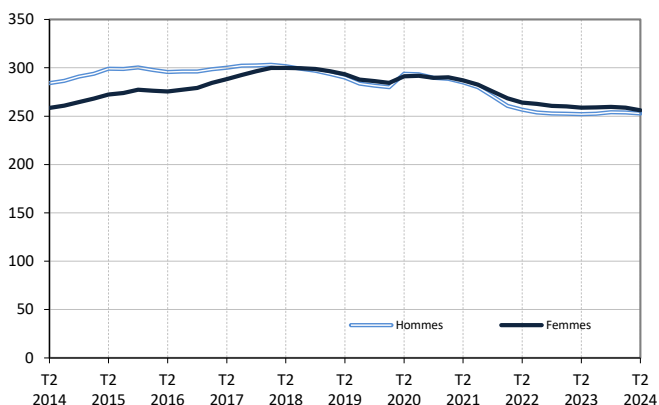
Source : France Travail-Dares, STMT, traitements Dares.

\*\* variation par rapport au même trimestre de l'année précédente, en %.

En raison de la gestion des arrondis, les totaux peuvent très légèrement différer de la somme de leurs sous-totaux.

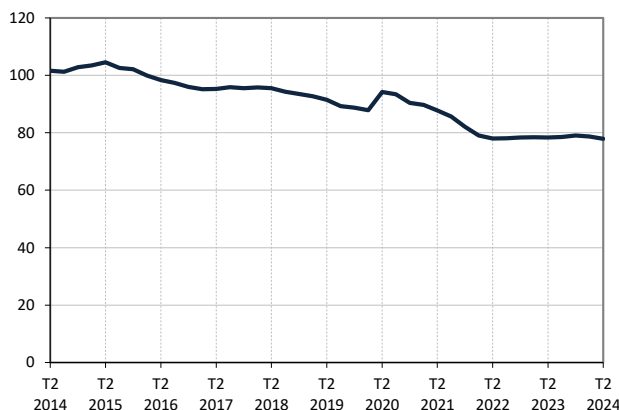
#### Catégories A, B, C, par sexe

En milliers, données CVS-CJO



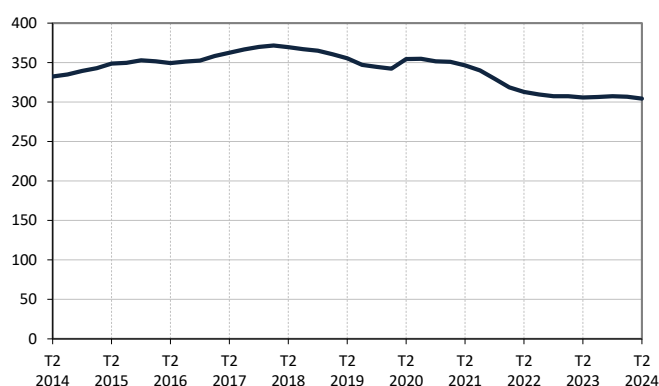
#### Catégories A, B, C, moins de 25 ans

En milliers, données CVS-CJO



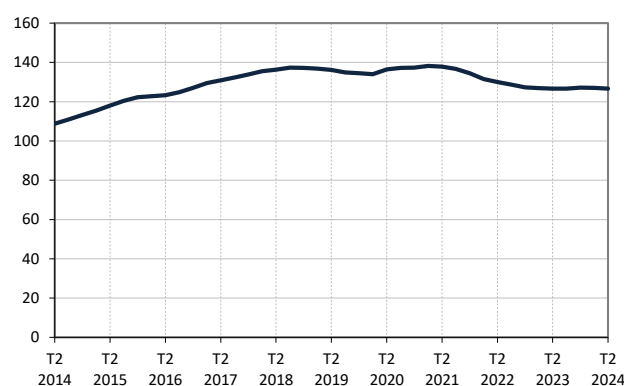
#### Catégories A, B, C, entre 25 et 49 ans

En milliers, données CVS-CJO



#### Catégories A, B, C, 50 ans ou plus

En milliers, données CVS-CJO



Champ : Hauts-de-France.

Source : France Travail-Dares, STMT, traitements Dares.

## ANCIENNETÉ D'INSCRIPTION EN CATÉGORIES A, B, C DES DEMANDEURS D'EMPLOI, DANS LES HAUTS-DE-FRANCE

Dans les Hauts-de-France, sur un trimestre, le nombre de demandeurs d'emploi inscrits en catégories A, B, C depuis un an ou plus diminue de 0,7 % (+0,3 % sur un an) et celui des inscrits depuis moins d'un an diminue de 0,7 % (-0,9 % sur un an).

L'ancienneté en catégories A, B, C est mesurée par le nombre de jours où le demandeur d'emploi a été inscrit, de façon continue, en catégories A, B, C. Une sortie d'un jour de ces catégories réinitialise l'ancienneté. D'autres indicateurs, tel que le nombre de personnes inscrites en catégorie A un certain nombre de mois sur une période donnée, peuvent éclairer d'autres dimensions de l'ancienneté ou de la récurrence sur les listes de France Travail dans ces catégories.

### Ancienneté en catégories A, B, C des demandeurs d'emploi

Données CVS-CJO

	Effectif			Évolution (en % et point) sur	
	2e trim. 2023	1er trim. 2024	2e trim. 2024	un trimestre *	un an **
<b>Hauts-de-France</b>					
<b>Inscrits depuis moins de 1 an</b>	284 400	283 900	<b>281 840</b>	<b>-0,7</b>	<b>-0,9</b>
Moins de 3 mois	111 470	109 760	<b>110 920</b>	+1,1	-0,5
De 3 mois à moins de 6 mois	75 540	75 860	<b>73 280</b>	-3,4	-3,0
De 6 mois à moins de 12 mois	97 390	98 270	<b>97 640</b>	-0,6	+0,3
<b>Inscrits depuis 1 an ou plus</b>	226 380	228 700	<b>227 050</b>	<b>-0,7</b>	<b>+0,3</b>
De 1 an à moins de 2 ans	93 300	102 330	<b>101 180</b>	-1,1	+8,4
De 2 ans à moins de 3 ans	41 570	42 430	<b>43 600</b>	+2,8	+4,9
3 ans ou plus	91 510	83 940	<b>82 270</b>	-2,0	-10,1
<b>Demandeurs d'emploi en catégories A, B, C</b>	<b>510 780</b>	<b>512 600</b>	<b>508 880</b>	<b>-0,7</b>	<b>-0,4</b>
Part des demandeurs d'emploi inscrits depuis 1 an ou plus	44,3%	44,6%	<b>44,6%</b>	0,0 pt	+0,3 pt
<b>France métropolitaine</b>					
Demandeurs d'emploi inscrits depuis 1 an ou plus (en milliers)	2 220,7	2 240,1	<b>2 227,4</b>	-0,6	0,3
Part des demandeurs d'emploi inscrits depuis 1 an ou plus	43,8%	43,7%	<b>43,6%</b>	-0,1 pt	-0,2 pt

\* variation par rapport au trimestre précédent, en %.

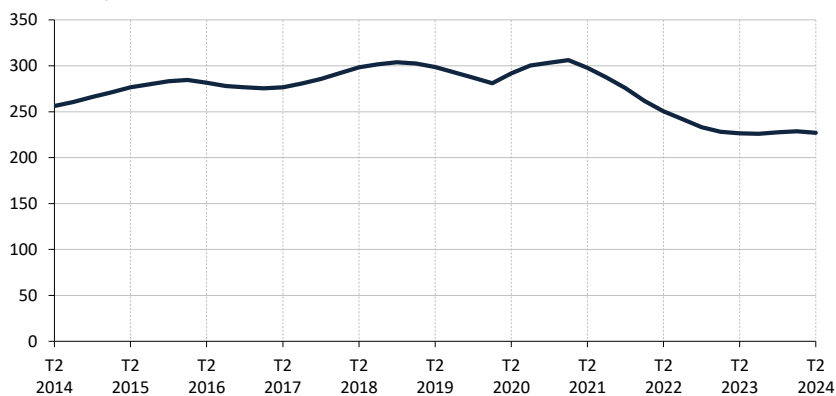
Source : France Travail-Dares, STMT, traitements Dares.

\*\* variation par rapport au même trimestre de l'année précédente, en %.

En raison de la gestion des arrondis, les totaux peuvent très légèrement différer de la somme de leurs sous-totaux.

### Demandeurs d'emploi inscrits depuis un an ou plus en catégories A, B, C

En milliers, données CVS-CJO



Champ : Hauts-de-France.

Source : France Travail-Dares, STMT, traitements Dares.

## ENTRÉES ET SORTIES DE CATÉGORIES A, B, C, DANS LES HAUTS-DE-FRANCE

Dans les Hauts-de-France, le nombre moyen d'entrées en catégories A, B, C au deuxième trimestre 2024 augmente de 3,0 % par rapport au trimestre précédent (-0,1 % sur un an).

Au deuxième trimestre 2024, les entrées pour démission (-0,4 %), rupture conventionnelle (-1,9 %), licenciement économique (-6,8 %) et première entrée sur le marché du travail (-2,6 %) sont en baisse. Les entrées pour fin de contrat (+1,0 %), fin de mission d'intérim (+5,8 %), autre licenciement (+2,5 %), retour d'inactivité (+4,5 %), réinscription rapide (+8,6 %), autres motifs (+1,3 %) et motif indéterminé (+2,0 %) sont en hausse.

Dans les Hauts-de-France, le nombre moyen de sorties de catégories A, B, C au deuxième trimestre 2024 diminue de 2,3 % par rapport au trimestre précédent (-2,1 % sur un an).

Au deuxième trimestre 2024, les sorties pour reprise d'emploi déclarée (-9,5 %), arrêt de recherche (-0,4 %) et cessation d'inscription pour défaut d'actualisation (-5,9 %) sont en baisse. Les sorties pour entrée en stage ou en formation (+9,7 %), radiation administrative (+1,5 %) et autres cas (+3,5 %) sont en hausse.

*Suite à la refonte des motifs d'inscription à France Travail (voir note), les données sur les entrées en catégories A,B,C par motif sont révisées et ne sont pas comparables avec celles publiées avant avril 2018.*

### Entrées en catégories A, B, C par motif

Données CVS-CJO

	Nombre moyen d'entrées 2e trim. 2024	Répartition des motifs (en %)	Évolution trimestrielle * (en %)	Évolution annuelle ** (en %)
<b>Hauts-de-France</b>				
Fin de contrat	8 240	15,7	+1,0	-0,8
Fin de mission d'intérim	3 120	5,9	+5,8	-0,6
Démission	2 230	4,2	-0,4	+6,2
Rupture conventionnelle	2 630	5,0	-1,9	+0,8
Licenciement économique	680	1,3	-6,8	+13,3
Autre licenciement	2 820	5,4	+2,5	-2,8
Première entrée sur le marché du travail <sup>(1)</sup>	3 040	5,8	-2,6	-12,1
Retour d'inactivité <sup>(2)</sup>	11 550	22,0	+4,5	-5,9
Réinscription rapide <sup>(3)</sup>	9 810	18,7	+8,6	+13,0
Autres motifs <sup>(4)</sup>	3 780	7,2	+1,3	+3,0
Motif indéterminé	4 660	8,9	+2,0	-3,9
<b>Entrées en catégories A, B, C</b>	<b>52 550</b>	<b>100,0</b>	<b>+3,0</b>	<b>-0,1</b>
<b>France métropolitaine (en milliers)</b>	<b>542,3</b>		<b>+1,5</b>	<b>+2,9</b>

\* variation par rapport au trimestre précédent, en %.

\*\* variation par rapport au même trimestre de l'année précédente, en %.

(1) Inscription à France Travail d'une personne qui se présente pour la première fois sur le marché du travail, notamment lorsqu'elle vient d'achever ses études ou lorsqu'elle était auparavant inactive.

(2) Recherche d'un emploi après une période d'inactivité, fin de maladie ou de maternité, fin de formation.

(3) Réinscription après une sortie de courte durée (suite à un défaut d'actualisation, une radiation administrative, une période d'inactivité...).

(4) Fin d'activité non salariée, retour en France, recherche d'un autre emploi.

En raison de la gestion des arrondis, les totaux peuvent très légèrement différer de la somme de leurs sous-totaux.

### Sorties de catégories A, B, C par motif

Données CVS-CJO

	Nombre moyen de sorties 2e trim. 2024	Répartition des motifs (en %)	Évolution trimestrielle * (en %)	Évolution annuelle ** (en %)
<b>Hauts-de-France</b>				
Reprise d'emploi déclarée <sup>(1)</sup>	6 870	13,2	-9,5	-0,9
Entrée en stage ou en formation	7 360	14,2	+9,7	-15,2
Arrêt de recherche (maternité, maladie, retraite, ...)	4 530	8,7	-0,4	-3,4
<i>Dont maladie</i>	2 920	5,6	+3,9	+3,9
Cessation d'inscription pour défaut d'actualisation	22 010	42,4	-5,9	-2,1
Radiation administrative	7 330	14,1	+1,5	+7,8
Autres cas <sup>(2)</sup>	3 860	7,4	+3,5	+9,7
<b>Sorties de catégories A, B, C</b>	<b>51 960</b>	<b>100,0</b>	<b>-2,3</b>	<b>-2,1</b>
<b>France métropolitaine (en milliers)</b>	<b>534,5</b>		<b>-1,4</b>	<b>-0,1</b>

\* variation par rapport au trimestre précédent, en %.

\*\* variation par rapport au même trimestre de l'année précédente, en %.

(1) Uniquement celles connues de France Travail.

(2) Déménagement, titre de séjour non valide, absence du lieu de résidence supérieure à 35 jours, etc.

En raison de la gestion des arrondis, les totaux peuvent très légèrement différer de la somme de leurs sous-totaux.

Source : France Travail-Dares, STMT, traitements Dares.

## SOURCE, DÉFINITIONS ET MÉTHODE

### Source : la Statistique du marché du travail (STMT)

La Statistique du marché du travail (STMT) est une source statistique exhaustive issue des fichiers de gestion de France Travail. Elle porte sur tous les demandeurs d'emploi inscrits, entrés ou sortis des listes un mois donné.

La correction des variations saisonnières et des effets des jours ouvrables (CVS-CJO) permet de rendre les évolutions pertinentes pour l'analyse conjoncturelle. Les coefficients de correction des variations saisonnières et des jours ouvrables sont estimés une fois par an pour la 1<sup>ère</sup> publication de l'année. Lorsque ces coefficients sont réestimés, les séries CVS-CJO sont révisées sur tout leur historique. La prochaine campagne d'actualisation des coefficients aura lieu en avril 2020.

Depuis 2018, la publication commune Dares-France Travail est trimestrielle et présente la moyenne sur le trimestre passé du nombre de demandeurs d'emploi inscrits, ainsi que les flux d'entrées et de sorties. Cette refonte de la publication vise à mettre l'accent sur les évolutions tendancielle de ces statistiques plutôt que sur leurs variations au mois le mois, qui sont très volatiles et parfois difficiles à interpréter.

Dans toute la publication, les résultats présentés sont des moyennes trimestrielles. La moyenne trimestrielle correspond à la somme des effectifs ou des flux pour les trois mois du trimestre considéré, divisée par trois.

Une [documentation méthodologique](#) présente plus en détail la STMT.

Le Fichier historique statistique (FHS) est une autre source statistique sur les demandeurs d'emploi issue des fichiers de gestion de France Travail. Elle comporte tous les épisodes d'inscription sur une période de 10 ans. Les statistiques produites à partir de la STMT et du FHS peuvent différer en raison de différences dans la constitution des deux sources. En particulier la façon dont sont traités les événements enregistrés avec retard et les sorties de courte durée sont traités dans les deux sources est à l'origine d'écarts. Des séries brutes sur les demandeurs d'emploi issues FHS, au niveau national, sont publiées chaque année.

### Demandeurs d'emploi : définition et différence avec les chômeurs au sens du BIT

Les demandeurs d'emploi sont des personnes qui sont inscrites à France Travail. Conformément aux recommandations du rapport du Cnis sur la définition d'indicateurs en matière d'emploi, de chômage, de sous-emploi et de précarité de l'emploi (septembre 2008), la Dares et France Travail présentent depuis 2009, à des fins d'analyse statistique les données sur les demandeurs d'emploi inscrits à France Travail selon les catégories suivantes :

- catégorie A : demandeurs d'emploi tenus de rechercher un emploi, sans emploi ;
- catégorie B : demandeurs d'emploi tenus de rechercher un emploi, ayant exercé une activité réduite courte (de 78 heures ou moins sur un mois) ;
- catégorie C : demandeurs d'emploi tenus de rechercher un emploi, ayant exercé une activité réduite longue (de plus de 78 heures sur un mois) ;
- catégorie D : demandeurs d'emploi non tenus de rechercher un emploi (en raison d'une formation, d'une maladie...) y compris les demandeurs d'emploi en contrat de sécurisation professionnelle (CSP), sans emploi ;
- catégorie E : demandeurs d'emploi non tenus de rechercher un emploi, en emploi (par exemple, bénéficiaires de contrats aidés, créateurs d'entreprise).

Est chômeur au sens du BIT toute personne de 15 ans ou plus qui (i) n'a pas travaillé au moins une heure pendant une semaine de référence, (ii) est disponible pour prendre un emploi dans les 15 jours et (iii) a recherché activement un emploi dans le mois précédent ou en a trouvé un qui commence dans les trois mois. Le chômage au sens du BIT est mesuré par l'enquête Emploi de l'Insee.

**L'inscription à France Travail en catégorie A et le chômage au sens du BIT sont deux réalités proches, mais qui ne se recouvrent pas (voir documentation).**

### Interprétation des séries CVS-CJO sur les demandeurs d'emploi

Les données STMT étant exhaustives, il n'existe pas, comme pour des données d'enquête, d'incertitude liée à l'échantillonnage. Les variations des séries CVS issues de la STMT peuvent résulter soit de la tendance de moyen terme, principalement liée aux évolutions du marché du travail et à la conjoncture économique, soit de chocs ponctuels, dont les sources peuvent être variées (variations dans la gestion des listes de demandeurs d'emploi par France Travail ou dans les comportements d'inscription, chocs ponctuels du marché du travail, imprécisions dans l'estimation des corrections des variations saisonnières, ...). Parmi ces chocs ponctuels figurent aussi des incidents et changements de procédure dont certains ont pu avoir un impact significatif sur les séries de demandeurs d'emploi. Un document présente les principaux événements et leurs impacts.

Une [documentation](#) fournit des éléments d'aide à l'interprétation des séries sur les demandeurs d'emploi.

### Pour en savoir plus

[\[1\] Dares, France Travail, publications sur les demandeurs d'emploi inscrits à France Travail](#)

[\[2\] Dares, les séries régionales, départementales et par zone d'emploi.](#)