



## CHIFFRES CLÉS

Oise

4<sup>e</sup> trimestre 2020

# Demande d'emploi de catégorie ABC (1)

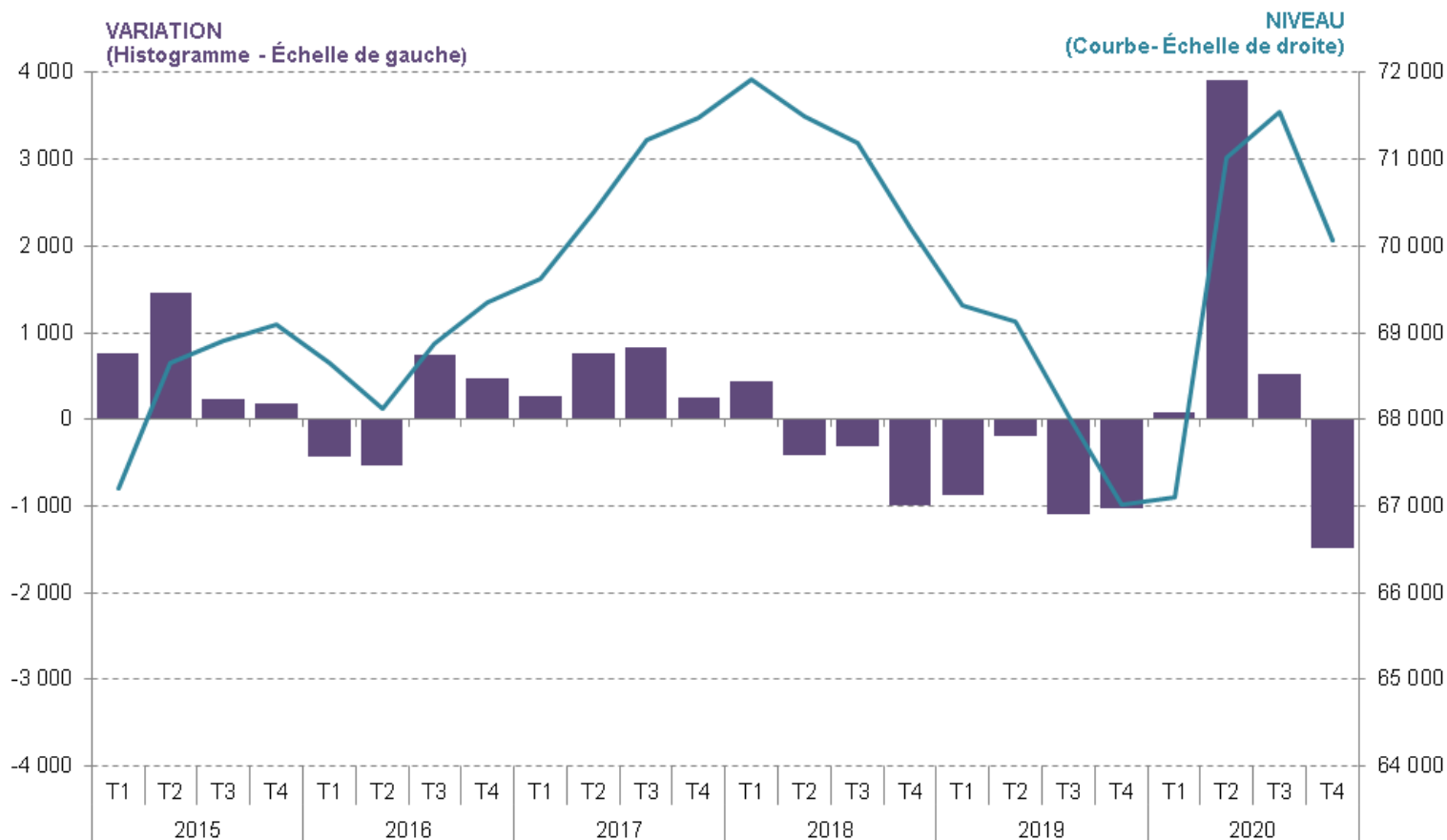
## Demandeurs d'emploi de catégorie ABC au 4<sup>e</sup> trimestre 2020

	Oise	Hauts-de-France	France métropolitaine
<b>Demandeurs d'emploi ABC</b>	<b>70 060</b>	<b>577 370</b>	<b>5 710 600</b>
<i>Évolution trimestrielle</i>	-2,1 %	-1,9 %	-1,3 %
<i>Évolution annuelle</i>	+4,5 %	+1,9 %	+4,8 %
<b>Sexe</b>			
Hommes	33 840	288 840	2 777 500
<i>Évolution trimestrielle</i>	-2,0 %	-2,1 %	-1,2 %
<i>Évolution annuelle</i>	+6,2 %	+2,8 %	+6,4 %
Femmes	36 220	288 530	2 933 100
<i>Évolution trimestrielle</i>	-2,1 %	-1,6 %	-1,3 %
<i>Évolution annuelle</i>	+3,0 %	+1,1 %	+3,4 %
<b>Âge</b>			
Moins de 25 ans	10 640	89 700	748 100
<i>Évolution trimestrielle</i>	-4,7 %	-4,4 %	-3,1 %
<i>Évolution annuelle</i>	+5,7 %	+1,6 %	+7,1 %
25 à 49 ans	42 540	350 760	3 473 400
<i>Évolution trimestrielle</i>	-2,0 %	-1,7 %	-1,4 %
<i>Évolution annuelle</i>	+4,6 %	+2,0 %	+4,6 %
50 ans ou plus	16 880	136 900	1 489 100
<i>Évolution trimestrielle</i>	-0,5 %	-0,5 %	+0,1 %
<i>Évolution annuelle</i>	+3,7 %	+2,0 %	+4,3 %
<b>Ancienneté d'inscription</b>			
Un an ou plus	34 880	302 430	2 819 700
<i>Évolution trimestrielle</i>	+1,1 %	+0,6 %	+1,9 %
<i>Évolution annuelle</i>	+9,4 %	+5,6 %	+9,1 %
Dont deux ans ou plus	19 680	180 830	1 604 200
<i>Évolution trimestrielle</i>	-0,2 %	-0,4 %	+0,8 %
<i>Évolution annuelle</i>	+4,7 %	+3,2 %	+6,4 %
Dont trois ans ou plus	12 690	119 570	1 025 100
<i>Évolution trimestrielle</i>	+1,5 %	+1,3 %	+1,6 %
<i>Évolution annuelle</i>	+9,2 %	+8,5 %	+9,7 %

Source : Pôle emploi – Dares, STMT, Données cvs-cjo Traitements Dares  
Unités : Effectifs arrondis à la dizaine et évolutions en pourcentage

# Demande d'emploi de catégorie ABC (2)

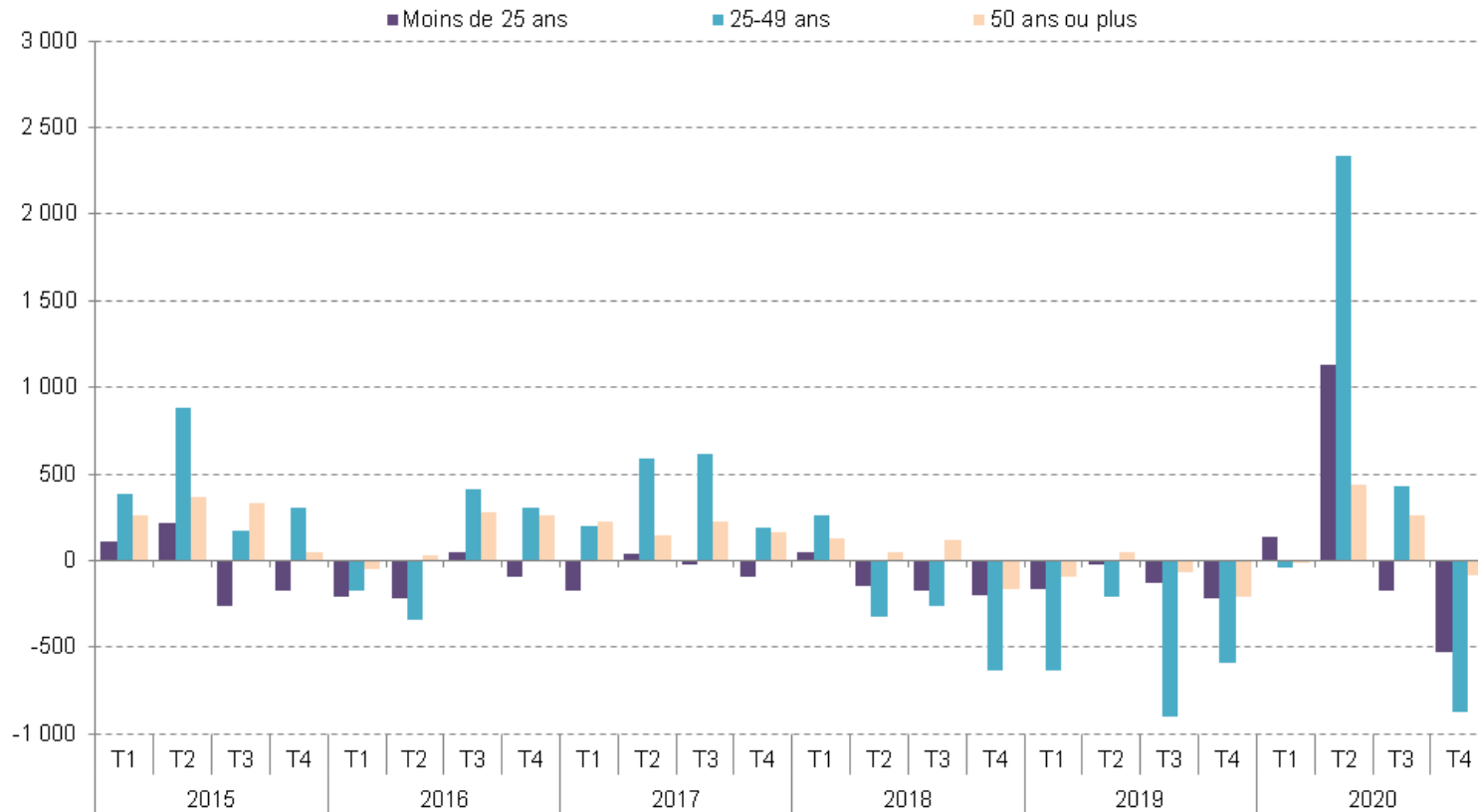
Évolution trimestrielle de la demande d'emploi de catégorie ABC dans l'Oise



Source : Pôle emploi – Dares, STMT, Données cvs-cjo Traitements Dares

# Demande d'emploi de catégorie ABC (3)

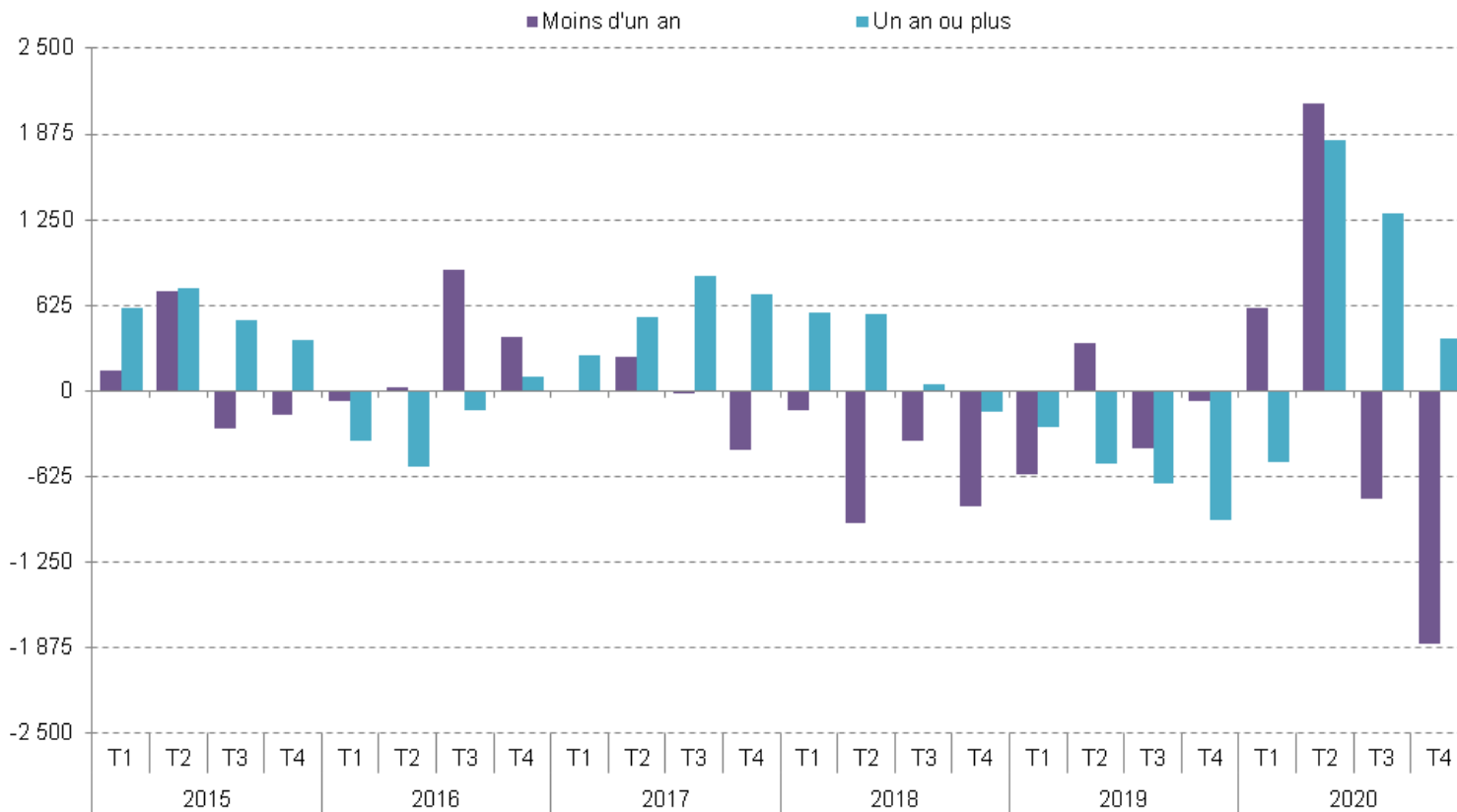
Évolution trimestrielle de la demande d'emploi de catégorie ABC par âge dans l'Oise



Source : Pôle emploi – Dares, STMT, Données cvs-cjo Traitements Dares

# Demande d'emploi de catégorie ABC (4)

Évolution trimestrielle de la demande d'emploi de catégorie ABC par ancienneté dans l'Oise



Source : Pôle emploi – Dares, STMT, Données cvs-cjo Traitements Dares

# Demande d'emploi de catégorie ABC (5)

## Demandeurs d'emploi de catégorie ABC au 4<sup>e</sup> trimestre 2020

	Oise	Hauts-de-France	France métropolitaine
<b>Demandeurs d'emploi ABC</b>	<b>70 680</b>	<b>581 560</b>	<b>5 710 600</b>
<i>Évolution annuelle</i>	<i>+4,5 %</i>	<i>+1,9 %</i>	<i>+4,8 %</i>
<b>Dont peu ou pas qualifiés*</b>	<b>35 980</b>	<b>307 790</b>	<b>2 613 070</b>
<i>Évolution annuelle</i>	<i>+1,9 %</i>	<i>+0,6 %</i>	<i>+2,3 %</i>

(\*) Niveaux V, Vbis, VI

Source : Pôle emploi – Dares, STMT, Données brutes

Unités : Effectifs arrondis à la dizaine et évolutions en pourcentage

# Demande d'emploi de catégorie A

## Demandeurs d'emploi de catégorie A au 4<sup>e</sup> trimestre 2020

	Oise	Hauts-de-France	France métropolitaine
<b>Demandeurs d'emploi A</b>	<b>43 540</b>	<b>363 590</b>	<b>3 574 300</b>
<i>Évolution trimestrielle</i>	-5,1 %	-4,7 %	-2,7 %
<i>Évolution annuelle</i>	+7,6 %	+2,5 %	+8,1 %
<b>Sexe</b>			
Hommes	22 420	193 040	1 839 100
<i>Évolution trimestrielle</i>	-5,0 %	-4,7 %	-2,4 %
<i>Évolution annuelle</i>	+9,8 %	+3,6 %	+9,7 %
Femmes	21 120	170 550	1 735 100
<i>Évolution trimestrielle</i>	-5,2 %	-4,7 %	-3,1 %
<i>Évolution annuelle</i>	+5,4 %	+1,2 %	+6,5 %
<b>Âge</b>			
Moins de 25 ans	6 910	58 260	492 300
<i>Évolution trimestrielle</i>	-8,6 %	-8,1 %	-5,2 %
<i>Évolution annuelle</i>	+7,1 %	+1,2 %	+8,9 %
25 à 49 ans	25 660	214 640	2 117 700
<i>Évolution trimestrielle</i>	-5,7 %	-5,0 %	-3,1 %
<i>Évolution annuelle</i>	+7,7 %	+2,7 %	+8,4 %
50 ans ou plus	10 980	90 690	964 300
<i>Évolution trimestrielle</i>	-1,2 %	-1,8 %	-0,5 %
<i>Évolution annuelle</i>	+7,8 %	+2,9 %	+7,1 %

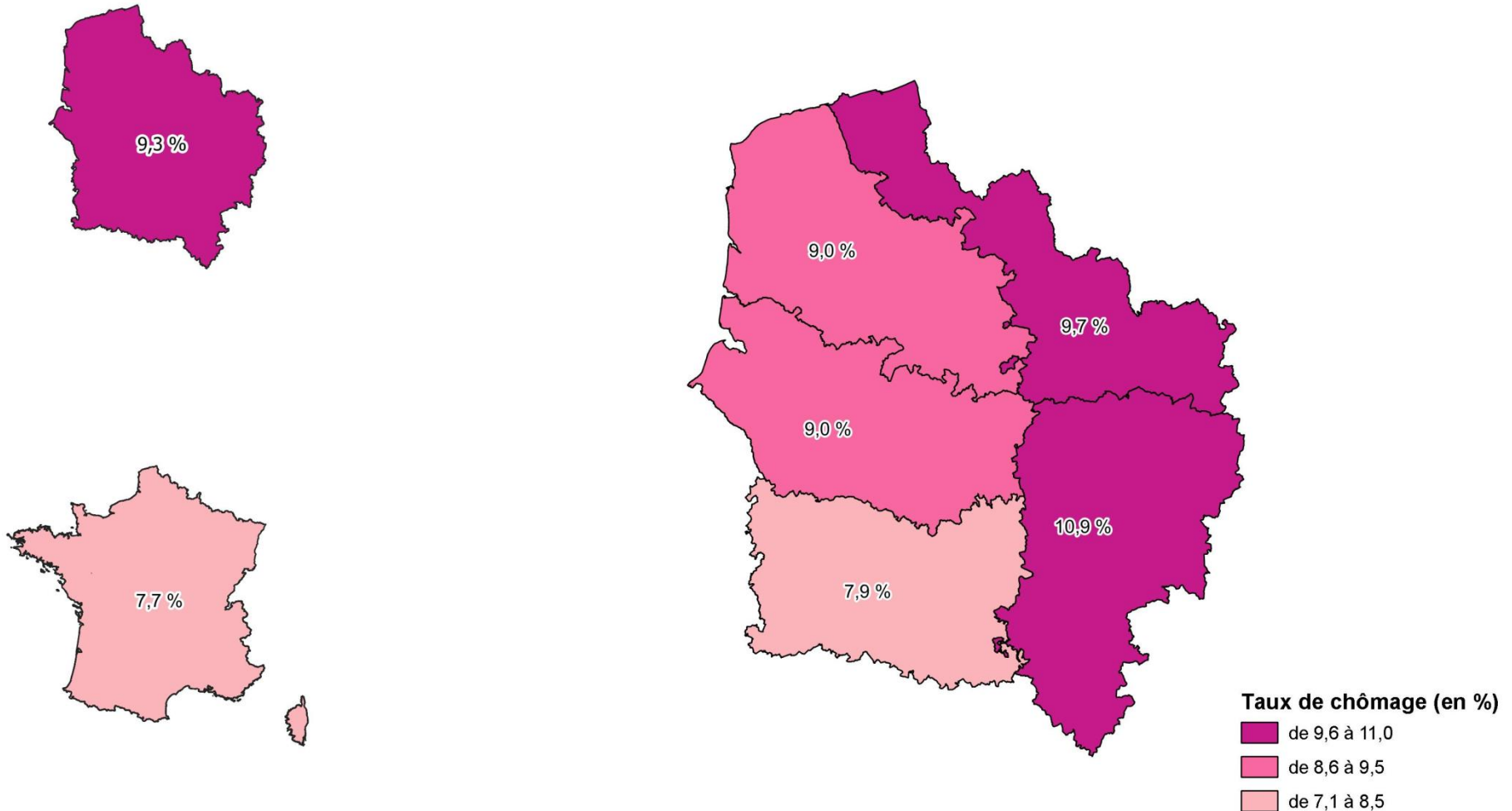
Source : Pôle emploi – Dares, STMT, Données cvs-cjo Traitements Dares

Unités : Effectifs arrondis à la dizaine et évolutions en pourcentage



# Taux de chômage localisés

Taux de chômage localisés au 4<sup>e</sup> trimestre 2020 en Hauts-de-France par département



Source : Insee, Taux de chômage localisés



# Taux de chômage par catégorie (1)

## Taux de chômage par sexe et âge en moyenne annuelle en 2019

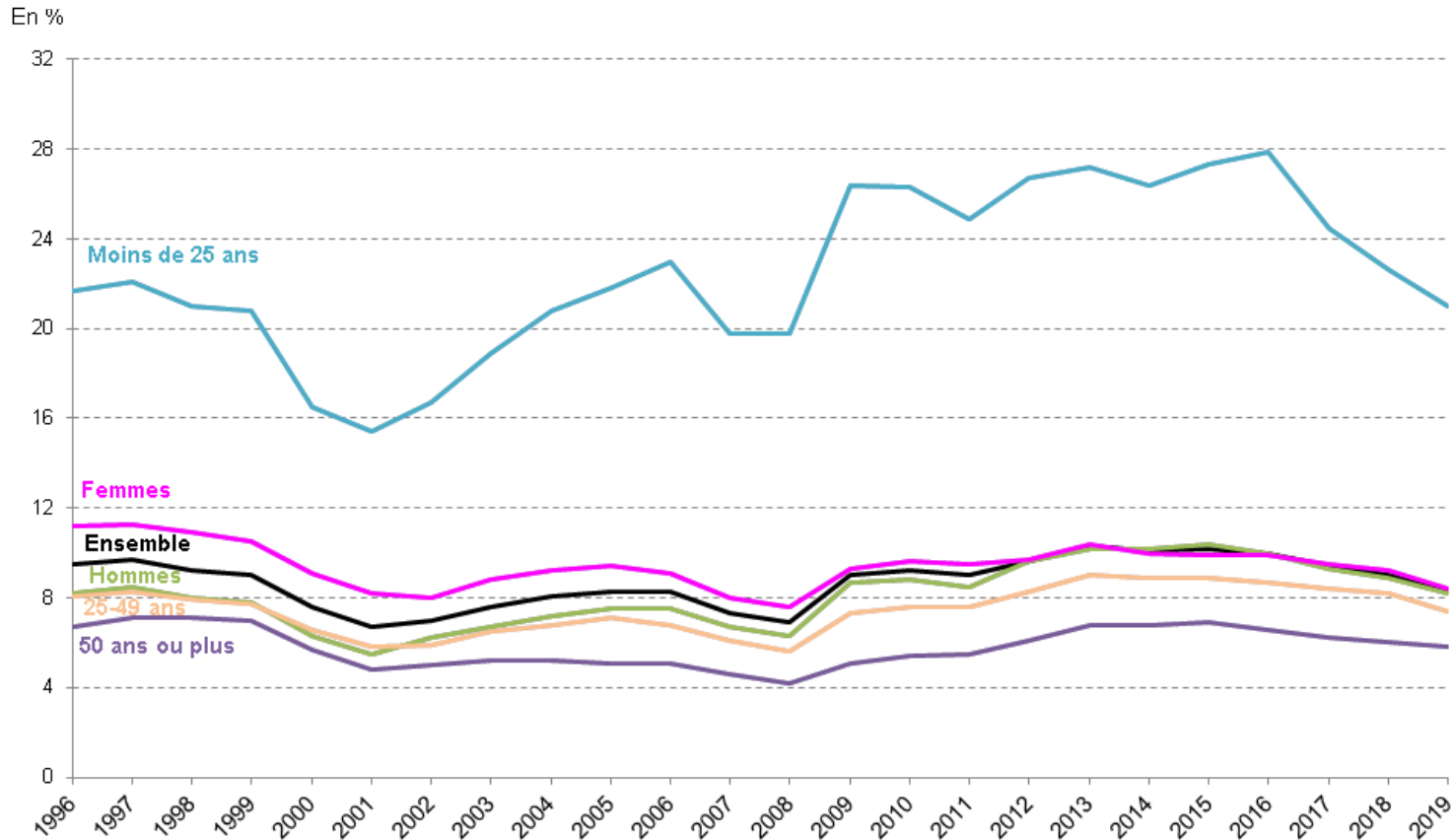
	Oise	Hauts-de-France	France métropolitaine
<b>Ensemble</b>	<b>8,3</b>	<b>10,4</b>	<b>8,2</b>
<i>Évolution annuelle</i>	<i>-0,7 pt</i>	<i>-0,8 pt</i>	<i>-0,5 pt</i>
<b>Sexe</b>			
Hommes	8,2	10,6	8,2
<i>Évolution annuelle</i>	<i>-0,7 pt</i>	<i>-0,7 pt</i>	<i>-0,5 pt</i>
Femmes	8,4	10,2	8,1
<i>Évolution annuelle</i>	<i>-0,8 pt</i>	<i>-0,9 pt</i>	<i>-0,6 pt</i>
<b>Âge</b>			
Moins de 25 ans	21,0	25,6	19,0
<i>Évolution annuelle</i>	<i>-1,6 pt</i>	<i>-1,7 pt</i>	<i>-1,1 pt</i>
25 à 49 ans	7,4	9,2	7,5
<i>Évolution annuelle</i>	<i>-0,8 pt</i>	<i>-1,0 pt</i>	<i>-0,6 pt</i>
50 ans ou plus	5,8	7,3	6,1
<i>Évolution annuelle</i>	<i>-0,2 pt</i>	<i>-0,1 pt</i>	<i>0,0 pt</i>

Source : Insee, taux de chômage localisés

Unité : pourcentage et évolutions en point de pourcentage

# Taux de chômage par catégorie (2)

Évolution annuelle du taux de chômage par sexe et âge dans l'Oise



Source : Insee, taux de chômage localisés

# Emploi salarié trimestriel (1)

## Emploi salarié total au 4<sup>e</sup> trimestre 2020

	Oise	Hauts-de-France	France métropolitaine
<b>Emploi hors intérim</b>	<b>239 740</b>	<b>1 958 440</b>	<b>23 954 610</b>
Évolution trimestrielle	-0,2 %	-0,1 %	-0,3 %
Évolution annuelle	-1,2 %	-0,6 %	-1,0 %
<b>Intérim</b>	<b>10 270</b>	<b>71 730</b>	<b>734 770</b>
Évolution trimestrielle	+19,4 %	+7,1 %	+5,1 %
Évolution annuelle	+7,9 %	+1,1 %	-5,5 %
<b>Ensemble</b>	<b>250 010</b>	<b>2 030 170</b>	<b>24 689 380</b>
Évolution trimestrielle	+0,5 %	+0,2 %	-0,1 %
Évolution annuelle	-0,8 %	-0,6 %	-1,2 %

Emploi en fin de trimestre, données CVS

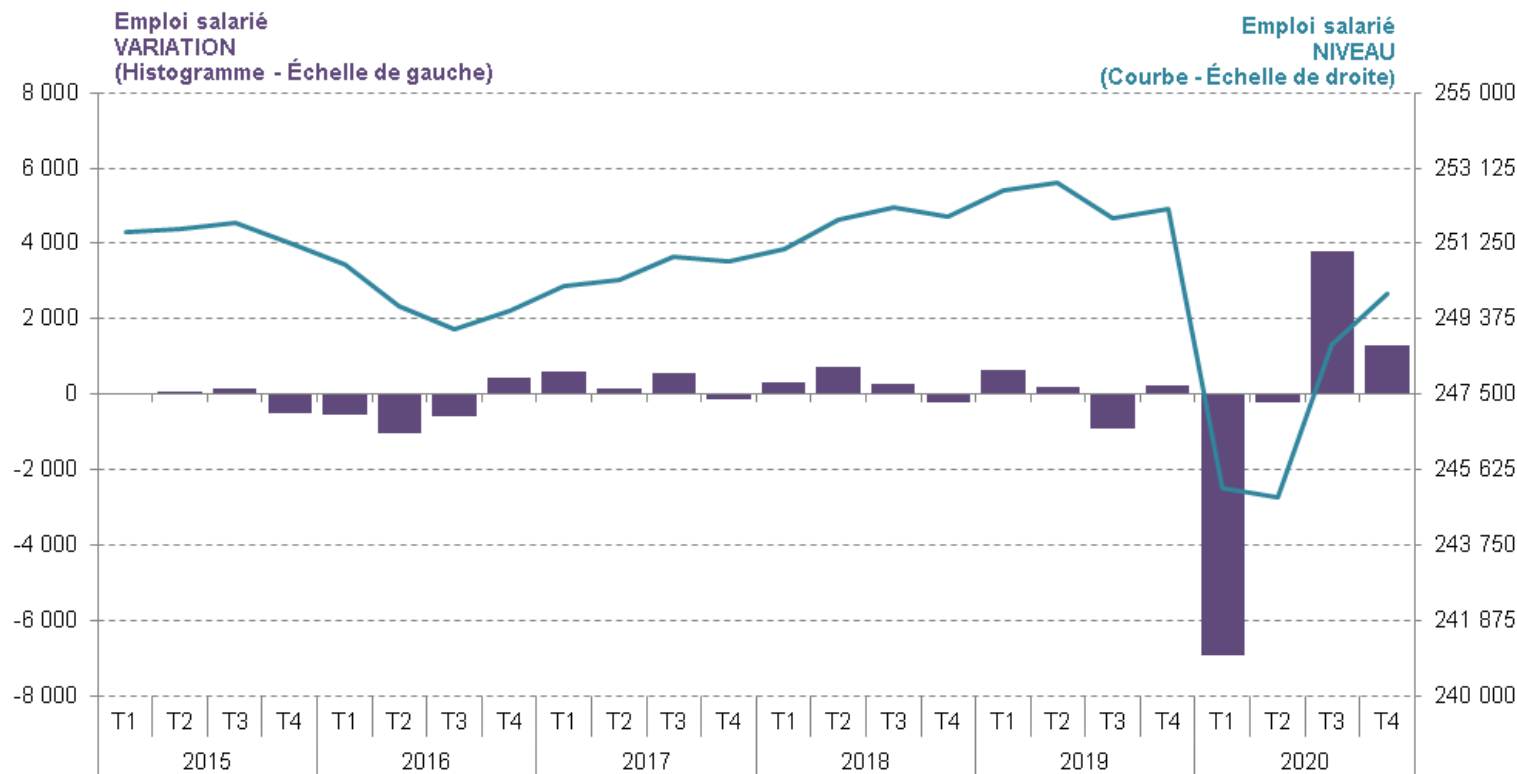
Champ : Tous salariés

Sources : Insee, estimations d'emploi ; estimations trimestrielles Acoiss-Urssaf, Dares, Insee ; Dares, déclarations sociales nominatives (DSN) et fichiers de Pôle emploi des déclarations mensuelles des agences d'intérim.

Unités : Effectifs arrondis à la dizaine et évolutions en pourcentage

# Emploi salarié trimestriel (2)

Évolution trimestrielle de l'emploi salarié total dans l'Oise



Emploi en fin de trimestre, données CVS

Champ : Tous salariés

Sources : Insee, estimations d'emploi ; estimations trimestrielles Acoiss-Urssaf, Dares, Insee ; Dares, déclarations sociales nominatives (DSN) et fichiers de Pôle emploi des déclarations mensuelles des agences d'intérim.

# Emploi salarié trimestriel (3)

## Emploi salarié total au 4<sup>e</sup> trimestre 2020

	Oise	Hauts-de-France	France métropolitaine
<b>Agriculture</b>	<b>2 380</b>	<b>21 220</b>	<b>308 500</b>
Évolution trimestrielle	+1,2 %	+2,2 %	+2,7 %
Évolution annuelle	-2,3 %	+0,3 %	+0,1 %
<b>Industrie</b>	<b>45 240</b>	<b>306 730</b>	<b>3 320 960</b>
Évolution trimestrielle	+0,4 %	-0,1 %	-0,1 %
Évolution annuelle	-3,4 %	-2,4 %	-2,5 %
<b>Construction</b>	<b>16 710</b>	<b>122 370</b>	<b>1 587 000</b>
Évolution trimestrielle	+1,0 %	+1,6 %	+1,3 %
Évolution annuelle	+2,6 %	+1,0 %	+1,6 %
<b>Tertiaire marchand</b>	<b>104 400</b>	<b>861 250</b>	<b>11 594 410</b>
Évolution trimestrielle	+1,0 %	-0,1 %	-0,7 %
Évolution annuelle	-1,1 %	-1,1 %	-2,5 %
<b>Tertiaire non marchand</b>	<b>81 280</b>	<b>718 590</b>	<b>7 878 510</b>
Évolution trimestrielle	-0,2 %	+0,4 %	+0,4 %
Évolution annuelle	+0,4 %	+0,6 %	+0,9 %

Emploi en fin de trimestre, données CVS

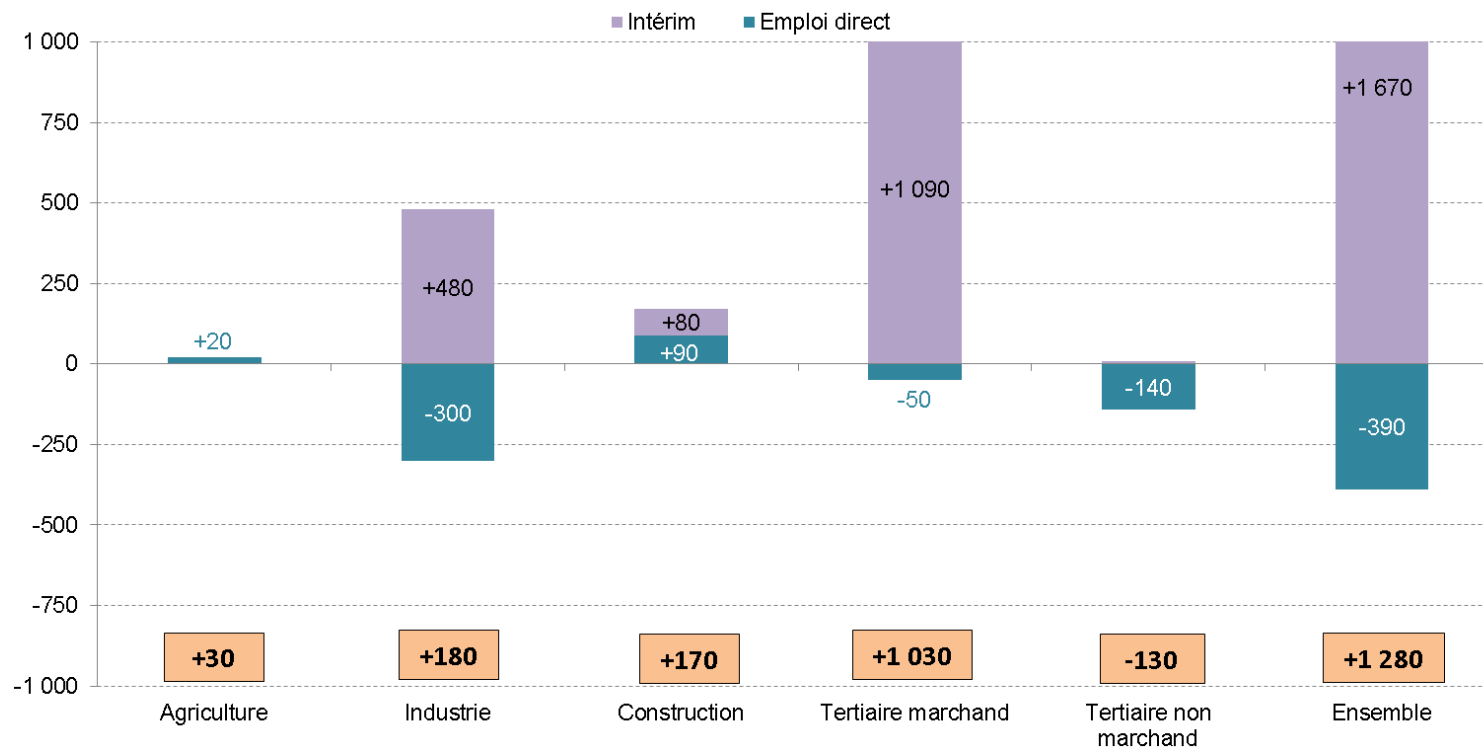
Champ : Tous salariés

Sources : Insee, estimations d'emploi ; estimations trimestrielles Acooss-Urssaf, Dares, Insee ; Dares, déclarations sociales nominatives (DSN) et fichiers de Pôle emploi des déclarations mensuelles des agences d'intérim. Données intérimaires réaffectées au secteur utilisateur.

Unités : Effectifs arrondis à la dizaine et évolutions en pourcentage

# Emploi salarié trimestriel (4)

Évolution de l'emploi salarié total par secteur d'activité entre le 3<sup>e</sup> et le 4<sup>e</sup> trimestre 2020 dans l'Oise



Emploi en fin de trimestre, données CVS

Champ : Tous salariés

Sources : Insee, estimations trimestrielles Acoiss-Urssaf, Dares, Insee ; Dares, déclarations sociales nominatives (DSN) et fichiers de Pôle emploi des déclarations mensuelles des agences d'intérim. Données intérimaires réaffectées au secteur utilisateur.

Unités : Effectifs arrondis à la dizaine

# Emploi total annuel

## Emploi total par statut à fin 2019

	Oise	Hauts-de-France	France métropolitaine
<b>Emploi salarié</b>	<b>250 330</b>	<b>2 040 920</b>	<b>24 894 520</b>
<i>Évolution annuelle</i>	+0,1 %	+0,6 %	+1,1 %
<b>Emploi non salarié</b>	<b>25 790</b>	<b>190 100</b>	<b>3 000 360</b>
<i>Évolution annuelle</i>	+4,3 %	+4,3 %	+4,1 %
<b>Ensemble</b>	<b>276 120</b>	<b>2 231 030</b>	<b>27 894 880</b>
<i>Évolution annuelle</i>	+0,5 %	+0,9 %	+1,4 %

Emploi en fin d'année, données brutes (données provisoires)

Champ : Emploi total

Source : Insee, estimations d'emploi

Unités : Effectifs arrondis à la dizaine et évolutions en pourcentage



# Créations d'entreprises

## Créations d'entreprises en 2019

	Oise	Hauts-de-France	France métropolitaine
<b>Créations d'entreprises</b>	<b>6 850</b>	<b>48 790</b>	<b>796 290</b>
Industrie	360	2 590	36 950
Construction	750	4 580	77 120
Commerce, transport, hébergement, restauration	2 140	16 590	234 860
Services marchands aux entreprises	2 170	14 660	285 640
Services marchands aux particuliers	1 430	10 390	161 720
<b>Dont créations individuelles</b>	<b>72,6%</b>	<b>75,8%</b>	<b>73,4%</b>
Industrie	70,2%	75,8%	74,1%
Construction	63,4%	67,5%	61,8%
Commerce, transport, hébergement, restauration	68,8%	74,7%	72,5%
Services marchands aux entreprises	70,2%	69,8%	68,1%
Services marchands aux particuliers	87,3%	89,8%	89,4%

Champ : Activités marchandes hors agriculture

Source : Insee, Répertoires des entreprises et des établissements (Sirene)

Unités : Effectifs arrondis à la dizaine et parts en pourcentage

## Population en 2017

	Oise	Hauts-de-France	France métropolitaine
Population	824 500	6 003 820	64 639 130
Population 15-64 ans	523 090	3 791 800	40 332 600
Population active 15-64 ans	389 700	2 697 960	29 890 440
<b>Taux d'activité</b>			
Taux d'activité 15-64 ans	74,5%	71,2%	74,1%
Taux d'activité 15-24 ans	43,1%	40,2%	40,5%
Taux d'activité 25-54 ans	90,5%	88,5%	90,7%
Taux d'activité 55-64 ans	52,7%	49,4%	55,4%
<b>Taux d'emploi</b>			
Taux d'emploi 15-64 ans	64,2%	59,2%	64,2%
Taux d'emploi 15-24 ans	30,0%	25,9%	29,2%
Taux d'emploi 25-54 ans	79,7%	75,6%	79,8%
Taux d'emploi 55-64 ans	46,8%	42,8%	49,4%
<b>Taux de chômage RP*</b>			
Taux de chômage RP* 15-64 ans	13,8%	16,8%	13,4%
Taux de chômage RP 15-24 ans	30,4%	35,6%	27,7%
Taux de chômage RP 25-54 ans	11,9%	14,6%	11,9%
Taux de chômage RP 55-64 ans	11,2%	13,3%	10,9%
<b>Jeunes 15-24 ans inactifs ou au chômage**</b>			
Jeunes 15-24 ans inactifs ou au chômage**	17 880	158 010	1 240 090
Part des jeunes 15-24 ans inactifs ou au chômage	18,9%	20,8%	16,3%

(\*) Taux de chômage au sens du recensement de la population

(\*\*) Hors élèves et étudiants

Source : Insee, Recensement de la population 2017, Exploitation principale

Unités : Effectifs arrondis à la dizaine, taux et parts en pourcentage

# Revenus et pauvreté (1)

## Revenus et pauvreté en 2018

	Oise	Hauts-de-France	France métropolitaine
Revenu disponible médian par unité de consommation	22 150 €	20 110 €	21 730 €
Part des ménages imposés	54,5%	45,5%	51,7%
Taux de pauvreté	12,9%	18,0%	14,6%

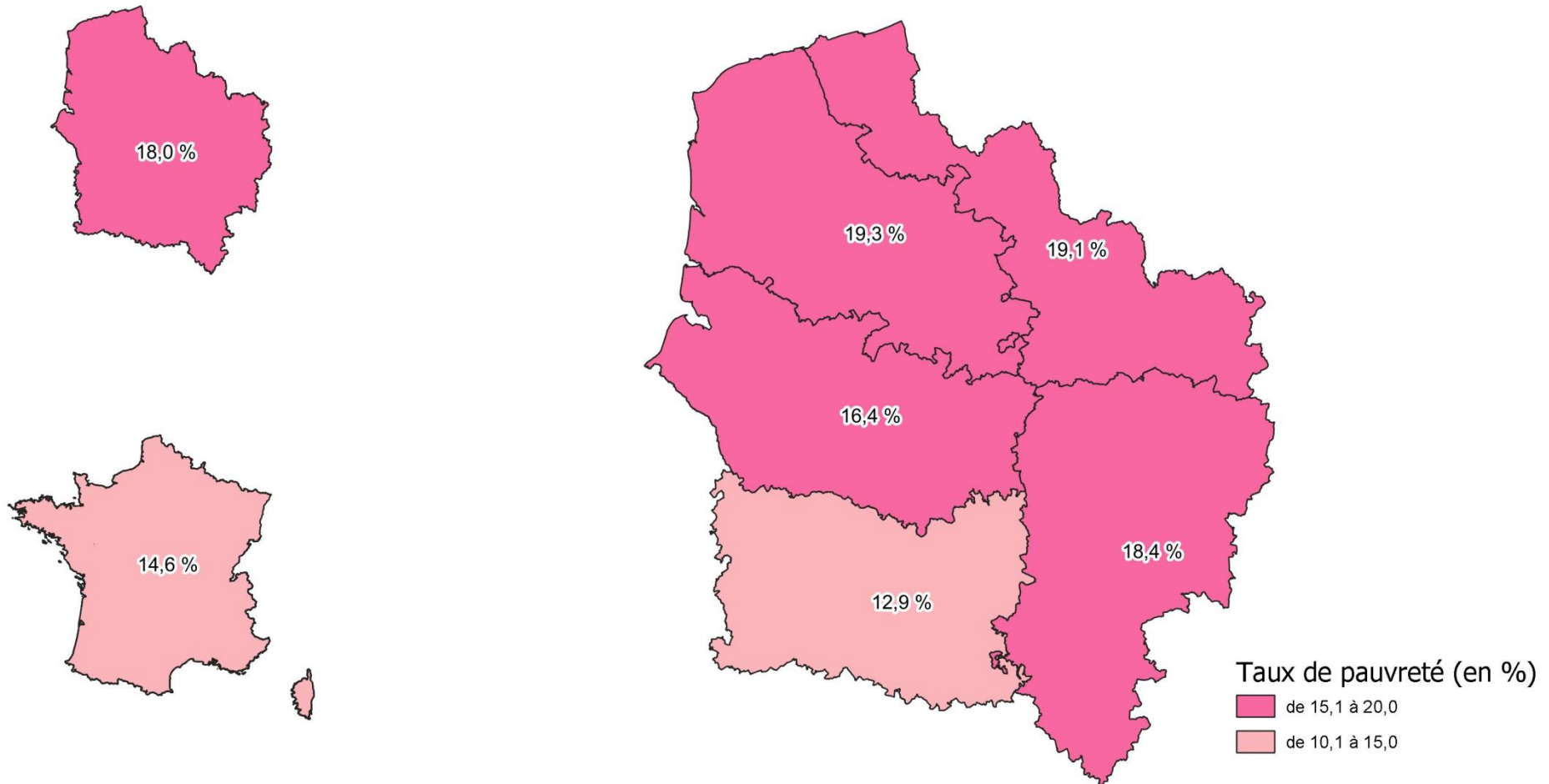
Champ : Ménages fiscaux - hors communautés et sans abri

Sources : Insee - DGFip - Cnaf - Cnav - CCMSA ; fichier localisé social et fiscal 2018 (FiloSofi)

Unités : Revenus arrondis à la dizaine, taux et parts en pourcentage

# Revenus et pauvreté (2)

Taux de pauvreté en 2018 en Hauts-de-France par département



Champ : Ménages fiscaux - hors communautés et sans abri

Sources : Insee - DGFip - Cnaf - Cnav - CCMSA ; fichier localisé social et fiscal 2018 (FiLoSoFi)

# Définitions et méthodologie

## Définitions

Demandeurs d'emploi de catégorie ABC : Demandeurs d'emploi inscrits à Pôle emploi et tenus de rechercher un emploi, qu'ils aient ou non exercé une activité dans le mois.

Estimations d'emploi : Les estimations d'emploi ont pour objectif de comptabiliser le nombre de personnes en emploi, tel que répertorié dans les sources administratives. L'emploi est mesuré sur la dernière semaine de l'année pour les estimations annuelles, et en fin de trimestre pour les estimations trimestrielles.

Population totale : La population totale représente l'ensemble des personnes - dont personnes étrangères - établies de façon durable sur le territoire économique du pays, même si ces personnes en sont temporairement absentes.

Population active : La population active regroupe la population active occupée, i.e. ayant un emploi, et les chômeurs.

Revenu disponible : Le revenu disponible d'un ménage comprend les revenus d'activité nets des cotisations sociales, les revenus du patrimoine, les transferts en provenance d'autres ménages et les prestations sociales, nets des impôts directs.

Taux d'activité : Le taux d'activité est le rapport entre la population active et l'ensemble de la population correspondante.

Taux d'emploi : Le taux d'emploi est le rapport entre la population ayant un emploi et l'ensemble de la population correspondante.

Taux de chômage : Le taux de chômage est le rapport entre le nombre de chômeurs et la population active. Il est mesuré selon un concept « BIT répertorié » à partir de la source *Taux de chômage localisés*, et selon un concept déclaratif à partir du *Recensement de la population*.

Taux de pauvreté : Le taux de pauvreté correspond à la proportion d'individus (ou de ménages) dont le niveau de vie est inférieur pour une année donnée à un seuil, dénommé seuil de pauvreté et exprimé en euros. Le seuil de pauvreté fixé ici à 60 % du niveau médian de la population en 2018 est de 1 063 euros mensuels.

Unité de consommation : Système de pondération attribuant un coefficient à chaque membre du ménage et permettant de comparer les niveaux de vie de ménages de tailles ou de compositions différentes. Avec cette pondération, le nombre de personnes d'un ménage est ramené à un nombre d'unités de consommation (UC).

## Méthodologie

Correction des variations saisonnières : La correction des variations saisonnières en cvs ou cvs-cjo (i.e. corrigées également des jours ouvrables), permet de rendre les évolutions trimestrielles pertinentes pour l'analyse conjoncturelle.

Demande d'emploi en moyenne trimestrielle : Les données trimestrielles – brutes ou corrigées des variations saisonnières - correspondent aux moyennes arithmétiques sur les mois du trimestre considéré des effectifs de demandeurs d'emploi en fin de mois.

Arrondis : En raison des arrondis, de légers écarts peuvent apparaître entre la somme des modalités et le total.