



CHIFFRES CLÉS

Nord

2e trimestre 2022

Demande d'emploi de catégorie ABC (1)

Demandeurs d'emploi de catégorie ABC au 2e trimestre 2022

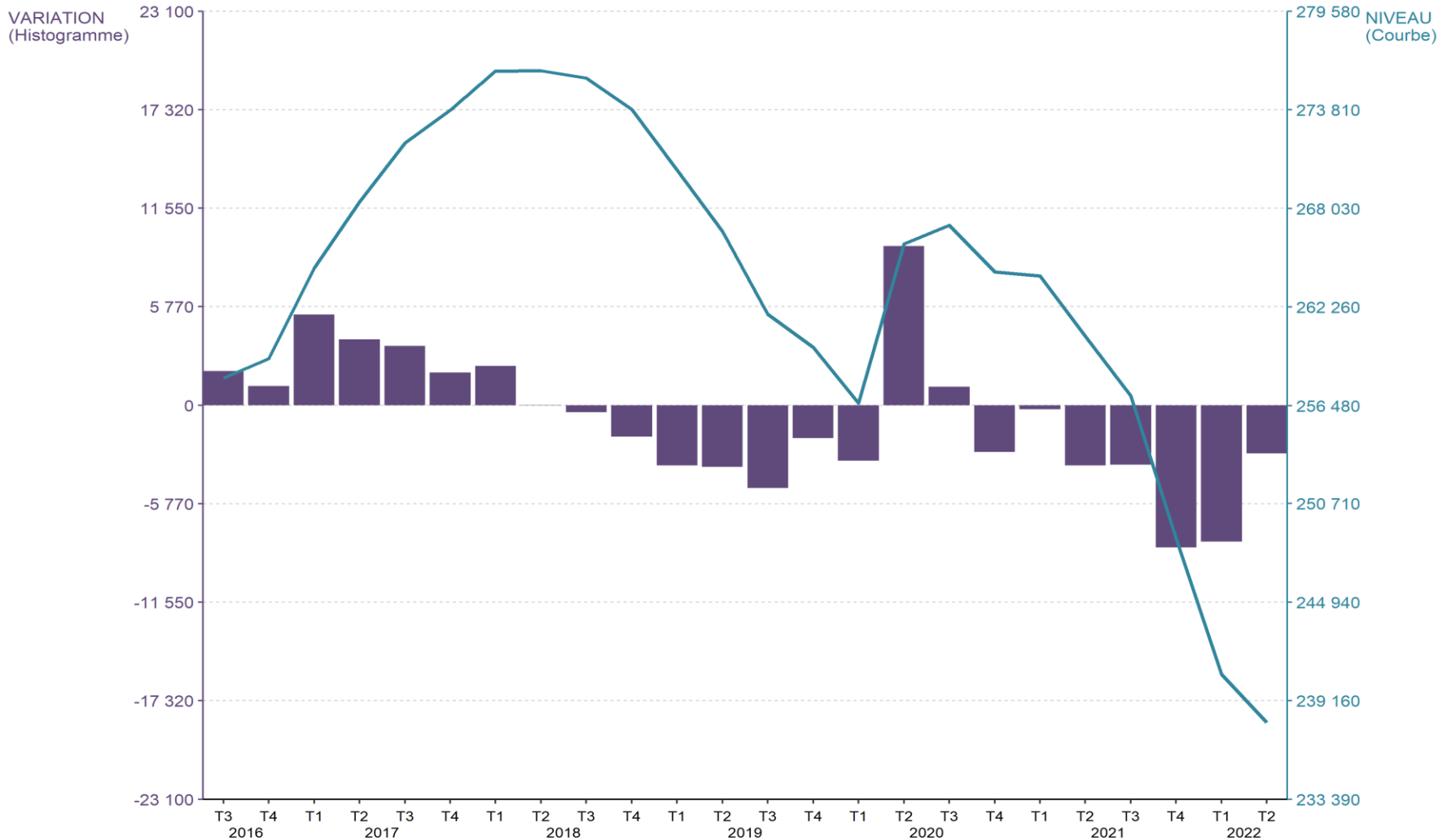
| | Nord | Hauts-de-France | France métropolitaine |
|--------------------------------|----------------|-----------------|-----------------------|
| Demandeurs d'emploi ABC | 237 880 | 519 850 | 5 152 100 |
| Évolution trimestrielle | -1,2 % | -1,7 % | -1,8 % |
| Évolution annuelle | -8,7 % | -9,0 % | -9,1 % |
| Sexe | | | |
| Hommes | 119 400 | 256 250 | 2 480 500 |
| Évolution trimestrielle | -1,3 % | -1,6 % | -1,7 % |
| Évolution annuelle | -9,7 % | -9,9 % | -9,8 % |
| Femmes | 118 480 | 263 600 | 2 671 700 |
| Évolution trimestrielle | -1,1 % | -1,7 % | -1,8 % |
| Évolution annuelle | -7,7 % | -8,1 % | -8,5 % |
| Âge | | | |
| Moins de 25 ans | 33 920 | 77 480 | 620 700 |
| Évolution trimestrielle | -0,6 % | -1,7 % | -2,1 % |
| Évolution annuelle | -10,2 % | -11,4 % | -14,9 % |
| 25 à 49 ans | 146 360 | 312 340 | 3 104 400 |
| Évolution trimestrielle | -1,4 % | -1,9 % | -1,9 % |
| Évolution annuelle | -9,4 % | -9,7 % | -9,7 % |
| 50 ans ou plus | 57 600 | 130 030 | 1 427 100 |
| Évolution trimestrielle | -1,0 % | -1,2 % | -1,2 % |
| Évolution annuelle | -6,0 % | -5,7 % | -5,0 % |
| Ancienneté | | | |
| Un an ou plus | 112 560 | 250 720 | 2 423 200 |
| Évolution trimestrielle | -3,6 % | -3,8 % | -4,0 % |
| Évolution annuelle | -15,9 % | -15,9 % | -15,2 % |
| Dont deux ans ou plus | 70 430 | 157 900 | 1 489 900 |
| Évolution trimestrielle | -5,0 % | -5,0 % | -4,4 % |
| Évolution annuelle | -12,6 % | -12,1 % | -8,9 % |
| Dont trois ans ou plus | 47 520 | 106 080 | 972 600 |
| Évolution trimestrielle | -2,4 % | -2,6 % | -2,2 % |
| Évolution annuelle | -11,1 % | -10,7 % | -6,8 % |

Source : Pôle emploi - Dares, STMT, Données cvs-cjo Traitements Dares

Unités : Effectifs arrondis à la dizaine

Demande d'emploi de catégorie ABC (2)

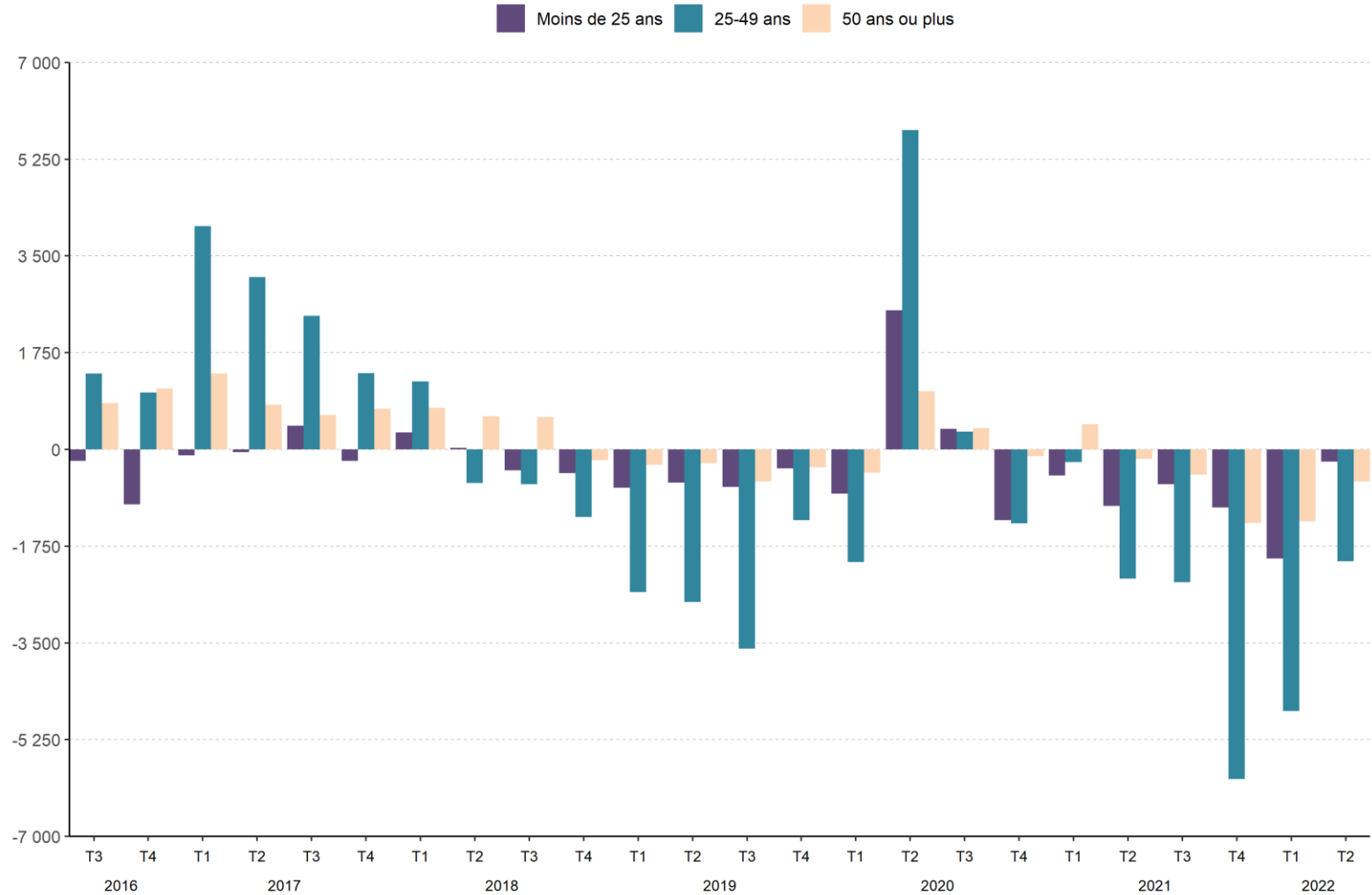
Évolution trimestrielle de la demande d'emploi de catégorie ABC dans le Nord



Source : Pôle emploi – Dares, STMT, Données cvs-cjo Traitements Dares

Demande d'emploi de catégorie ABC (3)

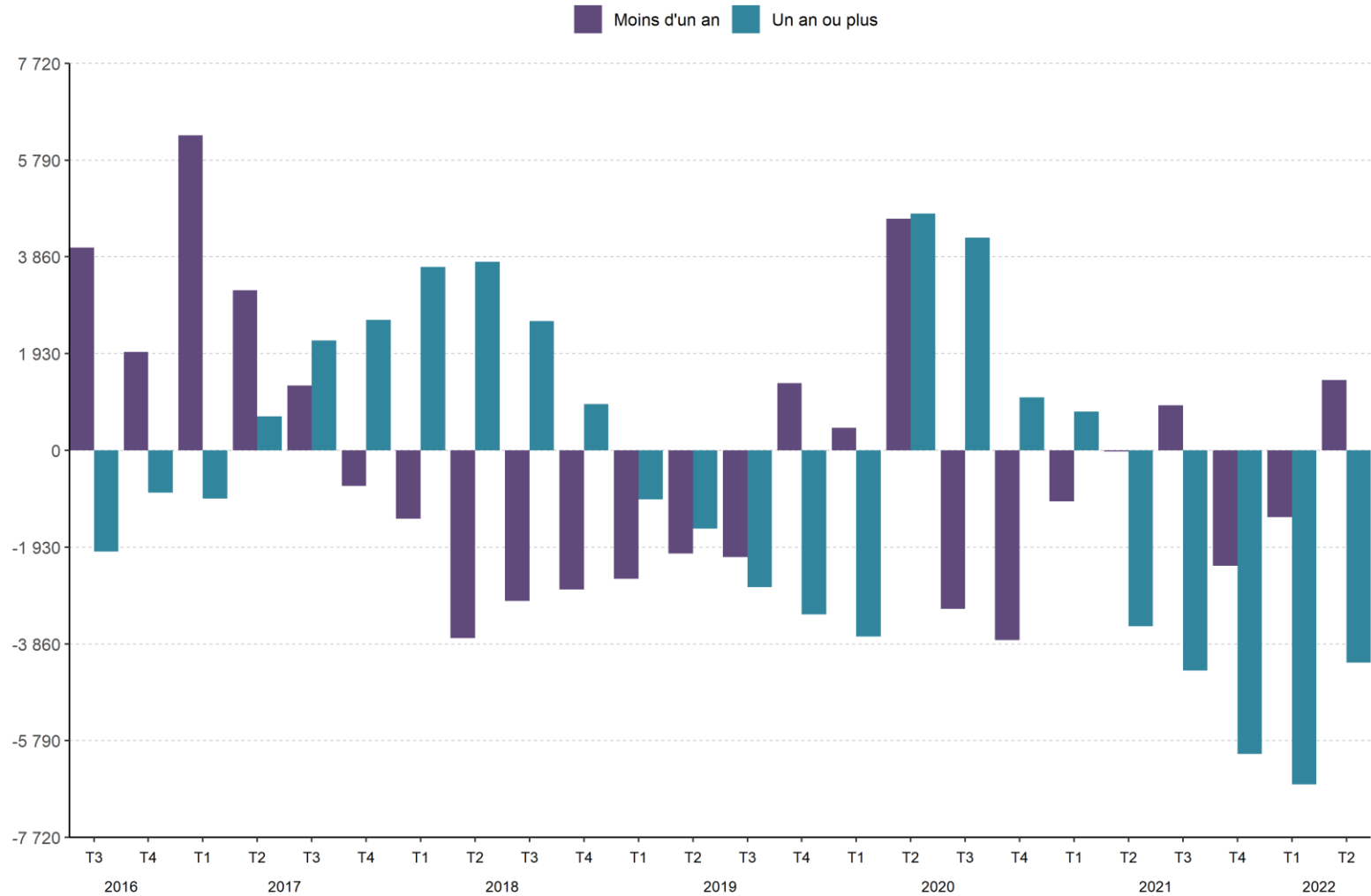
Évolution trimestrielle de la demande d'emploi de catégorie ABC par âge dans le Nord



Source : Pôle emploi – Dares, STMT, Données cvs-cjo Traitements Dares

Demande d'emploi de catégorie ABC (4)

Évolution trimestrielle de la demande d'emploi de catégorie ABC par ancienneté dans le Nord



Source : Pôle emploi – Dares, STMT, Données cvs-cjo Traitements Dares

Demande d'emploi de catégorie ABC (5)

Demandeurs d'emploi de catégorie ABC au 2e trimestre 2022

| | Nord | Hauts-de-France | France métropolitaine |
|-----------------------------------|----------------|-----------------|-----------------------|
| Demandeurs d'emploi ABC | 234 800 | 513 740 | 5 074 870 |
| <i>Évolution annuelle</i> | -8,9 % | -9,2 % | -9,1 % |
| Dont peu ou pas qualifiés* | 120 870 | 275 240 | 2 344 330 |
| <i>Évolution annuelle</i> | -8,0 % | -8,5 % | -8,5 % |

(* Niveaux V, Vbis, VI)

Source : Pôle emploi - Dares, STMT, Données brutes

Unités : Effectifs arrondis à la dizaine

Demande d'emploi de catégorie A

Demands d'emploi de catégorie A au 2e trimestre 2022

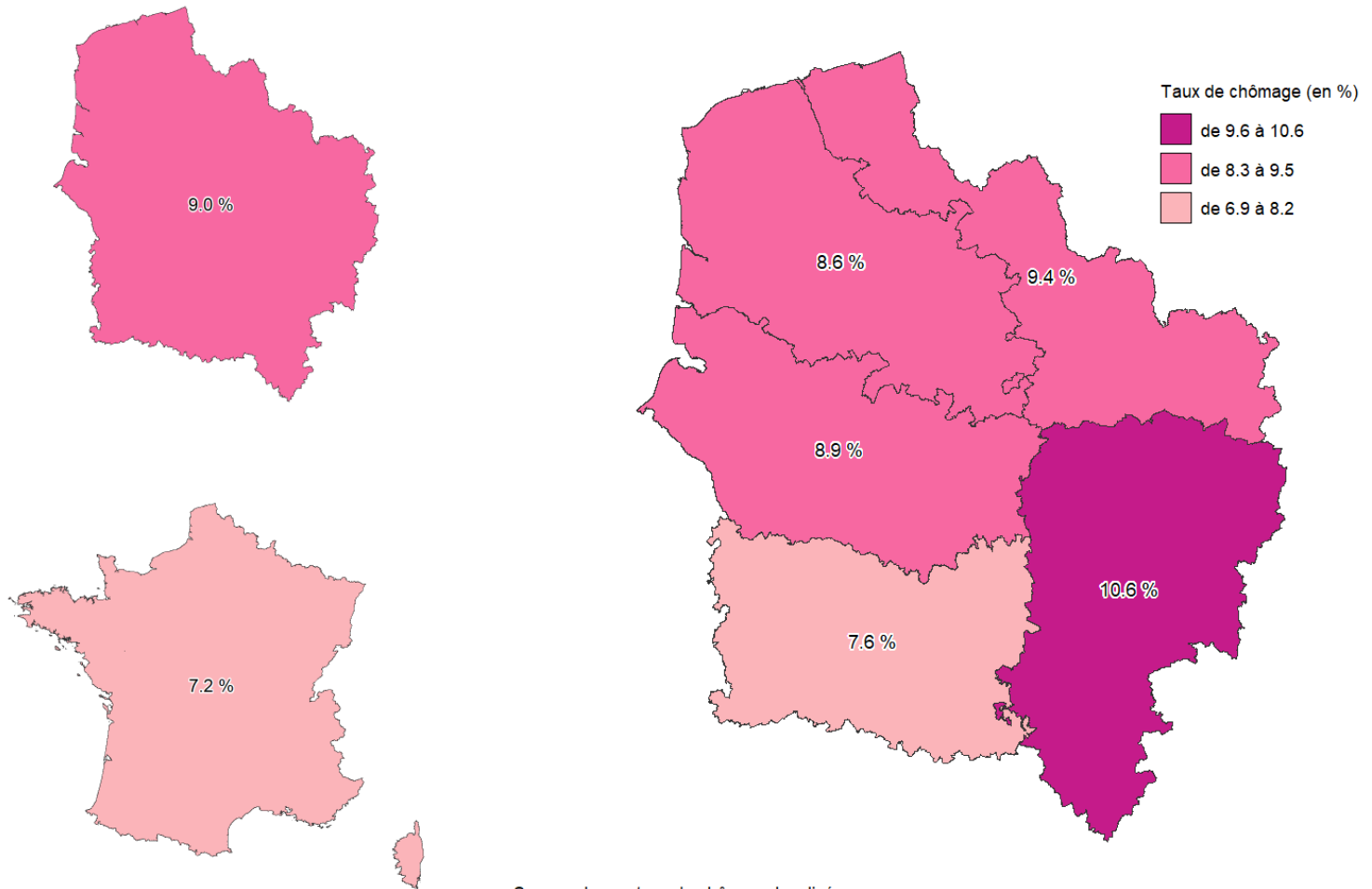
| | Nord | Hauts-de-France | France métropolitaine |
|---------------------------|----------------|-----------------|-----------------------|
| Demands d'emploi A | 145 370 | 305 410 | 2 944 700 |
| Évolution trimestrielle | +0,5 % | 0,0 % | -0,6 % |
| Évolution annuelle | -13,2 % | -14,0 % | -15,6 % |
| Sexe | | | |
| Hommes | 76 320 | 159 190 | 1 495 500 |
| Évolution trimestrielle | +0,2 % | -0,1 % | -0,6 % |
| Évolution annuelle | -14,1 % | -14,7 % | -16,3 % |
| Femmes | 69 050 | 146 220 | 1 449 200 |
| Évolution trimestrielle | +0,9 % | +0,1 % | -0,6 % |
| Évolution annuelle | -12,2 % | -13,2 % | -14,9 % |
| Âge | | | |
| Moins de 25 ans | 21 490 | 47 140 | 366 800 |
| Évolution trimestrielle | +3,7 % | +1,9 % | 0,0 % |
| Évolution annuelle | -15,2 % | -17,1 % | -22,8 % |
| 25 à 49 ans | 87 360 | 178 420 | 1 730 400 |
| Évolution trimestrielle | +0,4 % | 0,0 % | -0,4 % |
| Évolution annuelle | -13,5 % | -14,4 % | -15,9 % |
| 50 ans ou plus | 36 520 | 79 850 | 847 500 |
| Évolution trimestrielle | -0,9 % | -0,9 % | -1,2 % |
| Évolution annuelle | -11,1 % | -11,2 % | -11,5 % |

Source : Pôle emploi - Dares, STMT, Données cvs-cjo Traitements Dares

Unités : Effectifs arrondis à la dizaine

Taux de chômage localisés (1)

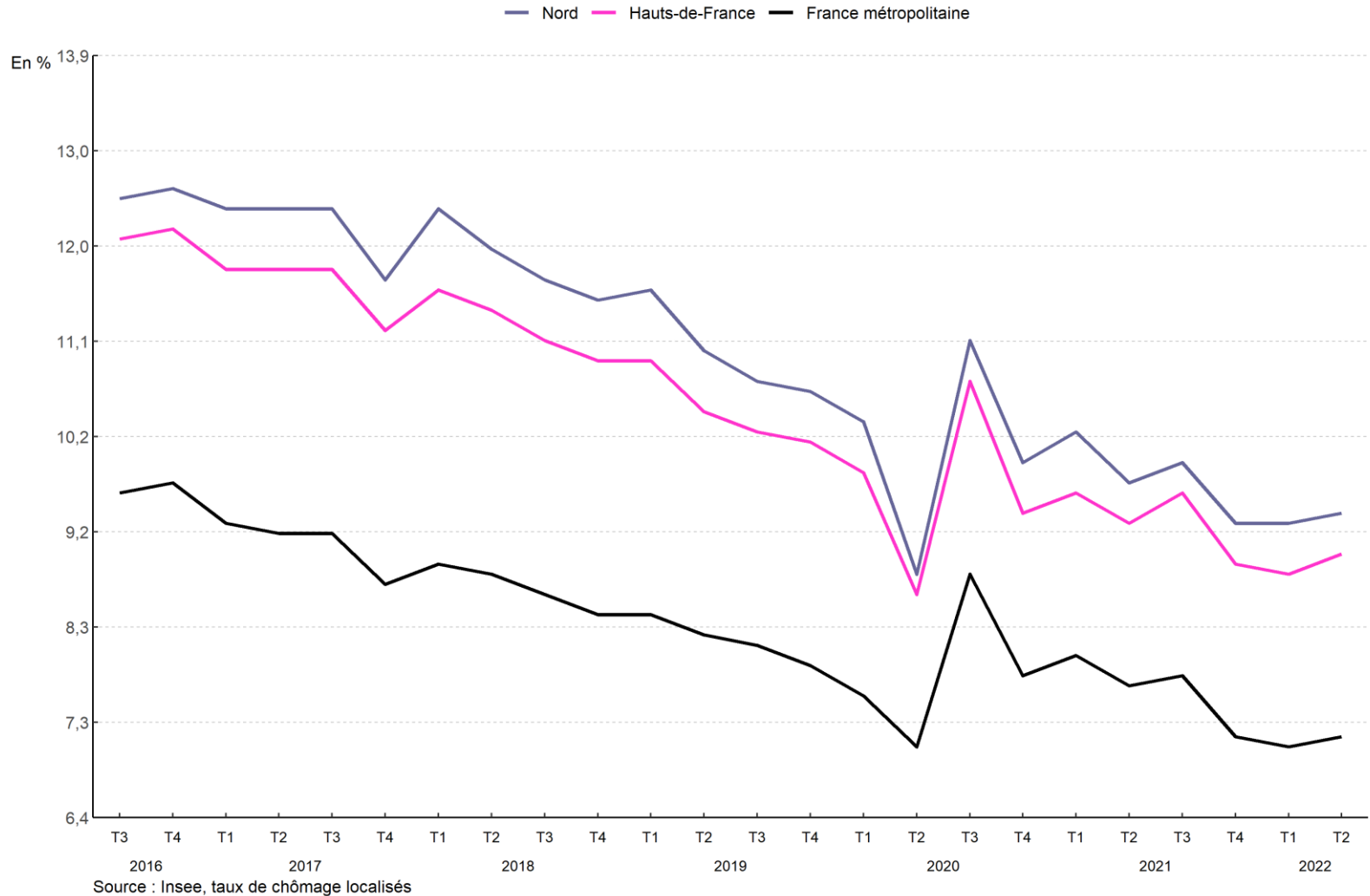
Taux de chômage localisés au 2e trimestre 2022



Source : Insee, taux de chômage localisés

Taux de chômage localisés (2)

Évolution trimestrielle du taux de chômage selon le niveau géographique



Taux de chômage par catégorie (1)

Taux de chômage par sexe et âge en moyenne annuelle en 2021

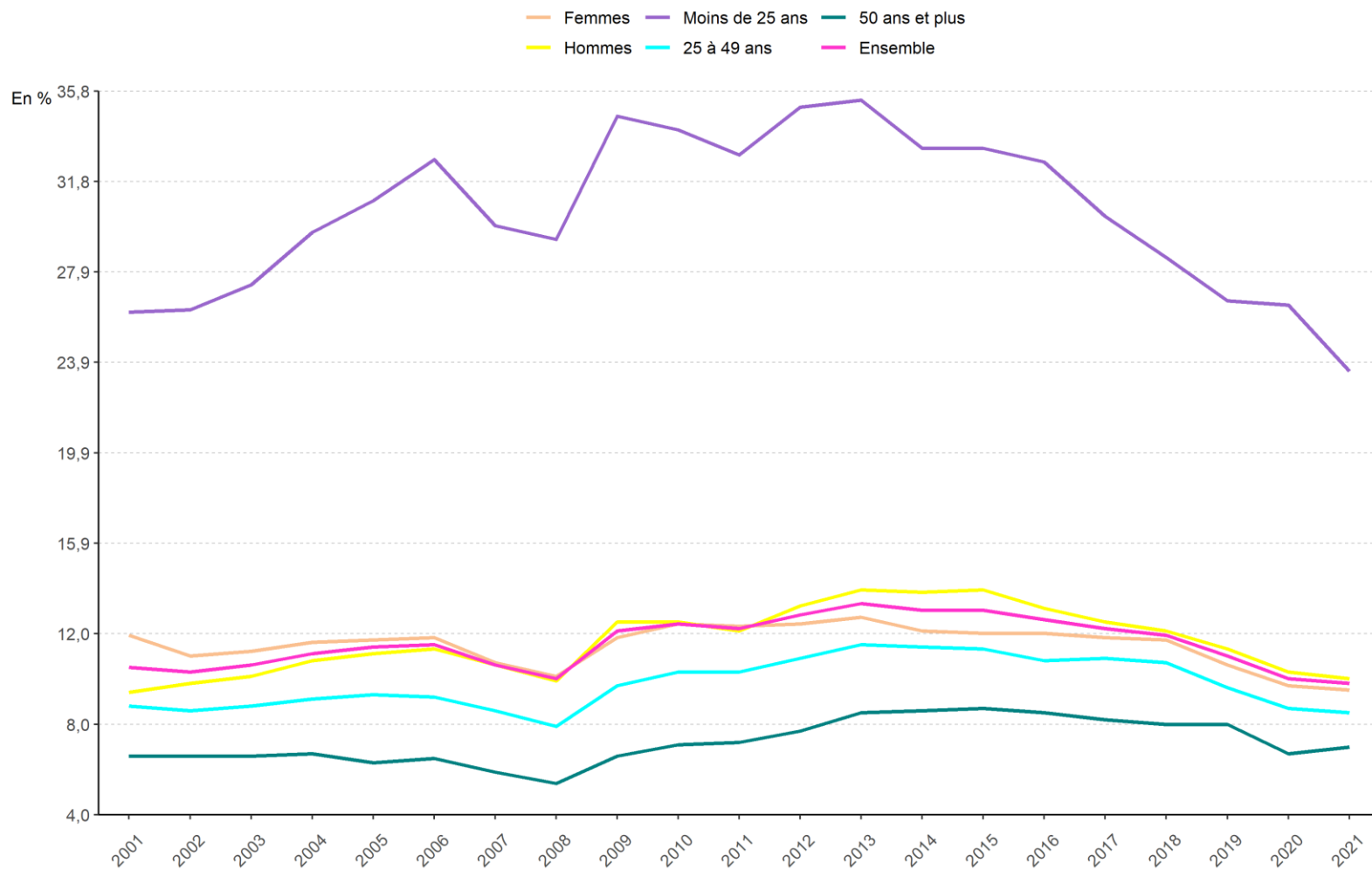
| | Nord | Hauts-de-France | France métropolitaine |
|---------------------------|----------------|-----------------|-----------------------|
| Ensemble | 9,8 | 9,4 | 7,7 |
| <i>Évolution annuelle</i> | <i>-0,2 pt</i> | <i>-0,3 pt</i> | <i>-0,1 pt</i> |
| Sexe | | | |
| Hommes | 10,0 | 9,5 | 7,8 |
| <i>Évolution annuelle</i> | <i>-0,3 pt</i> | <i>-0,3 pt</i> | <i>-0,1 pt</i> |
| Femmes | 9,5 | 9,2 | 7,6 |
| <i>Évolution annuelle</i> | <i>-0,2 pt</i> | <i>-0,3 pt</i> | <i>-0,2 pt</i> |
| Âge | | | |
| Moins de 25 ans | 23,5 | 24,0 | 18,5 |
| <i>Évolution annuelle</i> | <i>-2,9 pt</i> | <i>-3,2 pt</i> | <i>-2,6 pt</i> |
| 25 à 49 ans | 8,5 | 8,0 | 6,9 |
| <i>Évolution annuelle</i> | <i>-0,2 pt</i> | <i>-0,3 pt</i> | <i>-0,1 pt</i> |
| 50 ans ou plus | 7,0 | 6,6 | 5,6 |
| <i>Évolution annuelle</i> | <i>+0,3 pt</i> | <i>+0,3 pt</i> | <i>+0,3 pt</i> |

Source : Insee, taux de chômage localisés

Unité : Pourcentage

Taux de chômage par catégorie (2)

Évolution annuelle du taux de chômage par sexe et âge dans le Nord



Source : Insee, taux de chômage localisés

Emploi salarié trimestriel (1)

Emploi salarié total au 2e trimestre 2022

| | Nord | Hauts-de-France | France métropolitaine |
|----------------------------|------------------|------------------|-----------------------|
| Emploi hors intérim | 996 710 | 2 055 790 | 25 255 180 |
| Évolution trimestrielle | +0,2 % | +0,2 % | +0,4 % |
| Évolution annuelle | +1,9 % | +1,7 % | +2,1 % |
| Intérim | 29 950 | 69 340 | 782 630 |
| Évolution trimestrielle | -6,9 % | -5,3 % | -2,6 % |
| Évolution annuelle | -8,7 % | -4,4 % | +2,1 % |
| Ensemble | 1 026 650 | 2 125 130 | 26 037 810 |
| Évolution trimestrielle | 0,0 % | 0,0 % | +0,3 % |
| Évolution annuelle | +1,6 % | +1,5 % | +2,1 % |

Emploi en fin de trimestre, données CVS

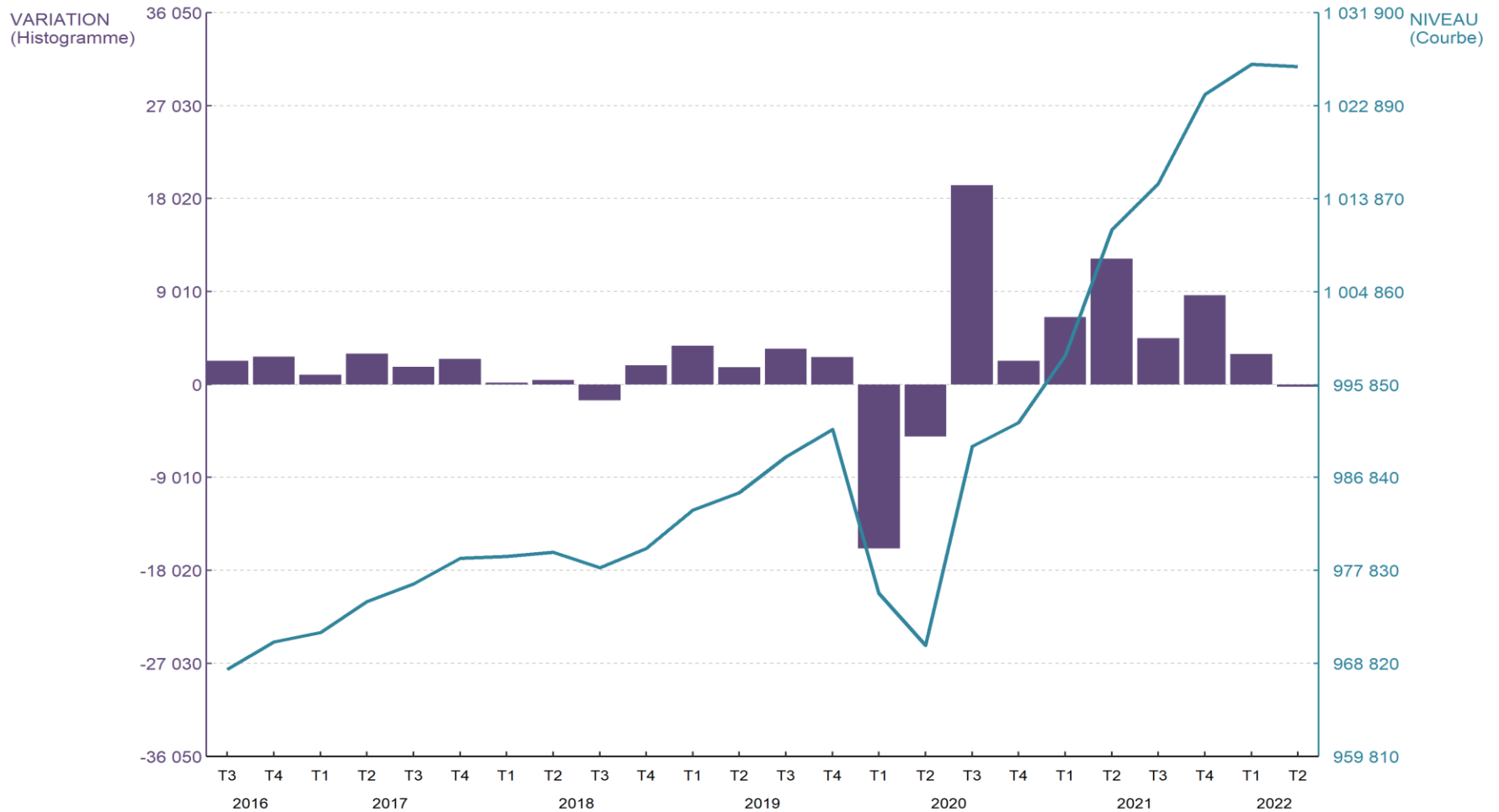
Champ : Tous salariés

Sources : Insee, estimations d'emploi ; estimations trimestrielles Acoff-Urssaf, Dares, Insee ; Dares, déclarations sociales nominatives (DSN) et fichiers de Pôle emploi des déclarations mensuelles des agences d'intérim.

Unités : Effectifs arrondis à la dizaine

Emploi salarié trimestriel (2)

Évolution trimestrielle de l'emploi salarié total dans le Nord



Emploi en fin de trimestre, données CVS

Champ : Tous salariés

Sources : Insee, estimations d'emploi ; estimations trimestrielles Acoress-Urssaf, Dares, Insee ; Dares, déclarations sociales nominatives (DSN) et fichiers de Pôle emploi des déclarations mensuelles des agences d'intérim.

Emploi salarié trimestriel (3)

Emploi salarié total au 2e trimestre 2022

| | Nord | Hauts-de-France | France métropolitaine |
|-------------------------------|----------------|-----------------|-----------------------|
| Agriculture | 6 730 | 22 300 | 303 610 |
| Évolution trimestrielle | -0,5 % | +0,3 % | +0,1 % |
| Évolution annuelle | +1,6 % | +0,5 % | -0,1 % |
| Industrie | 135 610 | 315 020 | 3 421 010 |
| Évolution trimestrielle | -0,2 % | 0,0 % | +0,1 % |
| Évolution annuelle | +0,7 % | +1,2 % | +1,3 % |
| Construction | 56 020 | 127 610 | 1 677 830 |
| Évolution trimestrielle | -1,1 % | -0,7 % | -0,4 % |
| Évolution annuelle | +0,6 % | +1,0 % | +0,9 % |
| Tertiaire marchand | 468 850 | 907 360 | 12 418 860 |
| Évolution trimestrielle | 0,0 % | 0,0 % | +0,7 % |
| Évolution annuelle | +2,5 % | +2,3 % | +3,7 % |
| Tertiaire non marchand | 359 450 | 752 840 | 8 216 500 |
| Évolution trimestrielle | +0,2 % | +0,2 % | +0,1 % |
| Évolution annuelle | +0,9 % | +0,7 % | +0,5 % |

Emploi en fin de trimestre, données CVS

Champ : Tous salariés avec données intérimaires affectées au secteur utilisateur

Sources : Insee, estimations d'emploi ; estimations trimestrielles Acooss-Urssaf, Dares, Insee ; Dares, déclarations sociales nominatives (DSN) et fichiers de Pôle emploi des déclarations mensuelles des agences d'intérim.

Unités : Effectifs arrondis à la dizaine

Emploi salarié trimestriel (4)

Évolution de l'emploi salarié total par secteur d'activité entre le 1er trimestre 2022 et le 2e trimestre 2022 dans le Nord



Emploi en fin de trimestre, données CVS

Champ : Tous salariés

Sources : Insee, estimations d'emploi ; estimations trimestrielles Acoff-Urssaf, Dares, Insee ; Dares, déclarations sociales nominatives (DSN) et fichiers de Pôle emploi des déclarations mensuelles des agences d'intérim.

Données intérimaires réaffectées au secteur utilisateur.

Unités : Effectifs arrondis à la dizaine.

Note : La somme des variations ne correspond pas toujours au total en raison des arrondis.

Emploi total annuel

Emploi total par statut à fin 2020

| | Nord | Hauts-de-France | France métropolitaine |
|---------------------------|------------------|------------------|-----------------------|
| Emploi salarié | 992 160 | 2 054 980 | 24 877 680 |
| <i>Évolution annuelle</i> | <i>-0,2 %</i> | <i>-0,6 %</i> | <i>-1,2 %</i> |
| Emploi non salarié | 84 030 | 190 980 | 2 964 180 |
| <i>Évolution annuelle</i> | <i>+2,7 %</i> | <i>+1,8 %</i> | <i>+1,4 %</i> |
| Ensemble | 1 076 190 | 2 245 950 | 27 841 860 |
| <i>Évolution annuelle</i> | <i>0,0 %</i> | <i>-0,4 %</i> | <i>-0,9 %</i> |

Emploi en fin d'année, données brutes provisoires

Champ : Emploi total

Source : Insee, estimations d'emploi

Unités : Effectifs arrondis à la dizaine

Créations d'entreprises en 2021

| | Nord | Hauts-de-France | France métropolitaine |
|--|---------------|-----------------|-----------------------|
| Créations d'entreprises | 32 170 | 62 400 | 969 380 |
| Industrie | 1 440 | 3 240 | 46 410 |
| Construction | 2 280 | 5 260 | 85 970 |
| Commerce, transport, hébergement, restauration | 12 080 | 22 660 | 295 590 |
| Services marchands aux entreprises | 10 100 | 18 830 | 347 750 |
| Services marchands aux particuliers | 6 260 | 12 420 | 193 670 |
| Dont créations individuelles | 76,3 % | 76,5 % | 73,0 % |
| Industrie | 78,1 % | 80,2 % | 75,3 % |
| Construction | 64,4 % | 65,6 % | 59,1 % |
| Commerce, transport, hébergement, restauration | 79,2 % | 78,1 % | 74,2 % |
| Services marchands aux entreprises | 66,6 % | 68,4 % | 66,1 % |
| Services marchands aux particuliers | 89,9 % | 89,6 % | 89,3 % |

Champ : Activités marchandes hors agriculture

Source : Insee, Répertoires des entreprises et des établissements (Sirene)

Unités : Effectifs arrondis à la dizaine

Population en 2019

| | Nord | Hauts-de-France | France métropolitaine |
|--|-----------|-----------------|-----------------------|
| Population | 2 608 350 | 6 004 950 | 65 096 770 |
| Population 15-64 ans | 1 661 080 | 3 777 170 | 40 475 550 |
| Population active 15-64 ans | 1 176 270 | 2 695 580 | 30 075 210 |
| Taux d'activité 15-64 ans | 70,8 % | 71,4 % | 74,3 % |
| Taux d'activité 15-24 ans | 37,9 % | 40,2 % | 40,4 % |
| Taux d'activité 25-54 ans | 88,5 % | 88,6 % | 90,7 % |
| Taux d'activité 55-64 ans | 51,6 % | 50,6 % | 56,7 % |
| Taux d'emploi 15-64 ans | 58,7 % | 59,7 % | 64,7 % |
| Taux d'emploi 15-24 ans | 24,8 % | 26,5 % | 29,7 % |
| Taux d'emploi 25-54 ans | 75,2 % | 76,0 % | 80,2 % |
| Taux d'emploi 55-64 ans | 44,5 % | 44,0 % | 50,7 % |
| Taux de chômage RP* 15-64 ans | 17,2 % | 16,4 % | 12,9 % |
| Taux de chômage RP* 15-24 ans | 34,5 % | 34,1 % | 26,4 % |
| Taux de chômage RP* 25-54 ans | 15,1 % | 14,3 % | 11,6 % |
| Taux de chômage RP* 55-64 ans | 13,9 % | 13,1 % | 10,7 % |
| Jeunes 15-24 ans inactifs ou au chômage** | 67 390 | 153 170 | 1 211 840 |
| Part des jeunes 15-24 ans inactifs ou au chômage | 19,0 % | 20,2 % | 15,9 % |

(*) Taux de chômage au sens du recensement de la population

(**) Hors élèves et étudiants

Source : Insee, Recensement de la population 2019, Exploitation principale

Unités : Effectifs arrondis à la dizaine

Revenus et pauvreté (1)

Revenus et pauvreté en 2019

| | Nord | Hauts-de-France | France métropolitaine |
|--|----------|-----------------|-----------------------|
| Revenu disponible médian par unité de consommation | 20 290 € | 20 360 € | 21 930 € |
| Part des ménages imposés | 51,3 % | 51,6 % | 57,6 % |
| Taux de pauvreté | 18,9 % | 17,6 % | 14,5 % |

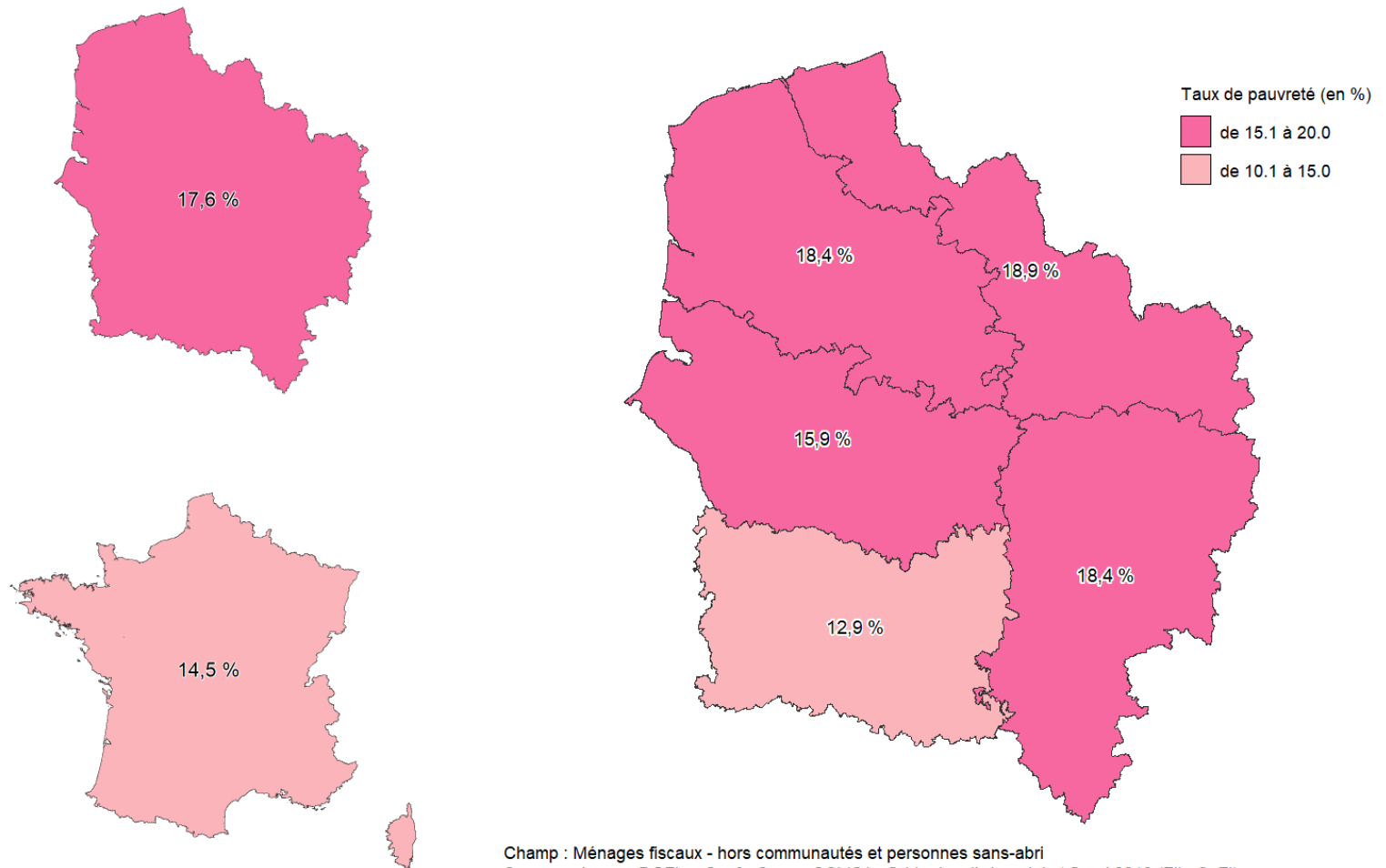
Champ : Ménages fiscaux - hors communautés et personnes sans-abri

Sources : Insee - DGFip - Cnaf - Cnav - CCMSA ; fichier localisé social et fiscal 2019 (FiloSofi)

Unités : Revenus arrondis à la dizaine

Revenus et pauvreté (2)

Taux de pauvreté en 2019



Champ : Ménages fiscaux - hors communautés et personnes sans-abri
Sources : Insee - DGFiP - Cnaf - Cnav - CCMSA ; fichier localisé social et fiscal 2019 (FiLoSoFi)

Définitions et méthodologie

Définitions

Demandeurs d'emploi de catégorie ABC : Demandeurs d'emploi inscrits à Pôle emploi et tenus de rechercher un emploi, qu'ils aient ou non exercé une activité dans le mois.

Estimations d'emploi : Les estimations d'emploi ont pour objectif de comptabiliser le nombre de personnes en emploi, tel que répertorié dans les sources administratives. L'emploi est mesuré sur la dernière semaine de l'année pour les estimations annuelles, et en fin de trimestre pour les estimations trimestrielles.

Population totale : La population totale représente l'ensemble des personnes - dont personnes étrangères - établies de façon durable sur le territoire économique du pays, même si ces personnes en sont temporairement absentes.

Population active : La population active regroupe la population active occupée, i.e. ayant un emploi, et les chômeurs.

Revenu disponible : Le revenu disponible d'un ménage comprend les revenus d'activité nets des cotisations sociales, les revenus du patrimoine, les transferts en provenance d'autres ménages et les prestations sociales, nets des impôts directs.

Taux d'activité : Le taux d'activité est le rapport entre la population active et l'ensemble de la population correspondante.

Taux d'emploi : Le taux d'emploi est le rapport entre la population ayant un emploi et l'ensemble de la population correspondante.

Taux de chômage : Le taux de chômage est le rapport entre le nombre de chômeurs et la population active. Il est mesuré selon un concept « BIT répertorié » à partir de la source *Taux de chômage localisés*, et selon un concept déclaratif à partir du *Recensement de la population*.

Taux de pauvreté : Le taux de pauvreté correspond à la proportion d'individus (ou de ménages) dont le niveau de vie est inférieur pour une année donnée à un seuil, dénommé seuil de pauvreté et exprimé en euros. Le seuil de pauvreté fixé ici à 60 % du niveau médian de la population en 2019 est de 1 102 euros mensuels.

Unité de consommation : Système de pondération attribuant un coefficient à chaque membre du ménage et permettant de comparer les niveaux de vie de ménages de tailles ou de compositions différentes. Avec cette pondération, le nombre de personnes d'un ménage est ramené à un nombre d'unités de consommation (UC).

Méthodologie

Correction des variations saisonnières : La correction des variations saisonnières en cvs ou cvs-cjo (i.e. corrigées également des jours ouvrables), permet de rendre les évolutions trimestrielles pertinentes pour l'analyse conjoncturelle.

Demande d'emploi en moyenne trimestrielle : Les données trimestrielles - brutes ou corrigées des variations saisonnières - correspondent aux moyennes arithmétiques sur les mois du trimestre considéré des effectifs de demandeurs d'emploi en fin de mois.

Arrondis : En raison des arrondis, de légers écarts peuvent apparaître entre la somme des modalités et le total.