



## CHIFFRES CLÉS

### Hauts-de-France

**4e trimestre 2023**

# Demande d'emploi de catégorie ABC (1)

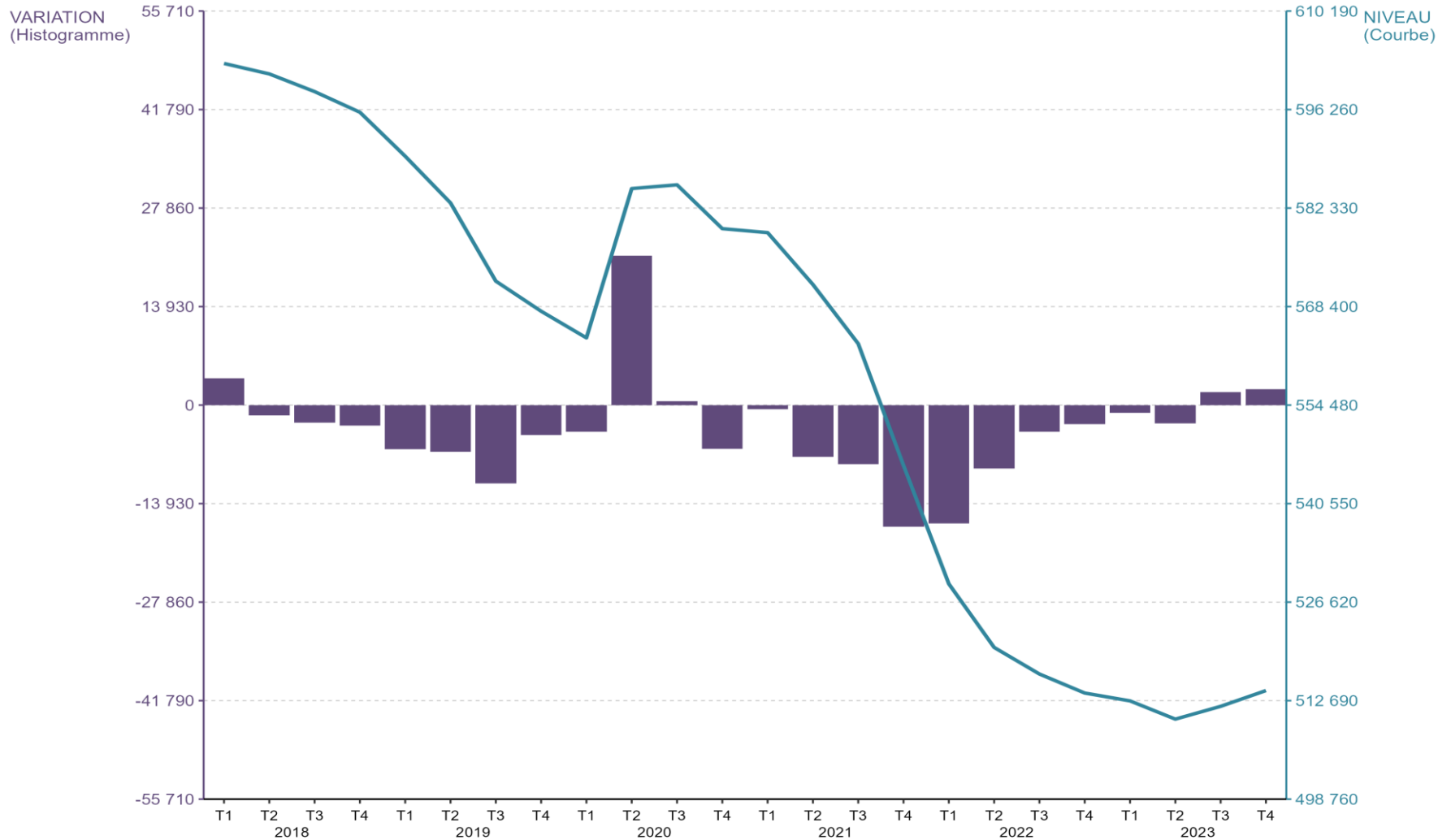
## Demandeurs d'emploi de catégorie ABC au 4e trimestre 2023

	Aisne	Nord	Oise	Pas-de-Calais	Somme	Hauts-de-France	France métropolitaine
<b>Demandeurs d'emploi ABC</b>	<b>49 140</b>	<b>238 420</b>	<b>62 890</b>	<b>116 090</b>	<b>47 560</b>	<b>514 110</b>	<b>5 129 600</b>
Évolution trimestrielle	+1,1 %	+0,2 %	+0,7 %	+0,3 %	+0,8 %	+0,4 %	+1,0 %
Évolution annuelle	-1,3 %	+0,9 %	-0,2 %	-0,3 %	-1,5 %	+0,1 %	+0,4 %
<b>Sexe</b>							
<b>Hommes</b>	<b>24 100</b>	<b>119 470</b>	<b>30 100</b>	<b>57 120</b>	<b>23 310</b>	<b>254 090</b>	<b>2 494 900</b>
Évolution trimestrielle	+1,6 %	+0,1 %	+0,6 %	+0,5 %	+0,7 %	+0,5 %	+1,3 %
Évolution annuelle	+0,2 %	+1,1 %	+0,1 %	+0,5 %	-1,7 %	+0,5 %	+1,3 %
<b>Femmes</b>	<b>25 040</b>	<b>118 950</b>	<b>32 790</b>	<b>58 980</b>	<b>24 250</b>	<b>260 010</b>	<b>2 634 700</b>
Évolution trimestrielle	+0,6 %	+0,3 %	+0,9 %	+0,1 %	+0,9 %	+0,4 %	+0,8 %
Évolution annuelle	-2,8 %	+0,7 %	-0,5 %	-1,0 %	-1,4 %	-0,4 %	-0,4 %
<b>Âge</b>							
<b>Moins de 25 ans</b>	<b>7 450</b>	<b>35 120</b>	<b>9 130</b>	<b>19 960</b>	<b>7 690</b>	<b>79 340</b>	<b>658 100</b>
Évolution trimestrielle	+3,3 %	+0,4 %	+2,5 %	+1,2 %	+0,8 %	+1,2 %	+3,2 %
Évolution annuelle	+1,8 %	+1,4 %	+2,1 %	+0,9 %	-1,5 %	+1,1 %	+4,5 %
<b>25 à 49 ans</b>	<b>28 390</b>	<b>145 840</b>	<b>37 630</b>	<b>68 050</b>	<b>27 660</b>	<b>307 560</b>	<b>3 076 200</b>
Évolution trimestrielle	+0,8 %	0,0 %	+0,6 %	0,0 %	+1,2 %	+0,2 %	+0,7 %
Évolution annuelle	-1,6 %	+0,7 %	-0,8 %	-0,4 %	-0,6 %	-0,1 %	+0,1 %
<b>50 ans ou plus</b>	<b>13 310</b>	<b>57 470</b>	<b>16 140</b>	<b>28 090</b>	<b>12 210</b>	<b>127 210</b>	<b>1 395 300</b>
Évolution trimestrielle	+0,5 %	+0,7 %	+0,1 %	+0,4 %	-0,1 %	+0,5 %	+0,7 %
Évolution annuelle	-2,5 %	+1,3 %	-0,1 %	-0,6 %	-3,4 %	-0,2 %	-0,8 %
<b>Ancienneté</b>							
<b>Un an ou plus</b>	<b>22 990</b>	<b>103 840</b>	<b>27 650</b>	<b>51 600</b>	<b>22 000</b>	<b>228 070</b>	<b>2 229 100</b>
Évolution trimestrielle	+0,7 %	+1,2 %	+0,8 %	+0,8 %	-0,3 %	+0,9 %	+0,7 %
Évolution annuelle	-4,7 %	-1,2 %	-2,0 %	-2,6 %	-4,2 %	-2,3 %	-2,9 %
<b>Dont deux ans ou plus</b>	<b>13 440</b>	<b>57 520</b>	<b>15 000</b>	<b>29 050</b>	<b>12 890</b>	<b>127 900</b>	<b>1 243 300</b>
Évolution trimestrielle	-1,9 %	-1,8 %	-2,0 %	-1,6 %	-3,1 %	-1,9 %	-1,4 %
Évolution annuelle	-12,4 %	-9,3 %	-9,0 %	-9,9 %	-10,7 %	-9,9 %	-9,2 %
<b>Dont trois ans ou plus</b>	<b>9 330</b>	<b>38 500</b>	<b>9 760</b>	<b>19 330</b>	<b>8 930</b>	<b>85 850</b>	<b>827 800</b>
Évolution trimestrielle	-2,4 %	-2,5 %	-1,9 %	-2,4 %	-3,3 %	-2,5 %	-2,0 %
Évolution annuelle	-13,1 %	-12,1 %	-10,2 %	-12,8 %	-12,3 %	-12,2 %	-10,3 %

Source : Pôle emploi - Dares, STMT, Données cvs-cjo Traitements Dares  
Unités : Effectifs arrondis à la dizaine

# Demande d'emploi de catégorie ABC (2)

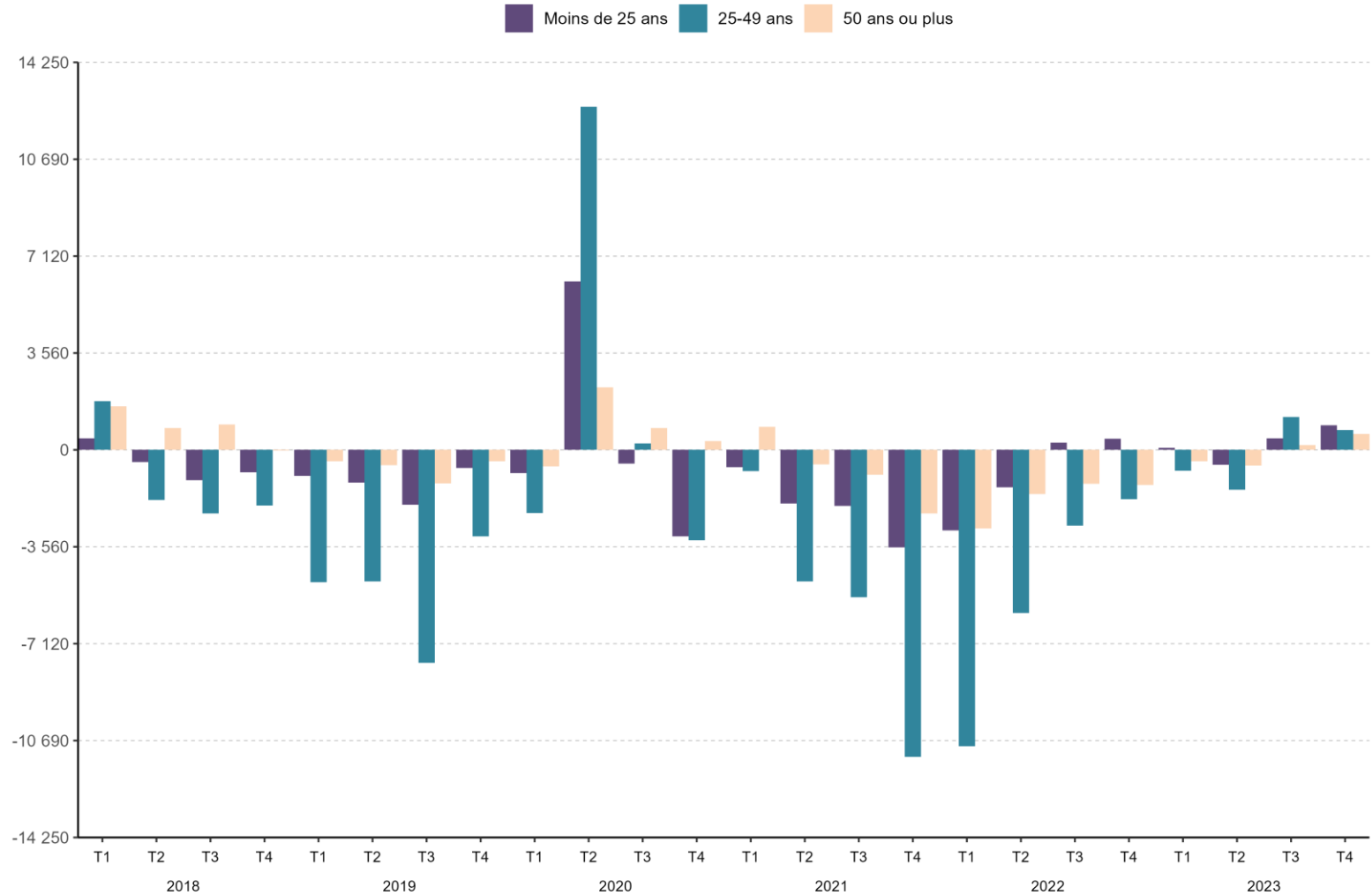
Évolution trimestrielle de la demande d'emploi de catégorie ABC en Hauts-de-France



Source : Pôle emploi – Dares, STMT, Données cvs-cjo Traitements Dares

# Demande d'emploi de catégorie ABC (3)

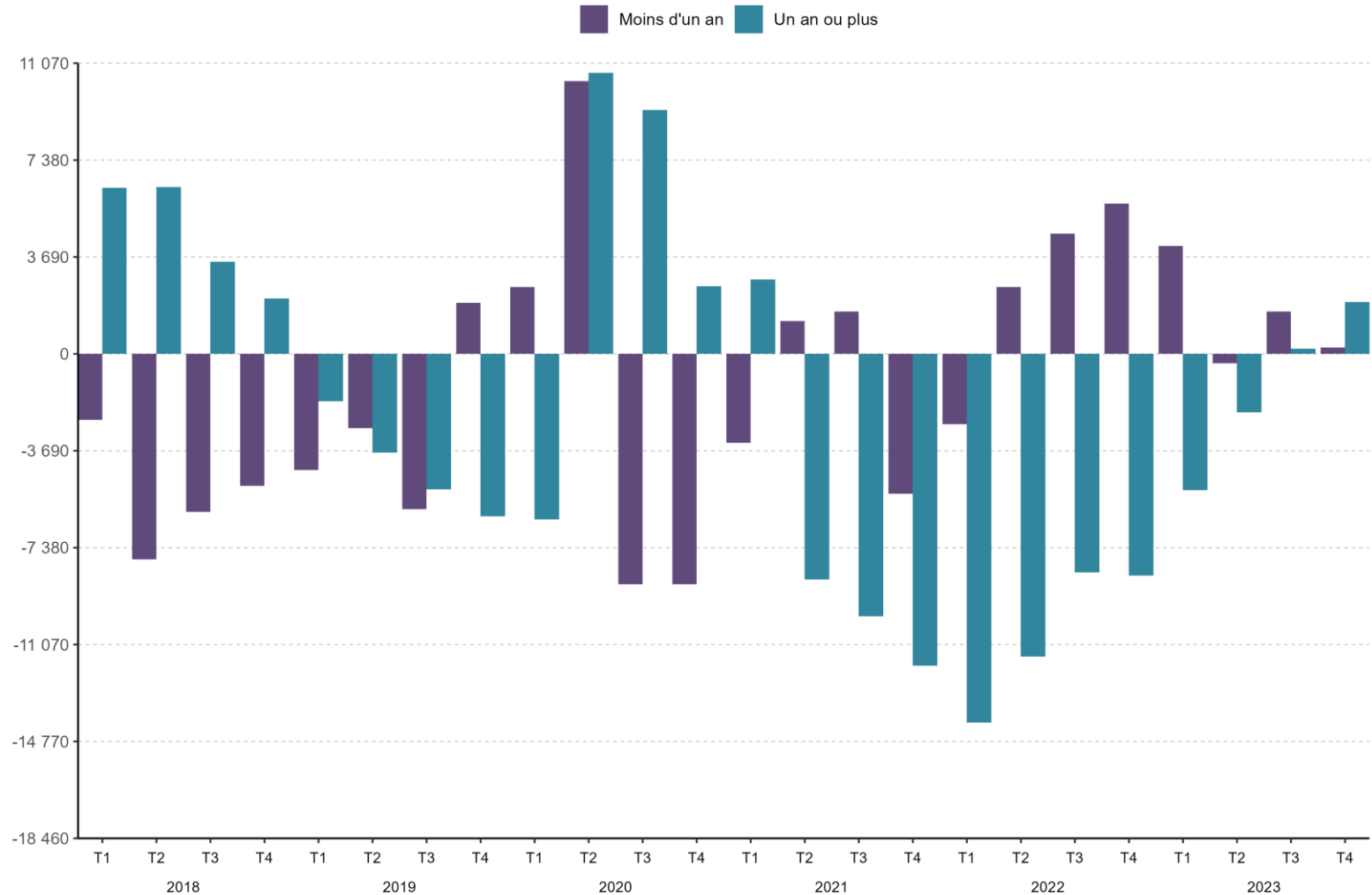
Évolution trimestrielle de la demande d'emploi de catégorie ABC par âge en Hauts-de-France



Source : Pôle emploi – Dares, STMT, Données cvs-cjo Traitements Dares

# Demande d'emploi de catégorie ABC (4)

Évolution trimestrielle de la demande d'emploi de catégorie ABC par ancienneté en Hauts-de-France



Source : Pôle emploi – Dares, STMT, Données cvs-cjo Traitements Dares

# Demande d'emploi de catégorie ABC (5)

## Demandeurs d'emploi de catégorie ABC au 4e trimestre 2023

	Aisne	Nord	Oise	Pas-de-Calais	Somme	Hauts-de-France	France métropolitaine
<b>Demandeurs d'emploi ABC</b>	<b>49 240</b>	<b>239 320</b>	<b>63 200</b>	<b>116 800</b>	<b>47 700</b>	<b>516 260</b>	<b>5 169 130</b>
<i>Évolution annuelle</i>	-1,3 %	+1,0 %	-0,2 %	-0,2 %	-1,5 %	+0,1 %	+0,4 %
<b>Dont peu ou pas qualifiés*</b>	<b>29 580</b>	<b>120 160</b>	<b>31 880</b>	<b>61 460</b>	<b>25 570</b>	<b>268 640</b>	<b>2 304 230</b>
<i>Évolution annuelle</i>	-2,7 %	-0,5 %	-2,2 %	-1,4 %	-4,4 %	-1,5 %	-1,9 %

(\*) Niveaux V, Vbis, VI

Source : Pôle emploi - Dares, STMT, Données brutes

Unités : Effectifs arrondis à la dizaine

# Demande d'emploi de catégorie A

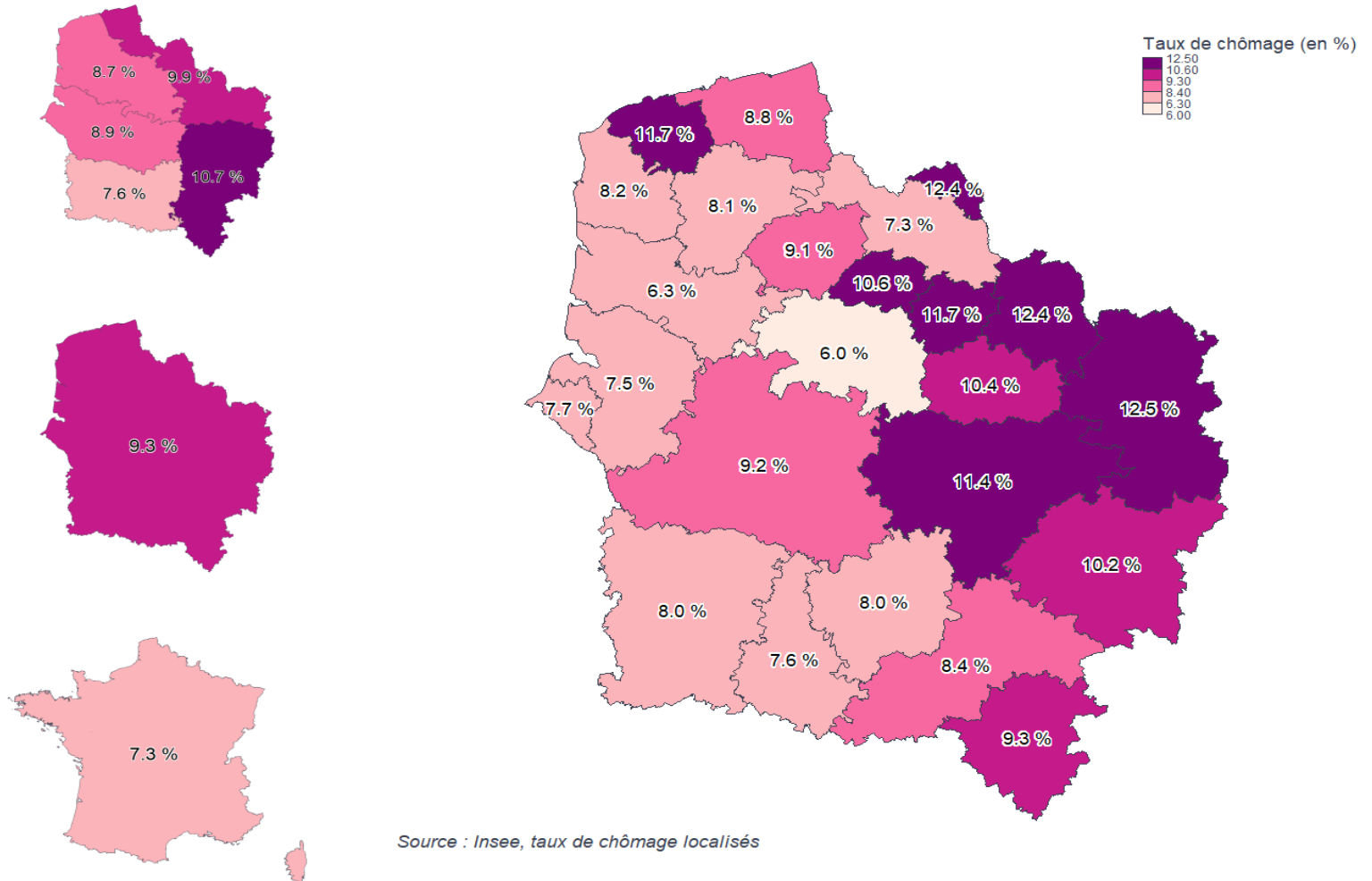
## Demands d'emploi de catégorie A au 4e trimestre 2023

	Aisne	Nord	Oise	Pas-de-Calais	Somme	Hauts-de-France	France métropolitaine
<b>Demands d'emploi A</b>	<b>28 970</b>	<b>144 640</b>	<b>34 930</b>	<b>64 530</b>	<b>25 820</b>	<b>298 890</b>	<b>2 824 400</b>
Évolution trimestrielle	+1,2 %	-0,4 %	+0,2 %	-0,1 %	-0,5 %	-0,1 %	+0,2 %
Évolution annuelle	-1,2 %	+2,2 %	-0,1 %	+1,3 %	-2,0 %	+1,0 %	-0,4 %
<b>Sexe</b>							
<b>Hommes</b>	<b>15 180</b>	<b>75 370</b>	<b>17 500</b>	<b>33 930</b>	<b>13 580</b>	<b>155 550</b>	<b>1 440 800</b>
Évolution trimestrielle	+1,6 %	-0,5 %	-0,9 %	0,0 %	-0,7 %	-0,3 %	+0,2 %
Évolution annuelle	+0,5 %	+2,0 %	-0,9 %	+1,6 %	-2,0 %	+1,1 %	+0,3 %
<b>Femmes</b>	<b>13 790</b>	<b>69 270</b>	<b>17 430</b>	<b>30 600</b>	<b>12 240</b>	<b>143 340</b>	<b>1 383 600</b>
Évolution trimestrielle	+0,7 %	-0,3 %	+1,2 %	-0,2 %	-0,3 %	0,0 %	+0,2 %
Évolution annuelle	-3,0 %	+2,4 %	+0,7 %	+0,8 %	-1,9 %	+1,0 %	-1,2 %
<b>Âge</b>							
<b>Moins de 25 ans</b>	<b>4 670</b>	<b>22 620</b>	<b>5 370</b>	<b>11 910</b>	<b>4 440</b>	<b>49 010</b>	<b>392 600</b>
Évolution trimestrielle	+3,5 %	+0,9 %	+3,9 %	+2,4 %	-1,1 %	+1,7 %	+2,9 %
Évolution annuelle	+3,5 %	+3,9 %	+3,1 %	+5,6 %	-2,6 %	+3,5 %	+5,9 %
<b>25 à 49 ans</b>	<b>16 160</b>	<b>86 280</b>	<b>20 430</b>	<b>36 450</b>	<b>14 680</b>	<b>174 000</b>	<b>1 644 200</b>
Évolution trimestrielle	+0,6 %	-1,2 %	-0,6 %	-1,1 %	-0,5 %	-0,9 %	-0,6 %
Évolution annuelle	-1,1 %	+2,1 %	+0,1 %	+0,9 %	0,0 %	+1,1 %	-0,6 %
<b>50 ans ou plus</b>	<b>8 140</b>	<b>35 740</b>	<b>9 130</b>	<b>16 170</b>	<b>6 700</b>	<b>75 880</b>	<b>787 700</b>
Évolution trimestrielle	+0,7 %	+0,8 %	-0,2 %	+0,4 %	-0,4 %	+0,5 %	+0,6 %
Évolution annuelle	-3,8 %	+1,6 %	-2,4 %	-1,0 %	-5,6 %	-0,7 %	-2,9 %

Source : Pôle emploi - Dares, STMT, Données cvs-cjo Traitements Dares  
Unités : Effectifs arrondis à la dizaine

# Taux de chômage localisés (1)

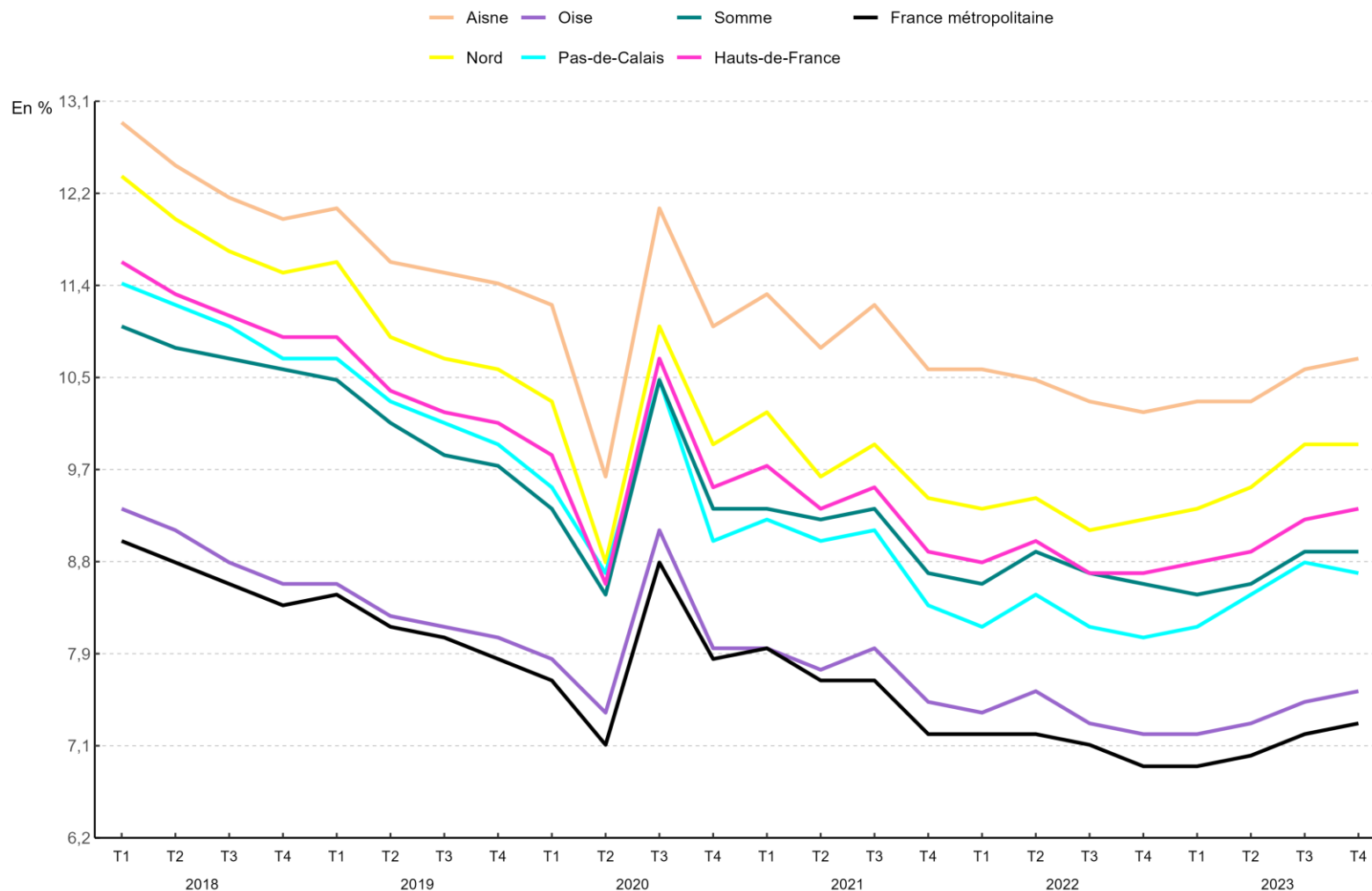
Taux de chômage localisés au 4e trimestre 2023





# Taux de chômage localisés (2)

Évolution trimestrielle du taux de chômage selon le niveau géographique



Source : Insee, taux de chômage localisés et taux de chômage au sens du BIT

# Taux de chômage par catégorie (1)

Taux de chômage par sexe et âge en moyenne annuelle en 2022

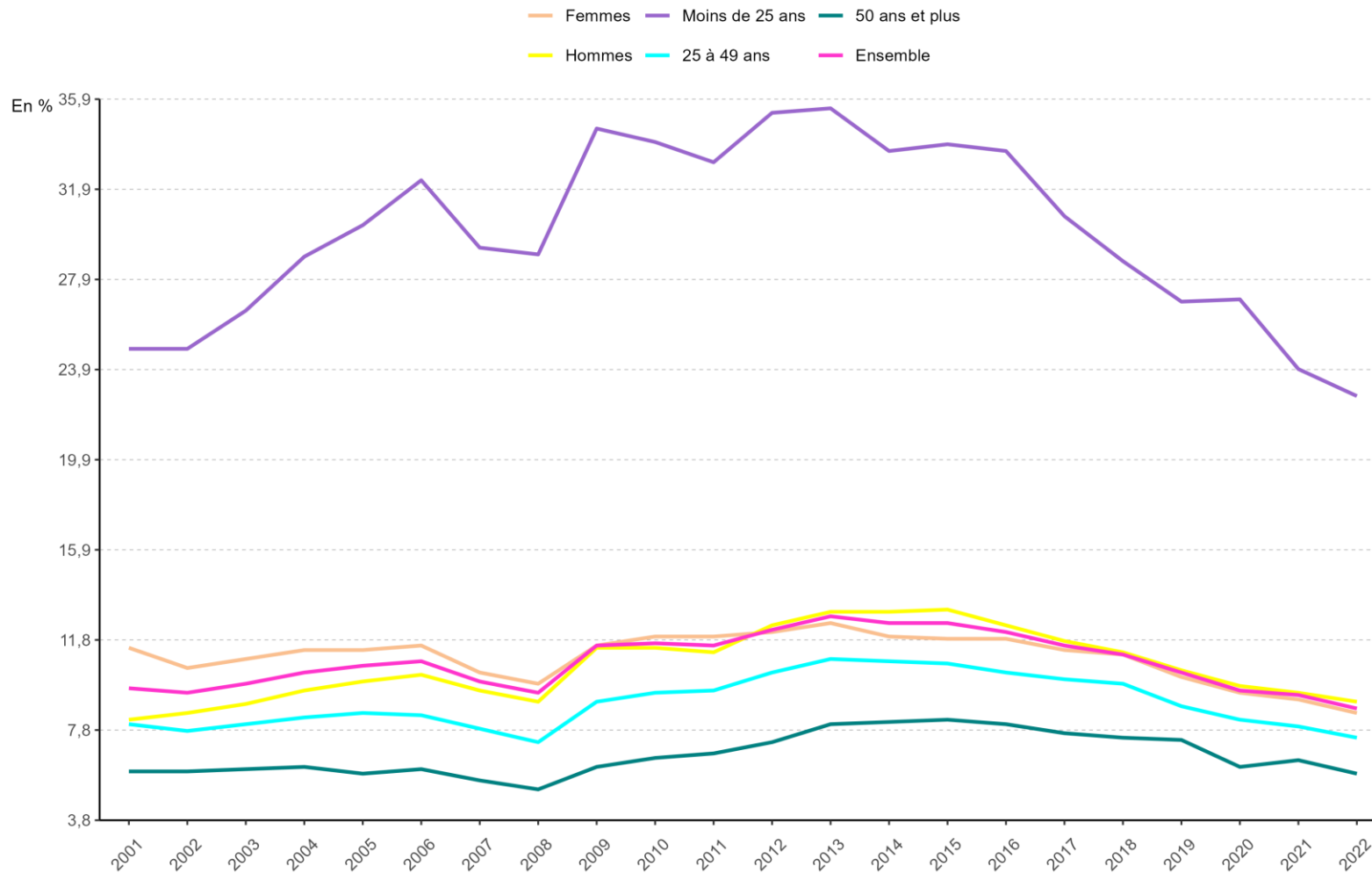
	Aisne	Nord	Oise	Pas-de-Calais	Somme	Hauts-de-France	France métropolitaine
<b>Ensemble</b>	<b>10,5</b>	<b>9,3</b>	<b>7,4</b>	<b>8,3</b>	<b>8,7</b>	<b>8,8</b>	<b>7,1</b>
<i>Évolution annuelle</i>	<i>-0,5 pt</i>	<i>-0,5 pt</i>	<i>-0,4 pt</i>	<i>-0,6 pt</i>	<i>-0,5 pt</i>	<i>-0,6 pt</i>	<i>-0,6 pt</i>
<b>Sexe</b>							
Hommes	10,5	9,6	7,5	8,5	9,1	9,1	7,3
<i>Évolution annuelle</i>	<i>-0,5 pt</i>	<i>-0,4 pt</i>	<i>-0,3 pt</i>	<i>-0,5 pt</i>	<i>-0,3 pt</i>	<i>-0,4 pt</i>	<i>-0,5 pt</i>
Femmes	10,4	8,9	7,3	8,1	8,3	8,6	6,9
<i>Évolution annuelle</i>	<i>-0,7 pt</i>	<i>-0,6 pt</i>	<i>-0,5 pt</i>	<i>-0,8 pt</i>	<i>-0,6 pt</i>	<i>-0,6 pt</i>	<i>-0,7 pt</i>
<b>Âge</b>							
Moins de 25 ans	27,9	22,6	20,2	22,6	22,8	22,7	16,9
<i>Évolution annuelle</i>	<i>-1,2 pt</i>	<i>-0,9 pt</i>	<i>-1,3 pt</i>	<i>-1,6 pt</i>	<i>-0,6 pt</i>	<i>-1,2 pt</i>	<i>-1,6 pt</i>
25 à 49 ans	8,9	8,0	6,3	6,7	7,2	7,5	6,4
<i>Évolution annuelle</i>	<i>-0,6 pt</i>	<i>-0,5 pt</i>	<i>-0,5 pt</i>	<i>-0,6 pt</i>	<i>-0,6 pt</i>	<i>-0,5 pt</i>	<i>-0,5 pt</i>
50 ans ou plus	7,1	6,3	4,9	5,5	5,7	5,9	5,0
<i>Évolution annuelle</i>	<i>-0,6 pt</i>	<i>-0,7 pt</i>	<i>-0,4 pt</i>	<i>-0,7 pt</i>	<i>-0,7 pt</i>	<i>-0,6 pt</i>	<i>-0,6 pt</i>

Source : Insee, taux de chômage localisés

Unité : Pourcentage

# Taux de chômage par catégorie (2)

Évolution annuelle du taux de chômage par sexe et âge en Hauts-de-France



Source : Insee, taux de chômage localisés

# Emploi salarié trimestriel (1)

## Emploi salarié total au 4e trimestre 2023

	Aisne	Nord	Oise	Pas-de-Calais	Somme	Hauts-de-France	France métropolitaine
<b>Emploi hors intérim</b>	<b>154 300</b>	<b>1 003 160</b>	<b>250 490</b>	<b>465 410</b>	<b>197 210</b>	<b>2 070 570</b>	<b>25 700 970</b>
Évolution trimestrielle	0,0 %	+0,1 %	-0,2 %	-0,1 %	+0,6 %	+0,1 %	+0,1 %
Évolution annuelle	+0,1 %	+0,3 %	-0,2 %	+0,1 %	+0,5 %	+0,2 %	+0,8 %
<b>Intérim</b>	<b>4 920</b>	<b>28 620</b>	<b>10 110</b>	<b>15 350</b>	<b>6 950</b>	<b>65 950</b>	<b>744 010</b>
Évolution trimestrielle	-2,7 %	-1,9 %	+0,5 %	-0,9 %	+1,2 %	-1,1 %	-1,7 %
Évolution annuelle	-10,4 %	-6,4 %	-0,2 %	-6,6 %	+0,7 %	-5,2 %	-6,7 %
<b>Ensemble</b>	<b>159 220</b>	<b>1 031 780</b>	<b>260 600</b>	<b>480 760</b>	<b>204 160</b>	<b>2 136 520</b>	<b>26 444 980</b>
Évolution trimestrielle	-0,1 %	+0,1 %	-0,2 %	-0,1 %	+0,6 %	0,0 %	0,0 %
Évolution annuelle	-0,3 %	+0,1 %	-0,2 %	-0,2 %	+0,5 %	0,0 %	+0,5 %

Emploi en fin de trimestre, données CVS

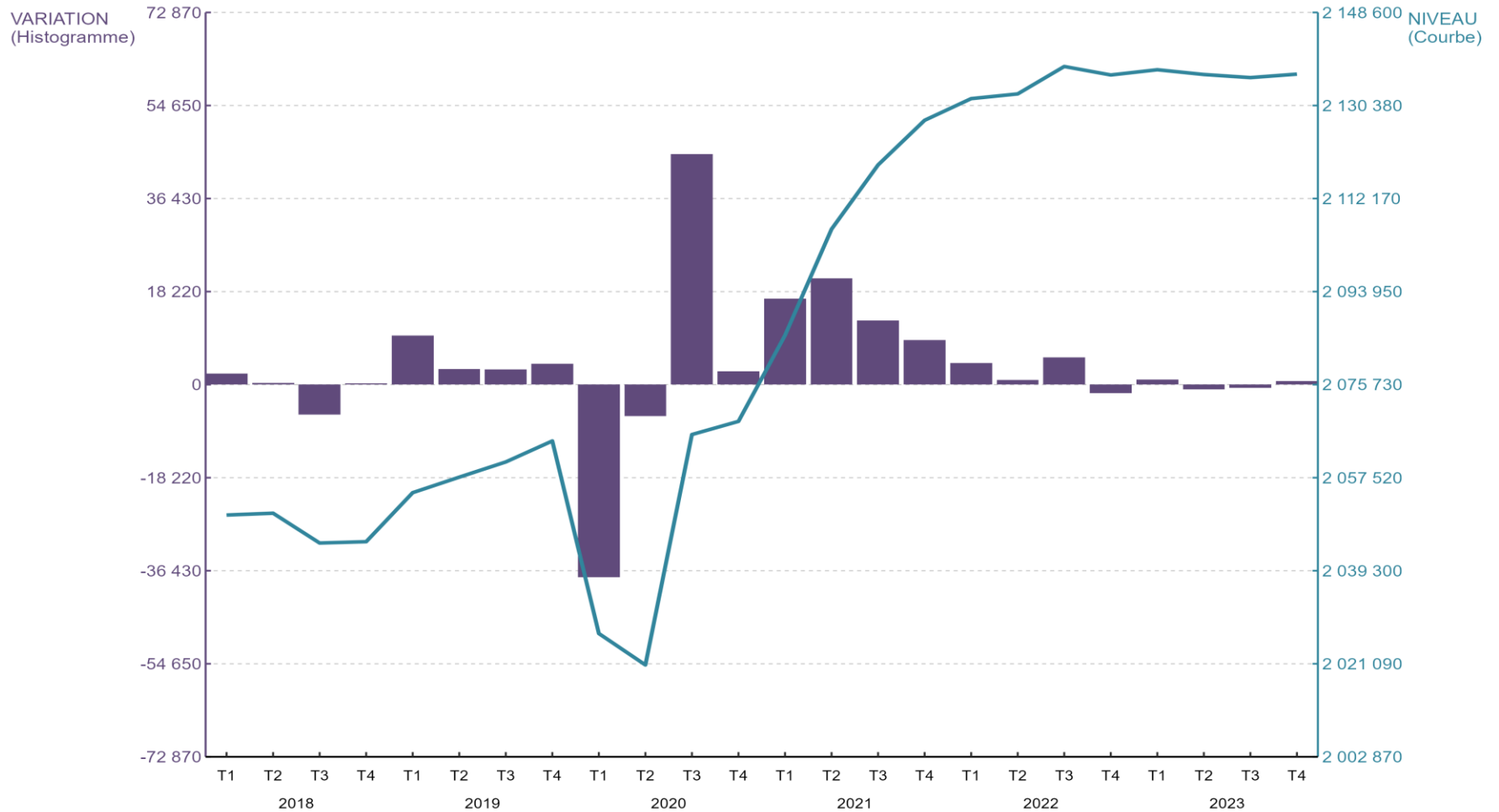
Champ : Tous salariés

Sources : Insee, estimations d'emploi ; estimations trimestrielles AcoSS-Urssaf, Dares, Insee ; Dares, déclarations sociales nominatives (DSN) et fichiers de Pôle emploi des déclarations mensuelles des agences d'intérim.

Unités : Effectifs arrondis à la dizaine

# Emploi salarié trimestriel (2)

Évolution trimestrielle de l'emploi salarié total en Hauts-de-France



Emploi en fin de trimestre, données CVS

Champ : Tous salariés

Sources : Insee, estimations d'emploi ; estimations trimestrielles Acoess-Urssaf, Dares, Insee ; Dares, déclarations sociales nominatives (DSN) et fichiers de Pôle emploi des déclarations mensuelles des agences d'intérim.

# Emploi salarié trimestriel (3)

## Emploi salarié total au 4e trimestre 2023

	Aisne	Nord	Oise	Pas-de-Calais	Somme	Hauts-de-France	France métropolitaine
<b>Agriculture</b>	<b>3 760</b>	<b>6 730</b>	<b>2 620</b>	<b>5 420</b>	<b>4 170</b>	<b>22 710</b>	<b>308 590</b>
Évolution trimestrielle	+1,6 %	+1,6 %	+1,8 %	+1,3 %	+2,9 %	+1,8 %	+0,5 %
Évolution annuelle	+0,3 %	-0,5 %	+0,5 %	+2,3 %	+1,9 %	+0,9 %	-0,4 %
<b>Industrie</b>	<b>25 350</b>	<b>138 290</b>	<b>44 750</b>	<b>72 270</b>	<b>35 460</b>	<b>316 080</b>	<b>3 490 360</b>
Évolution trimestrielle	-1,1 %	+0,1 %	-0,3 %	+0,1 %	+0,3 %	-0,1 %	0,0 %
Évolution annuelle	-1,7 %	-0,1 %	-0,8 %	-0,9 %	+1,0 %	-0,4 %	+0,3 %
<b>Construction</b>	<b>9 590</b>	<b>56 840</b>	<b>16 850</b>	<b>34 760</b>	<b>10 930</b>	<b>129 000</b>	<b>1 691 430</b>
Évolution trimestrielle	-0,3 %	-0,5 %	+0,4 %	+0,3 %	+0,1 %	-0,1 %	-0,2 %
Évolution annuelle	-1,9 %	-0,3 %	+0,5 %	+0,2 %	-1,5 %	-0,3 %	-0,9 %
<b>Tertiaire marchand</b>	<b>57 770</b>	<b>473 590</b>	<b>112 860</b>	<b>191 730</b>	<b>79 190</b>	<b>915 170</b>	<b>12 682 070</b>
Évolution trimestrielle	-0,2 %	-0,1 %	-0,6 %	-0,6 %	+0,1 %	-0,2 %	-0,2 %
Évolution annuelle	-0,3 %	0,0 %	-0,4 %	-0,4 %	+0,6 %	-0,1 %	+0,6 %
<b>Tertiaire non marchand</b>	<b>62 750</b>	<b>356 330</b>	<b>83 520</b>	<b>176 570</b>	<b>74 420</b>	<b>753 570</b>	<b>8 272 530</b>
Évolution trimestrielle	+0,3 %	+0,4 %	+0,3 %	+0,1 %	+1,2 %	+0,4 %	+0,4 %
Évolution annuelle	+0,5 %	+0,4 %	+0,3 %	+0,3 %	+0,4 %	+0,4 %	+0,9 %

Emploi en fin de trimestre, données CVS

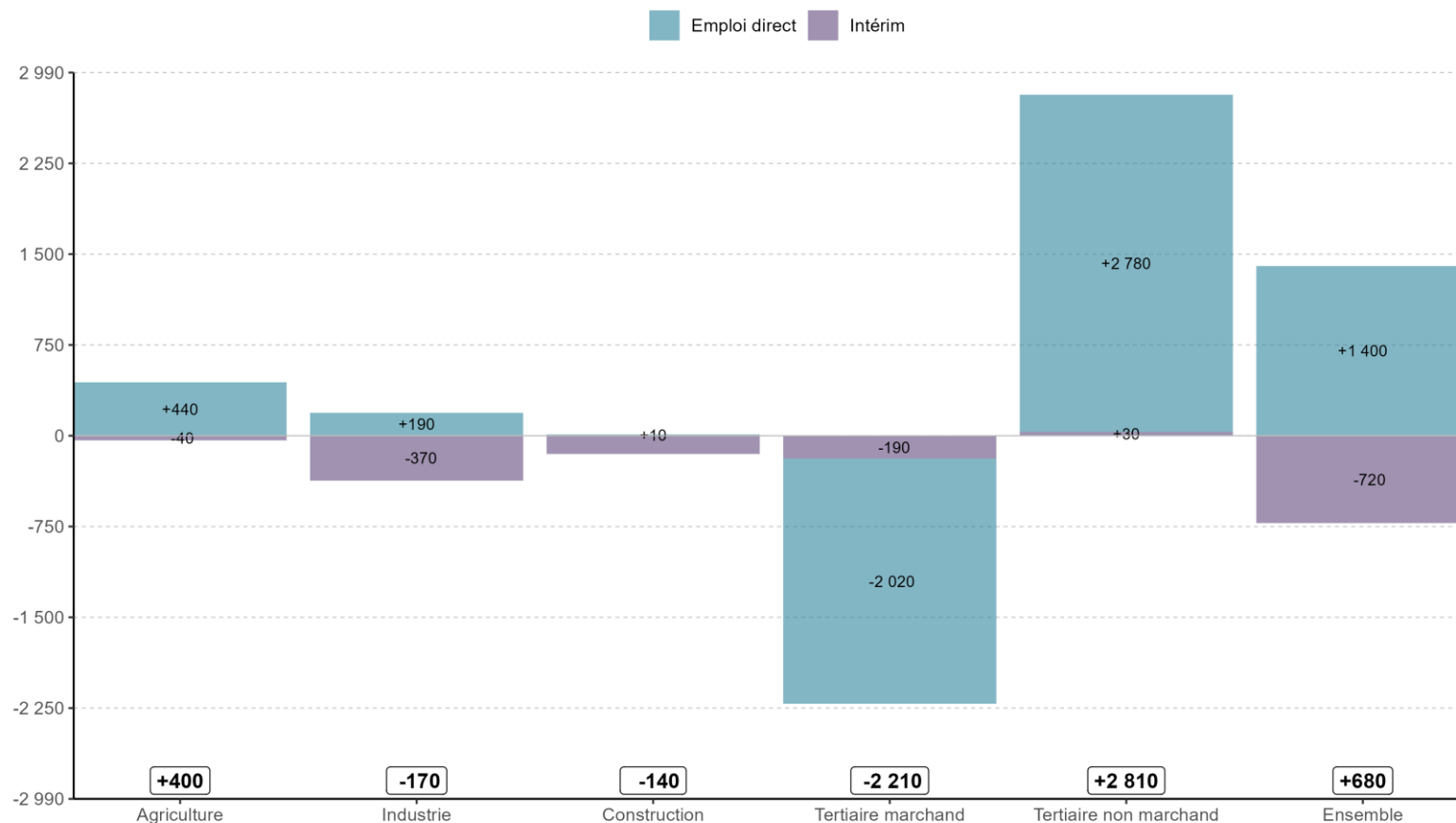
Champ : Tous salariés avec données intérimaires affectées au secteur utilisateur

Sources : Insee, estimations d'emploi ; estimations trimestrielles Acoess-Urssaf, Dares, Insee ; Dares, déclarations sociales nominatives (DSN) et fichiers de Pôle emploi des déclarations mensuelles des agences d'intérim.

Unités : Effectifs arrondis à la dizaine

# Emploi salarié trimestriel (4)

Évolution de l'emploi salarié total par secteur d'activité entre le 3e trimestre 2023 et le 4e trimestre 2023 en Hauts-de-France



Emploi en fin de trimestre, données CVS

Champ : Tous salariés

Sources : Insee, estimations d'emploi ; estimations trimestrielles Acooss-Urssaf, Dares, Insee ; Dares, déclarations sociales nominatives (DSN) et fichiers de Pôle emploi des déclarations mensuelles des agences d'intérim.

Données intérimaires réaffectées au secteur utilisateur.

Unités : Effectifs arrondis à la dizaine.

Note : La somme des variations ne correspond pas toujours au total en raison des arrondis.

# Emploi total annuel

## Emploi total par statut à fin 2021

	Aisne	Nord	Oise	Pas-de-Calais	Somme	Hauts-de-France	France métropolitaine
<b>Emploi salarié</b>	<b>158 160</b>	<b>1 033 100</b>	<b>263 630</b>	<b>478 860</b>	<b>203 420</b>	<b>2 137 160</b>	<b>25 977 150</b>
<i>Évolution annuelle</i>	+2,0 %	+3,3 %	+3,0 %	+3,2 %	+2,6 %	+3,1 %	+3,4 %
<b>Emploi non salarié</b>	<b>18 190</b>	<b>92 450</b>	<b>27 640</b>	<b>48 240</b>	<b>21 450</b>	<b>207 980</b>	<b>3 202 070</b>
<i>Évolution annuelle</i>	+6,2 %	+9,2 %	+8,2 %	+7,9 %	+6,5 %	+8,2 %	+7,5 %
<b>Ensemble</b>	<b>176 340</b>	<b>1 125 550</b>	<b>291 270</b>	<b>527 100</b>	<b>224 870</b>	<b>2 345 140</b>	<b>29 179 220</b>
<i>Évolution annuelle</i>	+2,4 %	+3,8 %	+3,5 %	+3,6 %	+3,0 %	+3,5 %	+3,9 %

Emploi en fin d'année, données brutes provisoires

Champ : Emploi total

Source : Insee, estimations d'emploi

Unités : Effectifs arrondis à la dizaine



# Créations d'entreprises

## Créations d'entreprises en 2022

	Aisne	Nord	Oise	Pas-de-Calais	Somme	Hauts-de-France	France métropolitaine
<b>Créations d'entreprises</b>	<b>4 420</b>	<b>32 690</b>	<b>9 690</b>	<b>13 310</b>	<b>5 800</b>	<b>65 910</b>	<b>1 027 830</b>
Industrie	450	1 740	620	1 090	460	4 360	58 270
Construction	400	2 490	900	1 220	550	5 560	92 820
Commerce, transport, hébergement, restauration	1 330	9 200	2 660	4 290	1 600	19 070	256 270
Services marchands aux entreprises	1 240	11 960	3 460	3 750	1 940	22 350	399 160
Services marchands aux particuliers	1 000	7 300	2 050	2 960	1 260	14 570	221 320
<b>Dont créations individuelles</b>	<b>79,1 %</b>	<b>75,5 %</b>	<b>74,3 %</b>	<b>78,3 %</b>	<b>77,5 %</b>	<b>76,3 %</b>	<b>72,9 %</b>
Industrie	89,6 %	83,1 %	86,2 %	86,1 %	86,2 %	85,3 %	80,2 %
Construction	64,6 %	61,0 %	56,9 %	66,4 %	60,8 %	61,8 %	57,7 %
Commerce, transport, hébergement, restauration	78,3 %	74,8 %	72,2 %	79,9 %	77,6 %	76,0 %	72,2 %
Services marchands aux entreprises	69,8 %	68,8 %	70,5 %	68,2 %	70,5 %	69,1 %	66,7 %
Services marchands aux particuliers	92,6 %	90,5 %	87,6 %	90,8 %	92,6 %	90,5 %	89,3 %

Champ : Activités marchandes hors agriculture

Source : Insee, Répertoires des entreprises et des établissements (Sirene)

Unités : Effectifs arrondis à la dizaine

## Population en 2020

	Aisne	Nord	Oise	Pas-de-Calais	Somme	Hauts-de-France	France métropolitaine
Population	529 370	2 607 750	829 700	1 462 170	568 750	5 997 730	61 140 160
Population 15-64 ans	321 280	1 656 650	521 450	904 390	355 270	3 759 030	39 033 050
Population active 15-64 ans	233 230	1 181 040	390 740	641 690	255 080	2 701 780	27 140 680
Taux d'activité 15-64 ans	72,6 %	71,3 %	74,9 %	71,0 %	71,8 %	71,9 %	69,5 %
Taux d'activité 15-24 ans	44,3 %	38,7 %	43,0 %	43,2 %	41,1 %	40,9 %	37,6 %
Taux d'activité 25-54 ans	88,9 %	88,7 %	90,5 %	87,6 %	89,6 %	88,8 %	88,0 %
Taux d'activité 55-64 ans	52,0 %	53,0 %	55,7 %	48,3 %	52,3 %	52,0 %	47,4 %
Taux d'emploi 15-64 ans	60,2 %	59,7 %	65,3 %	59,9 %	61,1 %	60,7 %	61,6 %
Taux d'emploi 15-24 ans	28,7 %	26,2 %	31,2 %	29,0 %	28,7 %	27,9 %	26,7 %
Taux d'emploi 25-54 ans	75,6 %	76,0 %	80,3 %	75,9 %	77,9 %	76,7 %	79,2 %
Taux d'emploi 55-64 ans	45,0 %	45,9 %	49,9 %	42,1 %	46,2 %	45,4 %	43,5 %
Taux de chômage RP* 15-64 ans	17,0 %	16,3 %	12,8 %	15,6 %	14,9 %	15,6 %	11,4 %
Taux de chômage RP* 15-24 ans	35,3 %	32,3 %	27,4 %	32,9 %	30,3 %	31,8 %	29,1 %
Taux de chômage RP* 25-54 ans	15,0 %	14,3 %	11,3 %	13,4 %	13,1 %	13,6 %	9,9 %
Taux de chômage RP* 55-64 ans	13,5 %	13,4 %	10,5 %	12,7 %	11,6 %	12,6 %	8,2 %
Jeunes 15-24 ans inactifs ou au chômage**	13 710	64 460	16 820	36 380	13 430	144 790	1 035 100
Part des jeunes 15-24 ans inactifs ou au chômage	23,4 %	18,1 %	17,7 %	21,1 %	17,9 %	19,1 %	15,5 %

(\*) Taux de chômage au sens du recensement de la population

(\*\*) Hors élèves et étudiants

Source : Insee, Recensement de la population 2020, Exploitation principale

Unités : Effectifs arrondis à la dizaine

# Revenus et pauvreté (1)

## Revenus et pauvreté en 2020

	Aisne	Nord	Oise	Pas-de-Calais	Somme	Hauts-de-France	France métropolitaine
Revenu disponible médian par unité de consommation	20 300 €	20 750 €	22 680 €	20 090 €	20 980 €	20 820 €	22 400 €
Part des ménages imposés	42,2 %	45,2 %	53,5 %	41,1 %	45,2 %	45,0 %	51,1 %
Taux de pauvreté	18,0 %	18,4 %	12,8 %	17,8 %	15,7 %	17,2 %	14,4 %

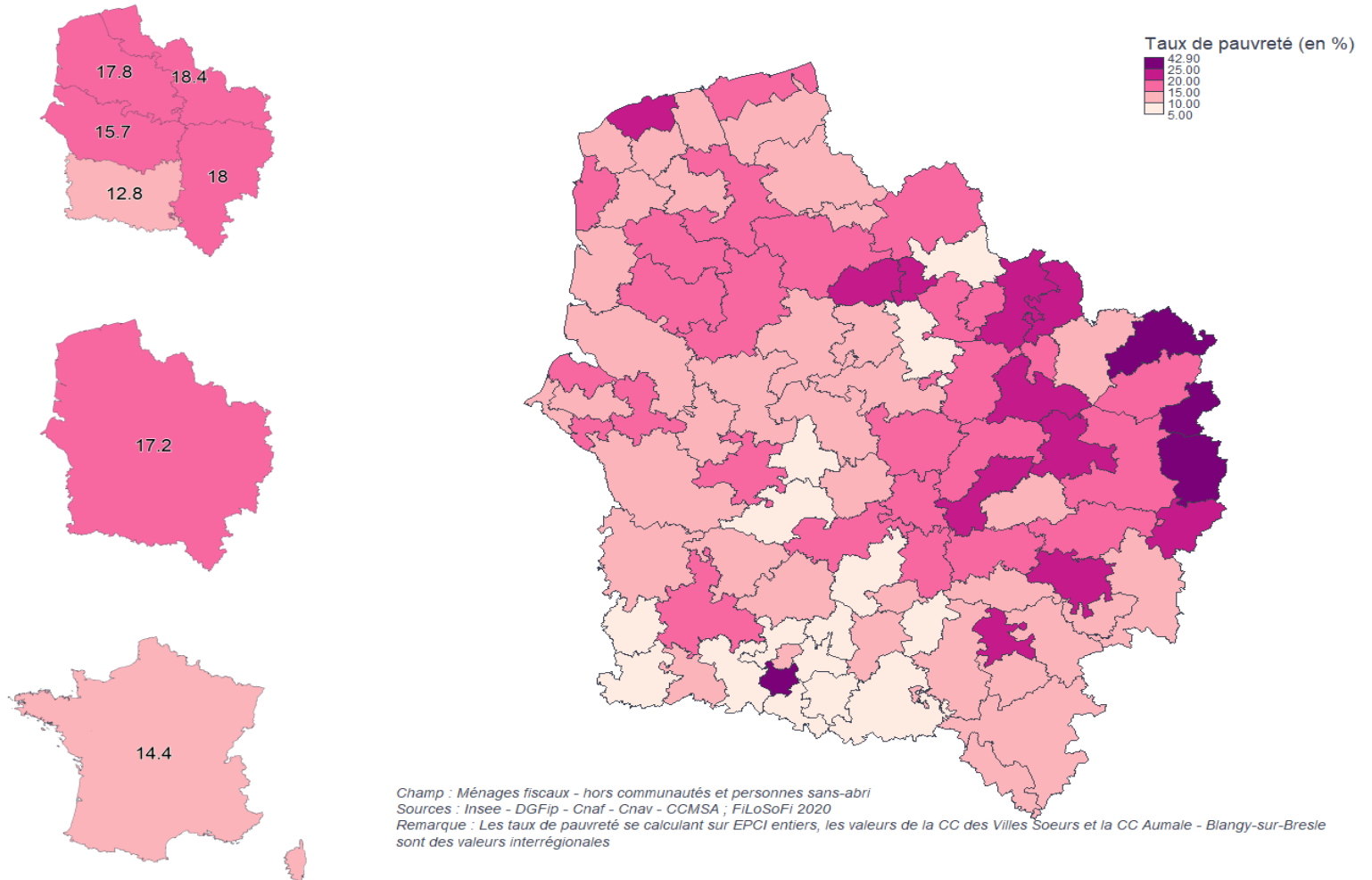
Champ : Ménages fiscaux - hors communautés et personnes sans-abri

Sources : Insee - DGFip - Cnaf - Cnav - CCMSA ; fichier localisé social et fiscal 2020 (FiloSofi)

Unités : Revenus arrondis à la dizaine

# Revenus et pauvreté (2)

## Taux de pauvreté par EPCI en 2020



# Définitions et méthodologie

## Définitions

Demandeurs d'emploi de catégorie ABC : Demandeurs d'emploi inscrits à Pôle emploi et tenus de rechercher un emploi, qu'ils aient ou non exercé une activité dans le mois.

Estimations d'emploi : Les estimations d'emploi ont pour objectif de comptabiliser le nombre de personnes en emploi, tel que répertorié dans les sources administratives. L'emploi est mesuré sur la dernière semaine de l'année pour les estimations annuelles, et en fin de trimestre pour les estimations trimestrielles.

Population totale : La population totale représente l'ensemble des personnes - dont personnes étrangères - établies de façon durable sur le territoire économique du pays, même si ces personnes en sont temporairement absentes.

Population active : La population active regroupe la population active occupée, i.e. ayant un emploi, et les chômeurs.

Revenu disponible : Le revenu disponible d'un ménage comprend les revenus d'activité nets des cotisations sociales, les revenus du patrimoine, les transferts en provenance d'autres ménages et les prestations sociales, nets des impôts directs.

Taux d'activité : Le taux d'activité est le rapport entre la population active et l'ensemble de la population correspondante.

Taux d'emploi : Le taux d'emploi est le rapport entre la population ayant un emploi et l'ensemble de la population correspondante.

Taux de chômage : Le taux de chômage est le rapport entre le nombre de chômeurs et la population active. Il est mesuré selon un concept « BIT répertorié » à partir de la source *Taux de chômage localisés*, et selon un concept déclaratif à partir du *Recensement de la population*.

Taux de pauvreté : Le taux de pauvreté correspond à la proportion d'individus (ou de ménages) dont le niveau de vie est inférieur pour une année donnée à un seuil, dénommé seuil de pauvreté et exprimé en euros. Le seuil de pauvreté fixé ici à 60 % du niveau médian de la population en 2020 est de 1 128 euros mensuels.

Unité de consommation : Système de pondération attribuant un coefficient à chaque membre du ménage et permettant de comparer les niveaux de vie de ménages de tailles ou de compositions différentes. Avec cette pondération, le nombre de personnes d'un ménage est ramené à un nombre d'unités de consommation (UC).

## Méthodologie

Correction des variations saisonnières : La correction des variations saisonnières en cvs ou cvs-cjo (i.e. corrigées également des jours ouvrables), permet de rendre les évolutions trimestrielles pertinentes pour l'analyse conjoncturelle.

Demande d'emploi en moyenne trimestrielle : Les données trimestrielles - brutes ou corrigées des variations saisonnières - correspondent aux moyennes arithmétiques sur les mois du trimestre considéré des effectifs de demandeurs d'emploi en fin de mois.

Arrondis : En raison des arrondis, de légers écarts peuvent apparaître entre la somme des modalités et le total.