



## CHIFFRES CLÉS

Nord

1er trimestre 2024

# Demande d'emploi de catégorie ABC (1)

## Demandeurs d'emploi de catégorie ABC au 1er trimestre 2024

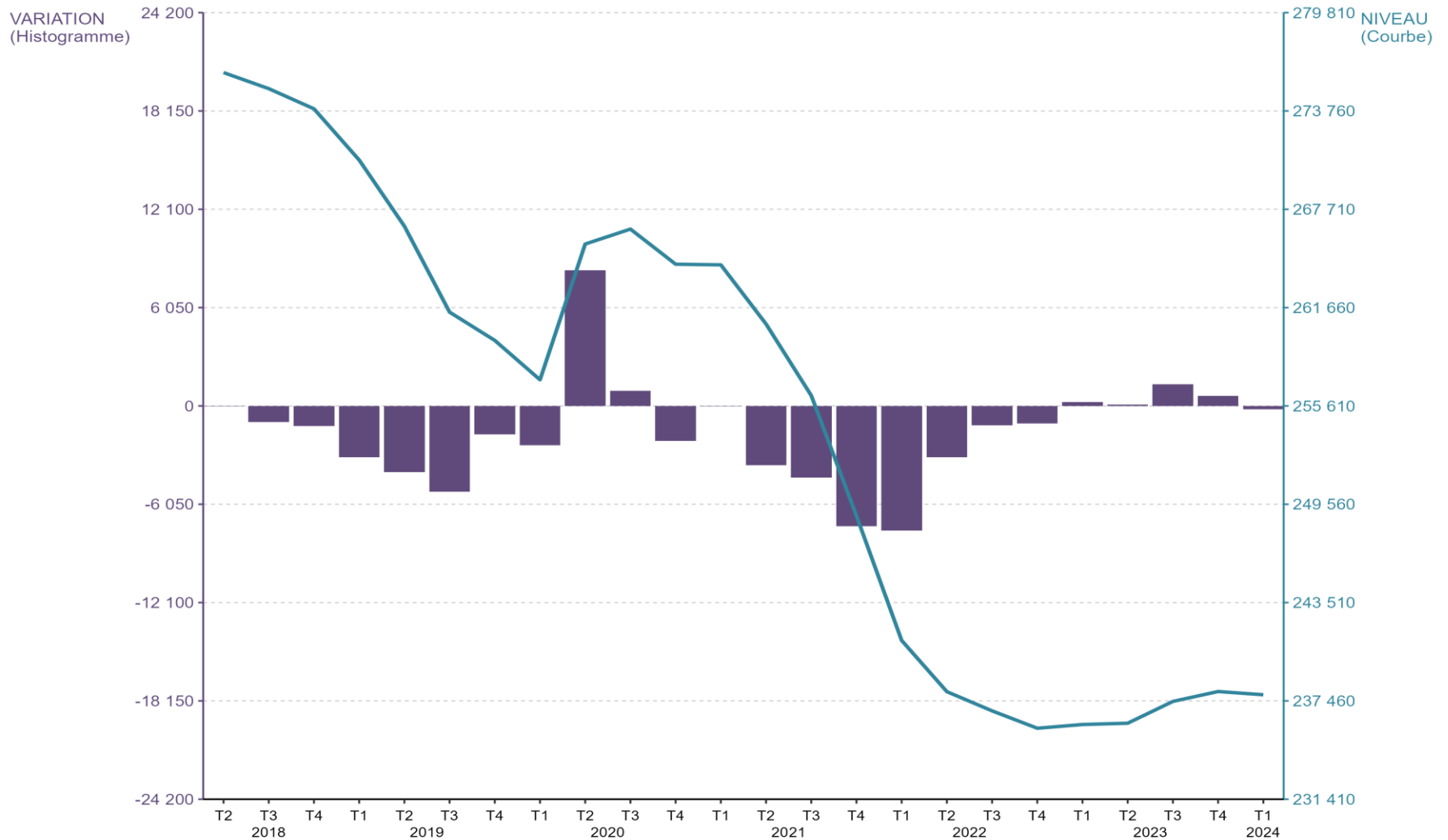
	Nord	Hauts-de-France	France métropolitaine
<b>Demandeurs d'emploi ABC</b>	<b>237 840</b>	<b>512 600</b>	<b>5 124 300</b>
Évolution trimestrielle	-0,1 %	-0,2 %	+0,1 %
Évolution annuelle	+0,8 %	0,0 %	+0,7 %
<b>Sexe</b>			
<b>Hommes</b>	<b>119 310</b>	<b>253 850</b>	<b>2 498 200</b>
Évolution trimestrielle	-0,1 %	-0,1 %	+0,2 %
Évolution annuelle	+1,1 %	+0,5 %	+1,6 %
<b>Femmes</b>	<b>118 530</b>	<b>258 750</b>	<b>2 626 000</b>
Évolution trimestrielle	-0,1 %	-0,3 %	-0,1 %
Évolution annuelle	+0,5 %	-0,6 %	-0,2 %
<b>Âge</b>			
<b>Moins de 25 ans</b>	<b>34 770</b>	<b>78 750</b>	<b>654 600</b>
Évolution trimestrielle	-0,4 %	-0,3 %	0,0 %
Évolution annuelle	+0,7 %	+0,4 %	+4,2 %
<b>25 à 49 ans</b>	<b>145 560</b>	<b>306 870</b>	<b>3 077 400</b>
Évolution trimestrielle	-0,1 %	-0,2 %	+0,1 %
Évolution annuelle	+0,4 %	-0,2 %	+0,5 %
<b>50 ans ou plus</b>	<b>57 520</b>	<b>126 970</b>	<b>1 392 300</b>
Évolution trimestrielle	+0,2 %	-0,1 %	-0,1 %
Évolution annuelle	+1,7 %	0,0 %	-0,5 %
<b>Ancienneté</b>			
<b>Un an ou plus</b>	<b>104 040</b>	<b>228 700</b>	<b>2 240 100</b>
Évolution trimestrielle	+0,5 %	+0,4 %	+0,6 %
Évolution annuelle	+1,0 %	+0,2 %	-0,1 %
<b>Dont deux ans ou plus</b>	<b>56 940</b>	<b>126 370</b>	<b>1 232 100</b>
Évolution trimestrielle	-1,1 %	-1,2 %	-0,9 %
Évolution annuelle	-7,1 %	-7,7 %	-6,6 %
<b>Dont trois ans ou plus</b>	<b>37 750</b>	<b>83 940</b>	<b>810 500</b>
Évolution trimestrielle	-2,1 %	-2,3 %	-2,1 %
Évolution annuelle	-11,2 %	-11,6 %	-10,0 %

Source : Pôle emploi - Dares, STMT, Données cvs-cjo Traitements Dares

Unités : Effectifs arrondis à la dizaine

# Demande d'emploi de catégorie ABC (2)

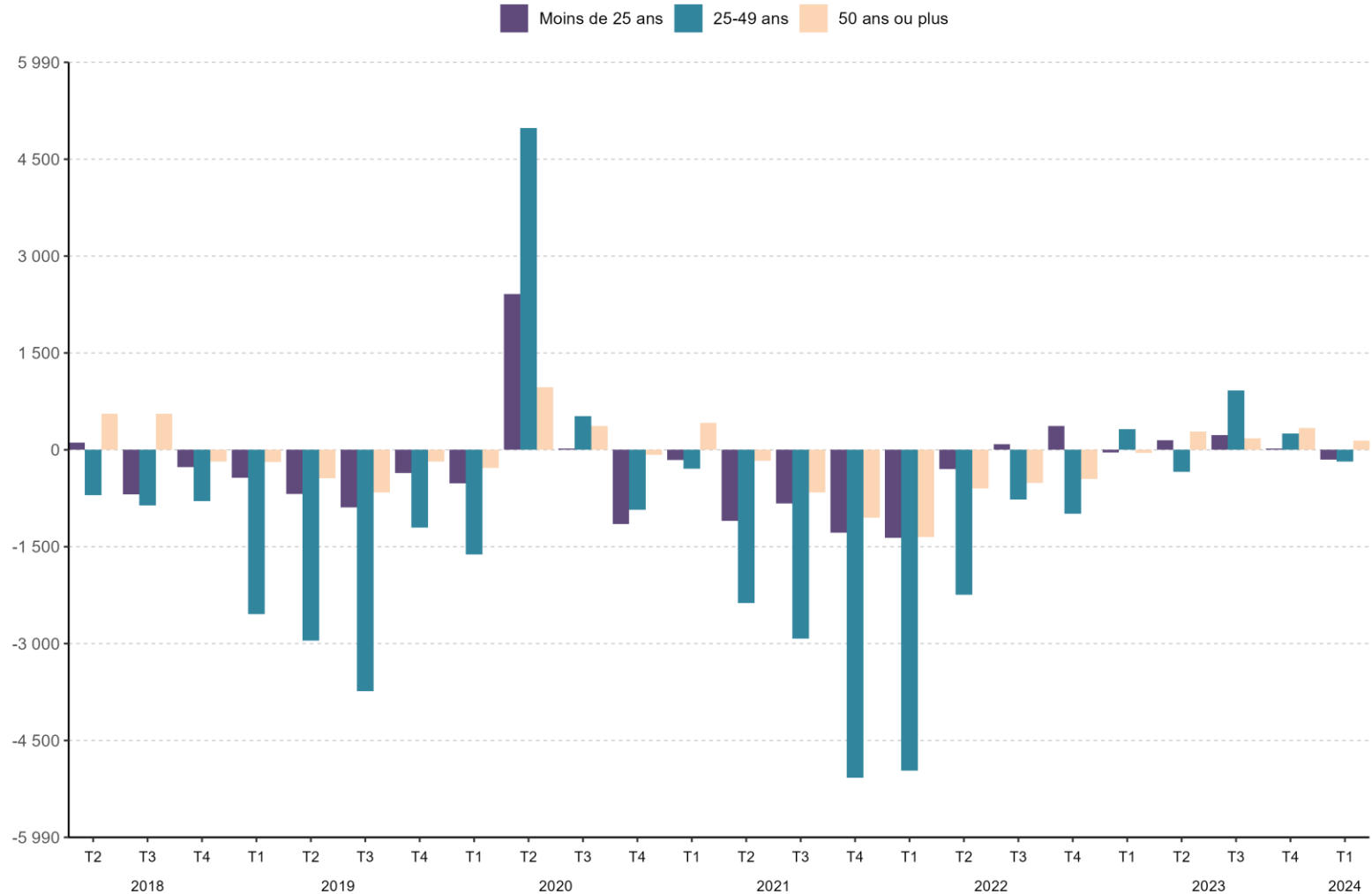
Évolution trimestrielle de la demande d'emploi de catégorie ABC dans le Nord



Source : Pôle emploi – Dares, STMT, Données cvs-cjo Traitements Dares

# Demande d'emploi de catégorie ABC (3)

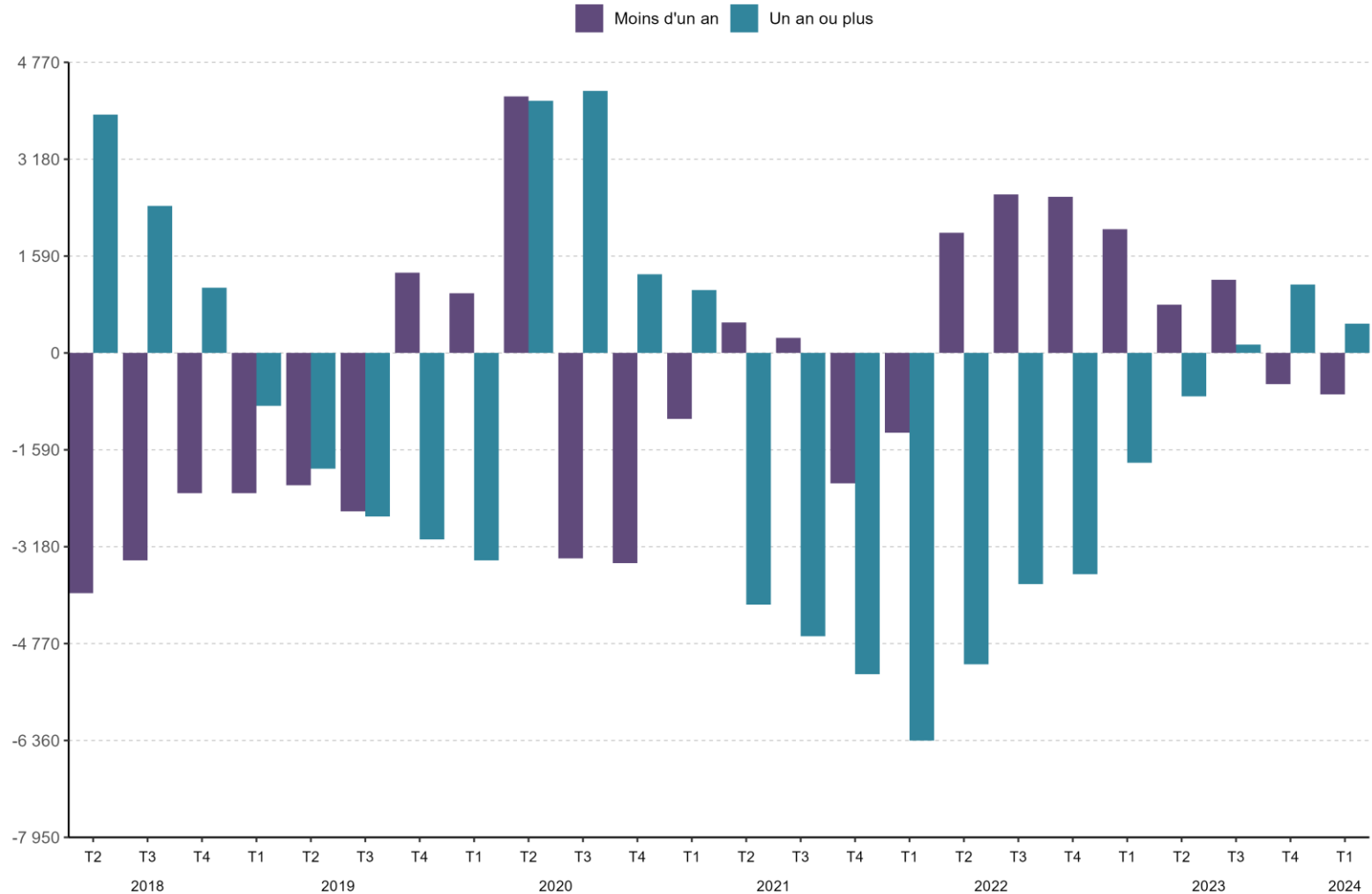
Évolution trimestrielle de la demande d'emploi de catégorie ABC par âge dans le Nord



Source : Pôle emploi – Dares, STMT, Données cvs-cjo Traitements Dares

# Demande d'emploi de catégorie ABC (4)

Évolution trimestrielle de la demande d'emploi de catégorie ABC par ancienneté dans le Nord



Source : Pôle emploi – Dares, STMT, Données cvs-cjo Traitements Dares

# Demande d'emploi de catégorie ABC (5)

## Demandeurs d'emploi de catégorie ABC au 1er trimestre 2024

	Nord	Hauts-de-France	France métropolitaine
<b>Demandeurs d'emploi ABC</b>	<b>238 490</b>	<b>514 630</b>	<b>5 151 770</b>
<i>Évolution annuelle</i>	+0,7 %	0,0 %	+0,7 %
<b>Dont peu ou pas qualifiés*</b>	<b>119 840</b>	<b>267 590</b>	<b>2 299 620</b>
<i>Évolution annuelle</i>	-1,2 %	-2,2 %	-2,1 %

(\*) Niveaux V, Vbis, VI

Source : Pôle emploi - Dares, STMT, Données brutes

Unités : Effectifs arrondis à la dizaine

# Demande d'emploi de catégorie A

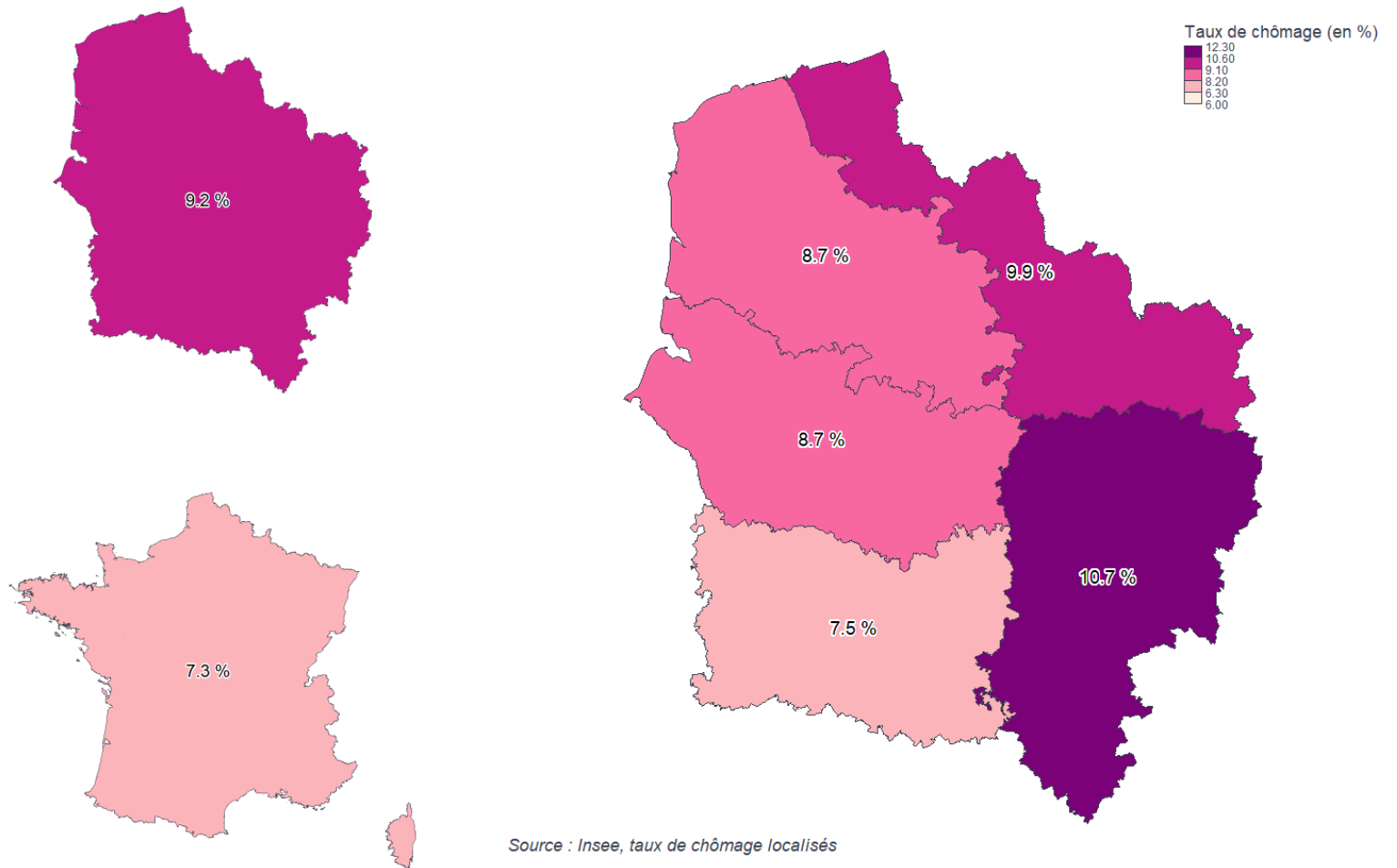
## Demands d'emploi de catégorie A au 1er trimestre 2024

	Nord	Hauts-de-France	France métropolitaine
<b>Demands d'emploi A</b>	<b>143 700</b>	<b>296 670</b>	<b>2 819 800</b>
Évolution trimestrielle	-0,6 %	-0,7 %	-0,1 %
Évolution annuelle	+1,1 %	0,0 %	+0,4 %
<b>Sexe</b>			
Hommes	74 800	154 260	1 440 400
Évolution trimestrielle	-0,7 %	-0,8 %	0,0 %
Évolution annuelle	+1,1 %	+0,1 %	+1,2 %
Femmes	68 900	142 410	1 379 400
Évolution trimestrielle	-0,5 %	-0,6 %	-0,2 %
Évolution annuelle	+1,1 %	-0,2 %	-0,5 %
<b>Âge</b>			
Moins de 25 ans	22 160	48 280	392 500
Évolution trimestrielle	-1,5 %	-1,1 %	+0,5 %
Évolution annuelle	+0,6 %	+0,6 %	+5,3 %
25 à 49 ans	86 050	173 100	1 645 400
Évolution trimestrielle	-0,5 %	-0,6 %	-0,1 %
Évolution annuelle	+1,1 %	+0,1 %	+0,3 %
50 ans ou plus	35 480	75 290	781 900
Évolution trimestrielle	-0,4 %	-0,6 %	-0,5 %
Évolution annuelle	+1,6 %	-0,5 %	-1,8 %

Source : Pôle emploi - Dares, STMT, Données cvs-cjo Traitements Dares  
Unités : Effectifs arrondis à la dizaine

# Taux de chômage localisés (1)

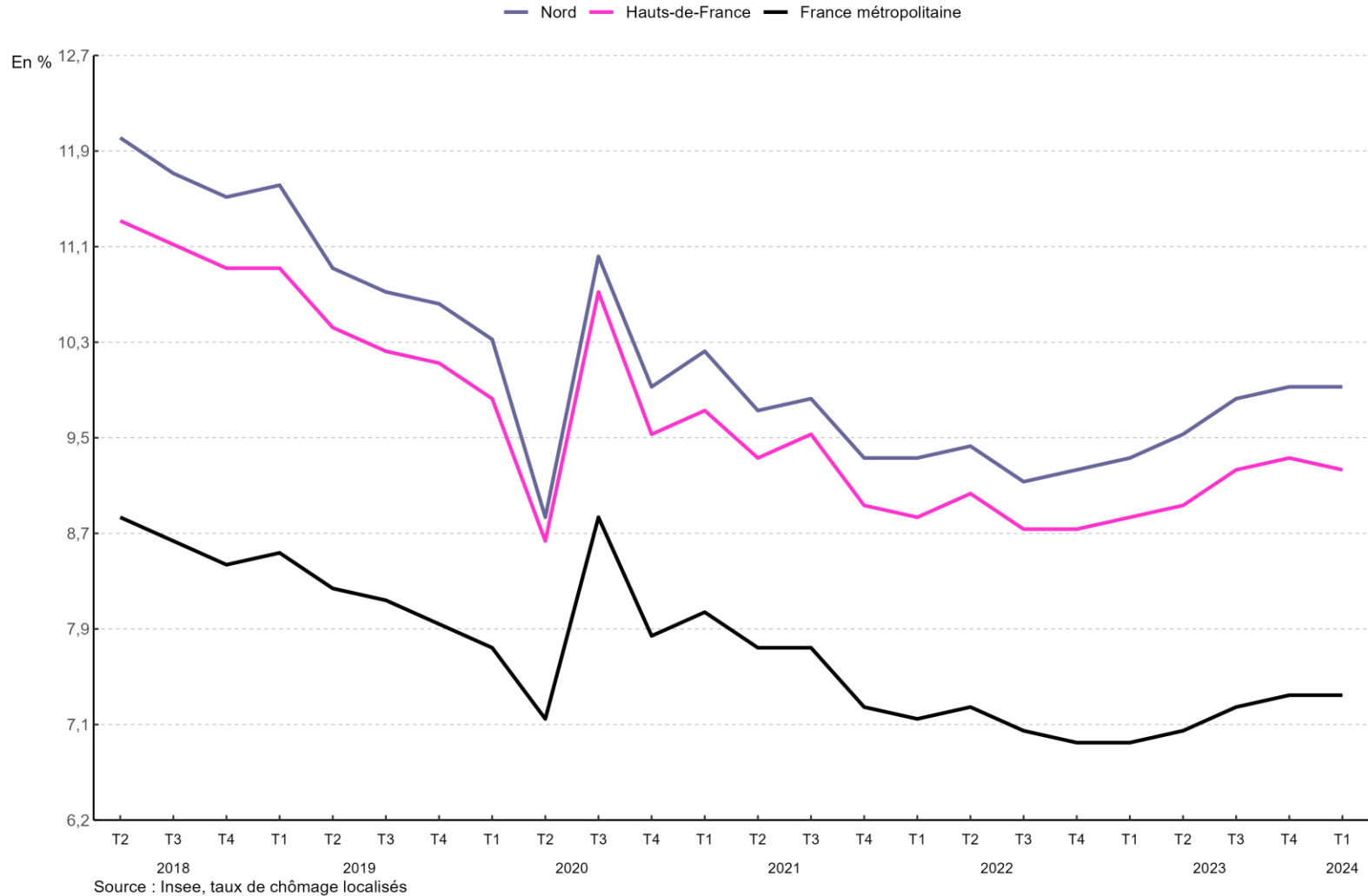
Taux de chômage localisés au 1er trimestre 2024





# Taux de chômage localisés (2)

Évolution trimestrielle du taux de chômage selon le niveau géographique



# Taux de chômage par catégorie (1)

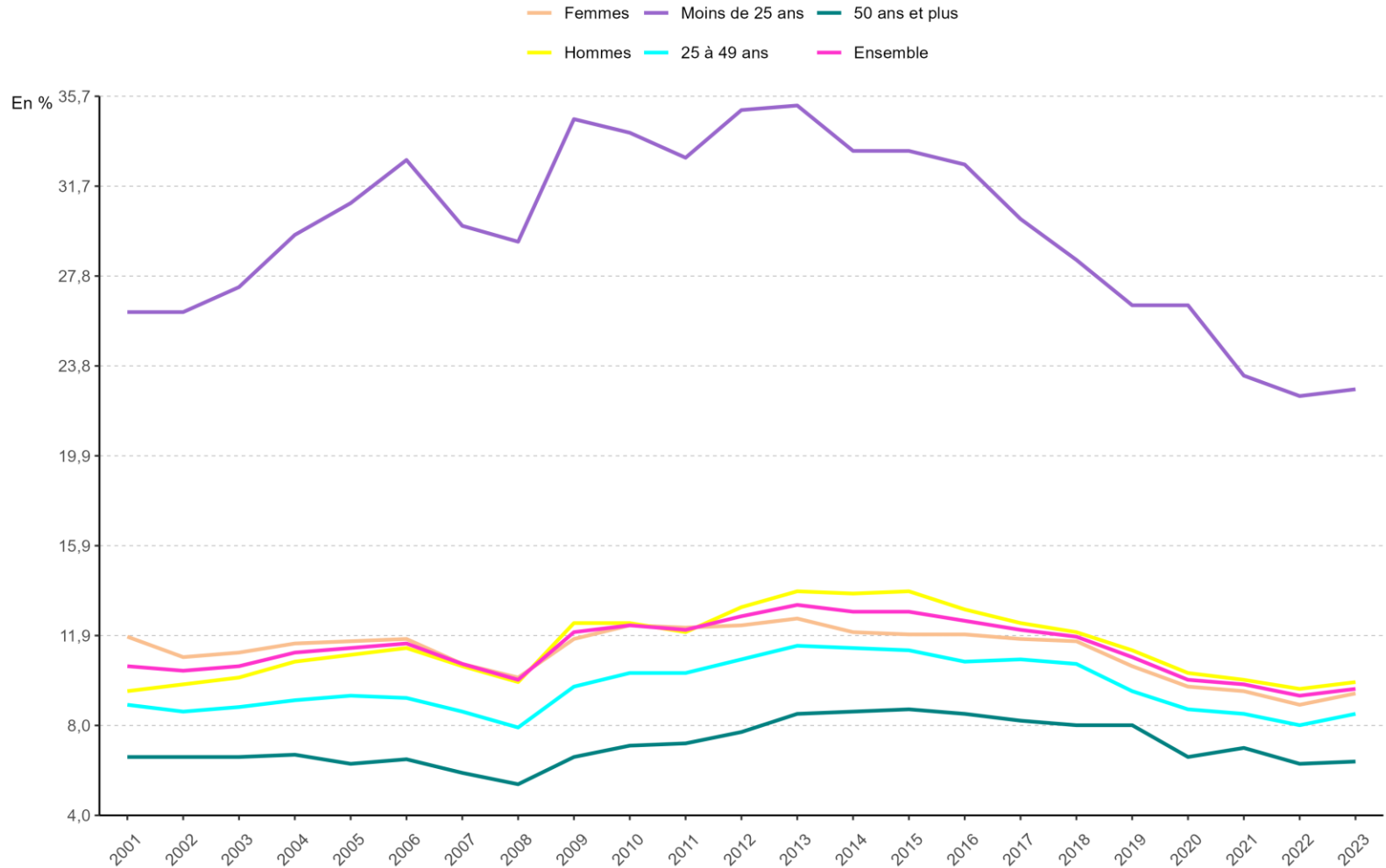
Taux de chômage par sexe et âge en moyenne annuelle en 2023

	Nord	Hauts-de-France	France métropolitaine
<b>Ensemble</b>	<b>9,6</b>	<b>9,1</b>	<b>7,1</b>
<i>Évolution annuelle</i>	<i>+0,3 pt</i>	<i>+0,3 pt</i>	<i>+0,0 pt</i>
<b>Sexe</b>			
Hommes	9,9	9,2	7,2
<i>Évolution annuelle</i>	<i>+0,3 pt</i>	<i>+0,1 pt</i>	<i>-0,1 pt</i>
Femmes	9,4	8,9	7,0
<i>Évolution annuelle</i>	<i>+0,5 pt</i>	<i>+0,4 pt</i>	<i>+0,1 pt</i>
<b>Âge</b>			
Moins de 25 ans	22,8	22,6	16,8
<i>Évolution annuelle</i>	<i>+0,3 pt</i>	<i>+0,0 pt</i>	<i>-0,1 pt</i>
25 à 49 ans	8,5	7,8	6,5
<i>Évolution annuelle</i>	<i>+0,5 pt</i>	<i>+0,3 pt</i>	<i>+0,1 pt</i>
50 ans ou plus	6,4	5,9	4,9
<i>Évolution annuelle</i>	<i>+0,1 pt</i>	<i>+0,0 pt</i>	<i>-0,1 pt</i>

Source : Insee, taux de chômage localisés  
Unité : Pourcentage

# Taux de chômage par catégorie (2)

Évolution annuelle du taux de chômage par sexe et âge dans le Nord



Source : Insee, taux de chômage localisés

# Emploi salarié trimestriel (1)

## Emploi salarié total au 1er trimestre 2024

	Nord	Hauts-de-France	France métropolitaine
<b>Emploi hors intérim</b>	<b>1 002 850</b>	<b>2 072 490</b>	<b>25 769 960</b>
<i>Évolution trimestrielle</i>	+0,3 %	+0,2 %	+0,3 %
<i>Évolution annuelle</i>	+0,5 %	+0,4 %	+0,8 %
<b>Intérim</b>	<b>29 730</b>	<b>66 470</b>	<b>744 190</b>
<i>Évolution trimestrielle</i>	+3,0 %	+0,6 %	+0,1 %
<i>Évolution annuelle</i>	-3,1 %	-3,8 %	-4,8 %
<b>Ensemble</b>	<b>1 032 580</b>	<b>2 138 960</b>	<b>26 514 150</b>
<i>Évolution trimestrielle</i>	+0,4 %	+0,2 %	+0,3 %
<i>Évolution annuelle</i>	+0,4 %	+0,2 %	+0,7 %

Emploi en fin de trimestre, données CVS

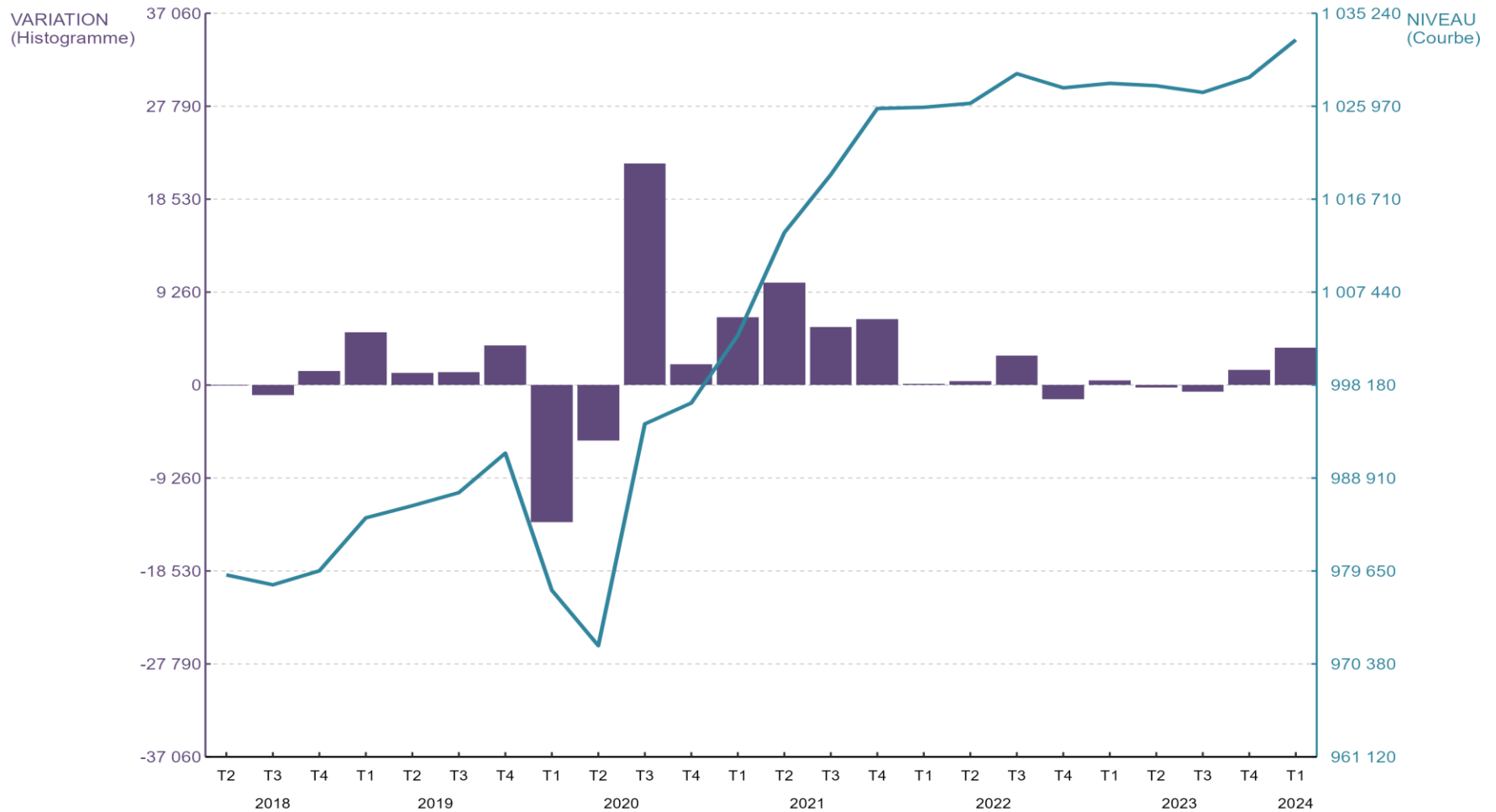
Champ : Tous salariés

Sources : Insee, estimations d'emploi ; estimations trimestrielles Acooss-Urssaf, Dares, Insee ; Dares, déclarations sociales nominatives (DSN) et fichiers de Pôle emploi des déclarations mensuelles des agences d'intérim.

Unités : Effectifs arrondis à la dizaine

# Emploi salarié trimestriel (2)

Évolution trimestrielle de l'emploi salarié total dans le Nord



Emploi en fin de trimestre, données CVS

Champ : Tous salariés

Sources : Insee, estimations d'emploi ; estimations trimestrielles Acooss-Urssaf, Dares, Insee ; Dares, déclarations sociales nominatives (DSN) et fichiers de Pôle emploi des déclarations mensuelles des agences d'intérim.

# Emploi salarié trimestriel (3)

## Emploi salarié total au 1er trimestre 2024

	Nord	Hauts-de-France	France métropolitaine
<b>Agriculture</b>	<b>6 580</b>	<b>22 300</b>	<b>308 120</b>
Évolution trimestrielle	-2,8 %	-2,3 %	-0,3 %
Évolution annuelle	-2,9 %	-0,7 %	-0,2 %
<b>Industrie</b>	<b>139 560</b>	<b>316 310</b>	<b>3 494 490</b>
Évolution trimestrielle	+0,9 %	+0,2 %	+0,2 %
Évolution annuelle	+0,8 %	-0,4 %	+0,3 %
<b>Construction</b>	<b>56 620</b>	<b>128 060</b>	<b>1 673 340</b>
Évolution trimestrielle	-0,1 %	-0,3 %	-0,7 %
Évolution annuelle	-0,6 %	-0,7 %	-1,7 %
<b>Tertiaire marchand</b>	<b>473 320</b>	<b>916 870</b>	<b>12 736 890</b>
Évolution trimestrielle	+0,5 %	+0,4 %	+0,4 %
Évolution annuelle	+0,3 %	+0,2 %	+0,8 %
<b>Tertiaire non marchand</b>	<b>356 500</b>	<b>755 430</b>	<b>8 301 320</b>
Évolution trimestrielle	+0,1 %	+0,2 %	+0,3 %
Évolution annuelle	+0,6 %	+0,6 %	+1,2 %

Emploi en fin de trimestre, données CVS

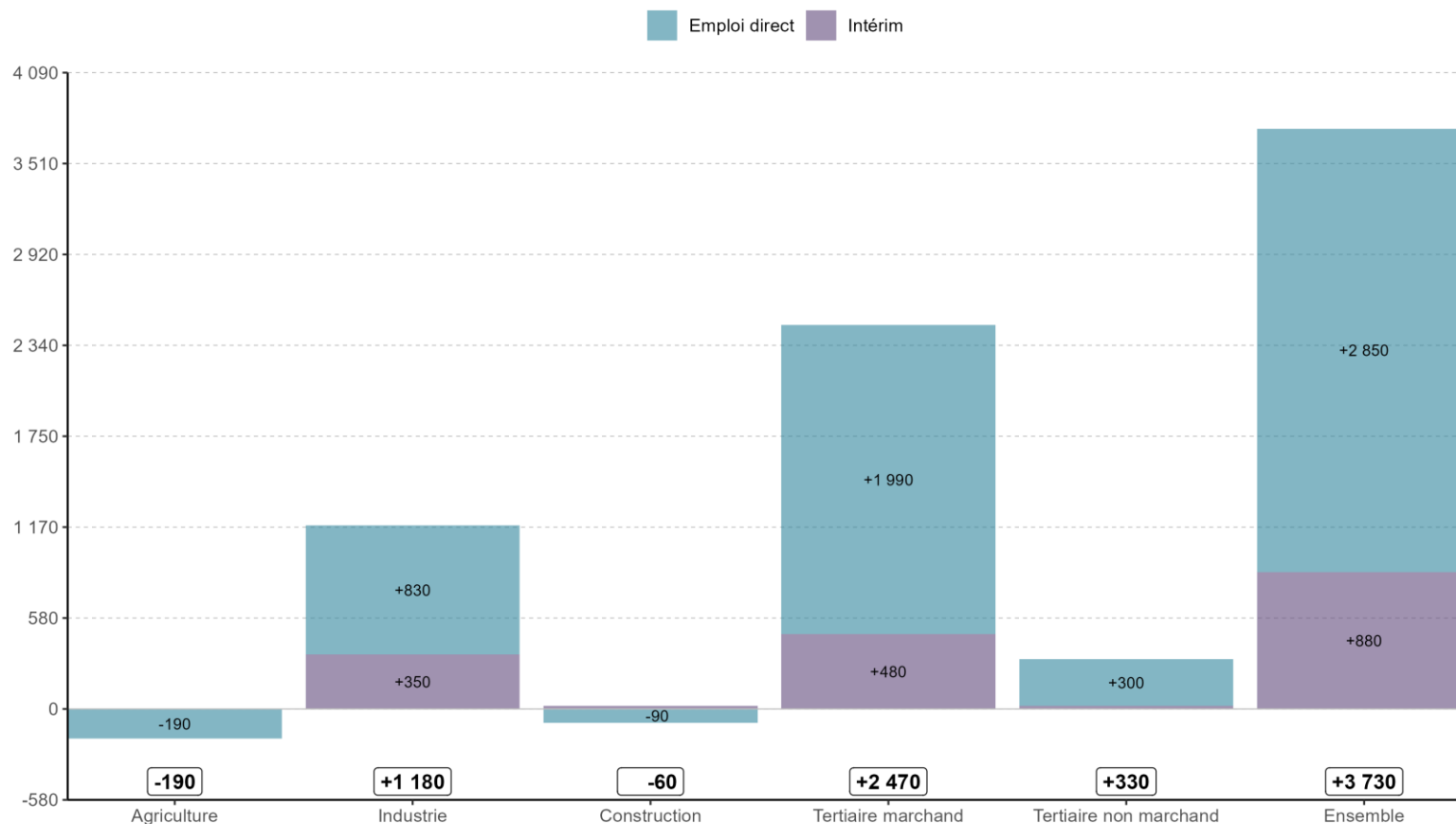
Champ : Tous salariés avec données intérimaires affectées au secteur utilisateur

Sources : Insee, estimations d'emploi ; estimations trimestrielles Acoff-Urssaf, Dares, Insee ; Dares, déclarations sociales nominatives (DSN) et fichiers de Pôle emploi des déclarations mensuelles des agences d'intérim.

Unités : Effectifs arrondis à la dizaine

# Emploi salarié trimestriel (4)

Évolution de l'emploi salarié total par secteur d'activité entre le 4e trimestre 2023 et le 1er trimestre 2024 dans le Nord



Emploi en fin de trimestre, données CVS

Champ : Tous salariés

Sources : Insee, estimations d'emploi ; estimations trimestrielles Acoff-Urssaf, Dares, Insee ; Dares, déclarations sociales nominatives (DSN) et fichiers de Pôle emploi des déclarations mensuelles des agences d'intérim.

Données intérimaires réaffectées au secteur utilisateur.

Unités : Effectifs arrondis à la dizaine.

Note : La somme des variations ne correspond pas toujours au total en raison des arrondis.

# Emploi total annuel

## Emploi total par statut à fin 2022

	Nord	Hauts-de-France	France métropolitaine
<b>Emploi salarié</b>	<b>1 033 100</b>	<b>2 137 160</b>	<b>25 977 150</b>
<i>Évolution annuelle</i>	+3,3 %	+3,1 %	+3,4 %
<b>Emploi non salarié</b>	<b>92 450</b>	<b>207 980</b>	<b>3 202 070</b>
<i>Évolution annuelle</i>	+9,2 %	+8,2 %	+7,5 %
<b>Ensemble</b>	<b>1 125 550</b>	<b>2 345 140</b>	<b>29 179 220</b>
<i>Évolution annuelle</i>	+3,8 %	+3,5 %	+3,9 %

Emploi en fin d'année, données brutes provisoires

Champ : Emploi total

Source : Insee, estimations d'emploi

Unités : Effectifs arrondis à la dizaine



# Créations d'entreprises

## Créations d'entreprises en 2022

	Nord	Hauts-de-France	France métropolitaine
<b>Créations d'entreprises</b>	<b>32 690</b>	<b>65 910</b>	<b>1 027 830</b>
Industrie	1 740	4 360	58 270
Construction	2 490	5 560	92 820
Commerce, transport, hébergement, restauration	9 200	19 070	256 270
Services marchands aux entreprises	11 960	22 350	399 160
Services marchands aux particuliers	7 300	14 570	221 320
<b>Dont créations individuelles</b>	<b>75,5 %</b>	<b>76,3 %</b>	<b>72,9 %</b>
Industrie	83,1 %	85,3 %	80,2 %
Construction	61,0 %	61,8 %	57,7 %
Commerce, transport, hébergement, restauration	74,8 %	76,0 %	72,2 %
Services marchands aux entreprises	68,8 %	69,1 %	66,7 %
Services marchands aux particuliers	90,5 %	90,5 %	89,3 %

Champ : Activités marchandes hors agriculture  
 Source : Insee, Répertoires des entreprises et des établissements (Sirene)  
 Unités : Effectifs arrondis à la dizaine

## Population en 2020

	Nord	Hauts-de-France	France métropolitaine
Population	2 607 750	5 997 730	61 140 160
Population 15-64 ans	1 656 650	3 759 030	39 033 050
Population active 15-64 ans	1 181 040	2 701 780	27 140 680
Taux d'activité 15-64 ans	71,3 %	71,9 %	69,5 %
Taux d'activité 15-24 ans	38,7 %	40,9 %	37,6 %
Taux d'activité 25-54 ans	88,7 %	88,8 %	88,0 %
Taux d'activité 55-64 ans	53,0 %	52,0 %	47,4 %
Taux d'emploi 15-64 ans	59,7 %	60,7 %	61,6 %
Taux d'emploi 15-24 ans	26,2 %	27,9 %	26,7 %
Taux d'emploi 25-54 ans	76,0 %	76,7 %	79,2 %
Taux d'emploi 55-64 ans	45,9 %	45,4 %	43,5 %
Taux de chômage RP* 15-64 ans	16,3 %	15,6 %	11,4 %
Taux de chômage RP* 15-24 ans	32,3 %	31,8 %	29,1 %
Taux de chômage RP* 25-54 ans	14,3 %	13,6 %	9,9 %
Taux de chômage RP* 55-64 ans	13,4 %	12,6 %	8,2 %
Jeunes 15-24 ans inactifs ou au chômage**	64 460	144 790	1 035 100
Part des jeunes 15-24 ans inactifs ou au chômage	18,1 %	19,1 %	15,5 %

(\*) Taux de chômage au sens du recensement de la population

(\*\*) Hors élèves et étudiants

Source : Insee, Recensement de la population 2020, Exploitation principale

Unités : Effectifs arrondis à la dizaine

# Revenus et pauvreté (1)

## Revenus et pauvreté en 2021

	Nord	Hauts-de-France	France métropolitaine
Revenu disponible médian par unité de consommation	21 340 €	21 420 €	23 080 €
Part des ménages imposés	47,7 %	47,7 %	53,4 %
Taux de pauvreté	19,5 %	18,0 %	14,9 %

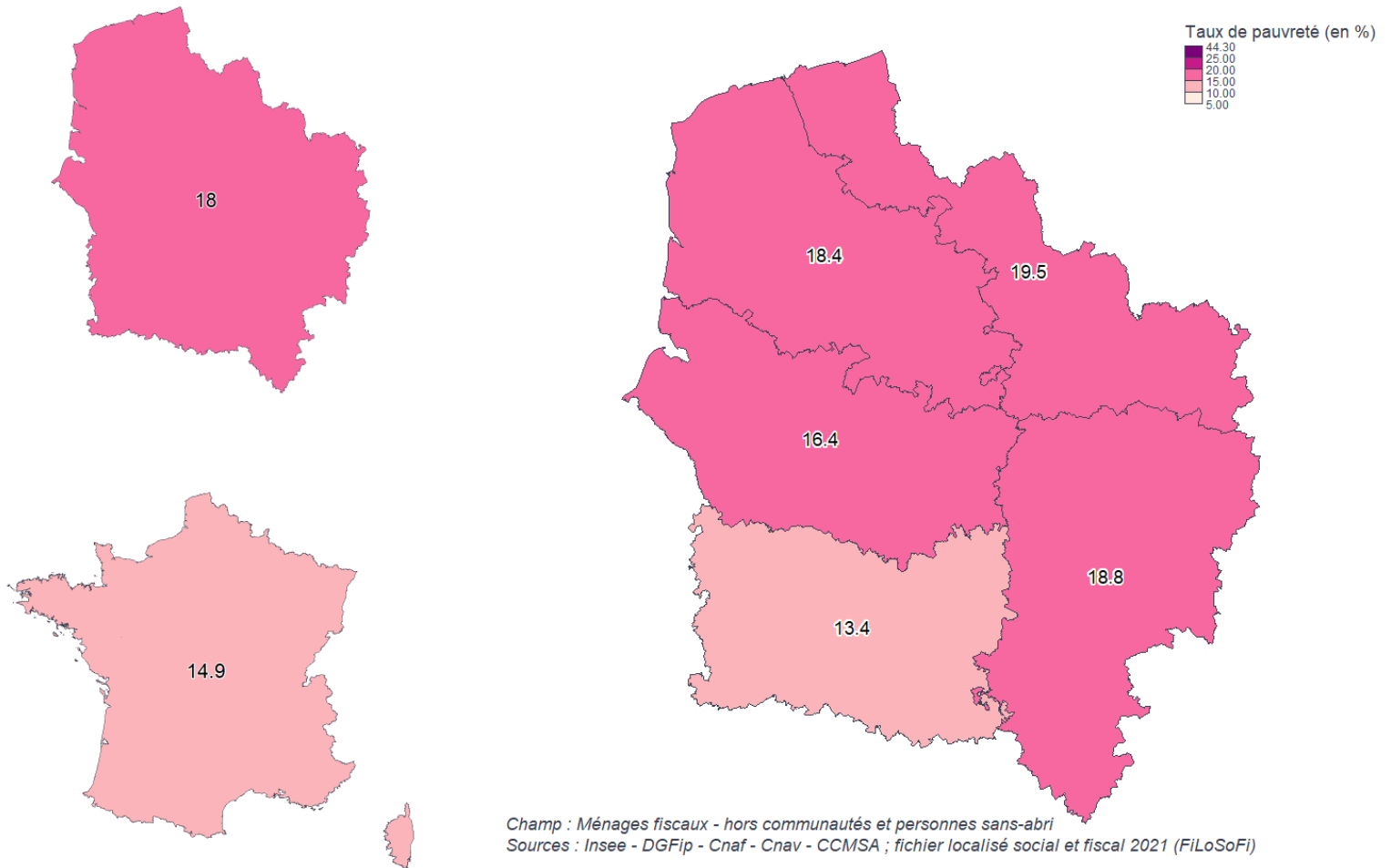
Champ : Ménages fiscaux - hors communautés et personnes sans-abri

Sources : Insee - DGFip - Cnaf - Cnav - CCMSA ; fichier localisé social et fiscal 2021 (FiloSofi)

Unités : Revenus arrondis à la dizaine

# Revenus et pauvreté (2)

## Taux de pauvreté en 2021



# Définitions et méthodologie

## Définitions

Demandeurs d'emploi de catégorie ABC : Demandeurs d'emploi inscrits à Pôle emploi et tenus de rechercher un emploi, qu'ils aient ou non exercé une activité dans le mois.

Estimations d'emploi : Les estimations d'emploi ont pour objectif de comptabiliser le nombre de personnes en emploi, tel que répertorié dans les sources administratives. L'emploi est mesuré sur la dernière semaine de l'année pour les estimations annuelles, et en fin de trimestre pour les estimations trimestrielles.

Population totale : La population totale représente l'ensemble des personnes - dont personnes étrangères - établies de façon durable sur le territoire économique du pays, même si ces personnes en sont temporairement absentes.

Population active : La population active regroupe la population active occupée, i.e. ayant un emploi, et les chômeurs.

Revenu disponible : Le revenu disponible d'un ménage comprend les revenus d'activité nets des cotisations sociales, les revenus du patrimoine, les transferts en provenance d'autres ménages et les prestations sociales, nets des impôts directs.

Taux d'activité : Le taux d'activité est le rapport entre la population active et l'ensemble de la population correspondante.

Taux d'emploi : Le taux d'emploi est le rapport entre la population ayant un emploi et l'ensemble de la population correspondante.

Taux de chômage : Le taux de chômage est le rapport entre le nombre de chômeurs et la population active. Il est mesuré selon un concept « BIT répertorié » à partir de la source *Taux de chômage localisés*, et selon un concept déclaratif à partir du *Recensement de la population*.

Taux de pauvreté : Le taux de pauvreté correspond à la proportion d'individus (ou de ménages) dont le niveau de vie est inférieur pour une année donnée à un seuil, dénommé seuil de pauvreté et exprimé en euros. Le seuil de pauvreté fixé ici à 60 % du niveau médian de la population en 2020 est de 1 128 euros mensuels.

Unité de consommation : Système de pondération attribuant un coefficient à chaque membre du ménage et permettant de comparer les niveaux de vie de ménages de tailles ou de compositions différentes. Avec cette pondération, le nombre de personnes d'un ménage est ramené à un nombre d'unités de consommation (UC).

## Méthodologie

Correction des variations saisonnières : La correction des variations saisonnières en cvs ou cvs-cjo (i.e. corrigées également des jours ouvrables), permet de rendre les évolutions trimestrielles pertinentes pour l'analyse conjoncturelle.

Demande d'emploi en moyenne trimestrielle : Les données trimestrielles - brutes ou corrigées des variations saisonnières - correspondent aux moyennes arithmétiques sur les mois du trimestre considéré des effectifs de demandeurs d'emploi en fin de mois.

Arrondis : En raison des arrondis, de légers écarts peuvent apparaître entre la somme des modalités et le total.